

Informació sobre CASOS IMPORTATS O EXTRACOMUNITARIS			
Malaltia	Lloc adquisició	Tipus epidemiològic	Nre. casos
Paludisme	Togo	Visita a familiars	1
Paludisme	Nigeria	Visita a familiars	1
I.Gonocòccica	Andalusia	Treballador temporal fora CAIB	1
Informació sobre BROTS EN ESTUDI (Informació provisional)			
Malaltia / Etiologia	Territori / Àmbit		Nre. casos
Molluscum Contagiosum	Formentera / Escolar		5
Hepatitis A	Palma / Col·lectiu		48
Escarlatina	Palma/ Escolar		10
Hepatitis A	Sant Antoni/ Familiar		2
Legionel·la	Muro/E, Turístic		2
GEA	Palma/Col·lectiu		4

Novetats a www.epidemiologia.caib.es: **"Informe edo 2016" accessible a "Informació Epidemiològica"/"Informes i estadístiques anuals"**

Grip. Vigilància de casos greus hospitalitzats a l'Hospital Universitari Son Espases (HUSE). Temporada 2016-2017. Resum de dades. Informe complet inclòs a "CAIB INFORME FINAL temporada 2016-2017" disponible a: www.epidemiologia.caib.es

La vigilància de casos greus de grip:

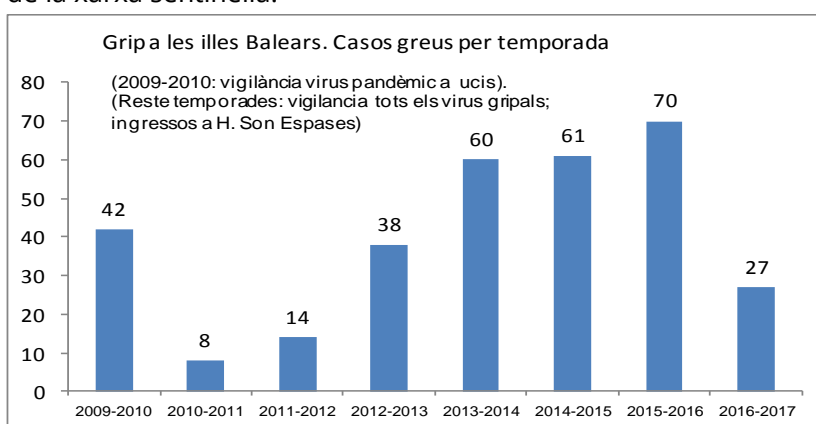
- Forma part del sistema de vigilància de grip coordinat pel servei d'Epidemiologia de la Direcció General de Salut Pública i Participació.
- Complementa la informació aportada pel registre de Malalties de Declaració Obligatòria i l'aportada per la Xarxa Sentinella.
- És possible gràcies a la col·laboració del Laboratori de Microbiologia de l'Hospital Universitari Son Espases i del servei de Medicina Preventiva del mateix.
- Està implantada a totes les Comunitats Autònomes i tota la informació recollida es tramet setmanalment al Centre Nacional d'Epidemiologia.

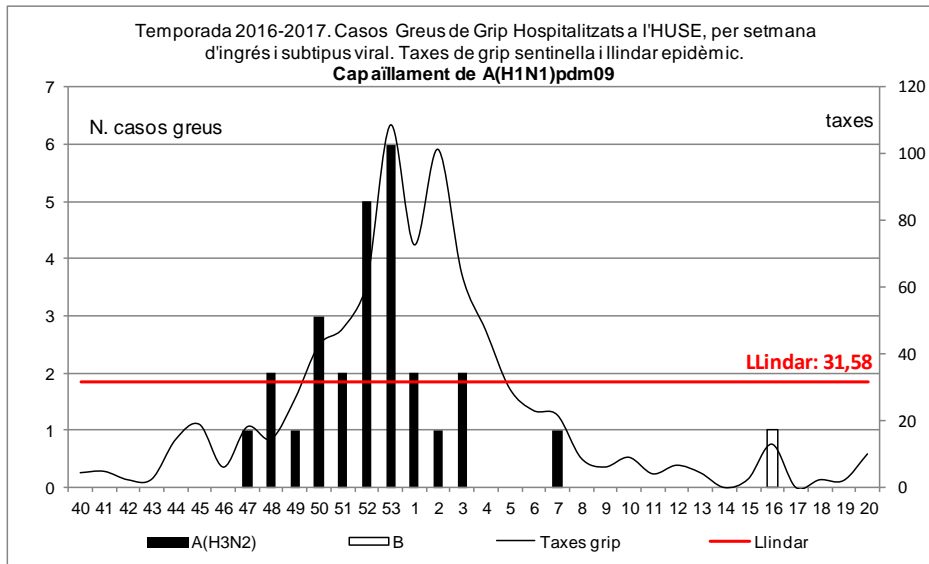
El criteris d'inclusió són:

- Criteris clínics:
 - Persones que presentaven un quadre clínic compatible amb grip i que requeriren ingrès hospitalari per la gravetat del quadre clínic que presentaven, concretament: pneumònia, fallada multi-orgànica, xoc sèptic o ingrès a UCI.
 - Persones que desenvolupaven el quadre anterior durant el seu ingrès hospitalari per un altre motiu.
- Criteris de laboratori: Confirmació vírica per aïllament, PCR o detecció antigènica.

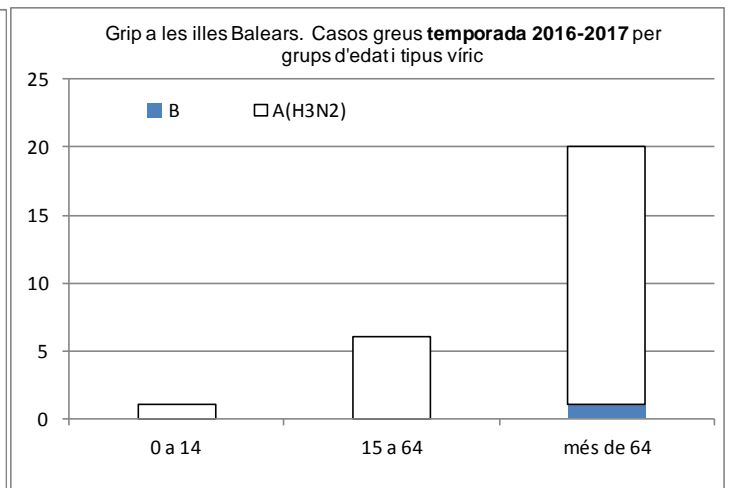
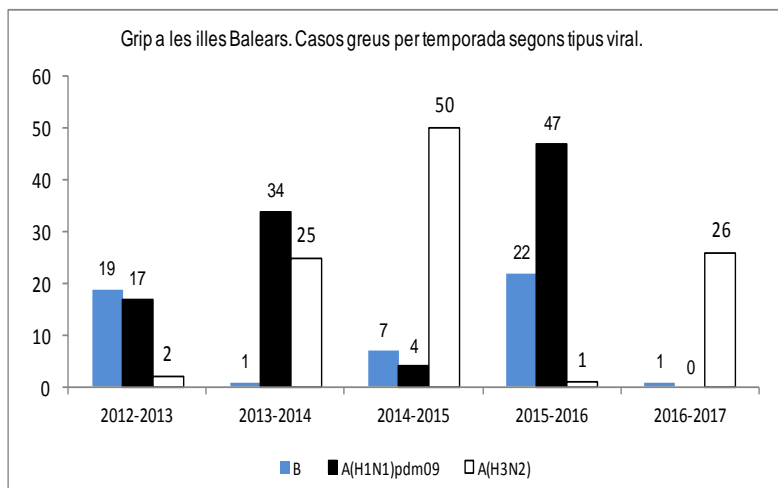
Resultats (resum)

Durant la temporada gripal 2016-2017 es varen notificar 27 casos greus, 16 dones (59,3%) i 11 homes (40,7%). Això representa una incidència de menys de la meitat que la temporada passada (70 casos). A les figures següents es mostra l'evolució anual el nombre de casos greus, i per la temporada 2016-2017, la distribució en el temps per setmana d'ingrés hospitalari i tipus de virus juntament amb el perfil dibuixat per les taxes d'incidència de grip de la xarxa sentinella.

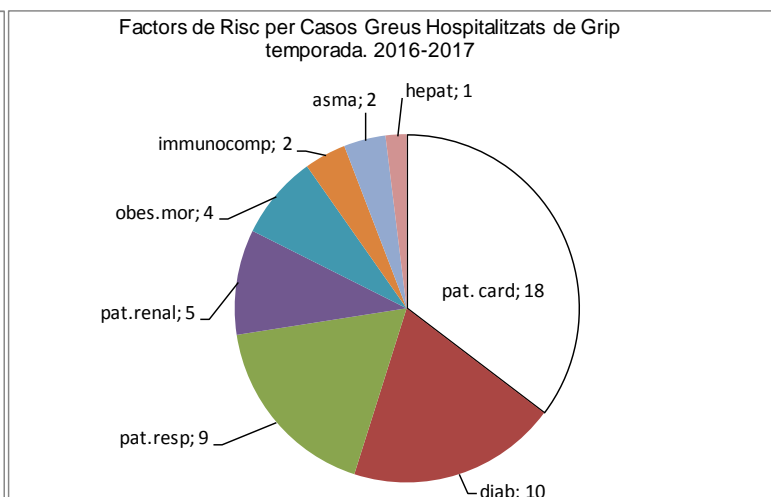
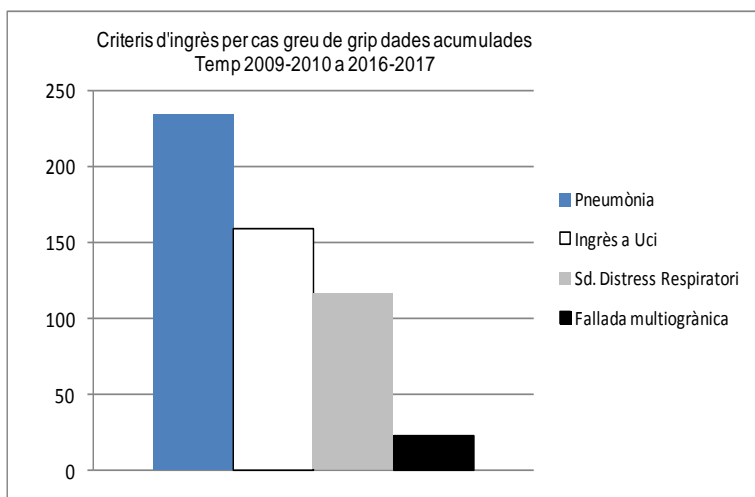




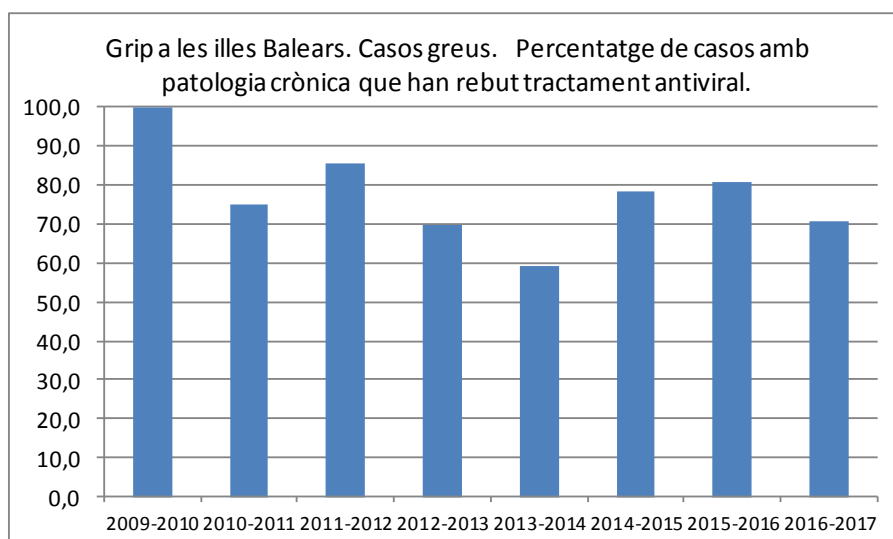
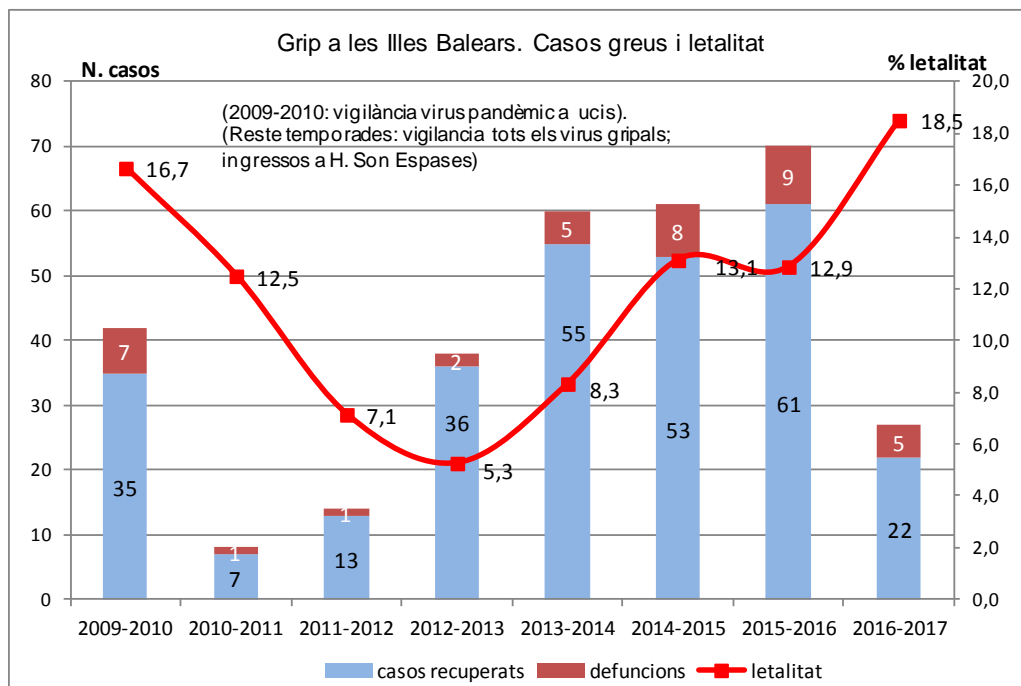
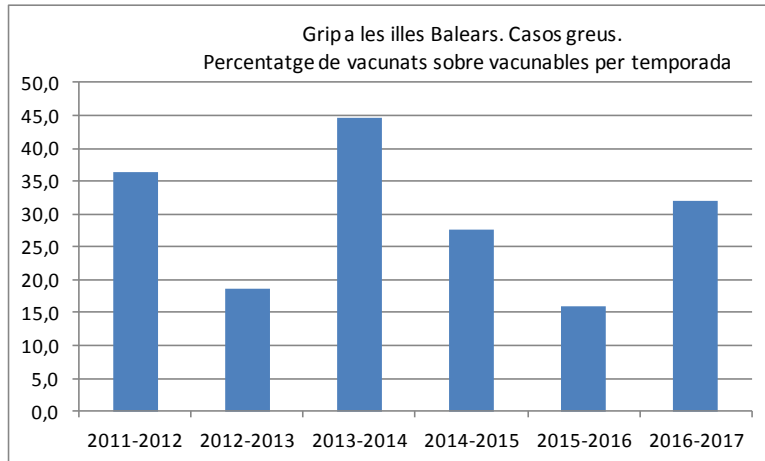
Els virus aïllats als casos greus de l'HUSE en la temporada 2016-17 han estat A(H3N2) en 26 casos (96,3%) i només 1 del tipus B (3,7%). Les figures següents mostren la caracterització viral dels casos greus de les darreres temporades i la distribució per edat de la temporada analitzada.



Les causes o criteris diagnòstics dels casos greus d'aquesta temporada han estat: pneumònia en 21 casos, van requerir ingrés a UCI 15, síndrome de distress respiratori 5 casos i 1 cas de fallada multi-orgànica. Dels 27 casos de la temporada, alguns presentaren més d'un criteri clínic de cas greu de grip. Amb dades acumulades de les temporades 2009-10 fins a la 2016-17 els criteris d'ingrés van ser els que podem veure a la figura següent, juntament amb els factors de risc dels casos de la temporada analitzada.



A la temporada 2016-2017, en un 92,6% dels casos greus estava indicada la vacunació antigripal. En 24 dels 27 casos hi havia criteris de patologia crònica (88,9%) però finalment només s'havien vacunat 8 casos (33,3%). Respecte a la letalitat hi ha que registrar 5 defuncions. Això representa una letalitat del 18,5%, que és la més alta de totes les temporades registrades des de la pandèmia del 2009-2010 (vegeu figures següents). Respecte al tractament antiviral, el van rebre o l'havien iniciat 3 dels 5 éxitus (60%). Aquesta és la xifra més baixa de tractaments iniciats a tots els éxitus de casos greus en totes les temporades. També és dels percentatges més baixos de casos amb patologia crònica que van rebre antivirals: 70,8% en aquesta temporada.



Abreviatures de malaltia emprades a taula adjunta	
Botulisme	Bot
Brucel·losi	Bru
Carboncle	Carb
Diarrea infec.aguda	Dia
Disenteria bacil·lar	Dis
Febre exantèmica mediterrània	FEM
Febre recurrent paparres	FRP
FebreTifoide i paratifoide	Ftif
Grip	Grip
Hepatitis A	HepA
Hepatitis B	HepB
Hepatitis C	HepC
Hepatitis víriques altres	HepAl
Herpes Zoster	Hzos
Infecció gonocòccica	Gon
Legionel·losi	Leg
Leishmaniasi	Leish
Lepra	Lep
Malaltia de Creutzfeld-Jakob	MCJ
Malaltia meningocòccica	MM
Malaltia invasiva per Haemophilus influenzae	MHI
Malaltia invasora per Streptococcus pneumoniae	Mpneu
Malaltia invasora per Streptococcus pyogenes	MPyog
Paludisme	Pal
Paràlisi flàccida aguda	PFA
Parotiditis	Paro
Polio	Polio
Rubèola	Rub
Rubèola Congènita	Rubcg
Sífilis	Sif
Sífilis Cong.	Sifcg
Tètan	Tet
Tos ferina	Tfer
Triquinosi	Triq
Tuberculosi altres formes	Tba
Tuberculosi pulmonar	Tbp
Varicel·la	Var
Xarampió	Xar

	Dia	MM	Grip	Hzos	Var
A. Bennàssar	21	0	24	0	4
Alcúdia	9	0	8	0	0
Andratx	4	0	13	1	0
Binissalem	11	0	36	1	0
C.Mar Ponent	9	1	35	1	1
Calvià	13	0	24	3	0
Camp Rodó	10	1	14	1	5
Can Pastilla	5	0	11	1	0
Capdepera	8	0	12	3	0
Coll d'en Rabassa	9	0	13	0	1
Emili Darder	13	0	15	1	5
Es Pla Sineu	4	0	5	0	4
Es Trencadors	6	0	11	1	7
Escola Graduada	9	0	23	4	2
Felanitx	11	0	26	0	0
Inca	24	0	42	1	11
Llevant	7	0	4	1	0
Llucmajor	17	0	39	0	22
Manacor	24	0	40	2	0
Marines Muro	17	0	20	0	1
Martí Serra	25	0	16	1	2
Muntanya	8	0	11	1	1
Nuredunna Artà	1	0	4	0	0
Palmanova	14	0	17	0	0
Pere Garau	19	0	19	2	0
Pollença	7	0	22	0	0
Porto Cristo	5	0	6	0	1
Rafal Nou	18	0	21	2	3
S'Escorxador	4	0	3	1	1
Sant Agustí	1	0	5	2	0
Santanyí	13	0	10	1	0
Serra Nord	18	0	23	0	2
Son Cladera	5	0	6	0	0
Son Ferriol	6	0	19	1	6
Son Gotleu	7	0	14	2	4
Son Pisà	9	0	17	3	3
Son Rutlan	6	0	14	0	1
Son Serra	10	0	26	1	6
Sta. Catalina	10	0	17	2	1
Sta. Maria	13	0	17	0	1
T. S. Miquel	5	0	19	2	6
Tramuntana	2	0	23	1	0
Valldargent	14	0	12	1	0
Vilafranca	8	0	15	1	0
Xaloc Campos	10	0	31	1	0
Ciutadella	25	0	14	2	1
D.S.Joan. Maó	12	0	33	4	0
Es Banyer Alaior	5	0	11	1	0
Ferrieres	2	0	1	1	0
Verge del Toro	5	0	18	1	0
Can Misses	9	0	38	1	1
Es Viver	11	0	31	3	1
Formentera	2	0	11	4	1
Sant Antoni	12	0	21	2	0
Sant Jordi	7	0	14	1	1
Sant Josep	10	0	9	1	0
Sta. Eulària	14	0	22	1	0
Vila	19	0	30	3	0
desconejada	0	0	0	0	0
TOTAL	602	2	1055	71	106

Abreviatures de malaltia emprades a taula adjunta	
Botulisme	Bot
Brucel·losi	Bru
Carboncle	Carb
Diarrea infec.aguda	Dia
Disenteria bacil·lar	Dis
Febre exantemàtica mediterrània	FEM
Febre recurrent paparres	FRP
FebreTifoide i paratifoide	Ftif
Grip	Grip
Hepatitis A	HepA
Hepatitis B	HepB
Hepatitis C	HepC
Hepatitis víriques altres	HepAl
Herpes Zoster	Hzos
Infecció gonocòccica	Gon
Legionel·losi	Leg
Leishmaniasi	Leish
Lepra	Lep
Malaltia de Creutzfeld-Jakob	MCJ
Malaltia meningocòccica	MM
Malaltia invasiva per Haemophilus influenzae	MHI
Malaltia invasora per Streptococcus pneumoniae	Mpneu
Malaltia invasora per Streptococcus pyogenes	MPyog
Paludisme	Pal
Paràlisi flàccida aguda	PFA
Parotiditis	Paro
Polio	Polio
Rubèola	Rub
Rubèola Congènita	Rubcg
Sífilis	Sif
Sífilis Cong.	Sifcg
Tètan	Tet
Tos ferina	Tfer
Triquinosi	Triq
Tuberculosi altres formes	Tba
Tuberculosi pulmonar	Tbp
Varicel·la	Var
Xarampió	Xar

	Dia	Grip	HepA	HepB	Hzos	Gon	Leg	Leish	Par	Sif	Var
A. Bennàssar	15	5	0	0	2	1	0	0	0	0	1
Alcúdia	7	3	0	0	1	0	0	0	0	0	0
Andratx	2	4	0	1	1	0	0	0	0	0	0
Binissalem	14	6	0	0	1	0	0	0	0	0	0
C.Mar Ponent	9	2	0	0	3	0	1	0	0	0	1
Calvià	14	4	0	0	3	1	0	0	0	0	1
Camp Rodó	8	0	0	0	0	0	0	0	0	0	0
Can Pastilla	7	1	0	0	1	0	0	0	0	0	0
Capdepera	7	1	0	0	1	3	0	0	0	0	1
Coll d'en Rabassa	12	1	0	0	1	0	0	0	0	0	0
Emili Darder	10	6	0	0	0	0	0	0	0	1	6
Es Pla Sineu	8	3	0	0	1	1	0	0	0	0	1
Es Trencadors	10	5	0	0	1	0	0	0	0	0	1
Escola Graduada	9	6	0	0	0	0	0	0	0	0	3
Felanitx	6	3	0	0	1	0	0	1	0	0	0
Inca	27	8	0	0	1	0	0	0	0	0	2
Llevant	10	8	0	0	4	0	0	0	0	0	0
Llucmajor	10	4	0	0	1	0	0	0	0	0	0
Manacor	13	7	0	0	1	0	0	0	0	0	1
Marines Muro	6	3	0	0	0	0	0	0	0	0	0
Martí Serra	11	5	0	0	1	0	0	0	0	0	1
Muntanya	8	9	0	0	1	0	0	0	0	0	0
Nuredunna Artà	2	5	0	0	1	0	0	0	0	0	0
Palmanova	7	3	0	0	1	0	0	0	0	1	0
Pere Garau	10	2	0	0	0	0	0	0	0	0	5
Pollença	11	4	0	0	1	0	0	0	0	0	0
Porto Cristo	9	1	0	0	0	0	0	0	0	0	0
Rafal Nou	10	4	0	0	3	1	0	0	0	0	1
S'Escorxador	5	3	0	0	0	1	0	0	0	0	0
Sant Agustí	1	6	0	0	1	0	0	0	0	0	0
Santanyí	6	2	0	0	0	0	0	0	0	0	0
Serra Nord	11	4	0	0	1	0	0	0	0	0	2
Son Cladera	6	1	0	0	0	1	0	0	0	0	0
Son Ferriol	7	3	0	0	1	1	0	0	0	0	1
Son Gotleu	14	5	0	0	2	0	0	0	0	0	5
Son Pisà	11	6	0	0	2	1	0	0	0	0	3
Son Rutlan	9	0	0	0	1	0	0	0	0	0	0
Son Serra	10	3	0	0	1	1	0	0	0	2	0
Sta. Catalina	6	1	0	0	0	0	0	0	0	0	5
Sta. Maria	2	5	0	0	3	0	0	0	0	0	0
T. S. Miquel	6	1	0	0	0	0	0	0	0	0	0
Tramuntana	3	3	0	0	1	0	0	0	0	0	0
Valldargent	4	2	0	0	1	1	0	0	0	0	5
Vilafranca	1	1	0	0	1	0	0	0	0	0	1
Xaloc Campos	5	3	0	0	1	0	0	0	0	0	0
Ciutadella	15	7	0	0	3	0	0	0	1	0	0
D.S.Joan. Maó	5	4	0	0	1	0	0	0	0	0	2
Es Banyer Alaior	1	4	0	0	0	0	0	0	0	0	0
Ferrerries	1	0	0	0	2	0	0	0	0	0	0
Verge del Toro	6	0	0	0	0	0	0	0	0	0	0
Can Misses	3	8	0	0	2	0	0	0	1	1	1
Es Viver	6	4	1	0	2	0	0	0	0	0	1
Formentera	1	2	0	0	0	0	0	0	0	0	1
Sant Antoni	18	2	0	0	1	0	0	0	0	0	0
Sant Jordi	8	4	0	0	1	0	0	0	0	0	0
Sant Josep	8	6	0	0	2	1	0	0	0	0	4
Sta. Eulària	16	5	0	0	5	0	0	0	0	0	13
Vila	11	8	0	0	1	0	0	0	1	0	2
desconeuguda	0	0	0	0	0	0	0	0	0	0	0
TOTAL	478	216	1	1	68	14	1	1	3	5	71