

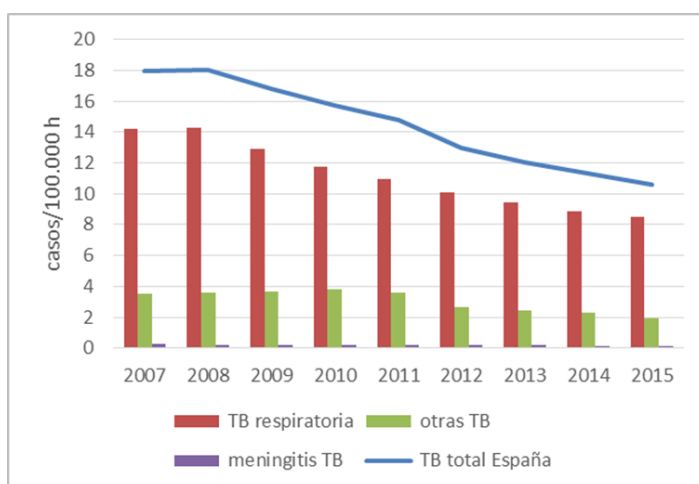
Informació sobre CASOS IMPORTATS O EXTRACOMUNITARIS			
Malaltia	Lloc adquisició	Tipus epidemiològic	Nre. casos
Sífilis	Colòmbia	Inmigrant estranger	1
Informació sobre BROTS EN ESTUDI (Informació provisional)			
Malaltia / Etiologia	Territori / Àmbit		Nre. casos
Molluscum Contagiosum	Formentera / Escolar		5
Hepatitis A	Palma / Col·lectiu		48
Sarna	Palma / Residència Geriàtrica		11
Sarna	Palma / Familiar		5
Novetats a www.epidemiologia.caib.es : No s'ha afegit cap document			

INFORME EPIDEMIOLÒGICO SOBRE LA SITUACIÓN DE LA TUBERCULOSIS EN ESPAÑA. CNE. AÑO 2015. Resumen de datos. (Parte 1 de 2). Accesible doc completo en www.epidemiologia.caib.es

- Casos y tasas: En España en el año 2015 se notificaron 4.916 casos de tuberculosis (no incluidos casos importados). La tasa - 10,59 casos por 100.000 habitantes- es un 10% inferior a la del año 2014, que fue de 11,31. Del total de casos, 3.946 correspondieron a tuberculosis respiratoria, 60 a meningitis tuberculosa, y 910 a tuberculosis de otras localizaciones (tasas de 8,50; 0,13 y 1,96 casos por 100.000 habitantes, respectivamente).

Esto supone para la tuberculosis respiratoria un descenso de un 4% respecto al año anterior (2014, tasa de 8,87). En la meningitis tuberculosa las tasas descendieron de 0,14 a 0,13 y en la tuberculosis de otras localizaciones las tasas descendieron un 14% (de 2,29 a 1,96). Ver tendencias en figura siguiente.

Evolución de las tasas de incidencia notificada de tuberculosis, total y por categorías de localización. España, 2007-2015



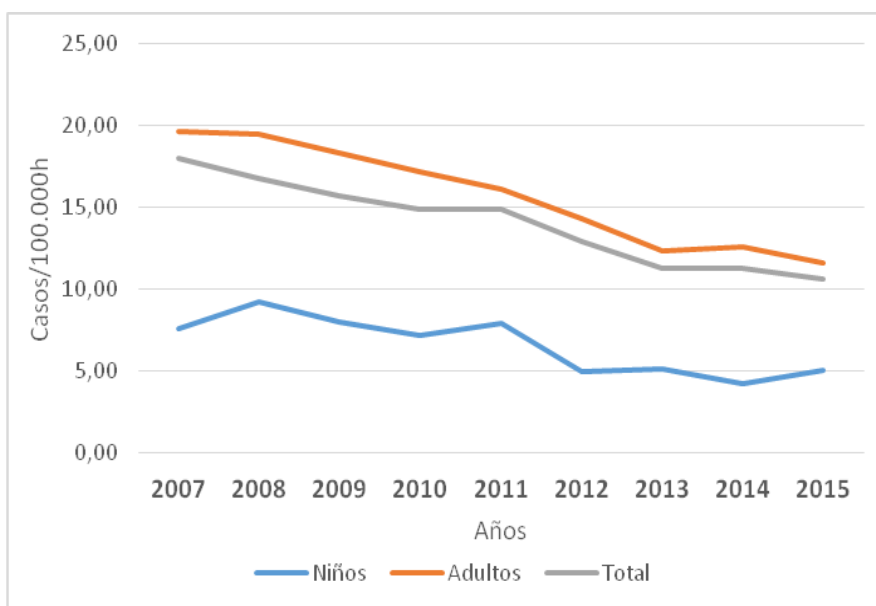
La distribució de los casos y tasas de tuberculosis por categorías y por Comunidades Autónomas (CCAA) se muestra en la tabla siguiente.

Casos de tuberculosis declarados por las CCAA en 2015 y tasas crudas y ajustadas por 100.000 habitantes, según categoría de localización

CCAA	TB respiratoria		meningitis tb		otras localiz.		Total	
	nº	tasa	nº	tasa	nº	tasa	nº	tasa
Andalucía	584	6,96	6	0,07	175	2,09	765	9,12
Aragón	145	10,86	2	0,15	37	2,77	184	13,79
Asturias	108	10,16	2	0,19	19	1,79	129	12,13
Baleares	100	8,97	3	0,27	18	1,61	121	10,85
Canarias	130	6,16	1	0,05	21	1,00	152	7,20
Cantabria	42	7,14	3	0,51	28	4,76	73	12,40
Castilla-La Mancha	135	6,48	7	0,34	23	1,10	165	7,92
Castilla y León	217	8,65	1	0,04	70	2,79	288	11,49
Cataluña	783	10,51	10	0,13	365	4,90	1158	15,54
C. Valenciana	435	8,76	6	0,12	75	1,51	516	10,39
Extremadura	66	6,01	0	0,00	16	1,46	82	7,46
Galicia	450	16,34	18	0,65	131	4,76	599	21,75
Madrid	519	8,12	8	0,13	165	2,58	692	10,83
Murcia	128	8,75	1	0,07	15	1,03	144	10,05
Navarra	46	7,23	1	0,16	8	1,26	55	8,64
País Vasco	205	9,45	3	0,14	113	5,21	321	14,79
La Rioja	35	11,06	1	0,32	13	4,11	49	15,48
Ceuta	18	21,26	0	0,00	1	1,18	19	22,44
Melilla	20	24,02	0	0,00	3	3,60	23	27,63
Total	4166	8,94	73	0,16	1296	2,78	5535	11,88

- Sexo y edad. El mayor número de casos de TB se produjo en hombres (2.976, 60%), con una razón hombre/mujer de 1,6. La media de edad fue de $46,6 \pm 21,0$ años en hombres y $43,5 \pm 22,5$ en mujeres ($p < 0,001$). En 46 casos no se informó del sexo del caso. Respecto a las tasas específicas por edad y sexo, en hombres los grupos de edad con las tasas más elevadas fueron los mayores de 65 y aquellos con 35-44 y 45-54 años (con 16,99, 15,81 y 15,78 casos por 100.000 habitantes respectivamente). En mujeres correspondió al grupo de 25-34 años (13,45). La tasa global en hombres fue de 13,05 y en mujeres de 8,02 casos por 100.000 habitantes.

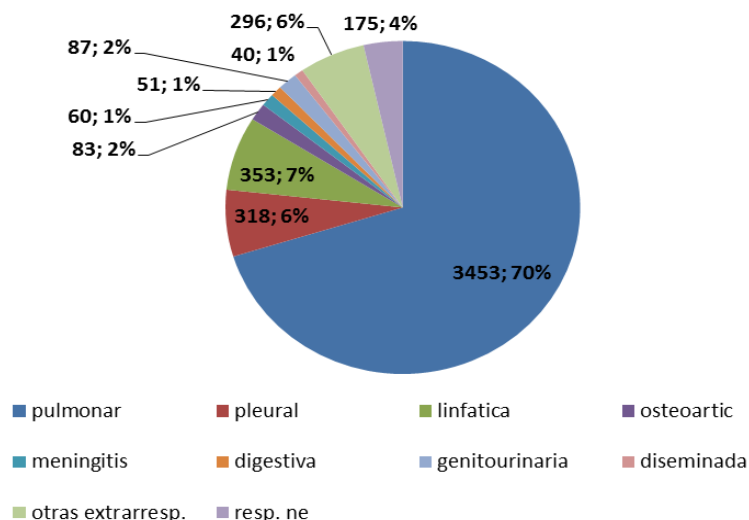
La tendencia de las tasas de incidencia en el periodo 2007 a 2015 fue descendente, en los adultos de forma sostenida y en niños (menores de 15 años) con pequeñas oscilaciones.



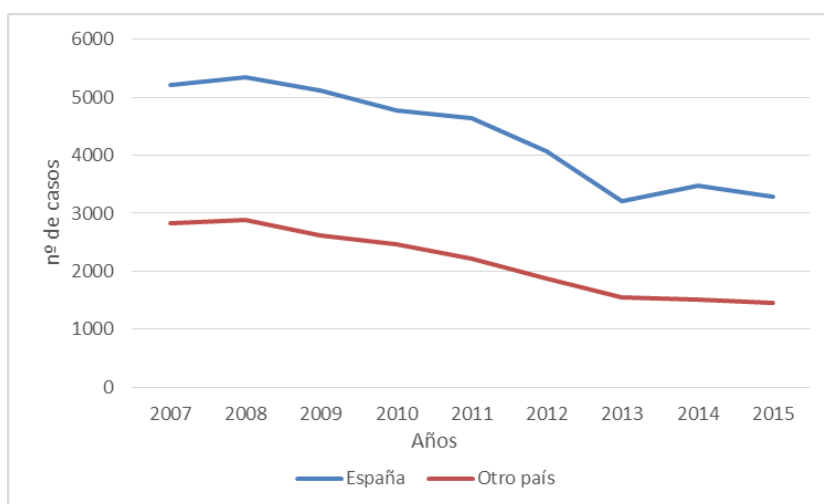
- Tratamiento previo. La mayor parte de los casos (3.935, 80,0%) fueron casos nuevos, es decir, no habían recibido tratamiento previo antituberculoso. El 4,0% lo habían recibido anteriormente, y en el 15,9% no se disponía de esta información.

- Resultados de laboratorio. Se dispuso de resultados de laboratorio (baciloscopia y/o cultivo) en 5.362 casos, de los que 1.743 fueron positivos a ambas pruebas. De los 3.453 casos que se notificaron con localización pulmonar de la enfermedad, hubo 1.770 bacilíferos. El total de casos confirmados por cultivo fueron 3.441 (70% del total) (tabla 3). De estos, se aislaron 1.145 *M. tuberculosis*, 34 *M. bovis*, 2 *M. africanum* y 1 *M. caprae*. En el resto (2.257) se señalaba *M. tuberculosis complex* sin especificar.

- Localización anatómica



- Tuberculosis en casos nacidos fuera de España. En el año 2015 el 30% de los casos de tuberculosis nacieron en un país diferente a España (1.463). Hay hasta 71 países diferentes y Marruecos sigue siendo el país con mayor número de casos (230), seguido por Rumania (105), Bolivia (80), Perú (77) y Pakistán (60). El número de casos declarados que nacieron fuera de España sigue descendiendo, aunque a un ritmo menor que el de los españoles.



- Co-infección tuberculosis-VIH. En el año 2015 se dispuso de información acerca del estatus VIH del 65,6% de los casos de TB, declarándose 217 VIH positivos, que suponen un 4,4% del total y un 7% de los que tienen información. Los grupos de edad donde se concentran la mayor parte de los casos VIH positivos son los de 35 a 44 y de 45 a 54 años. No se declaró ningún caso de TB VIH positivo en niños.

Abreviatures de malaltia emprades a taula adjunta	
Botulisme	Bot
Brucel·losi	Bru
Carboncle	Carb
Diarrea infec.aguda	Dia
Disenteria bacil·lar	Dis
Febre exantemàtica mediterrània	FEM
Febre recurrent paparres	FRP
FebreTifoide i paratifoide	Ftif
Grip	Grip
Hepatitis A	HepA
Hepatitis B	HepB
Hepatitis C	HepC
Hepatitis víriques altres	HepAl
Herpes Zoster	Hzos
Infecció gonocòccica	Gon
Legionel·losi	Leg
Leishmaniasi	Leish
Lepra	Lep
Malaltia de Creutzfeld-Jakob	MCJ
Malaltia meningocòccica	MM
Malaltia invasiva per Haemophilus influenzae	MHI
Malaltia invasora per Streptococcus pneumoniae	Mpneu
Malaltia invasora per Streptococcus pyogenes	MPyog
Paludisme	Pal
Paràlisi flàccida aguda	PFA
Parotiditis	Paro
Polio	Polio
Rubèola	Rub
Rubèola Congènita	Rubcg
Sífilis	Sif
Sífilis Cong.	Sifcg
Tètan	Tet
Tos ferina	Tfer
Triquinosi	Triq
Tuberculosi altres formes	Tba
Tuberculosi pulmonar	Tbp
Varicel·la	Var
Xarampió	Xar

	Dia	FEM	Grip	HepA	Hzos	Leg	Var
A. Bennàssar	11	0	38	0	0	0	3
Alcúdia	9	0	30	0	2	0	2
Andratx	3	0	11	0	0	0	1
Binissalem	9	0	45	0	0	0	1
C.Mar Ponent	5	0	26	0	1	0	1
Calvià	8	0	49	0	2	0	2
Camp Rodó	8	0	19	0	2	0	3
Can Pastilla	6	0	5	0	0	0	0
Capdepera	5	0	43	0	1	0	0
Coll d'en Rabassa	17	0	33	0	1	0	1
Emili Darder	9	0	29	0	1	0	4
Es Pla Sineu	2	0	9	0	1	0	1
Es Trencadors	15	0	33	0	1	0	5
Escola Graduada	14	0	22	0	0	0	0
Felanitx	6	0	33	0	3	0	0
Inca	25	0	75	0	5	0	2
Llevant	12	0	24	0	1	0	0
Llucmajor	7	0	37	0	1	0	3
Manacor	26	0	38	0	1	0	0
Marines Muro	6	0	33	0	1	0	1
Martí Serra	11	0	35	0	1	0	1
Muntanya	6	0	31	0	1	0	1
Nuredunna Artà	0	0	9	0	0	0	0
Palmanova	8	0	16	0	2	0	1
Pere Garau	5	0	25	0	1	0	0
Pollença	9	0	19	0	1	0	0
Porto Cristo	4	0	4	0	1	0	0
Rafal Nou	10	0	39	0	1	0	1
S'Escorxador	4	0	10	0	1	0	1
Sant Agustí	6	0	12	0	0	0	0
Santanyí	7	0	9	0	3	0	0
Serra Nord	23	0	37	1	2	0	1
Son Cladera	4	0	11	0	0	0	0
Son Ferriol	8	0	19	0	2	0	3
Son Gotleu	10	0	21	0	0	0	2
Son Pisà	10	1	33	0	0	0	0
Son Rutlan	5	0	23	0	0	0	1
Son Serra	6	0	32	0	2	0	3
Sta. Catalina	7	0	28	0	0	0	1
Sta. Maria	3	0	13	0	3	0	2
T. S. Miquel	8	0	21	0	0	0	4
Tramuntana	4	0	26	0	0	0	0
Valldargent	12	0	23	0	1	0	0
Vilafranca	1	0	24	0	1	0	0
Xaloc Campos	4	0	20	0	1	0	0
Ciutadella	15	0	21	0	1	0	0
D.S.Joan. Maó	12	0	34	0	1	0	0
Es Banyer Alaior	3	0	16	0	1	0	0
Ferrieres	0	0	3	0	1	0	0
Verge del Toro	3	0	24	0	0	1	0
Can Misses	8	0	31	0	0	0	0
Es Viver	15	0	31	0	1	0	0
Formentera	7	0	5	0	0	0	3
Sant Antoni	16	0	40	0	3	0	0
Sant Jordi	5	0	9	0	1	0	1
Sant Josep	14	0	9	0	0	0	0
Sta. Eulària	12	0	34	0	1	0	1
Vila	6	0	23	0	1	0	0
desconeguda	0	0	0	0	0	0	0
TOTAL	494	1	1452	1	59	1	57

Abreviatures de malaltia emprades a taula adjunta	
Botulisme	Bot
Brucel·losi	Bru
Carboncle	Carb
Diarrea infec.aguda	Dia
Disenteria bacil·lar	Dis
Febre exantemàtica mediterrània	FEM
Febre recurrent paparres	FRP
FebreTifoide i paratifoide	Ftif
Grip	Grip
Hepatitis A	HepA
Hepatitis B	HepB
Hepatitis C	HepC
Hepatitis víriques altres	HepAl
Herpes Zoster	Hzos
Infecció gonocòccica	Gon
Legionel·losi	Leg
Leishmaniasi	Leish
Lepra	Lep
Malaltia de Creutzfeld-Jakob	MCJ
Malaltia meningocòccica	MM
Malaltia invasiva per Haemophilus influenzae	MHI
Malaltia invasora per Streptococcus pneumoniae	Mpneu
Malaltia invasora per Streptococcus pyogenes	MPyog
Paludisme	Pal
Paràlisi flàccida aguda	PFA
Parotiditis	Paro
Polio	Polio
Rubèola	Rub
Rubèola Congènita	Rubcg
Sífilis	Sif
Sífilis Cong.	Sifcg
Tètan	Tet
Tos ferina	Tfer
Triquinosi	Triq
Tuberculosi altres formes	Tba
Tuberculosi pulmonar	Tbp
Varicel·la	Var
Xarampió	Xar

	Dia	Dis	MHI	MM	Grip	HepC	Hzos	Gon	Leish	Paro	Sif	Var
A. Bennàssar	14	0	0	0	23	1	0	0	0	0	0	2
Alcúdia	13	0	0	0	6	0	4	0	0	0	0	0
Andratx	3	0	0	0	15	0	2	0	0	0	0	0
Binissalem	12	0	0	0	6	0	1	0	0	0	0	1
C.Mar Ponent	14	0	0	0	4	0	1	0	0	0	0	2
Calvià	12	0	0	0	11	0	2	0	0	0	0	0
Camp Rodó	6	0	0	0	5	0	2	0	0	0	0	0
Can Pastilla	3	0	0	0	3	0	1	0	0	0	0	0
Capdepera	10	0	0	0	5	0	4	0	0	0	0	5
Coll d'en Rabassa	10	0	0	0	6	0	1	0	0	0	0	1
Emili Darder	10	0	0	0	4	0	0	0	0	0	0	3
Es Pla Sineu	6	0	0	0	3	0	0	0	0	0	0	1
Es Trencadors	11	0	0	0	6	0	1	2	0	0	1	0
Escola Graduada	9	0	0	0	5	0	1	0	0	0	0	1
Felanitx	7	0	0	0	6	0	1	0	0	0	0	0
Inca	18	0	0	0	20	0	1	0	0	0	0	2
Llevant	13	0	0	0	15	0	1	0	0	0	0	0
Llucmajor	9	0	0	0	12	0	0	0	0	0	0	0
Manacor	11	0	0	0	13	0	4	0	0	0	0	0
Marines Muro	11	0	0	0	17	0	3	0	0	0	0	0
Martí Serra	11	0	0	0	7	0	2	0	0	0	0	1
Muntanya	6	0	0	0	9	0	0	0	0	0	0	0
Nuredunna Artà	3	0	0	0	3	0	3	0	0	0	0	0
Palmanova	8	0	0	0	5	0	1	0	0	0	0	0
Pere Garau	11	0	0	0	11	0	4	0	0	0	0	5
Pollença	5	0	0	0	6	0	0	0	0	0	0	0
Porto Cristo	1	0	0	0	2	0	1	0	0	0	0	0
Rafal Nou	7	0	0	0	13	0	2	1	0	0	0	2
S'Escorxador	4	1	0	0	4	0	1	0	0	0	0	1
Sant Agustí	3	0	0	0	11	0	2	1	0	0	0	0
Santanyí	6	0	0	0	7	0	2	0	0	0	0	0
Serra Nord	13	0	0	0	9	0	0	1	0	0	0	7
Son Cladera	7	0	0	0	3	0	0	0	0	0	0	1
Son Ferriol	7	0	0	0	5	0	0	0	0	0	0	0
Son Gotleu	8	0	1	0	6	0	1	0	0	0	0	1
Son Pisà	19	0	0	1	10	0	2	0	0	0	1	2
Son Rutlan	8	0	0	0	8	0	1	0	0	0	0	0
Son Serra	11	0	0	0	6	0	3	2	0	0	0	0
Sta. Catalina	6	0	0	0	7	0	0	0	0	0	0	7
Sta. Maria	5	0	0	0	4	0	1	0	0	0	0	0
T. S. Miquel	5	0	0	0	7	0	1	0	0	0	0	1
Tramuntana	3	0	0	0	3	0	1	0	0	1	0	0
Vall d'argent	4	0	0	0	5	0	2	0	0	0	0	9
Vilafranca	4	0	0	0	5	0	1	0	1	0	0	0
Xaloc Campos	2	0	0	0	13	0	0	0	0	0	0	0
Ciutadella	8	0	0	0	6	0	3	0	0	0	0	0
D.S.Joan. Maó	14	0	0	0	9	0	0	0	0	0	0	0
Es Banyer Alaior	10	0	0	0	3	0	0	0	0	0	0	0
Ferrerries	0	0	0	0	5	0	0	0	0	0	0	0
Verge del Toro	6	0	0	0	5	0	1	0	0	1	0	0
Can Misses	12	0	0	0	11	0	1	0	0	0	0	2
Es Viver	11	0	0	0	8	0	1	0	0	1	1	3
Formentera	1	0	0	0	1	0	1	0	0	0	0	0
Sant Antoni	24	0	0	0	6	0	0	0	0	2	0	0
Sant Jordi	3	0	0	0	1	0	0	0	0	0	0	0
Sant Josep	10	0	0	0	2	0	1	0	0	0	0	2
Sta. Eulària	20	0	0	0	8	0	0	1	0	0	0	5
Vila	8	0	0	0	13	0	3	0	0	2	0	1
desconeguda	0	0	0	0	0	0	0	0	0	0	0	0
TOTAL	496	1	1	1	432	1	72	8	1	7	3	68