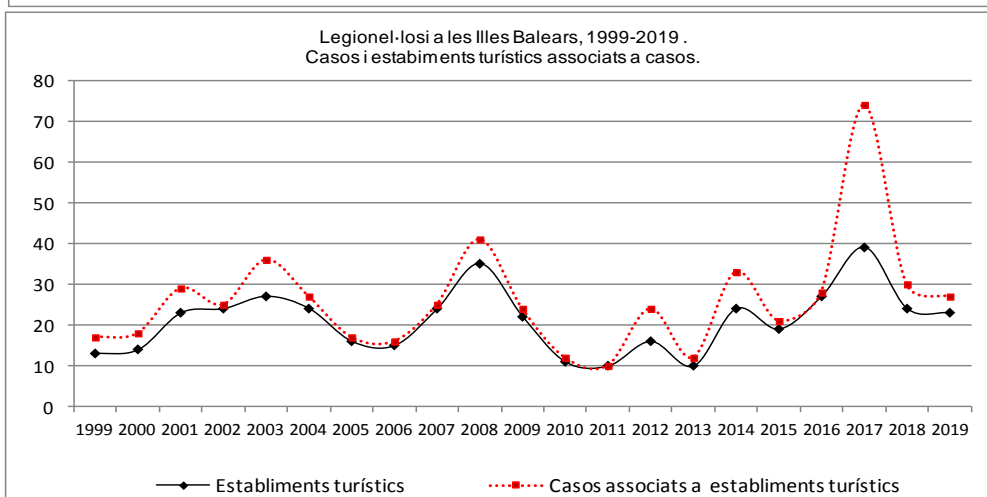
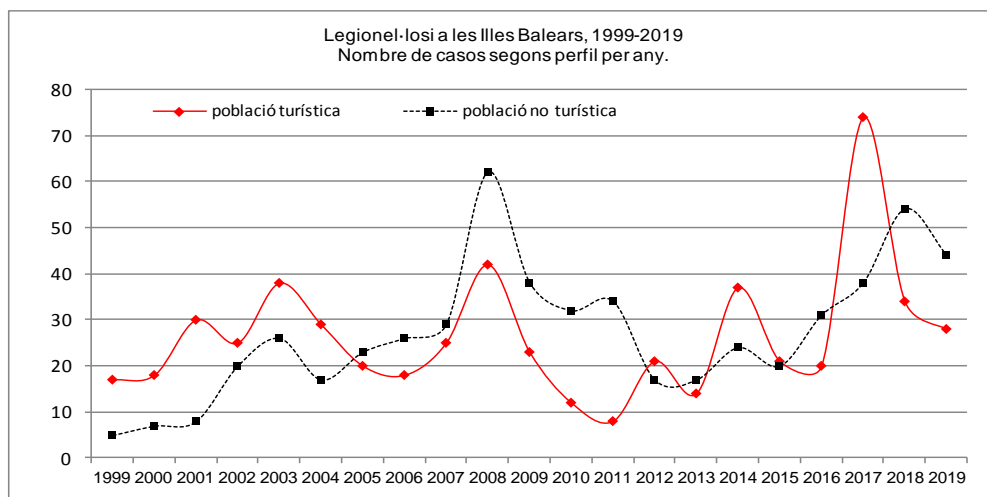


Informació sobre CASOS IMPORTATS O EXTRACOMUNITARIS			
Malaltia	Lloc adquisició	Tipus epidemiològic	Nre. casos
-	-	-	-
-	-	-	-
Informació sobre BROTS acumulats 2020-2021			
Malaltia / Etiologia	Nº brotes		
Covid-19	673		
Eritema Infecció	1		
Gea	1		
Grip	2		
I, Gonocòccica	1		
Sarna	11		
Tos ferina	1		
Tuberculosi	5		
Novetats a www.epidemiologia.caib.es :			

SVMDO 2019. Legionel·losi a les Illes Balears, any 2019. Dades definitives.
Part 2 de 2

Evolució d'indicadors de perfil epidemiològic de casos.

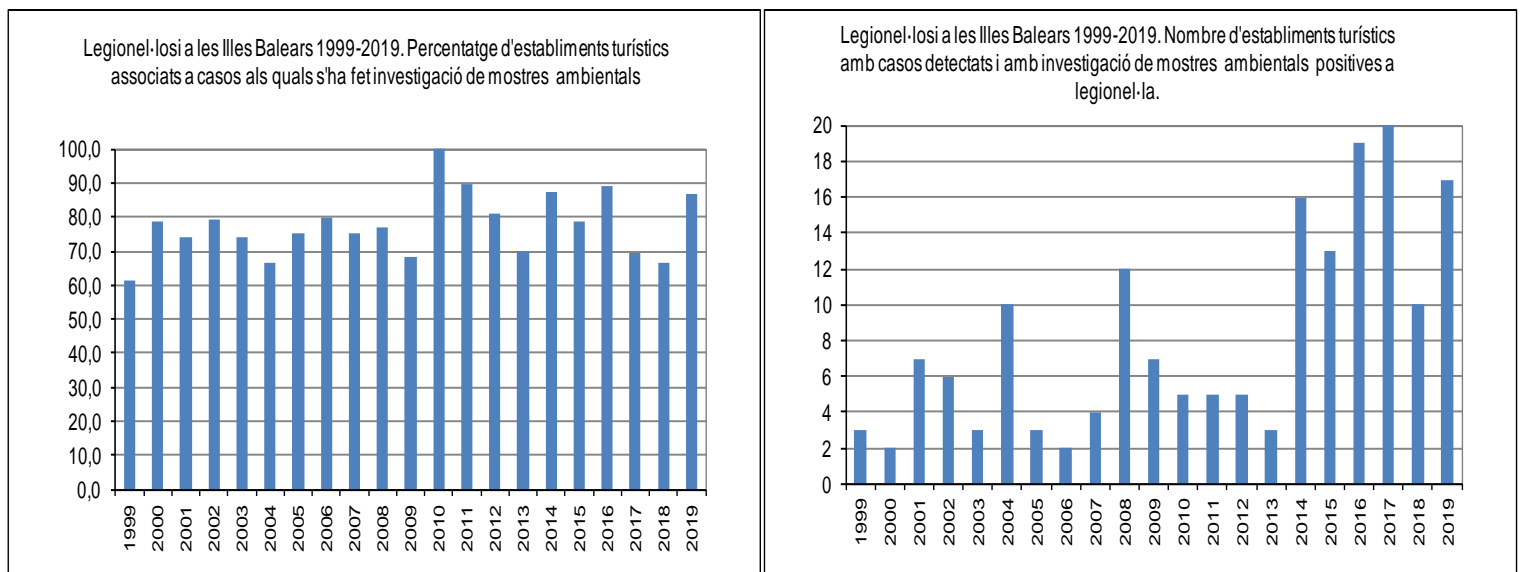
En aquest any 2019 totes les incidències-indicadors baixen o es mantenen respecte el 2018: 3 casos menys associats a establiments turístics, 2 establiments turístics més, 13 casos menys associats a altres àmbits i disminució moderada de taxes.



Laboratori ambiental

(coordinació amb serveis de Protecció de la Salut, servei de Laboratori de Salut Pública i Centre Nacional de Microbiologia)

- Investigació ambiental amb recollida de mostres: 26 dels 72 casos.
- Investigació ambiental amb recollida de mostres: 20 dels 23 establiments turístics involucrats.
- Presència de legionel·la: 17 establiments turístics.
- Des de l'any 1999: 1.054 casos; 473 investigacions amb mostreig (318 corresponen a instal·lacions d'establiments turístics). D'aquestes 318 investigacions, a 155 es va demostrar presència de legionel·losi.
- Des de l'any 1999 la detecció del 1.126 casos de legionel·losi pel sistema de vigilància de Malalties de Declaració Obligatòria ha implicat un total de 499 investigacions amb mostreig, de les quals 338 corresponen a instal·lacions d'establiments turístics. D'aquestes 338 investigacions, a 172 es va demostrar presència de legionel·losi.



Fonts d'informació

Pel que fa a les fonts d'informació que aportaren casos durant el 2019 cal destacar que 25 es varen comunicar des del Centre Nacional d'Epidemiologia i la resta (47 es detectaren des de l'àmbit hospitalari; 6 dels quals subnotificats).

Els 6 casos subnotificats des d'hospitals corresponen a l'hospital d'Inca (medicina interna), Manacor (medicina interna), Son Espases (medicina interna i pneumologia) i Son Llätzer (2 casos de pneumologia).

La resta de casos (56), es notificaren des de Son Espases (12 casos; medicina interna, pneumologia, hematologia, UCI, pediatria, microbiologia i urgències), Son Llätzer (5 casos; medicina interna, pneumologia i urgències), hospital de Manacor (5 casos; medicina interna i pneumologia), hospital de Muro (4 casos; medicina interna, pediatria i UCI), Palmaplanas (4 casos; medicina interna i UCI), Mateu Orfila (3 casos; medicina interna), Juaneda-Menorca (2 casos; medicina interna i UCI), hospital general (1 cas; medicina interna), Inca (1 cas; medicina interna), Juaneda (1 cas; medicina interna), Policlínica Miramar (1 cas; UCI), P.Verge de Gràcia (1 cas, medicina interna) i clínica Rotger (1 cas; UCI).

La legionel·losi és una malaltia amb poca subnotificació. Dels 1.126 casos acumulats en els anys 1999-2019 només 62 (5,5%) s'han detectat per recerca activa. 53 d'aquets casos s'han recuperat per la revisió dels codis d'alta hospitalària i 9 a través dels laboratoris de microbiologia hospitalària.