

Informació sobre CASOS IMPORTATS O EXTRACOMUNITARIS			
Malaltia	Lloc adquisició	Tipus epidemiològic	Nre. casos
-	-	-	-
-	-	-	-
Informació sobre BROTS EN ESTUDI (Informació provisional)			
Malaltia / Etiologia	Territori / Àmbit		Nre. casos
Sarna	Palma / Col·lectiu		3
Hepatitis A	Palma / Familiar		3
Novetats a www.epidemiologia.caib.es : No s'ha afegit cap document			

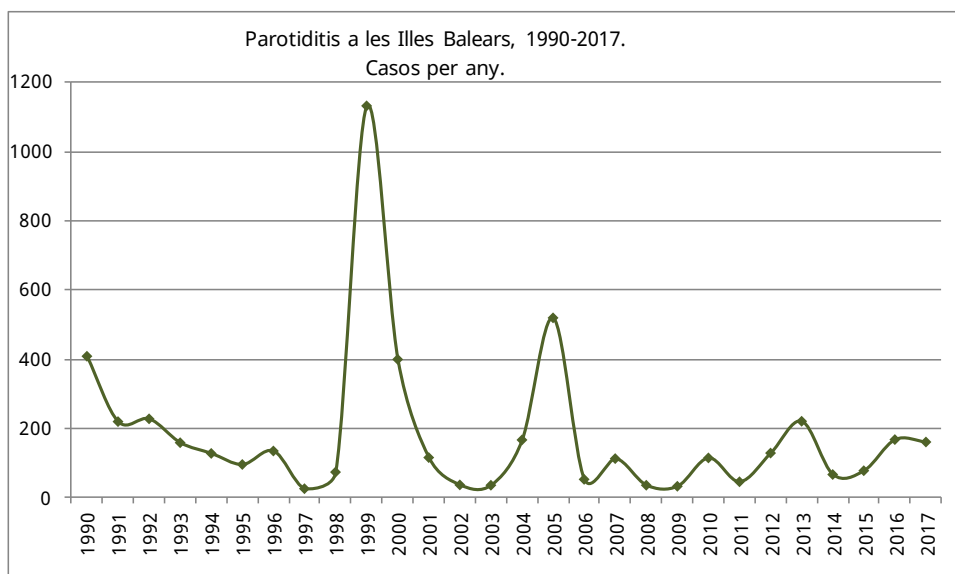
SVMDO 2017. Parotiditis a les Illes Balears, any 2017. Dades definitives. Resum de dades. Part 1 de 2.

- Nombre de casos de parotiditis al 2017: 160.
- Taxa: 14,3 per 100.000 habitants ; Índex epidèmic: 1,25.
- Àmbits geogràfics i evolució: A Mallorca s'hi han identificat 98 casos (46 a Palma), 23 a Menorca i 39 a Eivissa (cap a Formentera). Palma manté pràcticament la taxa del 2016 (poc més d'11) mentre Eivissa la disminueix (50 vs 25), Mallorca l'augmenta lleugerament (8 vs 11) i a Menorca augmenta de manera considerable (16 vs 25).

La figura següent mostra l'evolució (casos) des de l'any 1990 i es visualitzen les altes incidències degut a brots epidèmics verificats a diferents anys especialment al 1999 i 2005. Les xifres d'aquest any 2017 - amb pràcticament el mateix nombre de casos que al 2016- reflecteixen la continuació de la fase epidèmica iniciada durant aquell any amb dos brots epidèmics (Eivissa i Menorca) i que s'han prolongat durant el 2017. Així, 12 dels casos de Menorca amb inici de símptomes al 2017 es consideren associats al brot poblacional iniciat al 2016 i tancat amb un total de 25 afectats. El mateix passa amb 32 casos del 2017 d'Eivissa que formen part del brot també iniciat al 2016 i que va afectar en total de 106 persones.

D'altra banda, 18 dels casos de Mallorca al 2017 formen part d'un brot poblacional detectat a Sóller i afectant a residents de entre 9 i 63 anys de la zona incloent casos amb residència a Fornalutx, Deià i Esporles.

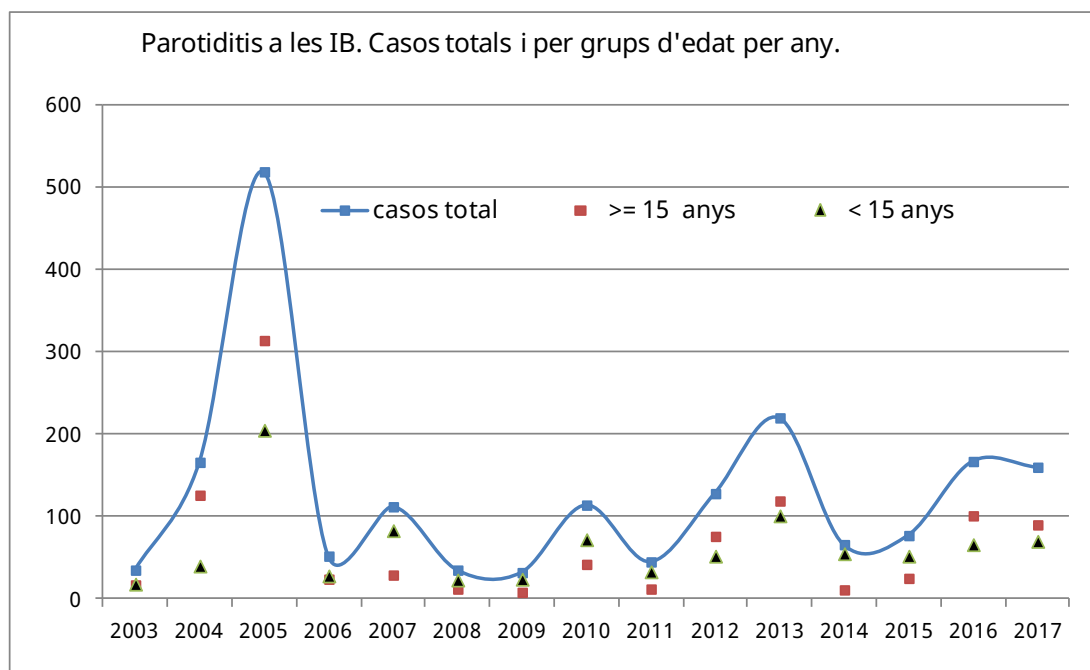
En definitiva, dels 160 casos del 2017 un total de 62 s'han verificat com associats a brots.



La zona bàsica de Sóller és la que té més casos al 2017 (17 casos; en relació al brot de la zona) seguida de Vila (12 casos), Es Viver (11) i Dalt Sant Joan de Maó (10). Un total de 47 zones han tingut al menys un cas.

Parotiditis a les IB. Casos per zona bàsica 2015-2017. Taxes per 1.000 del 2017.														
	casos			taxa		casos			taxa		casos			taxa
	2015	2016	2017	2017		2015	2016	2017	2017		2015	2016	2017	2017
Serra Nord	1	2	17	1,29	Son Ferriol	1	0	2	0,14	T. S. Miquel	2	1	1	0,06
Vila	2	13	12	0,58	Sta. Eulària	1	11	4	0,14	Sta. Catalina	0	3	1	0,05
Es Viver	1	15	11	0,49	A. Bennàssar	2	5	4	0,13	Emili Darder	1	1	1	0,05
D.S.Joan. Maó	0	7	10	0,40	Nuredunna Artà	1	1	1	0,13	Rafal Nou	1	1	1	0,05
Sant Jordi	0	11	4	0,39	E. Graduada	3	0	3	0,12	Llevant	1	1	1	0,05
Capdepera	0	1	4	0,33	Verge del Toro	0	4	2	0,12	Can Pastilla	1	1	1	0,05
Son Cladera	2	1	3	0,31	Sant Antoni	3	12	3	0,12	Manacor	3	1	1	0,03
Son Gotleu	0	1	6	0,27	Pere Garau	2	1	3	0,12	Andratx	0	0	0	0,00
Ciutadella	0	2	7	0,26	Inca	1	2	5	0,12	Es Trencadors	2	2	0	0,00
Tramuntana	0	0	2	0,26	Son Serra	4	2	3	0,11	Felanitx	0	1	0	0,00
Es Banyer Alaior	0	1	3	0,25	Marines Muro	3	3	2	0,11	Formentera	0	2	0	0,00
Sant Agustí	1	2	4	0,24	Alcúdia	3	0	2	0,10	Martí Serra	5	1	0	0,00
Can Misses	1	11	4	0,21	Es Pla Sineu	2	1	1	0,10	Palmanova	2	0	0	0,00
Binissalem	2	0	4	0,21	C.Mar Ponent	3	4	2	0,09	Pollença	1	3	0	0,00
C. d'en Rabassa	3	2	4	0,19	Sant Josep	0	3	1	0,09	Porto Cristo	0	0	0	0,00
Vall d'argent	0	2	3	0,19	Calvià	0	3	2	0,09	Santanyí	1	0	0	0,00
Vilafranca	0	1	3	0,18	Son Rutlan	1	5	1	0,07	Son Pisà	3	10	0	0,00
Ferrieres	0	1	1	0,17	Xaloc Campos	0	1	1	0,07	Sta. Maria	2	1	0	0,00
Llucmajor	3	0	3	0,16	Camp Redó	2	3	2	0,07					
Muntanya	1	0	2	0,15	S'Escorxador	3	4	2	0,06					

Característiques personals: El rang d'edat dels casos del 2017 va de 5 mesos a 80 anys. 70 casos (43%) tenen menys de 15 anys. Se repeteix pràcticament el perfil d'altres anys epidèmics, amb taxes altes envoltant els 40 casos per 100.000 als grups de 2-6 anys, 7-14 i 15-24. A la sèrie històrica els casos adults superen als pediàtrics especialment en fases epidèmiques intenses.



Abreviatures de malaltia emprades a taula adjunta	
Botulisme	Bot
Brucel·losi	Bru
Carboncle	Carb
Diarrea infec.aguda	Dia
Disenteria bacil·lar	Dis
Febre exantèmica mediterrània	FEM
Febre recurrent paparres	FRP
FebreTifoide i paratifoide	Ftif
Grip	Grip
Hepatitis A	HepA
Hepatitis B	HepB
Hepatitis C	HepC
Hepatitis víriques altres	HepAl
Herpes Zoster	Hzos
Infecció gonocòccica	Gon
Legionel·losi	Leg
Leishmaniasi	Leish
Lepra	Lep
Malaltia de Creutzfeld-Jakob	MCJ
Malaltia meningocòccica	MM
Malaltia invasiva per Haemophilus influenzae	MHI
Malaltia invasora per Streptococcus pneumoniae	Mpneu
Malaltia invasora per Streptococcus pyogenes	MPyog
Paludisme	Pal
Paràlisi flàccida aguda	PFA
Parotiditis	Paro
Polio	Polio
Rubèola	Rub
Rubèola Congènita	Rubcg
Sífilis	Sif
Sífilis Cong.	Sifcg
Tètan	Tet
Tos ferina	Tfer
Triquinosi	Triq
Tuberculosi altres formes	Tba
Tuberculosi pulmonar	Tbp
Varicel·la	Var
Xarampió	Xar

	Dia	MM	Grip	HepC	Hzos	Mpneu	Var
A. Bennassar	17	0	24	1	0	0	0
Alcúdia	4	0	12	0	0	0	1
Andratx	3	0	16	0	3	0	0
Binissalem	7	0	29	0	0	0	1
C.Mar Ponent	6	0	21	0	2	0	0
Calvià	14	0	29	0	3	0	1
Camp Rodó	10	0	25	0	0	0	0
Can Pastilla	10	0	3	0	2	0	0
Capdepera	9	0	27	0	0	0	0
Coll d'en Rabassa	16	0	22	0	0	0	0
Emili Darder	8	0	30	0	1	0	0
Es Pla Sineu	1	0	3	0	1	0	0
Es Trencadors	17	0	23	0	0	0	0
Escola Graduada	13	0	26	0	4	0	2
Felanitx	7	0	20	0	1	0	0
Inca	17	0	51	0	3	0	0
Llevant	11	0	9	0	1	0	1
Llucmajor	16	0	26	0	1	0	0
Manacor	18	0	33	0	2	0	0
Marines Muro	18	0	27	0	2	0	0
Martí Serra	13	0	35	0	0	0	0
Muntanya	6	0	16	0	1	0	0
Nuredunna Artà	9	0	15	0	0	0	1
Palmanova	4	0	16	0	4	0	0
Pere Garau	17	0	20	0	0	0	0
Pollença	6	0	9	0	1	0	0
Porto Cristo	10	0	7	0	0	0	4
Rafal Nou	12	0	16	0	0	0	0
S'Escorxador	6	0	14	0	2	0	1
Sant Agustí	2	1	12	0	1	0	0
Santanyí	8	0	14	0	1	0	0
Serra Nord	16	0	33	0	1	0	0
Son Cladera	4	1	11	0	1	0	0
Son Ferriol	10	0	27	0	2	0	0
Son Gotleu	14	0	25	0	3	0	0
Son Pisà	10	0	47	0	3	0	0
Son Rutlan	7	0	17	0	0	0	0
Son Serra	15	0	42	0	3	0	0
Sta. Catalina	6	0	12	0	0	0	0
Sta. Maria	5	0	4	0	3	0	0
T. S. Miquel	9	0	9	0	0	0	1
Tramuntana	2	0	3	0	0	0	0
Valldargent	5	0	10	0	0	0	0
Vilafranca	1	0	11	0	1	0	1
Xaloc Campos	7	0	9	0	1	0	0
Ciutadella	8	0	33	0	3	0	0
D.S.Joan. Maó	13	0	7	0	2	0	0
Es Banyer Alaior	3	0	17	0	1	0	0
Ferrerries	3	0	13	0	0	0	0
Verge del Toro	8	0	6	0	3	0	0
Can Misses	10	0	3	0	0	0	0
Es Viver	8	0	3	0	3	0	1
Formentera	1	0	4	0	0	0	0
Sant Antoni	8	0	13	0	1	0	0
Sant Jordi	3	0	3	0	0	0	2
Sant Josep	14	0	3	0	1	0	1
Sta. Eulària	7	0	16	0	1	1	0
Vila	11	0	6	0	2	0	0
desconeguda	0	0	0	0	0	0	0
TOTAL	523	2	1017	1	71	1	18

Abreviatures de malaltia emprades a taula adjunta	
Botulisme	Bot
Brucel·losi	Bru
Carboncle	Carb
Diarrea infec.aguda	Dia
Disenteria bacil·lar	Dis
Febre exantèmica mediterrània	FEM
Febre recurrent paparres	FRP
FebreTifoide i paratifoide	Ftif
Grip	Grip
Hepatitis A	HepA
Hepatitis B	HepB
Hepatitis C	HepC
Hepatitis víriques altres	HepAl
Herpes Zoster	Hzos
Infecció gonocòccica	Gon
Legionel·losi	Leg
Leishmaniasi	Leish
Lepra	Lep
Malaltia de Creutzfeld-Jakob	MCJ
Malaltia meningocòccica	MM
Malaltia invasiva per Haemophilus influenzae	MHI
Malaltia invasora per Streptococcus pneumoniae	Mpneu
Malaltia invasora per Streptococcus pyogenes	MPyog
Paludisme	Pal
Paràlisi flàccida aguda	PFA
Parotiditis	Paro
Polio	Polio
Rubèola	Rub
Rubèola Congènita	Rubcg
Sífilis	Sif
Sífilis Cong.	Sifcg
Tètan	Tet
Tos ferina	Tfer
Triquinosi	Triq
Tuberculosi altres formes	Tba
Tuberculosi pulmonar	Tbp
Varicel·la	Var
Xarampió	Xar

	Dia	Grip	HepA	HepB	Hzos	Gon	Leg	Paro	Sif	Mpneu	Tbp	Tba	Var
A. Bennassar	16	82	0	0	5	1	0	0	0	0	0	0	8
Alcúdia	7	28	0	0	1	0	0	0	1	0	0	0	0
Andratx	7	16	0	0	0	0	0	0	0	0	0	0	1
Binissalem	9	73	0	0	0	0	0	0	0	1	0	0	1
C.Mar Ponent	11	31	0	0	1	0	0	0	0	0	0	0	0
Calvià	14	61	0	0	2	0	0	0	0	0	0	0	5
Camp Rodó	11	46	0	0	1	0	0	0	0	0	0	0	1
Can Pastilla	5	15	0	0	1	0	0	0	0	0	0	0	0
Capdepera	14	47	0	0	2	0	0	0	0	0	1	0	5
Coll d'en Rabassa	12	59	0	0	1	0	0	0	0	0	0	0	1
Emili Darder	17	45	0	0	0	0	0	0	0	0	0	0	2
Es Pla Sineu	5	28	0	0	0	0	0	0	0	0	0	0	0
Es Trencadors	6	48	0	0	2	0	0	0	0	0	0	0	0
Escola Graduada	17	47	1	0	1	0	0	0	0	0	0	0	1
Felanitx	9	49	0	0	0	0	0	0	0	0	0	0	0
Inca	20	132	0	0	2	1	0	0	0	0	0	0	1
Llevant	11	33	0	0	0	1	0	0	0	0	0	1	0
Llucmajor	13	69	1	0	3	0	0	0	0	0	0	0	5
Manacor	21	65	0	0	2	0	0	0	0	0	0	0	1
Marines Muro	10	56	0	0	1	0	0	0	1	0	1	0	1
Martí Serra	12	45	0	0	2	0	0	0	0	0	0	0	1
Muntanya	6	43	0	0	0	0	0	0	0	0	0	0	0
Nuredunna Artà	2	36	0	0	1	0	0	0	0	0	0	0	0
Palmanova	4	37	0	0	2	0	0	0	0	0	1	0	0
Pere Garau	12	39	0	0	2	2	0	0	0	0	1	0	5
Pollença	4	40	0	0	0	0	0	0	1	0	0	0	1
Porto Cristo	5	20	0	0	0	0	0	0	0	0	0	0	0
Rafal Nou	13	67	0	0	0	0	0	0	0	0	0	0	3
S'Escorxador	6	29	0	0	2	0	0	0	1	0	1	0	0
Sant Agustí	8	27	0	0	3	0	0	0	1	0	0	0	0
Santanyí	5	29	0	0	1	0	0	0	0	0	0	0	3
Serra Nord	10	39	1	0	0	0	0	0	1	0	0	0	1
Son Cladera	5	11	0	0	2	0	0	0	0	0	0	0	1
Son Ferriol	12	42	0	0	3	0	0	0	1	0	0	0	4
Son Gotleu	12	59	0	0	0	0	0	0	0	0	0	0	5
Son Pisà	13	79	0	0	3	0	0	0	0	0	0	0	1
Son Rutlan	5	39	0	0	2	0	0	0	0	0	0	0	4
Son Serra	17	40	0	0	3	1	0	0	0	0	0	0	2
Sta. Catalina	7	55	0	0	0	0	0	0	0	0	0	0	0
Sta. Maria	6	45	0	0	0	0	0	0	0	0	0	0	0
T. S. Miquel	9	36	0	0	1	0	0	0	0	0	0	0	8
Tramuntana	6	24	0	0	0	0	0	0	0	0	0	0	0
Valldargent	4	27	0	0	2	0	1	0	0	0	0	0	0
Vilafranca	3	30	0	0	0	0	0	0	0	0	0	0	1
Xaloc Campos	3	34	0	0	2	0	0	0	0	1	0	0	0
Ciutadella	11	85	0	1	4	0	0	1	0	0	0	0	1
D.S.Joan. Maó	7	76	0	0	1	0	0	0	0	0	0	0	0
Es Banyer Alaior	3	90	0	0	0	0	0	0	0	0	0	0	0
Ferrieres	3	46	0	0	0	0	0	0	0	0	0	0	1
Verge del Toro	2	53	0	0	0	0	0	0	0	0	0	0	0
Can Misses	13	28	0	0	1	0	0	0	0	0	0	0	2
Es Viver	13	14	0	0	0	0	0	0	1	0	0	0	1
Formentera	4	5	0	0	1	0	0	0	0	0	0	0	0
Sant Antoni	16	53	0	0	2	0	0	0	0	0	0	0	1
Sant Jordi	2	10	0	0	1	0	0	0	0	0	0	0	0
Sant Josep	9	17	0	0	0	0	0	0	0	0	0	0	1
Sta. Eulària	11	34	0	0	1	0	0	1	0	1	0	0	0
Vila	6	34	0	0	0	0	0	0	1	0	0	0	1
desconeguda	0	0	0	0	0	0	0	0	0	0	0	0	0
TOTAL	524	2547	3	1	67	6	1	2	9	3	5	1	81