



## DOCUMENT DE SINTESI

**DEL PROJECTE DE LEGALITZACIÓ “INTERCONEXIÓN ENTRE LMT “VALLDEMOSSA”  
PROPIEDAD DE EDRD Y LMT “S’HERETAT” PROPIEDAD DE VSE (PARTE VSE, PARTE EDRD) SITUADO EN EL POLÍGONO 5  
PARCELA 596 (Ref.Cat.: 07061A00500596)**

T.M. de: SÓLLER (ILLES BALEARS)

## ÍNDIX

1. OBJECTE DE L'ESTUDI D'IMPACTE AMBIENTAL .....	2
2. ANTECEDENTS.....	2
3. CARACTERÍSTIQUES PRINCIPALS DEL PROJECTE .....	2
3.1 LOCALITZACIÓ .....	2
3.2 - CARACTERÍSTIQUES DEL PROJECTE.....	3
3.3 RELACIÓ DE BÉNS AFECTATS .....	5
4. DISCUSSIÓ D'ALTERNATIVES I JUSTIFICACIÓ DE LA SOLUCIÓ SELECCIONADA.....	5
4.1 ALTERNATIVES PLANTEJADES .....	5
4.2 ALTERNATIVA SELECCIONADA.....	8
5. IDENTIFICACIÓ I AVALUACIÓ D'IMPACTES .....	9
5.1 FASE DE CONSTRUCCIÓ .....	9
5.2 FASE DE FUNCIONAMENT .....	11
5.3 FASE DE DESMANTELLAMENT .....	11
5.4. ACTUACIONS PER PREVENIR, REDUIR I COMPENSAR.....	12
6. MESURES PREVENTIVES I CORRECTORES .....	13
6.1. MESURES PREVENTIVES .....	13
6.2. MESURES CORRECTORES.....	14
6.3. MESURES PREVENTIVES I CORRECTORES PER FACTORS AMBIENTALS.....	15
7. SEGUIMENT DE MESURES PROTECTORES I CORRECTORES .....	18
8. COMPARATIVA D'IMPACTES.....	18
9. PROGRAMA DE VIGILÀNCIA AMBIENTAL.....	19
10. CONCLUSIONS.....	25

## 1. OBJECTE DE L'ESTUDI D'IMPACTE AMBIENTAL

La redacció de l'Estudi d'Impacte Ambiental del projecte de legalització de "interconexión entre LMT "VALLDEMOSSA" propiedad de EDRD y LMT "S'HERETAT" propiedad de VSE situado al polígono 5 parcela 596", al TM de SÓLLER (Illes Balears), es realitza amb l'objectiu de donar compliment al procediment de avaluació ambiental, per trobar-se l'actuació al grup 3.7, de l'annex 1 del Decret legislatiu 1/2020, de 28 d'agost, d'avaluació ambiental de les Illes Balears:

1. *Líneas de transmisión de energía eléctrica entre 15 y 66 kV en suelo rústico con la calificación de ANEI y ARIP, espacios naturales protegidos al amparo de la Ley 42/2007, y espacios de relevancia ambiental (LECO) excepto en el caso de que sean líneas soterradas por camino con una longitud inferior a 1 km".*

La totalitat del projecte, la nova línia subterrània i el nou CR es troben dins de una zona declarada com a Àrea Rural d'Interès Paisatgístic (ARIP).

L'article 21 d'aquest decret menciona la documentació de l'avaluació ambiental d'impacte ambiental de les Illes Balears, i aquest Estudi d'Impacte Ambiental duu l'annex de l'Estudi d'Impacte i d'Incidència Paisatgística

2. *Los estudios de impacto ambiental deben incluir, además del contenido mínimo que establece la normativa básica estatal de evaluación ambiental:*

a) *Un anexo de incidencia paisajística que identifique el paisaje afectado por el proyecto, los efectos de su desarrollo y, en su caso, las medidas protectoras, correctoras o compensatorias.*

Aquest document té per objecte establir el procediment que s'aplicarà a la instal·lació de LINEAS AEREAS DE MEDIA TENSION, a fi d'aconseguir els objectius de:

- Qualitat en l'execució
  - Seguretat de les persones i coses durant la construcció
- Minimització de l'impacte medi ambiental
  - Evitar queixes i reclamacions dels propietaris.

Abans del començament de l'obra es facilitarà al Contractista una còpia del perfil de la línia a construir, així com una relació detallada de les dimensions d'excavació i formigonat del nou CR i la rasa subterrània.

Cas d'existir terrenys dels quals no s'hagin aconseguit els corresponents permisos de pas, s'indicarà al Contractista aquesta circumstància a fi que no es transiti, ni es dipositin materials en aquests terrenys.

## 2. ANTECEDENTS

Per tal de millorar les condicions d'explotació i garantir la qualitat i continuïtat del subministrament elèctric a la zona, es procedeix a realitzar el projecte de legalització de "interconexión entre LMT "VALLDEMOSSA" propiedad de EDRD y LMT "S'HERETAT" propiedad de VSE (parte VSE y parte EDRD) situado al polígono 5 parcela 596", al TM de SÓLLER (Illes Balears).

L'objectiu del present document es realitzar una valoració de les afectacions mediambientals que este projecte podria tenir sobre el terreny en el que es localitza.

En base a la Llei 21/2013, de 9 de desembre, d'avaluació ambiental, i al Decret Legislatiu 1/2020, de 28 d'agost, pel qual s'aprova el text refós de la Llei de avaluació ambiental de les Illes Balears, es considera aplicable l'avaluació de Impacte ambiental ordinària del projecte en qüestió, per la qual cosa no s'han realitzat tramitacions prèvies al present document en temàtica ambiental

EDISTRIBUCIÓN Redes Digitales S.L. Unipersonal amb direcció C/ Ribera del Loira nº 60, 28042 de Madrid i amb C.I.F. B82846817 i VALL DE SOLLER ENERGIA S.L.U. amb direcció C/ Sa Mar 146, 07100, Sóller i amb C.I.F. B57308538, són qui promou el projecte de legalització de "interconexión entre LMT "VALLDEMOSSA" propiedad de EDRD y LMT "S'HERETAT" propiedad de VSE situado al polígono 5 parcela 596", al TM de SÓLLER (Illes Balears).

Vall de Sóller Energía, S.L.U. (en adelante VSE), proyecta la instalación de un nuevo CR con el objeto "interconexión entre LMT "VALLDEMOSSA" propiedad de EDRD y LMT "S'HERETAT" propiedad de VSE (PARTE vse) situado al polígono 5 parcela 596", al TM de SÓLLER (Illes Balears).

## 3. CARACTERÍSTIQUES PRINCIPALS DEL PROJECTE

### 3.1 LOCALITZACIÓ

Per a dur a terme el document ambiental del projecte "legalización de interconexión entre LMT "VALLDEMOSSA" propiedad de EDRD y LMT "S'HERETAT" propiedad de VSE situado en polígono 5 parcela 596", és necessari el coneixement complet de l'estat inicial de l'entorn.

Geogràficament, la zona objecte del projecte s'emmarca a l'illa de Mallorca, a les Illes Balears. El terme municipal on es vol desenvolupar el projecte és Sóller (veure plànol de situació núm.1).



Figura 1: Localització de l'illa de Mallorca, Esquerra. Localització del TM de Sóller, dreta.



Figura 2: Ubicació del projecte, mapa topogràfic SIGNA

### 3.2 - CARACTERÍSTIQUES DEL PROJECTE

Se instalarán un nuevo tramo de línea subterránea de Media Tensión para poder dar suministro al nuevo CR "CAN PROHOM".

El tramo de línea tiene su inicio en apoyo metálico existente A430210, discurrirá por parcela privada, en nueva canalización a ejecutar, hasta nuevas celdas de línea en CR "CAN PROHOM". Este tramo de línea tendrá una longitud de 130 m y se tenderá con conductor XLPE 3x1x240-AI 12/20kV.

#### Conductor

Conductor tipo RH5Z1 de sección 240 mm<sup>2</sup> y tensión 12/20 kV.

#### Canalizaciones

Las zanjas que se abrirán serán las necesarias para una correcta instalación de la canalización que albergará la línea.

En la nueva canalización, los tres cables se colocarán a una distancia del fondo de 6cm., por el interior de un tubo de polietileno (PE.) de un diámetro no inferior a 160 mm. Ambos tubos irán hormigonados por un grueso total de 30cm. Sobre dicho hormigón se colocará una cinta señalizadora a una profundidad de 10cm. por debajo del acabado superficial, al objeto de prevenir la presencia de la línea.

Posteriormente se rellenará el resto de la zanja con tierras sobrantes de la excavación, convenientemente apisonadas, y finalmente se repondrá el pavimento en la parte afectada por la dicha excavación, con las características del existente al iniciarse los trabajos.

#### Características del centro de reparto

#### Características de la obra civil

Centro de reparto interior de construcción de obra civil y de superficie aislado, con tejado de teja árabe.

#### Losa flotante antivibratoria

El transformador de potencia a instalar se ubicará sobre una losa flotante para minimizar las posibles vibraciones emitidas por el transformador.

La losa flotante será de obra civil construida directamente sobre la solera del CT o prefabricada tomando como referencia el documento FNH00500 Depósitos Prefabricados de recogida de aceite para CD.

**Resum Línia**

Características de la instalación			
Línea de media tensión a 15 kV "VALLEMOSSA"			
Clase de línea	Origen	Final	
Subterránea	Tramo 1: Nuevo CR 52592 "CAN PROHOM"	Tramo 1: Apoyo metálico existente A430210	
Tensión	Longitud (m)	Conductor	
		Material	Sección (mm <sup>2</sup> )
		Aluminio RH5Z1	3x1x240 mm <sup>2</sup>
15 kV	Tramo 1: 130 m	XLPE	3x240 mm Al
Centro de Reparto "CAN PROHOM"			
INTERIOR-Superficie aislada y de construcción de obra civil			
Celdas de compañía distribuidora	1 celda de línea + 1 celda de protección de interruptor automático +1 celda de servicios auxiliares + 1 celda de medida		
Presupuesto Total	107.695,97 €	Presupuesto obra civil	88.075,04 €
Descripción			
<ul style="list-style-type: none"> <li>• Nueva red subterránea de media tensión a 15 kV entre el CR 52592 "CAN PROHOM" hasta apoyo metálico existente A430210.</li> <li>• Se realizará la instalación de 130 m de una nueva R.S.M.T con conductor XLPE 12/20 kV 3x1x240 mm<sup>2</sup> Al.</li> <li>• Nuevo Centro de Reparto 52592 "CAN PROHOM" alimentado por la LSMT a 15 KV "VALLEMOSSA". Las instalaciones serán: <ul style="list-style-type: none"> <li>○ Celda SF6 24 kV 630 A con interruptor seccionador motorizada para entrada/salida de línea.</li> <li>○ Celda SF6 24 kV 630 A, con un interruptor automático de corte en vacío en serie con un interruptor-seccionador .</li> <li>○ Celda SF6 24 kV 630 A para servicios auxiliares con fusibles, provista de un interruptor-seccionador y protección con fusibles limitadores.</li> <li>○ Celda de medida SF6 24 kV 630 A, con aislamiento en aire.</li> </ul> </li> </ul> <p>En la Polígono 5, parcela 596, (Ref. Cat.: 07061A005005960000KE). en el T.M. de Sóller (ILLES BALEARS).</p>			

**Características de la línea MT subterránea, part VSE**

**Descripción de la línea y elementos a utilizar**

Se instalarán un nuevo tramo de línea subterránea de Media Tensión para conectar al nuevo CR 52592 "CAN PROHOM".

El primer tramo de línea, tiene su inicio en apoyo metálico existente, discurrirá por parcela privada, en nueva canalización a ejecutar, hasta nuevas celdas de línea en CR 52592 "CAN PROHOM". Este tramo de línea tendrá una longitud de 80 m y se tenderá con conductor XLPE 3x1x150-Al 12/20kV.

**Conductor**

Conductor tipo RH5Z1 de sección 240 mm<sup>2</sup> y tensión 12/20 kV.

**Canalizaciones**

Las zanjas que se abrirán serán las necesarias para una correcta instalación de la canalización que albergará la línea.

En la nueva canalización, los tres cables se colocarán a una distancia del fondo de 6cm., por el interior de un tubo de polietileno (PE.) de un diámetro no inferior a 160 mm. Ambos tubos irán hormigonados por un grueso total de 30cm. Sobre dicho hormigón se colocará una cinta señalizadora a una profundidad de 10cm. por debajo del acabado superficial, al objeto de prevenir la presencia de la línea.

Posteriormente se rellenará el resto de la zanja con tierras sobrantes de la excavación, convenientemente apisonadas, y finalmente se repondrá el pavimento en la parte afectada por la dicha excavación, con las características del existente al iniciarse los trabajos.

## Resum Línia

Características de la instalación			
Línea de media tensión a 15 kV "S'HERETAT"			
Clase de línea	Origen	Final	
Subterránea	Tramo 1: Nuevo CR 52592 "CAN PROHOM"	Tramo 1: Apoyo metálico existente nº45	
Tensión	Longitud (m)	Conductor	
		Material	Sección (mm <sup>2</sup> )
15 kV	Tramo 1: 80 m	Aluminio RHZ1	3x1x150 mm <sup>2</sup>
		XLPE	3x150 mm Al
Centro de Reparto "CAN PROHOM"			
INTERIOR-Superficie aislada y de construcción de obra civil			
Celdas de compañía distribuidora	1 celda de línea + 1 celda de protección de interruptor automático + 1 celda de servicios auxiliares		
Presupuesto Total	67.689,66€	Presupuesto obra civil	49.955,52 €
Descripción			
<ul style="list-style-type: none"> <li>Se instalará una nueva red subterránea de media tensión a 15 kV entre el CR 52592 "CAN PROHOM" hasta nueva conversión en apoyo metálico existente. Perteneciente a la distribuidora Vall de Soller Energia.</li> <li>Se realizará la instalación de 80 m de una nueva R.S.M.T con conductor XLPE 12/20 kV 3x1x150 mm<sup>2</sup> Al.</li> <li>Nuevo Centro de Reparto 52592 "CAN PROHOM" para conectar con la LSMT a 15 KV "S'HERETAT". Las instalaciones serán: <ul style="list-style-type: none"> <li>Celda SF6 24 kV 630 A para servicios auxiliares con fusibles, provista de un interruptor-seccionador y protección con fusibles limitadores.</li> <li>Celda SF6 24 kV 630 A con interruptor seccionador motorizada para entrada/salida de línea.</li> <li>Celda SF6 24 kV 630 A, con un interruptor automático de corte en vacío en serie con un interruptor-seccionador.</li> </ul> </li> </ul> <p>En la Polígono 5, parcela 596, (Ref. Cat.: 07061A005005960000KE). en el T.M. de Sóller (ILLES BALEARS).</p>			

## 3.3 RELACIÓ DE BÉNS AFECTATS

### Part EDRD

Finca	Titular	Termino municipal	Via Pública		Referencia Catastral	Paraje	Clase	Uso Principal	Apoyo	CR	Long. traza Afectación	Superficie de afectación					
			Nº Pol	Nº Pcl								OD	SPV	SPS	SV	ZIL	OT
1	Ines Coll Capelle Isabel Coll Capelle Jose Coll Capelle Lucie Anne Coll Agnes Emilenne Capelle Viez	SOLLER	5	598	07061A005005980000KZ	Paraje Natural de la Serra de Tramuntana	Rústico	Agrario	A0430210	-	43 m	12	0	129	0	0	210
2	Lucia Ana Coll Magraner	SOLLER	5	596	07061A005005960000KE	Paraje Natural de la Serra de Tramuntana	Rústico	Agrario	-	52592	72 m	0	0	245	0	43,89	700

### Part VSE

Finca	Titular	Termino municipal	Via Pública		Referencia Catastral	Paraje	Clase	Uso Principal	CR	Long. traza Afectación	Superficie de afectación					
			Nº Pol	Nº Pcl							OD	SPV	SPS	SV	ZIL	OT
1	Lucia Ana Coll Magraner	SOLLER	5	596	07061A005005960000KE	Paraje Natural de la Serra de Tramuntana	Rústico	Agrario	52592	73 m	149	0	218,36	0	43,89	671

## 4. DISCUSSIÓ D'ALTERNATIVES I JUSTIFICACIÓ DE LA SOLUCIÓ SELECCIONADA

### 4.1 ALTERNATIVES PLANTEJADES

L'estudi d'alternatives es realitza per tal de seleccionar l'opció més favorable des del punt de vista tècnic, econòmic, social i ambiental, sempre dins d'un context de viabilitat real d'execució del projecte i valorant l'alternativa zero que suposa la no realització del projecte, tal com obliga la legislació.

A l'anàlisi d'alternatives, s'agrupen un conjunt de variables i s'analitzen orientant-les a les accions bàsiques que, en funció de la naturalesa de l'obra projectada, puguin suposar afectacions als diferents elements del medi.

Es procedeix amb el següent anàlisi de diverses alternatives per justificar la traça estudiada i projectada, sigui la més òptima al terreny per connectar els dos suports existents A0430210 i TM amb el CR "CAN PROHOM".

#### 4.1.1 Alternativa 0

Tant la Llei 21/2013, de 9 de desembre, d'avaluació ambiental, com el Decret legislatiu 1/2020, de 28 d'agost, pel qual s'aprova el Text refós de la Llei d'avaluació ambiental de les Illes Balears, estableixen que els estudis d'impacte ambiental han d'incloure una anàlisi d'alternatives, incloent l'alternativa zero que suposa la no realització del projecte.

La alternativa 0 es defineix com la "no actuació", es a dir, es suposa mantenir la situació actual.

A continuació es justifiquen els avantatges i les desavantatges que presenta aquesta alternativa, des d'un punt de vista general, atenent les necessitats de mobilitat, cohesió i desenvolupament regional.

Els avantatges de mantenir la situació actual, sense realitzar cap actuació a la línia present són:

- Cost zero, no genera nova despesa de construcció.
- Manca de consum de recursos naturals ni materials per a la execució.
- Evitar les possibles afeccions pròpies de la modificació i obra.

Els desavantatges s'engloben en un marc estratègic socioeconòmic, tant des del punt de vista de la inversió com del desenvolupament regional i mobilitat, sense poder realitzar l'instal·lació del CR "CAN PROHOM" i no poder connectar les dos línies existents.

Com a conclusió, es considera que la Alternativa 0, no permetrà garantir els nivells de seguretat establerts a la normativa d'aplicació i des de el punt de vista ambiental, no fer l'actuació, tampoc suposa una avantatge addicional, ja que, en tractar-se d'una instal·lació existent, riscos futurs igualment són presents, a més, la impossibilitat d'instal·lar el CR "CAN PROHOM" i connectar les dos línies existents.

Per això, es descarta la alternativa 0 de l'anàlisi ambiental i de la selecció d'alternatives.

#### 4.1.2 Alternativa 1

La alternativa 1 suposa una longitud total de 210 m de rasa subterrània amb la nova línia subterrània.

Amb aquesta alternativa s'ha intentat buscar la traça més coherent amb l'instal·lació del CR "CAN PROHOM" i connectar les dos línies existents presents al lloc amb rasa subterrània. Aquesta traça es la que menys metres de rasa, i afectació directa al bosc i als habitats d'interès comunitari presents, ja que sorteja els diferents peus arboris presents al lloc, i no afecta directament a zona de protecció per a l'avifauna al ser rasa subterrània i amb l'impacte paisatgístic nul que comportarà la nova rasa subterrània, però sí que estarà present i visible el nou CR.

Aspectes negatius	Aspectes positius
La rasa subterrània es troba a dins dels habitats 6220*, però la rasa sorteja els diferents peus arboris, passant per sota	La rasa subterrània no es troba dins de Xarxa Natura 2000

capçada per evitar la tala i poda dels diferents individus en la mesura que ha estat possible.	
Es troba a dins del Paratge natural de la Serra de Tramuntana	No serà necessari obrir nous accessos, ja que l'accés es farà a través dels camins presents i a través dels camps agrícoles i pròxims a aquests.
El projecte es troba en zona d'àrea rural d'interès paisatgístic (ARIP)	Rasa subterrània amb nul·la afectació a l'avifauna
Exposició visual i paisatgística per l'instal·lació del nou CR.	Rasa subterrània amb nula exposició visual i paisatgística donat que es tracta d'una línia subterrània.
	És la alternativa subterrània amb menys metres de rasa
	Els suports existents incorporen mesures de protecció per a l'avifauna, contra la col·lisió i electrocució per la conversió A/S i forlat dels conductors i autoválvules
	No hi haurà afectació a marges, construcció de "pedra en sec".
	Ubicació del nou CR en un espai lliure de vegetació.
	Una part de la línia subterrània discorre per camí



Figura 3: Alternativa 1 sobre ortofotomapa.

#### 4.1.3 Alternativa 2

La alternativa 2 suposa una longitud total de 558m (241m de rasa subterrània i 317 de línia aèria), instal·lació d'un nou suport metàl·lic, retirar-ne un altre i retensar 98m de línia existent.

Amb aquesta alternativa de línia aèria i subterrània s'ha intentat buscar un traçat diferent a la traça projectada amb rasa subterrània. Aquesta traça també es viable tècnicament, té mes metres de línia totals, i també les afectacions són majors al ser un tram amb línia aèria, tenir que instal·lar un nou suport metàl·lic amb la seva conversió. També presenta nova tala i poda per la part aèria, afectació directa a les oliveres i als habitats d'interès comunitari presents, i amb totes les afectacions noves que comportarà, afectant també directament a zona de protecció per a l'avifauna i amb tot l'impacte paisatgístic que comportarà la nova línia aèria i un nou suport metàl·lic.

Aspectes negatius	Aspectes positius
Es troba a dins del Paratge natural de la Serra de Tramuntana	La nova rasa no es troba dins de Xarxa Natura 2000
La línia aèria es troba a dins dels habitats 6220*, afectant directament a aquestos per la tala i poda que comportarà la instal·lació de la nova línia aèria i el nou suport, amb les seves conversions aèries/subterrànies.	No serà necessari obrir nous accessos, ja l'accés es farà a través de camps agrícoles i peus arboris.
Afectació a l'arbrat present per tala periòdica i selectiva del nou traçat de la línia aèria.	Ubicació del nou CR en un espai lliure de vegetació.
És una alternativa amb una part amb línia aèria i els impactes que això comporta amb la flora y fauna.	
Afectació directa a l'avifauna pel tram de línia aèria.	
Línia amb molta exposició visual i paisatgística donat que una part es tracta d'una línia aèria amb un nou suport metàl·lic a instal·lar.	
Possibilitat de retirar Oliveres que es veuen afectades per la nova traça subterrània.	
Hi haurà afectació directa a marges de "pedra en sec", donat que la rasa subterrània els creua perpendicularment.	
El projecte es troba en zona d'àrea rural d'interès paisatgístic (ARIP)	
Exposició visual i paisatgística per l'instal·lació del nou CR.	

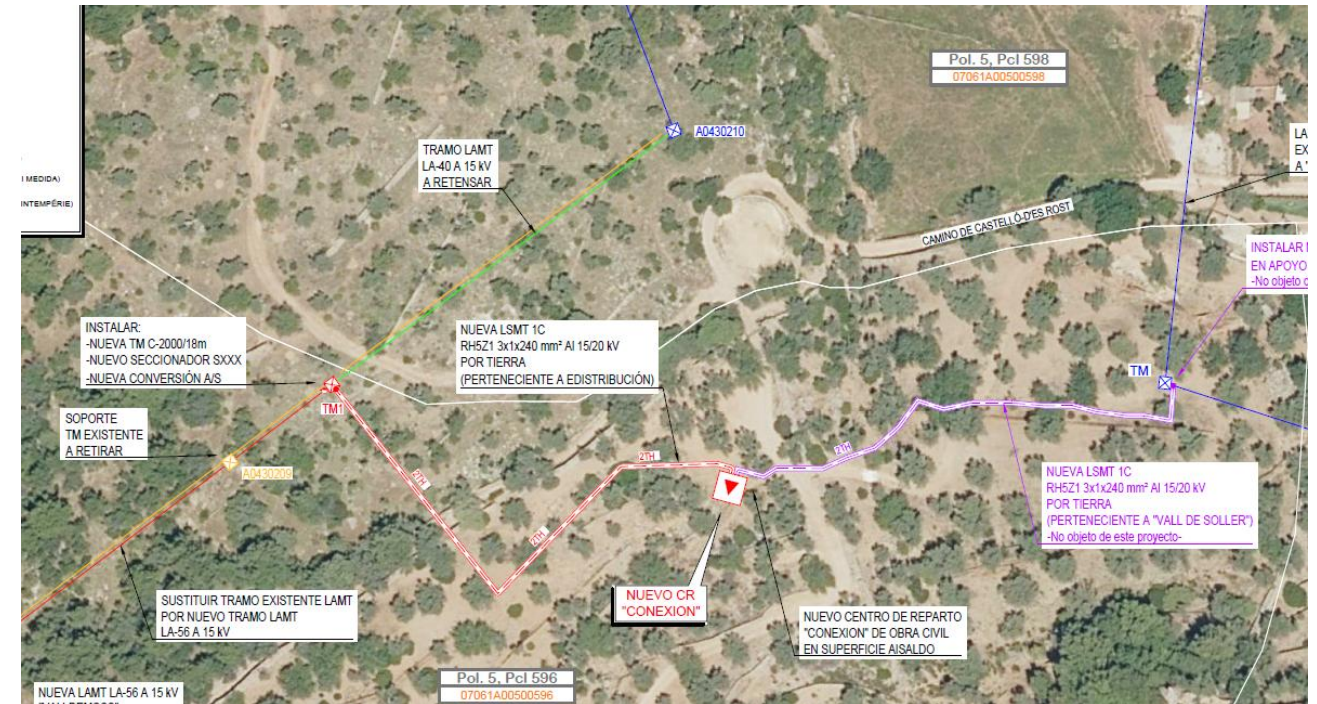


Figura 4: Alternativa 2 sobre ortofotomapa.

#### 4.1.4 Alternativa 3

La alternativa 3 suposa una longitud total de 220m totals (177m de rasa subterrània i 43m de nova línia aèria), instal·lació d'un nou suport metàl·lic i del nou CR.

Amb aquesta alternativa amb línia aèria i subterrània s'ha intentat buscar un altre traçat diferent a la traça projectada amb rasa subterrània. Aquesta traça també es viable tècnicament però té més metres de línia totals, i també les afectacions són majors al tenir un tram amb línia aèria i tenir que instal·lar un nou suport metàl·lic amb la seva conversió A/S. També presenta nova tala i poda per la part aèria, afectació directa a les Oliveres i als habitats d'interès comunitari presents, i amb totes les afectacions noves que comportarà, afectant també directament a zona de protecció per a l'avifauna i amb tot l'impacte paisatgístic que comportarà la nova línia aèria i un nou suport metàl·lic a la zona.

Aspectes negatius	Aspectes positius
Es troba a dins del Paratge natural de la Serra de Tramuntana	La nova rasa no es troba dins de Xarxa Natura 2000
La línia aèria es troba a dins dels habitats 6220*, afectant directament a aquestos per la tala i poda que comportarà la instal·lació de la nova línia aèria i el nou suport, amb les seves conversions aèria/subterrània.	No serà necessari obrir nous accessos, ja l'accés es farà a través de camps agrícoles i peus arboris.

Afectació a l'arbrat present per tala periòdica i selectiva del nou traçat de la línia aèria.	Ubicació del nou CR en un espai lliure de vegetació.
És una alternativa amb una part amb línia aèria i els impactes que això comporta amb la flora y fauna.	Una part de la línia subterrània discorre per camí
Afectació directa a l'avifauna pel tram de línia aèria.	
Línia amb molta exposició visual i paisatgística donat que una part es tracta d'una línia aèria amb un nou suport metàl·lic a instal·lar.	
Possibilitat de retirar Oliveres que es veuen afectades per la nova traça subterrània.	
Hi haurà afectació directa a marges de "pedra en sec", donat que la rasa subterrània els creua perpendicularment.	
El projecte es troba en zona d'àrea rural d'interès paisatgístic (ARIP)	
Exposició visual i paisatgística per l'instal·lació del nou CR.	

#### 4.2 ALTERNATIVA SELECCIONADA

S'han valorat 3 alternatives diferents a la alternativa 0, la alternativa de la línia present i dos més. S'han escollit els diferents traçats aprofitant els punts més coherents i favorables del terreny.

Després d'analitzar totes les alternatives es considera que la ALTERNATIVA 1 és la opció més adequada pels següents motius:

Comentar que la alternativa seleccionada es d'un projecte de legalització de "interconexión entre LMT "VALLDEMOSSA" propiedad de EDRD y LMT "S'HERETAT" propiedad de VSE situado al polígono 5 parcela 596" al termino municipal de Sóller.

S'ha valorat des del suport existent A0430210 fins al CR "CAN PROHOM" i d'aquest fins a connectar amb conversió A/S al suport existent TM de Vall de Soller. En la alternativa 1, l'escollida i projectada, es tracta d'una nova línia subterrània per connectar el CR amb les dos línies, el suport existent A0430210 i el suport TM, per tal de poder interconnectar les dues línies. Tots els aspectes analitzats i valorats, consideren aquesta alternativa com la més favorable.

Aquestes nova traçat projectada ressegueix els punts del terreny més favorables, i seguint la línia més coherent, per connectar els dos punts, amb el CR "CAN PROHOM". També és la traça més recta i directa amb menys impactes paisatgístics i ambientals.

S'ha dissenyat evitant el creuament de marges de pedra en sec, per evitar l'impacte que això pugui ocasionar.

Suposa el recorregut més coherent de totes les alternatives proposades, sense afectació a Xarxa Natura 2000 i ZEPA.

Tot i trobar-se a dins de l'hàbitat 6220\*, la línia sorteja els diferents peus arboris presents al lloc en la mesura que ha estat possible.

S'ha dissenyat la traça amb rasa subterrània per evitar d'aquesta manera el tenir que aplicar periòdicament tala i poda, i perquè presenta menys impacte paisatgístic, quedant ocult dins la orografia i finca agrícola, i es considera que paisatgísticament té impacte nul al ser rasa subterrània, però si que presenta l'impacte visual per la instal·lació del nou CR, tot i que s'apliquen mesures per prevenir l'impacte com folrar la caseta CR amb pedra per millora la integració paisatgística.

No afecta a zones urbanes, i en aquest cas, edificacions.



Figura 5: Alternativa 3 sobre ortofotomapa.

## 5. IDENTIFICACIÓ I AVALUACIÓ D'IMPACTES

Elements del medi susceptibles de ser afectats

ELEMENTS DEL MEDI AFECTATS		
MEDI FÍSIC	Atmosfera	Climatologia
		Qualitat de l'aire
		Contaminació acústica
		Canvi climàtic
	Terres	Compactació
		Erosió
		Modificació geomorfològica
		Contaminació
	Hidrologia superficial	Modificació del drenatge
		Contaminació
Hidrologia subterrània	Contaminació	
MEDI BIÒTIC	Vegetació	Eliminació
		Degradació
	Fauna	Molèsties
		Mortalitat
	Hàbitats	Alteració
PAISATGE	Qualitat y percepció visual	
TERRITORI	Espais protegits	
	Riscos naturals	
PATRIMONI CULTURAL	Afectació al patrimoni	
	Població	

MEDI	Activitat econòmica
SOCIOECONÒMIC	Abastament energètic

### 5.1 FASE DE CONSTRUCCIÓ

A la següent taula s'identifiquen i es valoren els impactes produïts per la nova línia "LSMT interconexió entre LMT "VALLDEMOSSA" y "S'HERETAT" per la instal·lació del nou CT "CAN PROHOM".

FACTOR AMBIENTAL	IDENTIFICACIÓ IMPACTE	DESCRIPCIÓ IMPACTE	VALORACIÓ IMPACTE
<b>Climatologia</b>	Afecció a la climatologia	Cap de les accions plantejades a la fase de construcció té alguna incidència sobre les característiques climàtiques locals o regionals.	Sense impacte
<b>Canvi climàtic</b>	Contribució al canvi climàtic per emissió de CO2.	Durant la fase de construcció, es considera un impacte inapreciable per emissió de CO2, limitant-se a la maquinària d'obra i els vehicles utilitzats durant la construcció.	No significativa
<b>Qualitat de l'aire</b>	Emissió de gasos de combustió i generació de pols i partícules en suspensió.	Efecte temporal lligat al període d'execució de l'obra. La pols generada es depositarà sobre la vegetació perimetral i no es considera una afecció de gran magnitud i els efectes cessaran de forma immediata en acabar l'obra.	Compatible
<b>Medi ambient acústic</b>	Generació de sorolls.	El soroll pot espantar les poblacions faunístiques a zones més llunyanes. Es considera una afecció de gran magnitud i els efectes cessaran de forma immediata en acabar l'obra.	Compatible
<b>Geologia i geomorfologia</b>	Canvis a la morfologia del terreny per moviment de terres.	La nova línia en projecte, preveu excavacions en el terreny, on anirà la nova rasa subterrània.	Compatible
	Augment dels processos erosius	La nova línia en projecte, es portarà a cap de manera que no s'afavoreixi la creació de xaragalls que afectin a l'erosió.	Compatible

Contaminació de sòls

Durant les labors de construcció de la nova línia elèctrica, es pot abocar accidentalment combustible i substàncies utilitzades durant l'obra. Totes les possibles substàncies i fluids tindran que ser objecte de la correcta gestió tant de la seva manipulació com de quan es converteixen amb residus.

Compatible

Els possibles residus es retiraran i tractaran segons la llei 8/2019 de 19 de febrer.

**Inundabilitat** Afecció a zones inundables La nova línia no considera que es pugui ocasionar algun tipus d'afecció sobre zona inundable. Compatible

**Espais naturals** Incidència sobre Xarxa Natura 2000, ZEPA, LIC Sense afectació directa a Xarxa Natura 2000 i ZEPA Sense impacte

**Àrees d'Espacial Protecció** ARIP i ANEI La nova línia es troba dins d'Àrea Rural d'Interès Paisatgístic (ARIP) Compatible

**Vegetació** Afecció sobre la vegetació La afectació sobre la vegetació sols afectarà a la superfície ocupada pel tram de les rases subterrànies, en els casos, si n'hi ha, en que no es pugui evitar el peu arbori. Compatible

FACTOR AMBIENTAL	IDENTIFICACIÓ IMPACTE	DESCRIPCIÓ IMPACTE	VALORACIÓ IMPACTE
------------------	-----------------------	--------------------	-------------------

<b>Habitats d'Interès Comunitari</b>	Afectació als HIC's	La rasa subterrània, es troben a dins de l'habitat 6220*, amb l'afectació que li correspongui per la rasa subterrània. Tot i que la rasa sorteja la major part dels diferents peus dels arbres presents sense tenir afectació directa. Tampoc hi ha afectació per maquinària.	Compatible
--------------------------------------	---------------------	---	------------

<b>Fauna</b>	Afectació a hàbitats faunístics	L'afectació es produeix durant el temps de modificació de la línia (excavació al terreny, desbrossament vegetació, presència humana i sorolls propis de l'obra).	Compatible
--------------	---------------------------------	--	------------

<b>Fauna</b>	Afectació a hàbitats faunístics	Durant aquesta fase s'evitaran les operacions que puguin esdevenir molestes a les àrees de nidificació de la fauna, especialment durant el període reproductiu de les mateixes.	Compatible
--------------	---------------------------------	---	------------

FACTOR AMBIENTAL	IDENTIFICACIÓ IMPACTE	DESCRIPCIÓ IMPACTE	VALORACIÓ IMPACTE
------------------	-----------------------	--------------------	-------------------

<b>Hidrologia superficial</b>	Contaminació de les aigües superficials	La nova línia, té com a risc principal, l'arrossegament de materials cap als torrents, a demés de les conseqüències sobre la qualitat de l'aigua, per lo que s'adoptaran les mesures necessàries per impedir aquesta eventualitat.	Compatible
-------------------------------	---	--	------------

<b>Hidrologia subterrània</b>	Contaminació de les aigües subterrànies	Donada que la profunditat d'excavació de la rasa subterrània no té profunditats altes, es conclou que no s'arribarà al nivell freàtic i que no interferirà a l'aquífer. Per una altra banda, i amb el mateix sentit que amb la contaminació de sòls, la infiltració d'aigua amb substàncies contaminants podria arribar al nivell freàtic. Davant aquest risc, es tindran que extremar les precaucions amb la manipulació de substàncies i exercir una correcta gestió de residus.	Compatible
-------------------------------	---	--	------------

<b>Terres</b>	Risc d'erosió	El pas de maquinària i el moviment de terres necessari per a la instal·lació de la rasa subterrània no es considera com un impacte, el risc d'erosió és molt baix.	Compatible
---------------	---------------	--	------------

<b>Incendis</b>	Risc incendis	Es realitzaran els treballs seguint les instruccions de la normativa que regula l'ús del foc a les illes Balears, el Decret 125/2007 de 5 d'octubre i les limitacions que hi pugui afectar.	Compatible
-----------------	---------------	---	------------

<b>Planejament urbanístic</b>	Compatibilitat amb les determinacions del planejament urbanístic	La nova línia transcorre per sòl no urbanitzable i espais naturals protegits, sense incomplir cap de les determinacions del planejament territorial.	Sense impacte
<b>Infraestructures</b>	Incidència sobre serveis canalitzats i afectació d'infraestructures de comunicació	La modificació de línia no afecta a cap canalització de subministrament i infraestructures de comunicació important. Sols creua un camí foresal.	Compatible
<b>Patrimoni cultural</b>	Proximitat de jaciments arqueològics i arquitectònics.	La nova línia no afecta a cap element del patrimoni cultural.	Sense impacte
<b>Població</b>	Alteració de la circulació, soroll etc.	Les molèsties pròpies ocasionades de la generació de soroll i pols en suspensió en la modificació del tram i les noves línies.	Compatible
<b>Economia</b>	Afectació a activitats agropecuàries i silvícoles.	La nova línia no ocupa superfície silvícola amb ordenació forestal, però sí que té afectació temporal amb la nova línia subterrànies a les finques amb cultiu d'oliveres i garrofers.	Compatible
	Afectació a activitats turístiques, d'oci i recreatives.	El fet de transcórrer cultius d'oliveres no produeix cap afectació, ja que no coincideix amb itineraris de senderisme o ciclisme.	Compatible
<b>Paisatge</b>	Degradació del paisatge	Durant la fase de construcció s'observaran moviments de terra, d'efecte temporal ja que desapareixeran un cop finalitzin les obres. Un altre aspecte a considerar es la generació de residus i el seu possible abandonament i dispersió. Lo que pot tenir conseqüència directa amb la qualitat de l'aigua i contaminació del sòl.	Compatible
	Afectació a la visibilitat	L'execució de l'obra no produirà una afectació permanent al paisatge per la nova línia subterrània que desapareixerà un cop finalitzades la nova rasa i la presència de la línia elèctrica. En canvi sí que es produirà una afectació per la instal·lació del nou CR.	Compatible

## 5.2 FASE DE FUNCIONAMENT

A la següent taula, s'identifiquen i es valoren els impactes produïts per la nova línia "LSMT interconexión entre LMT "VALLDEMOSSA" y "S'HERETAT" per la instal·lació del nou CT "CAN PROHOM".

FACTOR AMBIENTAL	IDENTIFICACIÓ IMPACTE	DESCRIPCIÓ IMPACTE	VALORACIÓ IMPACTE
<b>Fauna</b>	Afectació a habitats faunístics	Es tracta d'una línia subterrània per lo que la afectació als habitats faunístics no es produirà.	Compatible
<b>Població</b>	Generació de camps electromagnètics	La línia transcorre per zona agrícola-forestal. En quan al camp magnètic, disminueix ràpidament quan augmenta la distància respecte la font que el genera. Al tractar-se d'una línia de mitja tensió, genera un camp magnètic amb valors molt per baix dels recomanats per la OMS.	Compatible
<b>Paisatge</b>	Afectació a la visibilitat	Al tractar-se d'una nova línia amb rasa subterrània, es considera que l'impacte visual es nul. Però sí que es produirà una petita afectació amb la instal·lació del nou CR	Compatible

## 5.3 FASE DE DESMANTELLAMENT

Les infraestructures elèctriques solen tenir una vida útil que pot arribar a desenes d'anys, per lo que resulta complicat anticipar amb tanta antelació el tipus d'efectes ambientals que es poguessin causar amb motiu del desmantellament posterior a tants anys vista.

Les obres per a el desmantellament tindran que tenir en compte la legislació vigent del moment i les circumstàncies del medi des del punt de vista de les seves característiques naturals, urbanístiques i normatives, però seran molt semblants a les obres de construcció.

La fase de desmantellament si es tingués que efectuar actualment, les obres seran molt semblants a les obres de construcció produïts per la nova línia "LSMT interconexión entre LMT "VALLDEMOSSA" y "S'HERETAT" per la instal·lació del nou CT "CAN PROHOM".

FACTOR AMBIENTAL	IDENTIFICACIÓ IMPACTE	DESCRIPCIÓ IMPACTE	VALORACIÓ IMPACTE
<b>Climatologia</b>	Afecció a la climatologia	Cap de les accions plantejades a la fase de desmantellament té alguna incidència sobre les característiques climàtiques locals o regionals.	Sense impacte
<b>Canvi climàtic</b>	Contribució al canvi climàtic per emissió de CO2.	Durant la fase de desmantellament, es considera un impacte inapreciable per emissió de CO2, limitant-se a la maquinària d'obra i els vehicles utilitzats.	No significativa
<b>Qualitat de l'aire</b>	Emissió de gasos de combustió i generació de pols i partícules en suspensió	Efecte temporal lligat al període d'execució de l'obra. La pols generada es depositarà sobre la vegetació perimetral i no es considera una afecció de gran magnitud i els efectes cessaran de forma immediata en acabar l'obra.	Compatible
<b>Medi ambient acústic</b>	Generació de sorolls	El soroll pot espantar les poblacions faunístiques a zones més llunyanes. Es considera una afecció de gran magnitud i els efectes cessaran de forma immediata en acabar l'obra.	Compatible
<b>Geologia i geomorfologia</b>	Contaminació de sòls	Durant les obres de desmantellament de la línia elèctrica es pot abocar accidentalment combustible i substàncies utilitzades durant l'obra. Totes les possibles substàncies i fluids tindran que ser objecte de la correcta gestió tant de la seva manipulació com a de quan es converteixen amb residus. Els possibles residus es retiraran i tractaran segons la llei 8/2019 de 19 de febrer.	Compatible
<b>Hidrologia superficial</b>	Contaminació de les aigües superficials	Com a risc principal, l'arrossegament de materials cap a els torrents de la zona en època de pluges, a demés de les conseqüències sobre la qualitat de l'aigua, per lo que s'adoptaran les mesures necessàries per impedir aquesta eventualitat.	Compatible
<b>Incendis</b>	Risc d'incendis	Es realitzaran els treballs seguint la normativa que regula l'ús del foc a les illes Balears, el Decret 125/2007 de 5 d'octubre, pel qual s'estableixen mesures de prevenció d'incendis forestals.	Compatible

Espais naturals	Incidència sobre Xarxa Natura 2000, ZEPA, LIC	Sense afectació directa a Xarxa Natura 2000 i ZEPA	Sense impacte
<b>Àrees d'Espacial Protecció</b>	ARIP i ANEI	La nova línia es troba dins d'Àrea Rural d'Interès Paisatgístic (ARIP). El desmantellament serà positiu.	Positiu
<b>Fauna</b>	Afectació a hàbitats faunístics	L'afectació es produeix durant el temps de desmantellament de la línia. Durant aquesta fase s'evitaran les operacions que puguin esdevenir molestes a les àrees de nidificació de la fauna, especialment d'espècies protegides, durant el període reproductiu de les mateixes.	Compatible

#### 5.4. ACTUACIONS PER PREVENIR, REDUIR I COMPENSAR.

Mesures que en la mesura del possible, corregeixen qualsevol efecte negatiu rellevant en el medi ambient de l'execució del projecte.

Es defineixen des del punt de vista ambiental, els criteris, consideracions i tasques que cal tenir en compte per garantir una correcta gestió ambiental de l'obra.

- Donat que l'objecte final del conjunt d'actuacions és poder instal·lar el nou CR "CAN PROHOM" i poder connectar les dos línies de mitja tensió, es diferencien dos apartats:
- Un apartat contempla les mesures correctores a adoptar, a nivell de geomorfologia, sòls, aigües, atmosfera, vegetació, fauna etc., que alhora es desglossen en dos grups, segons la seva importància per tal de donar un tractament més específic a les de més importància.
- I l'altra, contempla pròpiament els criteris a tenir en compte per a la construcció pròpia de la línia.

#### Mesures a adoptar en conjunt

Per una banda, hi ha les **mesures preventives i correctores genèriques**, que es descriuen a continuació:

- Gestió de terres.
- Pla de gestió de combustibles i lubricants.
- Pla de gestió de residus
- Pla de senyalització
- Instal·lacions auxiliars
- Programa de prevenció d'incendis forestals

- Protecció contra el soroll
- Protecció de la fauna

I d'altra banda les **mesures preventives i correctores específiques** referents a:

- Planificació de l'obra, vialitat, i horaris de treball
- Sòls-geomorfologia
- Hidrologia
- Atmosfera
- Soroll
- Vegetació
- Fauna
- Paisatge
- Socio-econòmic.
- Arqueologia

## 6. MESURES PREVENTIVES I CORRECTORES

El disseny de les mesures destinades a atenuar o evitar els impactes previstos tenen que tenir en compte l'escala espacial i temporal de la seva aplicació. Segons el moment del desenvolupament dels treballs, estes mesures es denominen preventives o correctores.

Les mesures preventives son aquelles a adoptar en la fase de disseny i execució, ja que la seva fi es evitar i reduir els impactes de la línia, antes de la finalització de l'obra. Per l'altra banda, les mesures correctores, són les que s'adoptaran un cop executats els treballs i tenen com a fi regenerar el medi i anular o reduir els impactes generats durant l'obra.

### 6.1. MESURES PREVENTIVES

Les mesures preventives adoptades durant la fase del projecte són les que tenen una major repercussió sobre la reducció dels possibles impactes sobre el medi natural i social, ja que la majoria de les afeccions que poden provocar una línia elèctrica i sobre tot la seva magnitud, depèn en la seva major part del traçat de la línia, en funció de que eviti les zones més sensibles del medi.

En la fase de disseny del projecte, les principals mesures preventives considerades són les següents:

- Criteris ambientals adoptats per a la determinació de la traça.
- Ubicació dels suports si n'hi ha, estratègicament i reduir el nombre d'aquests.
- Traçat de la línia subterrània, per situar-la estratègicament i reduir els metres totals d'aquesta.

- Ús de potes desiguals, evitant o minimitzant la necessitat d'explanacions i moviment de terres.
- Disseny de la xarxa d'accessos. Màxima utilització de la xarxa de camins existents per a evitar l'apertura de nous accessos.
- Prospecció superficial de tot el traçat per detectar la presència d'espècies amb algun tipus de protecció.
- Senyalització adequada de l'obra.

En la fase de construcció s'establiran les següents mesures preventives:

- Obtenció de permisos
- Maquinària amb certificacions CE i document ITV en vigor.
- Velocitat de circulació per camins i zones de terra, mai per sobre de 30 km/h.
- Utilització de maquinària que compleixi els valors límits de soroll segons la normativa.
- Control dels efectes a través del contractista.
- Minimitzar la compactació del terreny.
- Època de realització de les obres i activitats evitant, en la mesura del possible, les èpoques més sensibles per a la fauna.
- Mesures preventives sobre el patrimoni cultural i arqueològic. Si durant la execució dels treballs apareguessin restes arqueològiques i/o paleontològics no inventariats, se procedirà immediatament a informar al departament corresponent, per a que adoptin les mesures oportunes de protecció.
- Elaboració d'un pla de prevenció d'incendis forestals
- Replanteig i cimentació dels suports si n'hi ha.
- Hissat dels suports, escollint metodologies i maquinària que minimitzen l'afecció de les superfícies immediates dels suports.
- Tensat dels cables
- Correcta gestió dels materials sobrants de les obres.
- Rehabilitació de possibles danys.
- Delimitació de les zones d'actuació mitjançant cintes per tal de restringir l'àrea de treball i d'ocupació.
- S'evitarà en la mesura de lo possible, l'obertura de nous accessos.
- En relació amb els abocaments de formigó, cal evitar l'abandó i abocament incontrolat de les restes i per això s'habilitarà una zona per a neteja de bótes de formigó que permeti la posterior gestió del residu generat.
- S'evitarà treballar en dies forts de pluges o tormentes per evitar la contaminació de les aigües per possibles abocaments accidentals de productes contaminats.
- Es redactarà un Programa de Vigilància Ambiental específic per a supervisar l'obra des de el punt de vista ambiental.
- Es comptarà amb la supervisió ambiental a l'obra per assegurar-ne el compliment.

- L'empresa contractista redactarà un Pla de gestió de residus (PGR), d'acord amb el que exigeix el Reial decret 105/2008, d'1 de febrer pel qual es regula la producció i la gestió dels residus de construcció i demolició. Al PGR queda exposada la previsió dels residus generats, així com la seva ubicació durant les tasques, la gestió prevista i els documents d'acceptació per part de gestors autoritzats de cadascuna de les fraccions de residus. S'haurà de facilitar l'inici previ de l'activitat.

En la fase de d'exploració s'establiran les següents mesures preventives

- Les mesures preventives que s'adoptaran seran les descrites al Pla de Vigilància Ambiental de Manteniment, que atindrà a les necessitats de projecte durant l'exploració de la instal·lació i als condicionants establerts per la DIA.

En la fase de desmantellament s'establiran les següents mesures preventives

- Tenint en compte la magnitud de les actuacions a realitzar durant la fase de desmantellament, seran d'aplicació les mateixes mesures descrites a l'apartat de la fase de construcció d'aquest punt.

## 6.2. MESURES CORRECTORES

Les mesures correctores s'adoptaran un cop ja executat els treballs a fi de reduir o anular els impactes produïts durant l'obra. No es consideraran com a mesures correctores les alteracions que el mateix desenvolupament dels treballs de construcció tinguin previst corregir, ni aquelles altres que mitjançant el pagament d'una indemnització, estan previstes que reparin les afeccions a la propietat o a la producció.

Les principals mesures correctores considerades a la **fase de construcció**:

- Mesures correctores sobre el sòl: eliminació de materials sobrants, descompactacions, regeneració, etc.
- Restauració de les zones d'obra. Consisteix en la descompactació, restauració topogràfica, així com l'aportació de terra vegetal retirada.
- Vegetació i paisatge. En cas que es consideri necessari es podran executar restauracions vegetals (plantacions i sembra) que afavoreixin la implantació de la vegetació de les zones afectades, especialment les més sensibles.
- Mesures correctores sobre la socioeconomia, rehabilitació de danys i acondicionament final. El contractista quedarà obligat a rehabilitar tots els danys ocasionats sobre qualsevol propietat durant l'execució dels treballs, sempre i quan siguin imputables a aquests.
- Elaboració d'un pla d'extinció d'incendis.

- Es procedirà a la restauració dels murs de pedra en sec que es vegin afectats per les obres o per la possible creació de nous accessos. Es restituiran mitjançant la mateixa tècnica constructiva tradicional, i serà realitzada per margeners.
- Compliment del Pla de Vigilància Ambiental.
- Bones pràctiques ambientals.

Mesures correctores específiques

Sòls

Per accedir al suport A0430210 i el TM existent, es pot accedir des del camí a través del camp agrícola i peus arboris.

Per instal·lar la nova rasa subterrània i el CR, es pot accedir des del camí a través del camp agrícola.

*Mesures preventives*

S'ocuparà estrictament la superfície de les noves torres, especificada al projecte.

Geomorfologia

L'execució d'aquesta modificació no produirà cap modificació de la topografia del terreny ja que, els fonaments de les torres metàl·liques no comporten cap excavació profunda i no hi haurà excedent.

Pèrdua i canvis d'ús del recurs del sòl.

*Mesures preventives*

No sobrepassar els límits establerts dins l'àmbit afectat per tal de portar a terme les diferents accions per l'execució del projecte, no ocupant més sòl del necessari.

Es definiran les àrees de recollida dels residus.

S'aplicaran les solucions de disseny que representin una menor ocupació del sòl.

*Mesures correctores*

En cas de vessament accidental de ciments, l'accident es comunicarà immediatament a la direcció d'obra qui prendrà les mesures oportunes en funció de la magnitud de l'accident.

Es restituirà al seu estat inicial, totes les superfícies afectades.

Es folrarà la caseta CR "CAN PROHOM" amb pedra per millorar la integració paisatgística segons la norma 22. Condicions d'integració paisatgística i ambiental (AP) del Pla Territorial de Mallorca.

Hidrologia superficial i subterrània.

*Mesures preventives*

Evitar vessaments de qualsevol tipus d'elements durant les obres.

Les mesures durant les obres han d'anar dirigides a minimitzar tot tipus de contaminació.

Controlar l'emmagatzematge i manipulació dels productes per a dur a terme l'obra.

Les principals mesures correctores considerades a la fase de construcció:

- Les mesures preventives que s'adoptaran seran les descrites al Pla de Vigilància Ambiental de Manteniment, que atindrà a les necessitats de projecte durant l'explotació de la instal·lació i als condicionants establerts per la DIA.

En la fase de desmantellament s'establiran les següents mesures correctores

- Tenint en compte la magnitud de les actuacions a realitzar durant la fase de desmantellament, seran d'aplicació les mateixes mesures descrites a l'apartat de la fase de construcció d'aquest punt.

### 6.3. MESURES PREVENTIVES I CORRECTORES PER FACTORS AMBIENTALS

En aquest apartat es diferenciaran les mesures preventives i correctores per a cadascun dels factors ambientals que es veuran afectats negativament pel projecte, d'acord amb el que especifica l'apartat 7 del present estudi.

#### Medi físic

##### Qualitat de l'aire

Tota la maquinària usada a l'obra haurà de tenir el marcatge CE i complir els estàndards d'emissió establerts a la Llei 1/2007, de 16 de març, contra la contaminació acústica de les Illes Balears.

- Revisió de la ITV de la maquinària ja que, en estar la maquinària posada a punt, s'evita tant la mala combustió com l'emissió de partícules per les fuites. A més, totes les màquines han d'estar proveïdes de catalitzadors.
- Limitació de la velocitat de circulació a 30 km/h.
- Els apilaments de terra emmagatzemada romandran el menor període de temps possible.

- Durant la primavera i l'estiu si els períodes de sequera son perllongats s'humitejaran els vials i les zones on es realitzin moviments de terres, per tal d'evitar l'aixecament excessiu de pols.

- Els camions de transport de terres i altres materials que puguin generar pols han d'anar coberts amb lones o semblant

##### Contaminació acústica

- Tota la maquinària usada a l'obra haurà de tenir el marcatge CE i complir els estàndards d'emissió establerts a la Llei 1/2007, de 16 de març, contra la contaminació acústica de les Illes Balears.
- Quan es produeixin activitats sorolloses pròpies de la realització del treball, aquestes han de complir rigorosament el compliment de la legislació vigent pel que fa al nivell de soroll emès.
- S'acotarà l'horari de l'execució de les obres, essent aquest de 8.00 ha 22.00 h.

##### Alteració del sòl

- Es durà a terme un control topogràfic precís dels límits de les zones bona, i de la localització de totes les infraestructures i instal·lacions projectades.
- Les infraestructures associades a la construcció de la línia s'executaran d'acord amb les especificacions tècniques i dimensions assenyalades al projecte.
- La circulació de vehicles i maquinària, tant a la fase d'obra com a la d'explotació, es restringeix a les vies i zones condicionades per a l'efecte.
- S'utilitzaran sempre que sigui possible els accessos existents amb la finalitat d'evitar l'apertura de nous vials. Si cal l'obertura de nous vials, es minimitzaran les afeccions sobre el medi que això pugui provocar i es proposaran mesures correctores en cas que no es pugui evitar l'afecció.
- Es mantindran les excavacions obertes el període de temps més curt possible.
- En els moviments de terres, s'equilibrarà al màxim el volum de desmunt amb el de terraplè, tenint en compte que, si després de la finalització de les obres existís material sobrant de les excavacions, serà retirat i dipositat en lloc autoritzat per l'òrgan ambiental competent.
- S'emmagatzemarà el menor temps possible la terra procedent d'excavacions per a ús en les tasques de farciment ocupant la menor superfície possible. La terra vegetal extreta resultant de les excavacions es conserva a part per cobrir posteriorment les àrees que no discorren per camí existent.

- Es minimitzarà la mida de les campes que seran sobre terreny segellat i en la seva defecte de labor.
- Es restaurarà la zona on s'hagi alterat el terreny perquè la superfície tingui les mateixes o millors condicions abans que es realitzés el projecte en estudi

#### Contaminació del sòl

- La maquinària que s'utilitzi durant l'obra serà revisada per evitar pèrdues de lubricants, combustibles, etc.
- Les tasques de neteja, manteniment i reparació de maquinària durant la fase de construcció es realitzaran en tallers autoritzats, eliminant el risc de vessaments accidentals de substàncies contaminants.
- Quan això no sigui possible, per les característiques de la maquinària, aquestes tasques es

realitzaran a la zona destinada a les instal·lacions dobra. Protegint el terra amb materials impermeables i disposant els mitjans necessaris per a la recollida de possibles abocaments

- Es retirarà de l'àrea qualsevol residu generat durant la fase de construcció, amb especial cura en el tractament dels residus que per les seves característiques i normativa així ho requereixin. Durant l'obra, es disposarà d'una zona d'emmagatzematge de residus adequada amb aquesta finalitat. Tot residu serà retirat per un gestor autoritzat.
- Tots els residus generats com a conseqüència de la construcció i explotació de la línia elèctrica hauran de ser gestionats en funció de la naturalesa i conforme a la legislació vigent, prevalent el reciclatge o la reutilització davant de l'abocament.
- L'emmagatzematge temporal de residus fins al lliurament al gestor autoritzat realitzarà en una zona condicionada amb aquesta finalitat, atenent els criteris d'emmagatzematge establerts a la legislació vigent i assenyalant clarament la seva presència.
- En finalitzar les obres, abans de l'inici de la fase d'explotació, s'han de tenir retirats i gestionats la totalitat dels residus generats durant l'obra.
- A les accions del formigonat es prestarà especial atenció a evitar l'abocament de formigó fora de les zones destinades a la neteja de les eines de formigó. Qualsevol abocament exterior o resta de formigó es netejaran amb profunditat.

- No es permetrà que les formigoneres descarreguin el sobrant de formigó, ni netejar el contingut de les cubes a l'obra, ni d'altres utensilis.

- En finalitzar les obres, abans de l'inici de la fase d'explotació, s'han de tenir retirat i gestionat la totalitat dels residus generats durant l'obra

#### Hidrologia superficial

- S'evitarà treballar en dies de pluges o tempestes fortes per evitar contaminació d'aigües per possibles abocaments accidentals de productes contaminants.
- Són aplicables les mesures especificades a l'apartat de contaminació de sòls.

#### Hidrologia subterrània

- Són aplicables les mesures especificades a l'apartat de contaminació de sòls

#### **Medi biòtic**

##### Vegetació

- S'aprofitarà al màxim la xarxa de vials preexistent i es buscaran com a emplaçament prioritari de les rases zones de terrenys de cultiu i erms amb les autoritzacions corresponents dels seus propietaris.
- S'evitarà al màxim el pas o estacionament de vehicles i maquinària per les superfícies amb vegetació natural que no es veuran afectades pel projecte.
- Només s'eliminarà la vegetació que sigui imprescindible mitjançant tècniques de desbrossament adequades que afavoreixin la revegetació per espècies autòctones a les diferents zones afectades per les obres, mantenint-se al màxim la vegetació nativa.
- Abans de procedir a la tala d'arbres (si n'hi ha), se n'intentarà la poda, sempre que sigui viable.
- En cas que s'hagi d'efectuar alguna tala, es realitzarà amb serra mecànica i no amb maquinària pesant, evitant amb aquest procés l'afectació de la vegetació arbustiva i herbàcia.
- En cas de generar residus vegetals es procedirà a la retirada de les restes en un màxim de 10 dies per evitar la propagació de fongs o altres afeccions.

##### Fauna

- Es preservaran les comunitats vegetals afectades per les obres en la mesura del possible.
- Es procurarà que les possibles invasions dels hàbitats sigui la mínima possible.

- Si cal, les obres, i especialment els treballs de tala i poda, es faran en dates fora d'època de nidificació i cria de l'avifauna més sensible a aquest tipus d'actuacions.

- La línia comptarà si es el cas, amb les mesures per a la protecció de l'avifauna contra la col·lisió i l'electrocució en línies elèctriques d'alta tensió que estableix el Reial decret 1432/2008, de 29 d'agost, per trobar-se el projecte en zona de protecció de l'avifauna.

#### Hàbitats d'Interès Comunitari

- L'aplicació de les mesures preventives i correctores indicades anteriorment disminuiran l'impacte global sobre els hàbitats

#### **Paisatge**

##### Qualitat i percepció visual

- S'hauran de delimitar les àrees d'utilització per part de la maquinària com per al personal d'obra, per reduir al màxim l'alteració paisatgística de l'entorn a les zones d'actuació.

- Totes les superfícies afectades per l'execució de l'obra s'han de restaurar afavorint la recuperació del sòl i la reinstal·lació de vegetació original, per a això es retirarà prèviament la terra vegetal, es descompactarà el terreny després de la seva ocupació i s'estendrà la terra vegetal.

- Es prestarà una atenció especial a la conservació de les espècies arbustives d'interès o de creixement lent que es troben al traçat de la línia sempre que compleixin la distància de seguretat amb els conductors.

- En cas de necessitar construccions temporals, s'ubicaran en zones on es redueixi l'impacte visual.

- S'hauran de restaurar els murs de pedra seca que es puguin veure per les actuacions del projecte. S'estableixen mesures més específiques per a aquest element a l'apartat de patrimoni.

#### **Territori**

Espais protegits (Red Natura 2000)

- L'aplicació de les mesures preventives i correctores abans indicades, i especialment les especificades per a la protecció de la fauna, disminuiran l'impacte global sobre els espais de la Xarxa Natura 2000 més pròxims per possible afectació indirecta.

#### Riscos ambientals (incendis)

- Llevat d'autorització, concreta i expressa de l'administració competent no s'encendrà cap mena de foc.

- En cap cas no es fumarà a l'obra sobretot mentre s'estigui manejant material inflamable, eines o maquinària de qualsevol tipus.

- Es mantindran els camins, pistes, faixes tallafocs o àrees tallafocs lliures d'obstacles que impedeixin el pas i la maniobra de vehicles i nets de residus o deixalles.

En el cas de generar residus vegetals es procedirà a la retirada de les restes a un màxim de 10 dies.

- L'emmagatzematge de productes inflamables quedarà, en tot cas, fora de l'abast de fonts de calor, procurant una atenció especial a treballs de soldadures, reescalfament de maquinària i fumar.

- Les màquines utilitzades han de complir amb la DIRECTIVA 2006/42/CE del Parlament Europeu i del Consell, de 17 de maig de 2006, relativa a les màquines i per la qual es modifica la Directiva 95/16/CE i es deroga la Directiva 98/37/CE.

- Cal utilitzar maquinària que eviti la generació d'espurnes i es disposarà, per ús immediat, d'extintors de motxilla i eines adequades que permetin sufocar qualsevol conat que pogués provocar-se.

- Quant al proveïment i estacionament de la maquinària:

- S'aturarà la màquina abans de proveir-la.
- Durant aquesta operació, el filtre de la màniga introduirà completament dins del dipòsit per evitar la possibilitat d'un incendi.
- L'abastament de benzina s'ha de fer en zones de seguretat buidades de combustible vegetal.
- No s'estacionarà en calent la maquinària sobre material potencialment inflamable.
- No es guardarà combustible ni draps greixosos sobre la màquina, poden produir incendis.
- Tota maquinària pesada disposarà d'un extintor d'incendis en perfecte estat per utilitzar-los.
- La poda i el desbrossament s'haurà de realitzar amb motoserra amb matachispas. En cap cas no es produiran les cremes d'aquests vegetals a l'obra.
- El contractista haurà de disposar dels equips contra incendis necessaris per poder fer les actuacions de manera segura, i poder sufocar de manera àgil possibles conats d'incendis.
- El contractista disposarà a les àrees de treballs dels elements bàsics requerits per combatre qualsevol intent de foc o incendi, segons el que estableix la normativa vigent en aquesta matèria (extintors, mànegues, tambors amb sorra, etc.).

#### **Patrimoni cultural**

##### Afectació al patrimoni

- S'haurà de minimitzar en la mesura que sigui possible l'afecció sobre els murs de pedra en sec que es troben en alguns trams del traçat, catalogats com a Patrimoni Cultural Immaterial de la UNESCO. Se

sol·licitaran les autoritzacions als òrgans pertinents per dur a terme les actuacions que puguin tenir un impacte sobre aquests murs i es duran a terme les tasques de restauració necessàries amb l'objectiu de tornar aquest element a l'estat previ a l'inici de les obres. S'emprarà la tècnica constructiva tradicional i serà duta a terme per "margeners" (especialistes autoritzats per a aquest tipus de treballs).

- Si durant el transcurs de les obres es trobés algun element de patrimoni no identificat en els estudis realitzats amb anterioritat, es paraitzaran les actuacions a la zona i es posarà en coneixement del cap obra, que ho comunicaran de forma immediata a les autoritats competents.

### Medi socioeconòmic

#### Població

- S'usaran senyalitzacions a les zones que es vegin afectades per les obres.
- Per tal de minimitzar les molèsties per sorolls, els treballs es realitzaran a les hores que menys molestin, així doncs, no es faran en horari nocturn.
- Es realitzaran les obres en el menor temps possible, per tal de reduir les molèsties a la població dels voltants.
- Els transports per carretera es procuraran realitzar a les hores de menor intensitat de trànsit habitual.
- S'evitarà qualsevol mena d'afecció a les infraestructures existents.

## 7. SEGUIMENT DE MESURES PROTECTORES I CORRECTORES

### 7.1. Seguiment de mesures protectores i correctores

El seguiment de mesures protectores i correctores té com a funció bàsica establir un sistema que garanteixi el compliment de les indicacions següents:

- Controlar la correcta execució de les mesures previstes al projecte d'integració ambiental i mesures preventives i correctores establertes.
- Verificar els estàndards de qualitat dels materials i medis empleats al projecte d'integració ambiental.
- Comprovar l'eficàcia de les mesures protectores i correctores establertes i executades.
- Detectar impactes no previstos a l'informe ambiental i proposar les mesures adequades per a reduir-los, eliminar-los o compensar-los.
- Informar a l'organisme promotor sobre els aspectes objecte de vigilància i oferir-li un mètode sistemàtic, lo més senzill i econòmic possible, per realitzar la vigilància de una forma eficaç.

- Descriure els tipus d'informes, la freqüència i període de la seva emissió del projecte constructiu.

L'objectiu per al qual es defineix el seguiment de mesures protectores i correctores és vigilar i avaluar el compliment de estes mesures i actituds, de forma que permeti corregir errors en la suficient antelació com per a evitar danys sobre el medi ambient que, en principi, resulten evitables.

### 7.2. Responsabilitat de seguiment

La responsabilitat del seguiment, compliment, control i vigilància de les mesures són responsabilitat del promotor, qui executarà amb personal propi o mitjançant assistència tècnica.

En l'obra es nomenarà a un Responsable Tècnic en Medi Ambient que serà el responsable de la realització de les mesures correctores, i de proporcionar la informació i els mitjans necessaris per al correcte compliment del PVA. Amb aquesta fi, el contractista s'obliga a mantenir un Diari Ambiental d'Obra, i registrar en el mateix, la informació corresponent.

## 8. COMPARATIVA D'IMPACTES

### 8.1. Matriu comparativa d'impactes

Després de la valoració d'impactes per factors ambientals, a continuació, es mostra una matriu comparativa d'impactes. A l'hora de fer-la s'ha descartat introduir els impactes que s'han catalogat com a Irrellevants.

		AMB MESURES PREVENTIVES I/O CORRECTORES	
		FASE CONSTRUCCIÓ	FASE EXPLOTACIÓ
Medi físic	Qualitat aire	Compatible	-
	Contaminació acústica	Compatible	-
	Canvi climàtic	-	-
	Alteració del sòl	Compatible	-
	Contaminació del sòl	Compatible	-
	Hidrologia superficial	Compatible	-
	Hidrologia subterrània	Compatible	-

Medi biòtic	Vegetació	Compatible	Compatible
	Fauna	Compatible	Compatible
	Hàbitats d'Interés Comunitari	Compatible	Compatible
Paisatge	Qualitat i percepció visual	Compatible	Moderat
Territori	Àrees d'Especial Protecció (LEN)	Compatible	Compatible
	Riscos ambientals	Compatible	Compatible
Patrimoni cultural	Afectació al patrimoni	Compatible	-
Medi socioeconòmic	Població	Compatible	-
	Activitat econòmica	Positiu	-
	Abastament energètic	-	Positiu

Després dels estudis presentat es conclueix que l'impacte global del projecte és Compatible amb la conervació de tots els factors ambientals afectats.

## 9. PROGRAMA DE VIGILÀNCIA AMBIENTAL

El Programa de Vigilància Ambiental (d'ara endavant PVA) té per objecte establir un sistema que permeti el compliment de les indicacions i mesures preventives i correctores contingudes present Estudi d'Impacte Ambiental. A més, i com a complement del dit objectiu, el PVA permetrà quantificar impactes difícilment quantificables en la fase de projecte i fins i tot identificar-ne d'altres que no hagin estat previstos inicialment. Això permet la implantació de noves mesures, en cas que les ja aplicades siguin insuficients.

Al PVA es dissenyen, justifiquen, valoren i planifiquen les actuacions a dur a terme durant la vigilància i control ambiental de les dues fases principals del Projecte: Construcció i posada en marxa de les instal·lacions i l'explotació de les mateixes.

El Programa de Vigilància Ambiental es desenvoluparà mitjançant:

- El control periòdic, tant durant la fase de construcció com de funcionament, de les accions del Projecte susceptibles de produir impactes al medi i dels diferents factors ambientals afectats.
- contactes amb els organismes implicats de l'Administració pública.
- redacció d'informes de progrés i difusió dels resultats del PVA.

L'execució del PVA es desenvolupa en les fases següents:

- Fase de Replanteig: Aquesta fase consisteix bàsicament en la senyalització de tots els elements associats a la línia elèctrica (suports, camins, zones de pas i maniobra de la maquinària, llocs per a la recollida de materials, etc.) i en la comprovació que en aquestes zones no hi ha cap element singular des del punt de vista litològic, arqueològic, edafològic, biòtic, etc.
- Fase de construcció: Durant aquesta fase es realitzarà un control permanent de l'obra, de manera que es garanteixi que aquesta es realitza d'acord amb allò indicat a l'apartat mesures preventives i correctores del present Estudi d'Impacte Ambiental.
- Abans de la finalització de l'obra, s'efectuarà una revisió completa i exhaustiva de la línia, verificant el grau de compliment de les mesures preventives i correctores.
- Fase de funcionament i manteniment: Durant l'any següent de funcionament es comprovarà l'eficàcia de les mesures preventives i correctores dutes a terme.

### 8.2. Conclusió de la valoració d'impactes

Un cop valorats els impactes tenint en compte que s'apliquen les mesures preventives i correctores, es conclou que el projecte, en alguna de les fases, genera

impactes negatius sobre 14 factors ambientals, mentre que genera impactes positius sobre altres 2.

Com es pot observar en les valoracions la major part dels impactes negatius es generen a la fase de construcció, considerant-se tots ells compatibles.

A la fase d'explotació, l'impacte sobre el paisatge s'ha considerat moderat, ja que s'ha avaluat l'impacte global de la futura línia elèctrica sense tenir en compte la seva situació prèvia, és a dir, sense considerar l'impacte paisatgístic que ja es produeix actualment per les línies presents.

Després de l'estudi realitzat de factors i impactes es pot dir que ateses les característiques del projecte i condicions de la zona i del projecte l'impacte global és perfectament assimilable pel medi, a més tenint en compte que la línia serà subterrània, sols estarà visible el nou CR.

Cal comentar que el projecte es tracta d'una nova línia subterrània amb poca rellevància mediambiental.

Les mesures preventives proposades són bàsicament mesures de conducta a l'hora de fer les tasques, aquest fet fa que siguin econòmicament viables i que es necessiti una supervisió per verificar-ne l'aplicació. Les mesures correctores tractaran de tornar els terrenys o elements afectats al seu estat original. Un cop finalitzada l'obra es comprovarà que la zona del present projecte té les mateixes o millors condicions abans que es realitzés el projecte.

- Durant els treballs de manteniment en cas que es descobreixi l'existència de nius d'espècies catalogades en el nou CR o suports ja existents on es realitzarà la conversió A/S, haurà de ser informat el departament corresponent de medi ambient.

Els objectius del seguiment i control consisteixen a vigilar i esmenar en tant que sigui possible els principals problemes que puguin sorgir durant les diferents fases.

#### FASE DE CONSTRUCCIÓ

Les accions dissenyades per fer un seguiment dels impactes i l'execució i eficàcia de mesures correctores durant aquesta fase són les que es recullen a continuació.

Aquestes accions tracten de realitzar una vigilància sobre els factors ambientals que s'aniran enumerant, mitjançant aquells paràmetres que actuen com a indicadors de els nivells d'impacte per a cada factor del medi.

Les mesures que recull aquest capítol són extrapolables, en el cas d'execució, per a la Fase d'explotació, de manera proporcional i segons les particularitats de aquesta fase.

#### Gestió ambiental de les obres

Les obres es duran a terme de manera respectuosa amb el medi ambient. El promotor del Projecte i la Direcció d'Obra seran els responsables de vetllar pel compliment de les mesures preventives, minimitzadores i correctores especificades a l'Estudi de Impacte Ambiental, a més de les que pugués fixar l'Òrgan Ambiental Competent a l'Autorització Ambiental Unificada.

#### Mesures de control ambiental

Les accions de control ambiental específiques durant la fase de construcció es poden resumir en els punts següents:

Aire:

- Comprovació del bon reglatge de la maquinària i d'haver existit un bon manteniment i revisió de la mateixa als corresponents tallers mecànics.
- Es comprovarà la maquinària dobra en moviment per verificar que les mesures correctores tenen efecte positiu i no es genera pols per sobre dels indicadors que es van marcar a les mesures correctores.
- Per evitar la producció de pols, s'efectuaran regs periòdics dels materials, camins, pistes i places de maniobres, durant l'època estival o quan les circumstàncies de l'activitat i les condicions climatològiques ho facin necessari.

- S'hauran de mantenir en òptimes condicions els sistemes d'escapament de pales excavadores, camions, compressors i qualsevol altra maquinària dotada de sistemes de combustió, tant durant la fase de construcció com de explotació.

- Verificació, mitjançant mètodes normalitzats, dels nivells de soroll produïts durant les obres i les proves prèvies a la posada en marxa de les instal·lacions, de manera que s'asseguri el que preveu la normativa vigent.

Aigües:

- Es comprovarà que l'aigua no es contamina per la disposició de materials, residus i maquinària.
- Se senyalitzaran i marcaran les lleres i zones properes a les obres per a garantir-ne la no afectació per moviments de terra i abocaments contaminants accidentals durant la construcció.
- Les instal·lacions temporals dobra, zones de recollida i parc de maquinària s'ubicaran als llocs de menor qualitat ambiental, allunyats dels cursos d'aigua i tálvegs, de manera que s'impedeixi qualsevol possibilitat d'abocament, directe o indirecte, per escolament o erosió, sobre les vies públiques.
- Les zones demmagatzematge d'olis, combustibles i residus perillosos, al igual que el parc de maquinària, estaran tancades, teulades i disposaran de soleres impermeabilitzades amb sistemes per a la retenció de possibles vessaments.
- Es limitaran totalment les actuacions sobre el traçat natural de rius i rierols. S'evitarà la canalització dels mateixos i, en tot moment, es garantirà la continuïtat de la xarxa natural de drenatge.
- Es prohibeix la realització de labors de rentat i manteniment de maquinària o cubes de ciment als cursos d'aigua.
- Tant a la fase constructiva com d'explotació, caldrà complir-ho establert a la Normativa d'Aigües.
- S'obtindran les preceptives autoritzacions de la Confederació Hidrogràfica corresponent, per a qualsevol intervenció necessària que es pretengui realitzar sobre la zona de Domini Públic Hidràulic.

Sòls:

- Supervisió del replanteig de l'obra assegurant-se que les mesures sobre el terreny no excedeixen les disposades als Plànols i Memòria del Projecte, especialment pel que fa a la zona d'obra, dimensions de la parcel·la i pista d'ocupació temporal.

- Control de localització de parcs de maquinària, punts demmagatzematge temporal de materials d'obra i residus, tràfec de maquinària i vehicles de manera que no hi hagi afeccions fora dels llocs previstos a l'Estudi d'impacte ambiental.

- Es comprovarà la correcta gestió d'estèrils dels moviments de terra, per evitar riscos geomorfològics, arrossegaments de materials, buits, etc., de tal forma que hagin quedat correctament estesos a la mateixa zona de extracció i no es generin abocadors ni buits a cada zona d'actuació.

- Es realitzarà un seguiment de la gestió dels terrenys excavats que no puguin ser reutilitzats per a farcits. Se'n procurarà la reutilització a la zona abans de determinar la destinació final a abocador autoritzat, situació que haurà de acreditar-se mitjançant la documentació corresponent. Es controlarà, igualment, l'origen dels materials seleccionats per a farciment informant, prèviament, a l'Òrgan ambiental competent, i no actuant sense autorització expressa del mateix.

- Si és requerit per l'Organisme Competent, control arqueològic durant la remoció de terres.

- Control de la gestió de residus. A més dels sobrants de l'excavació, s'haurà de controlar la gestió adequada, segons la seva naturalesa, de la resta dels residus generats durant les obres (formigó de rebuig, embalatges, residus vegetals procedents de desbrossaments, etc.) i dels olis usats procedents del parc mòbil i maquinària. S'haurà de tenir especial cura en què es procedeixi a la recollida immediata dels residus considerats com a perillosos, havent de ser transportats i tractats per gestors autoritzats. El control abastará tant la inspecció in situ de la zona d'obres com la documentació de control i seguiment dels residus.

- Control d'abocaments accidentals durant les obres, lligats normalment a pràctiques mediambientalment indesitjables com poden ser els eventuais proveïments, canvis d'oli, neteja de cubetes de formigoneres fora dels espais assignats amb aquesta finalitat, etc.

- Vigilar el correcte manteniment i restitució de pistes, camins i totes aquelles infraestructures existents que d'alguna manera es poguessin veure afectades durant les obres.

Vegetació:

- Es comprovarà que no es produeix eliminació de la coberta vegetal més enllà de les zones delimitades i planificades d'això, ni que s'hagi afectat cap element vegetal rellevant en cas d'haver-ho identificat i senyalitzat com tal.

- Abans de l'inici de l'activitat, s'acotarà i marcarà la zona de treball per tal de garantir el mínim impacte sobre la vegetació natural de la zona.

- Les podes o tallades d'arbrat, si escau, es limitaran al llarg de tot el traçat als peus estrictament necessaris per garantir la seguretat de la línia i prevenció d'incendis forestals.

- Durant la realització dels moviments de terra, es controlarà que es porten a terme les mesures necessàries per evitar la caiguda o arrossegament de terres o pedres sobre la vegetació circumdant.

Fauna:

- De forma genèrica es comprovarà el compliment de les disposicions marcades al capítol de Mesures Correctores.

Paisatge:

- Comprovar que s'afecta la superfície vegetal mínima necessària, segons les característiques del projecte.

Medi socioeconòmic:

- Es comprovaran les possibles molèsties a la població pel moviment de la maquinària.

- Es comprovarà que la maquinària no genera la degradació de les carreteres ni les pistes per les quals transiten.

- Així mateix, es vigilarà l'afecció a carreteres i vies públiques per l'arrossegament de materials, pols, etc.

- Controlar el compliment de les actuacions preventives per evitar incendis derivats de l'activitat durant la fase de construcció: evitar espurnes, controlar l'excessiu escalfament dels elements de la maquinària, evitar el abocament de residus amb risc de provocar incendis (burilles, ampolles, etcètera).

Es portarà un Registre de les Eventualitats sorgides durant el desenvolupament de les obres, així com del nivell de compliment de les mesures correctores i preventives. Aquest registre estarà disponible per a la inspecció per l'Òrgan Ambiental Competent.

FASE D'EXPLOTACIÓ

Gestió ambiental de l'activitat

La implantació d'un sistema de gestió mediambiental (SGMA) segons la Norma ISO- 14001 garantirà el compliment de la legislació ambiental en relació amb tots els aspectes ambientals estudiats i, amb això, la mínima afecció al medi. Aquest SGMA, la implantació del qual es fa efectiva per a la transformació i distribució d'energia elèctrica, compta amb instruccions precises sobre el seu desenvolupament a través de diferents procediments operatius.

El desenvolupament de totes aquestes activitats assegura el compliment dels objectius mediambientals previstos en aquest document, a través, fonamentalment, de tasques d'inspecció, control automatitzat de processos i normes operatives i de manteniment.

#### Mesures de control ambiental

Al marge de les mesures de control generals derivades de les normes internes de l'empresa i de la implantació d'un sistema de gestió mediambiental, es portarà a cap mesura de control específiques en funció de la situació, tipologia i dimensió del

Projecte.

Sòl:

- Es comprovarà que tota la zona afectada per les obres ha quedat lliure de restes de les mateixes, com ara enderrocs, escombraries i qualsevol altre tipus de residu, restes de la senyalització, buits, embassaments, etc.

- Es comprovarà que no hi ha indicis d'arrossegaments, ni corriments de terres, ni de altres fenòmens lligats a l'erosió.

Vegetació:

- Es comprovarà que els arbres podats, si escau, es van recuperant fins la distància de seguretat que marca la normativa sobre Alta Tensió, i que no han quedat defectes ocults que impedeixin la recuperació de la vegetació a totes les zones d'actuació, en especial als trams subterranis.

- Comprovar que no es produeix cap degradació en les formacions vegetals properes i observar si hi ha modificacions a les comunitats adjacents.

- Comprovar el nivell de desenvolupament de la vegetació instal·lada, en cas que es realitzi una reposició. Estimar percentatge de marres i grau de cobertura del estrat herbaci.

Fauna:

- Comprovar les variacions en la composició de les comunitats faunístiques i comportaments.

- Es comprovarà l'afecció de les esteses elèctriques a la fauna, particularment a l'avifauna, mitjançant transectes pels mateixos.

#### SEGUIMENT DELS INDICADORS DE CONTROL AMBIENTAL

Per tal de fer un seguiment més exhaustiu dels impactes amb un grau de afecció major les conseqüències del qual tenen una severitat alta en el medi natural circumdant i de l'aplicació de les mesures correctores concretes d'actuació per a prevenir, reduir o mitigar el dany, s'estableix a continuació el sistema següent de indicadors de control ambiental per tal de definir un llinar o límit d'acceptació per sobre del qual es consideraria un dany sever al medi natural.

Donada la seva envergadura i grau de magnitud, no s'establiran indicadors de seguiment per al risc d'incendis, els quals quedaran perfectament descrits en el futur Pla d'Autoprotecció de Seguretat i Salut de l'obra on s'establiran les mesures oportunes i els sistemes de control d'aquest risc.

#### MARCATGE DE LA ZONA D'OCUPACIÓ DEL TRAÇAT PER A LA PROTECCIÓ DELS ELEMENTS AMBIENTALS SENSIBLES: PAISATGE, VIES PECUÀRIES, CURSOS D'AIGUA, PROTECCIÓ DE VEGETACIÓ, FAUNA.

Objectius	Protecció de la vegetació a les zones sensibles.  Vigilància de l'impacte residual sobre la vegetació i els hàbitats.
Indicador de realització	Es realitzarà un seguiment de tota la zona d'ocupació que per al cas de la zona de la pròpia línia serà de 7,5 m a banda i banda de l'eix central (en total 15 m) i als camins de accés l'amplada serà la mínima necessària per accedir amb la maquinària. Aquesta amplada s'anomenarà amplada del carrer. S'establirà a més una zona de seguretat de 1,5 m de ample a banda i banda de l'amplada del carrer.  L'amplada de Seguiment ambiental serà la amplada del carrer i la zona de seguretat.
Llocs de realització	Tota la longitud del traçat i els accessos dels mateixos.

Freqüència	Verificació mensual durant la fase de construcció.
Valor/s lliendar/s	10% de la superfície amb algun tipus d'afecció negativa per efecte de les obres.  Danys que causin mort de peus adults de espècies rares i/o de presència escassa, segons legislació vigent, i espècies autòctones de interès de port arbori (alçada més gran a 1,5 m).
Moment/s d'anàlisi de valor/ns lliendar/s	Durant la Fase de Construcció.  Prèviament a l'acta de recepció de les obres.
Mesures complementàries	Recuperació de les zones afectades.  Per alteracions de gran envergadura es delimitaran responsabilitats i es sufragaran a càrrec de les mateixes.
Execució	La vigilància la realitzaran els tècnics del Pla de Vigilància Ambiental.
Observacions	La valoració es realitzarà de forma visual pel Tècnic supervisor sobre la base d'aquests criteris: Es considera vegetació afectada aquella que:  - Ha estat eliminada totalment o parcialment.  - Ha estat danyada de forma traumàtica per efecte de la maquinària.  - Que presenti ostensiblement partícules de pols a la superfície foliar.

SEGUIMENT I VIGILÀNCIA DE LA RETIRADA, ACOPI I CONSERVACIÓ DE ELS TERRES VEGETALS

Objectius	Conservació dels terres vegetals. Evitar la presència de rebutjos a la terra vegetal.
Indicador de realització	Gruix de la terra vegetal retirada amb relació a la profunditat que es pot considerar amb característiques de terra vegetal segons el parer de la Adreça Ambiental de l'Obra.  Manteniment de les característiques de la terra vegetal arreplegada.  Presència de materials rebutjables al emmagatzematge de la terra vegetal.
Llocs de realització	Tota la longitud del traçat en subterrani i els accessos al CR.
Freqüència	Control diari de la retirada de la terra vegetal durant l'inici (2 dies) del moviment de terres a la conducció subterrània i l'inici (2 dies) de l'excavació per a les torres.
Valor/s lliendar/s	Gruix mínim retirat de 30 cm de terra vegetal a les zones considerades aptes (s'exclouen zones de penyal).  Presència del 20% en volum de materials susceptibles de ser rebutjats.
Moment/s d'anàlisi de valor/ns lliendar/s	A cada control
Mesures complementàries	Utilització del material extret en aquests punts d'extracció (cable subterrani) i nou CR.

	Restauració de cavallons i drenatges alterats o inexistents.  Revisió dels materials i retirada dels volums rebutjables i reubicació.
Execució	La vigilància la realitzaran els tècnics del Pla de Vigilància Ambiental.  L'execució es realitzarà per la contracta.
Observacions	Cap destacable

SEGUIMENT I VIGILÀNCIA DE L'AFECCIÓ AL SÒL PER ABOCAMENTS ACCIDENTALS I/O RESTES DE RESIDUS DE QUALSEVOL NATURA

Objectius	Evitar la presència de qualsevol tipus de residus i/o abocaments després de l'execució de l'obra.
Indicador de realització	Es realitzarà un seguiment de tota la zona d'ocupació que per al cas de la zona de la pròpia línia serà de 7,5 m a banda i banda de l'eix central (en total 15 m) i als camins de accés l'amplada serà la mínima necessària per accedir amb la maquinària. Aquesta amplada s'anomenarà amplada del carrer. S'establirà a més una zona de seguretat de 1,5 m de ample a banda i banda de l'amplada del carrer.  L'amplada de Seguiment ambiental serà la amplada del carrer i la zona de seguretat.
Llocs de realització	Tota la longitud del traçat i els accessos dels mateixos.

Freqüència	Verificació mensual durant la fase de construcció.
Valor/s lliandar/s	Existència de taques d'oli, combustible o qualsevol substància contaminable a terra.  Existència de runes o restes de residus a algun tram del traçat.
Moment/s d'anàlisi de valor/ns lliandar/s	Durant la Fase de Construcció.  Prèviament a l'acta de recepció de les obres.
Mesures complementàries	Recuperació de les zones afectades.  Per alteracions de gran envergadura es delimitaran responsabilitats i se sufragaran a càrrec de les mateixes.
Execució	La vigilància la realitzaran els tècnics del Pla de Vigilància Ambiental.
Observacions	La valoració es realitzarà de forma visual pel Tècnic del Pla de Vigilància Ambiental

Contacte amb organismes

El promotor mantindrà informat puntualment l'Òrgan Competent de qualsevol incident, accident, modificació del Projecte, o eventualitat que, sorgida durant la construcció o funcionament de les instal·lacions, pogués tenir repercussions ambientals significatives (canvis de localització d'apilaments de material d'obra, ubicació de possibles abocadors provisionals, variant al traçat de les escomeses, variacions al Projecte constructiu, etc.).

L'Òrgan Ambiental Competent, per part seva, podrà sol·licitar informació sempre que ho consideri necessari, així com efectuar les comprovacions necessàries per verificar el adequat compliment del que estableix tant l'Estudi d'Impacte Ambiental com a l'Autorització Ambiental Unificada.

#### Programació e informes

Al marge dels contactes amb organismes que poguessin derivar-se de les accions de vigilància ambiental, el promotor es compromet a realitzar informes periòdics perquè el Pla de Vigilància Ambiental sigui executat conforme a allò especificat en apartats anteriors, i aquest es plasme en informes útils tant per al Promotor com per a la Administració ambiental.

#### Fase de construcció

Es plasmaran en informes de progrés les actuacions de control ambiental realitzades durant la fase constructiva.

El contingut dels informes esmentats inclourà l'estat d'avenç de les obres fins aquest moment, la metodologia seguida per al control ambiental de les obres, el seguiment del compliment i eficàcia de totes les mesures preventives plantejades i indicadors ambientals i, en cas que sigui necessari, les mesures proposades per minorar o eliminar afeccions ambientals identificades.

L'elaboració i la remissió d'aquests informes es farà, mancants indicacions específiques per part de l'òrgan ambiental competent, amb caràcter semestral, recollint-se al final de les obres en un informe final els resultats ambientals més importants obtinguts durant el control de les labors constructives.

#### Fase d'explotació

Es realitzarà un únic informe, mancants les indicacions específiques per part de l'òrgan ambiental competent, en finalitzar el primer any de posada en marxa de la Línia, el qual es remetrà a l'Òrgan Competent i en què s'inclouran els controls interns realitzats sobre la marxa dels treballs de seguiment i recuperació ambiental i sobre tots aquells esmentats a l'Autorització Ambiental Unificada.

En cas que en aquests controls es detectin nivells per sobre dels límits exigits o altres problemes ambientals no detectats a la fase prèvia, s'inclourà a l'informe corresponent una proposta de mesures correctores. En aquests informes s'hi inclourà la descripció dels successos anòmals que poguessin haver ocasionat repercussió ambiental significativa.

#### Revisió del programa de vigilància ambiental (PVA)

Les mesures preventives i correctores, així com el programa de vigilància, podran ser objecte de modificacions, incloent els paràmetres que han de ser mesurats, la periodicitat de la mesura i els límits entre els quals s'han de trobar aquests paràmetres, quan l'entrada en vigor de nova normativa o quan la

necessitat d'adaptació a nous coneixements significatius sobre l'estructura i el funcionament dels sistemes implicats així ho aconselli. Així mateix, tant les mesures preventives i correctores, com el programa de vigilància ambiental podran ser objecte de modificacions a instàncies del promotor o bé d'ofici, a la vista dels resultats obtinguts pel programa de vigilància ambiental.

## 10. CONCLUSIONS

EDISTRIBUCIÓN Redes Digitales S.L. Unipersonal. ha previst el projecte "legalización de interconexión entre LMT "VALLDEMOSSA" propiedad de EDRD y LMT "S'HERETAT" propiedad de VSE (parte VSE, parte EDRD) situado en polígono 5 parcela 596, al TM de SÓLLER (Illes Balears) i atenent que:

El projecte en estudi correspon amb una línia elèctrica de mitja tensió a 15 kV, amb diferents trams i longituds, i en sòl no urbanitzable, compleix els paràmetres necessaris recollits al grup 3.7, de l'annex 1 (projectes sotmesos a avaluació d'impacte ambiental ordinària) del Decret legislatiu 1/2020, de 28 d'agost, pel qual s'aprova el text refós de la Llei d'avaluació ambiental de les Illes Balears, per trobar-se el projecte en zona ARIP.

Havent identificat els impactes potencials per a cada un dels factors ambientals derivats de la nova línia i concretades les mesures previstes, cal assenyalar que el projecte comportarà les següents aportacions i millores a nivell social:

- Adequar la xarxa de distribució de mitja tensió per tal d'atendre els creixements de la demanda elèctrica a la zona, instal·lar el nou CT "CAN PROHOM" alimentat per la línia VALLDEMOSSA i aquest connectarà la línia S'HERETAT i millorar d'aquesta manera la qualitat de subministrament.

Tot i que s'han estudiat diferents alternatives, la alternativa escollida en aquest cas, és la alternativa 1 que és la traça present i la que amb l'objectiu de minimitzar impactes, s'ha dissenyat amb la premissa de minimitzar la longitud de la línia, evitar masses de vegetació, aprofitar la xarxa elèctrica existent, aprofitar el corredor generat per la línia actual i evitar el pas per zones urbanes, entre d'altres.

Les diferents alternatives, es troben a dins del Paratge natural de la Serra de Tramuntana, ES530018, per això la alternativa 1 és la escollida per ser la alternativa amb menys metres de línia totals i en la seva totalitat amb rases subterrànies i tenir menys afectació als habitats d'interès comunitari per la tala i poda de nous camins i noves traces. També la línia es troba dins de zona de protecció per a l'avifauna tot i que al ser rasa subterrània l'afectació a l'avifauna és considerada nul·la en aquesta línia, però atès que l'actuació s'ubica en una zona de protecció de l'avifauna, el projecte incorpora als suports existents on en realitzarà la conversió A/S, les mesures contra la col·lisió i l'electrocució en línies elèctriques d'alta

tensió previstes al Reial Decret núm. 1432/2008, de 29 de agost, com el folrat dels conductors i de les autovàlvules.

La línia si que es troba en una àrea de prevenció de risc d'incendis amb risc moderat, per lo que es tindrà en compte la normativa que regula l'ús del foc a les illes Balears, el Decret 125/2007 de 5 d'octubre i les limitacions que hi puguin afectar.

També el projecte es troba a dins de zona àrea rural d'interès paisatgístic (ARIP), però donat que la línia es subterrània i la rases sorteja els diferents peus arboris, **es considera una actuació compatible**.

La fase d'explotació no preveu cap impacte rellevant sobre la fauna, tot i així es tindrà en compte l'impacte sobre aquesta en la fase de construcció i es realitzarà un seguiment d'aquesta.

Es folrarà la caseta CR "CAN PROHOM" amb pedra, per millorar la integració paisatgística segons la norma 22. Condicions d'integració paisatgística i ambiental (AP) del Pla Territorial de Mallorca.

La traça present no discorre per cap zona humida i la zona d'influència del projecte i objecte d'estudi, tampoc afecta a cap zona catalogada com a patrimoni cultural, d'interès geològic i arquitectònic, segons la cartografia consultada.

Les zones urbanitzades es situen fora de l'àmbit del traçat, discorre per finques rústiques no urbanitzables i no ocupant noves zones previstes com urbanitzables.

La zona de la traça actual i alternativa 1 té una bona capacitat per absorbir activitats impactants, l'impacte paisatgístic global derivat de la instal·lació objecte del present Estudi, mitjançant l'aplicació de les mesures d'integració previstes, es considera que es un impacte compatible, atès que les qualitats i les fragilitats paisatgístiques (condicions de degradació del paisatge) resulten ser que presenten un impacte visual mitja-baixa i una capacitat d'absorció visual Alt-mig.

Després de analitzar tots els aspectes mediambientals significatius **es considera que la instal·lació de la nova línia subterrània projectada i del CR "CAN PROHOM"** i posada en funcionament, **es COMPATIBLE** amb les mesures preventives i correctores posposades en l'estudi.