



SERVEI DE VALORACIÓ D'ATENCIÓ PRIMERENCA



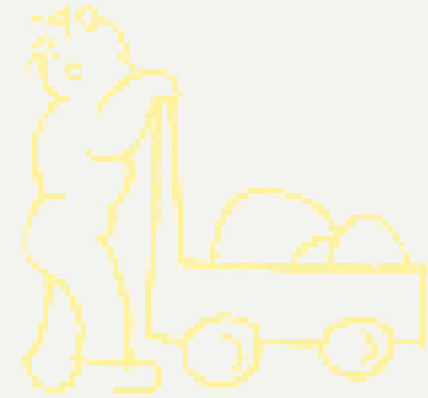
Per més informació

C/ Joan Margall, 17a, Palma

971 176 685

<http://dgad.caib.es>

Coneix el servei



G CONSELLERIA
O AFERS SOCIALS
I I ESPORTS
B DIRECCIÓ GENERAL
/ ATENCIÓ
DEPENDÈNCIA

És un servei que atén als infants de 0 a 6 anys i a les seves famílies.

Els infants han de presentar trastorns en el desenvolupament o han d'estar en risc de patir-lo. No són susceptibles de valoració les dificultats exclusives d'aprenentatge.

Que és el servei d'atenció primerenca des dels serveis socials i a quina població atén?

Acord al llibre blanc d'Atenció Primerenca (55/2005) s'indiquen els següent conjunt d'objectius:

1. Reduir els efectes d'una deficiència o dèficit sobre el conjunt global del desenvolupament de l'infant.
2. Optimitzar, en la mesura que sigui possible, el curs del desenvolupament de l'infant.
3. Introduir els mecanismes necessaris de compensació, eliminació de barreres i adaptació necessitats específiques.
4. Evitar o reduir l'aparició d'efectes o dèficits secundaris o associats, produïts per un trastorn o situació d'alt risc.
5. Atendre i cobrir les necessitats i demandes de la família i l'entorn on viu l'infant.
6. Considerar l'infant com a subjecte actiu de la intervenció



També cal considerar des dels serveis socials l'objectiu d'apoderar a les famílies i els infants per poder avançar en el seu desenvolupament i autonomia personal.

**Quins són
els
objectius de
l'atenció
primerenca?**



UDIAP

SEDIAP

Sota quina normativa es gestiona l'atenció primerenca a les Illes Balears?

Decret 85/2010, de 25 de juny, pel qual es regula la xarxa pública i concertada d'atenció primerenca en l'àmbit dels serveis socials.

Instrucció 3/2018, de 28 de maig del 2018, del director general de Dependència, sobre el termini de permanència dels infants dins l'atenció primerenca

Circular 1/2020, de 10 de gener de 2020, sobre criteris de funcionament dels Serveis d'Atenció Primerenca

Plec general de condicions tècniques per a la concertació dels serveis de desenvolupament infantil i atenció primerenca de la xarxa pública i concertada d'atenció primerenca en l'àmbit de serveis socials de les Illes Balears, per als anys 2019 a 2021 (prorrogat fins 2024)

Condicions assistencials amb els SEDIAP i el compromís de tractament (atenció primerenca des dels serveis socials).

•Sota quina normativa es gestiona l'atenció primerenca a les illes Balears?

Altra normativa relacionada

•La Cartera bàsica de serveis socials 66/2016, de 18 de novembre de les Illes Balears 2017-2020 (prorrogada per la Llei 5/2021, de 28 de desembre, de pressuposts generals de la Comunitat Autònoma de les Illes Balears per a l'any 2022 fins al 31 de desembre de 2022) estableix els principis generals per a les carteres insulars i locals

•La Llei 9/2019, de 19 de febrer, de l'atenció i els drets de la infància i l'adolescència de les illes balears.

- **Article 36. Dret a l'atenció primerenca** Mitjançant el Pla integral d'atenció primerenca de les Illes Balears previst a l'article 33 a) de la Llei 8/2018, de 31 de juliol, de suport a les famílies, es garantirà tant la cobertura de tots els infants que la necessitin com la NO duplictat de diagnòstic ni de prestacions al mateix infant tret de quan quedi explícitament justificat. S'evitarà la fragmentació conseqüència de diferents serveis.

•La Llei 4/2009, d'11 de juny de Serveis Socials de les Illes Balears

- **Article 6** Considera l'atenció prioritària a la infància.
- **Article 67** Assenyala que les administracions competents en matèria de serveis socials han de tenir en compte el principi de prioritat pressupostària que, per als infants, estableixen l'article 4 de la Convenció sobre els Drets de l'Infant i la Llei 17/2006, de 13 de novembre, integral d'atenció i dels drets de la infància i l'adolescència de les Illes Balears.

•Real Decret Legislatiu 1/2013, de 29 de novembre, pel que s'aprova el Text Refós de la Llei General de drets de les persones amb discapacitat i d'inclusió social.

Fins quina edat es pot derivar un cas a atenció primerenca?

- Les persones que tenen dret a aquest servei són els infants de 0-6 anys, així doncs es recomana derivar a infants amb una edat màxima aproximada de **5 anys i 6 mesos** per tal de poder garantir l'inici de la prestació del servei abans que el/la menor compleixi els 6 anys.
- Acord a la instrucció 3/2018, de 28 de maig del 2018, del director general de Dependència sobre el termini de permanència dels infants a l'atenció primerenca, la **idoneïtat de l'extensió de l'atenció fins complir els set anys queda subjecte a la decisió de la UDIAP acord a les seves competències en funció de cada cas.**
- A partir dels sis anys i fins els onze es posa en funcionament el servei de promoció a l'autonomia personal per infants amb grau de dependència.
 - La Llei 39/2006, de 14 de desembre, de promoció de l'autonomia personal i atenció a la situació de dependència, crea un sistema que configura un dret subjectiu fonamentat en els principis d'universalitat, equitat i accessibilitat per a totes les persones. En aquest nou sistema, s'ha d'entendre la promoció a la autonomia per als infants en situació de dependència com una prestació en termes de servei de prevenció.
- Un infant no podrà estar simultàniament dins ambdós programes (atenció primerenca i promoció a l'autonomia).

Qui pot presentar la sol·licitud?

La família, o bé algun professional que actui en representació de la família d'un SEDIAP, de Menors, de salut o d'educació (EAP/EOEP) sempre que la sol·licitud estigui signada i completada per la família.

En tot cas la família ha de tenir clara la necessitat de sol·licitar el servei i entendre i acceptar el compromís que implica l'atenció primerenca pel pare/mare/tutors o cuidadors principals.

Qui hauria de promoure la sol·licitud?

La família voluntàriament

La derivació de les famílies a la UDIAP per part dels centres escolars l'hauria de realitzar qualsevol professional de l'equip de suport educatiu.

La derivació de les famílies a la UDIAP per part dels centres sanitaris l'hauria de realitzar qualsevol professional de la salut.

La derivació de les famílies a la UDIAP per part dels serveis socials l'hauria de realitzar qualsevol professional del sector.

Sota quins principis es gestiona l'elecció de la derivació d'atenció primerenca a les illes Balears?

Tots els centres de la xarxa concertada i pública d'atenció primerenca, Serveis de Desenvolupament Infantil i Atenció Primerenca (SEDIAP), segueixen els mateixos criteris i principis d'atenció.

Un professional educatiu o de la salut no pot recomanar específicament un centre, ja que si finalment resulta pertinent la derivació es seguiran la selecció de les entitats acord els criteris següents:

- L'arrelament de la persona en l'entorn d'atenció i les condicions d'atenció que requereix
- La implantació a la localitat on s'ha de prestar el servei.
- La lliure elecció i la llista d'espera del servei.

Documentació que s'ha d'adjuntar (en cas que us OPOSEU a la consulta de dades telemàtiques realitzades per l'administració):

- DNI/NIF de la persona interessada
- DNI/NIE de la persona representant legal
- Certificat d'empadronament
- Llibre de família/certificat literal de naixement

- Informes
 - Dades de Salut (història clínica i historial de salut) cedides pel Servei de Salut de les Illes Balears.
 - Informes educatius o socials

La valoració des d'educació:

- Indicar si té suport o si està previst i la seva intensitat
- Derivar infants que realment necessiten AP i no estan coberts
- Reflexió:
Atesos no atesos i qui atén

Orientacions diagnòstiques: COMUNICACIÓ

- Dificultats específiques del llenguatge.
- Retard maduratiu global però que l'àrea del llenguatge estigui molt per sota de la resta de les àrees.
- Es podrà fer ús de les eines: PLON-R, PEABODY imatges, CEG, ITPA, CELFpreschool 2, Registro Fonológico Inducido, o qualsevol altra que es pugui considerar.
- *En aquelles situacions que es plantegi algun dubte en la derivació, els/les professionals dels EOEP i/o dels EAP poden contactar amb la UDIAP per comentar els casos concrets.*
- Són **criteris d'exclusió** els infants que presentin:
 - Dificultats lleus de la parla i/o del llenguatge.
 - Infants amb un retard maduratiu lleu en els quals el nivell del llenguatge sigui homogeni a la resta de les àrees, o ja sigui atès per professionals d'AL dels centres educatius.
 - Infants recentment incorporats al sistema educatiu i que la seva llengua vehicular no és cap de les pròpies de la nostra comunitat autònoma. Malgrat la família informi que el nin/a té retard del llenguatge, es considera oportú esperar que adquireixi més competència lingüística en les llengües de la nostra comunitat autònoma.

Infants que presentin greus problemes de motricitat.

Infants que no han adquirit es fites motrius marcades per la seva edat respectant un marge de tres mesos com a mínim.

Es podrà fer ús de les eines: AIMS, HINE, SINDA, Moviments Generals, AHA, GMFM, MABC-2, PEABODY, o qualsevol altra que es pugui considerar.

En aquelles situacions que es plantegi algun dubte en la derivació, els/les professionals dels EOEP i/o dels EAP poden contactar amb la UDIAP per comentar els casos concrets.

Són criteris d'exclusió:

- Millorar la qualitat del moviment.

Orientacions diagnòstiques:
**MOTRICITAT GRUIXADA I
PRIMA**

Orientacions diagnòstiques: RESOLUCIÓ DE PROBLEMES

Trets TEA i trastorn greu de la conducta, retard evolutiu de 3-6 mesos de desfasament d'acord la seva edat.

Es podrà fer ús de les eines: WIPPSI, Brunet-Lezine, ADI-R, NEPSY- II, M-CHAT, NICE, RAVEN K-BIT, o qualsevol altra que es pugui considerar

En aquelles situacions que es plantegi algun dubte en la derivació, els/les professionals dels EOEP i/o dels EAP poden contactar amb la UDIAP per comentar els casos concrets.

Orientacions diagnòstiques: SOCIO-INDIVIDUAL

Infants que no han assolit determinades activitats bàsiques de la vida diària, que impliquin una manca d'autonomia, marcades per la seva edat respectant un marge de tres-sis mesos com a mínim.

Es pot recórrer a l'ús de l'escala MEISER o bé a l'escala EVE o BVD per aprofundir dins aquest aspecte.

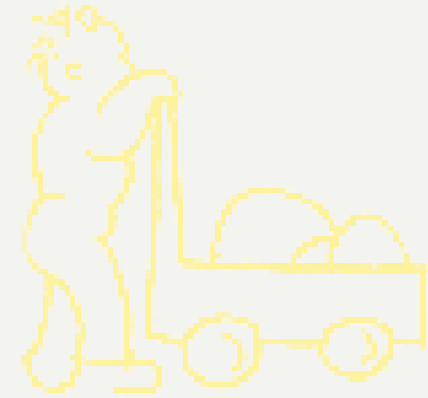
- *Escala de Participación, Autonomía y Relaciones Sociales (MEISR)* R. A. McWilliam y Naomi Younggren (2012)
- <https://www.docdroid.net/nW7cJEL/escala-meisr-pdf>
- Real Decreto 174/2011, de 11 de febrero, por el que se aprueba el baremo de valoración de la situación de dependencia establecido por la Ley 39/2006, de 14 de diciembre, de Promoción de la Autonomía Personal y Atención a las personas en situación de dependencia.
- <https://www.boe.es/boe/dias/2011/02/18/pdfs/BOE-A-2011-3174.pdf>

Específicament per l'àrea social es podrà fer ús de e les eines: BALORA, BASC-3, o qualsevol altra que es pugui considerar

En aquelles situacions que es plantegi algun dubte en la derivació, els/les professionals dels EOEP i/o dels EAP poden contactar amb la UDIAP per comentar els casos concrets.

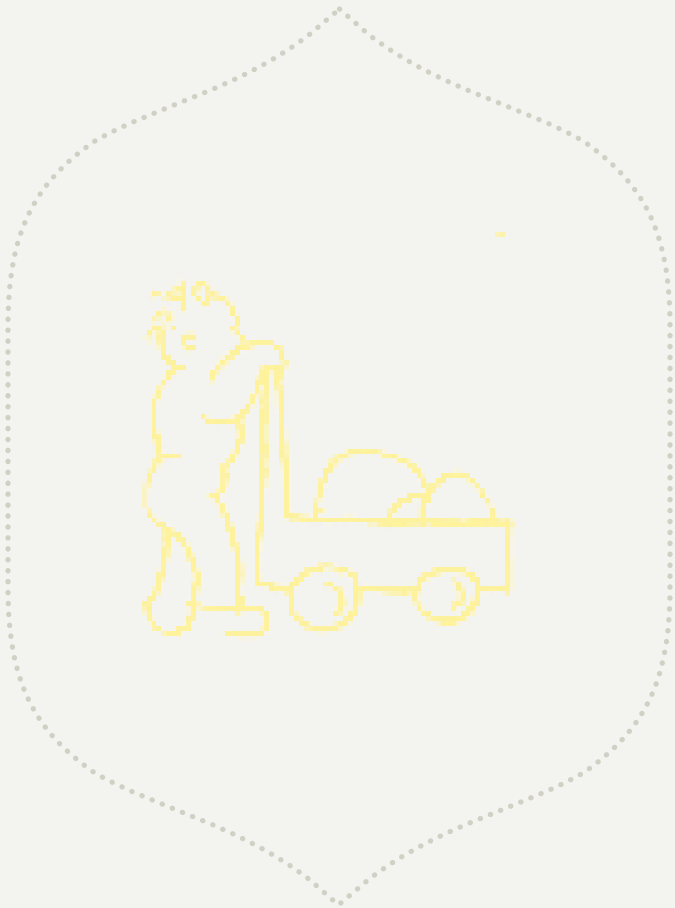
CONEIX ELS Criteris de cribratge

ATENCIÓ
PRIMERENCA



G CONSELLERIA
O AFERS SOCIALS
I I ESPORTS
B DIRECCIÓ GENERAL
/ ATENCIÓ
DEPENDÈNCIA

LA VALORACIÓ DES DE SERVEIS SOCIALS



La valoració de la UDIAP determinarà:

- Si l'infant és candidat de tractament (atenció primerenca des dels serveis socials)
- Si l'infant NO es candidat de tractament (atenció primerenca des dels serveis socials)
- Si l'infant es candidat a control i seguiment des del Servei de Valoració i Atenció Primerenca en el cas que no sigui candidat a tractament.
- La UDIAP haurà de considerar la següent puntuació acora als criteris generals:
 - 11-12 punts derivació prioritària
 - 9-10 punts derivació urgent
 - 6-8 punts derivació necessària

Els criteris generals, requisits per la derivació a tractament per part de la UDIAP, i per tant, que EL/LA PROFESSIONAL DE L'EOEP i/o de l'EAP han de conèixer per evitar derivacions de valoració, que no cursaran en derivació a atenció primerenca des dels serveis socials són:

Primer. Percepció de la família

Els infants derivats a atenció primerenca han de marcar una necessitat de treball, com a mínim una àrees, de les següents:

- Comunicació
- Motricitat gruixada
- Motricitat prima
- Resolució de problemes
- Socio-individual
- Per determinar-ho es podrà utilitzar: Ages & Stages Questionnaires in spanish. A parent Completed Child Monitoring Sistem. Third edition. L'ús d'aquesta escala determina la percepció que té la família de com veu el seu fill.*
- *Es podrà també fer ús, de forma complementaria, d'altres eines que medeixen totes les àrees: Perfil sensorial 2, BATTELLE. Escala de Merrill Palmer Revisada, BAYLEY-III o qualsevol altra que es pugui considerar*
- ***Criteri puntuació:***
 - 2 punts (una zona negra o més)***
 - 1 punt (una zona gris)***

Segon. Observació tècnica facultativa.

Signes d'alerta acord a les següents situacions

Situació 1. Si amb 3 mesos l'infant no somriu, no fixa la mirada, no aguanta bé el cap, no reacciona als renous o té les mans sempre tancades.

Situació 2. Si amb 6 mesos no cerca l'origen dels sons, no produeix sons, no té intenció d'agafar objectes, no utilitza alguna de les dues mans, té les cames sempre estirades i tenses, no reclama l'adult o no estira els braços perquè l'agafin.

Situació 3. Si amb 9 mesos l'infant no s'aguanta assegut, no s'interessa per mirar o tocar, o no balboteja.

Situació 4. Si amb 12 mesos l'infant no és capaç d'aguantar-se dret agafat a un moble (encara que no camini), no cerca la comunicació amb l'adult, no explora les noves joguines, no entén ordres simples (adéu, mamballetes), no respon al seu nom o no produeix síl·labes repetides.

Situació 5. Si amb 18 mesos encara no camina, desconeix el nom d'alguns objectes o persones familiars, no assenyala amb el dit, no participa en jocs d'imitació o no diu cap paraula intencional.

Situació 6. Si amb 24-36 mesos encara té un repertori comunicatiu pobre, dificultats en entendre ordres simples, presenta dificultat en les relacions socials, tendència al aïllament i a més dificultats notòries pràxiques i motores gruixades (salt)

Situació 7. Si un infant major de 36 mesos es troba estancat, sense cap tipus de progressió, a nivell evolutiu en una o més àrees acord a la situació anterior.

Per determinar-ho s'utilitzarà: compliment d'alguna de les situacions total o parcialment assenyalades acord a l'edat de l'infant considerant que no es podran avaluar premises superiors a l'edat de l'infant. En cas de prematurs es corregirà l'edat fins els 24 mesos. Es podran utilitzar proves de valoració validades. Diagnòstics per àrea de treball:

Críteri puntuació:

2 punts (compliment de la totalitat d'una situació)

1 punt (compliment parcial d'una situació)

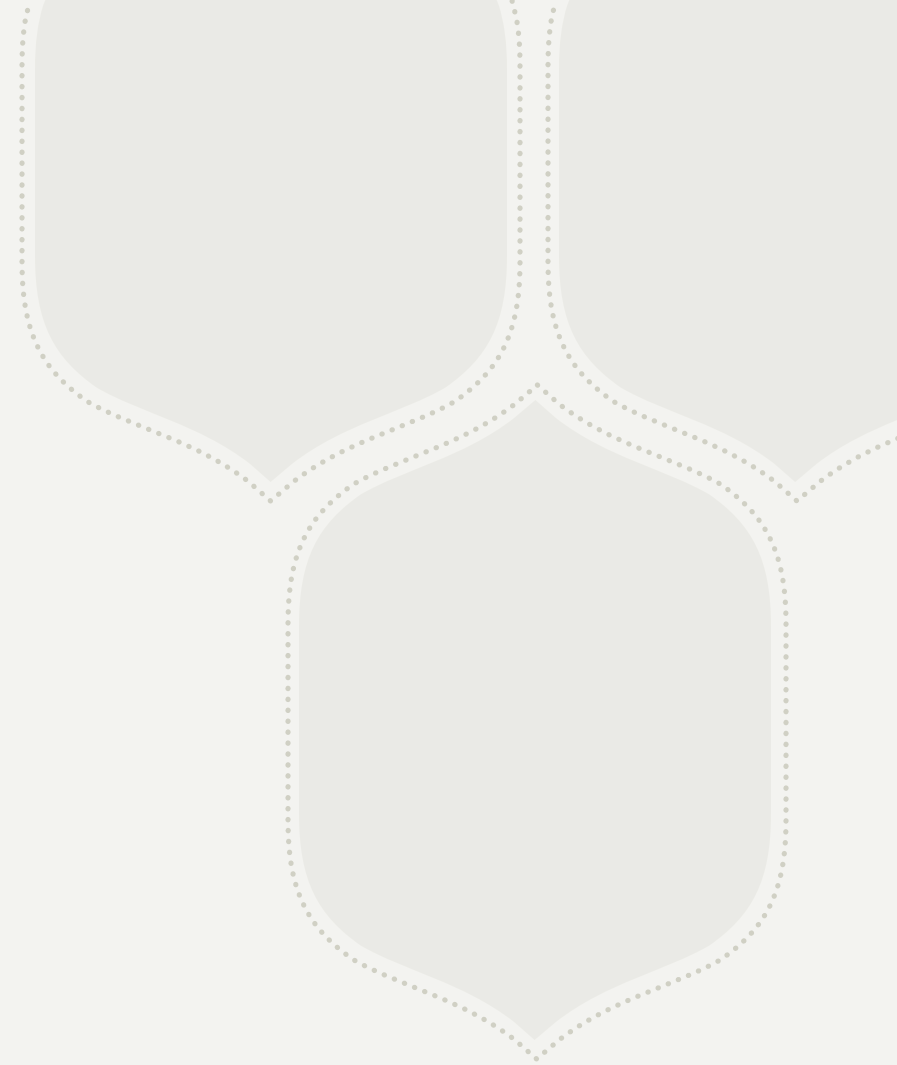
Tercer. Observació tècnica facultativa. Retard evolutiu

S'observarà si el retard psicomotor és inferior o superior a sis mesos.

Per determinar-ho es podran utilitzar les taules de desenvolupament estandarditzades, com pugui ser la Haizea-Llevant, entre d'altres. En cas de prematurs es corregirà l'edat fins els 24 mesos.

- ***Criteri puntuació:***

- ***2 punts (retràs superior a sis mesos)***
- ***1 punt (retràs superior a tres mesos)***



Quart. Diagnòstic tècnic facultatiu. Aplicació de la ODAT

L'ODAT «Organización Diagnóstica de Atención Temprana» és l'instrument nacional de taxonomia específica per classificar els trastorns del desenvolupament infantil.

Per determinar-ho la UDIAP marcarà entre un i tres diagnòstics, com a mínim, de la versió vigent, entre els sis primers eixos, corresponents els tres primers eixos al nivell I (factors de risc) i els tres següents eixos al nivell II (trastorns disfuncionals).

Críteri puntuació:

2 punts (es marquen tres o més diagnòstics)

1 punt (es marquen dos diagnòstics)



Cinquè. Infant atès dins els sistema educatiu, sanitari o altres

L'infant no estarà rebent suport educatiu, i si el rep, aquest suport haurà d'estar marcat com a clarament insuficient. Quan un professional de suport (PT, AL, AD, Fisio) té marcat al seu horari més de dues hores setmanals d'atenció es considerarà que el suport és suficient.

L'infant no pot estar rebent una beca escolar per treballar el mateix que es pretén treballar a través de l'Atenció Primerenca.

Criteri puntuació:

2 punts (no està escolaritzat, ni va a cap escoles de la xarxa pública, o bé no té cap tipus d'ajuda i l'informe/expedient d'escolarització així ho indica)

1 punt (l'informe/expedient d'escolarització indica que requereix ajuda i no té ni una hora assignada en grup a la setmana)

AVÍS. En el cas que la informació no estigui declarada no es puntuarà el criteri.

Sisè. Edat de l'infant

Per determinar-ho es tindrà en compte l'edat de l'infant acord a:

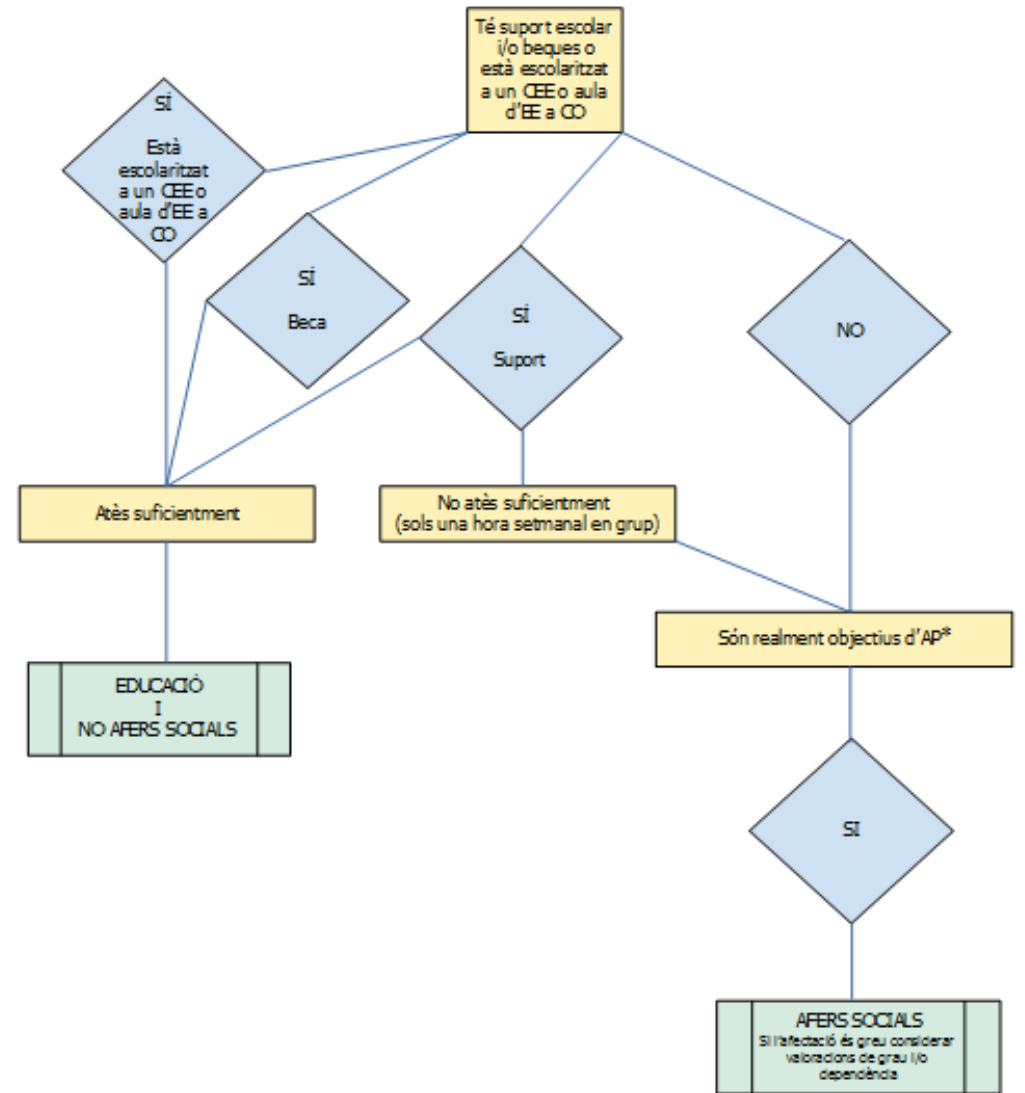
- Prioritat 1. Infants de 0 a tres anys
- Prioritat 2. Infants de 3 a 4,5 anys
- Prioritat 3. Infants de 4,5 a 6

Criteri puntuació:

2 punts (infants de 0 a tres anys)

1 punt (infants de 3 a 4,5 anys)

DIAGRAMA DE FLUXE BEQUES





G CONSELLERIA
O AFERS SOCIALS
I ESPORTS
B DIRECCIÓ GENERAL
/ ATENCIÓ
DEPENDÈNCIA

CATÀLEG DE SERVEIS CONCERTATS Servei de Valoració i Atenció Primerenca SVAP

PUNTS D'ATENCIÓ PRIMERENCA A LES ILLES BALEARS (CENTRES CONCERTATS) Serveis de Desenvolupament Infantil i Atenció Primerenca (SEDIAP)

MALLORCA

PALMA



C/D'en Bosc, 1, 07002
Horari: DLL-DV 9,00h-20,30h
Tel. 971 71 77 73 esmentinfancia@esment.org



C/Mare Jeanne Jugan, 4, 07010
Horari: DLL-DV 8,00h-20,00h
Tel. 871 23 97 40 info@ceatte.com



C/Isaac Albéniz, 1, 07004
Horari: DLL-DJ 9,00h-18,00h DV 9,00h-14,30h
Tel. 971 09 69 25 cediat@asnimo.com



C/Cala Blanca, 2, 07009, Son Cladera
Ctra. Vella de Bunyola km 8.2, 07141, Marratxí
Horari: DLL-DJ 8,00h-20,00h DV 8,00h-15,00h
Tel. 654 697 371 / 971 79 62 82
aspacebalears@aspaceib.org



C/de Ramon Nadal, 4, 07010
Horari: DLL-DJ 8,00h-19,30h DV 8,00h-14,30h
Tel. 871 57 00 73 sediapaspas@fundacionaspas.org



C/ Àngel Guimerà, 90, 07004
Horari: DLL-DV 8,00h-19,30h
Tel. 871 03 67 06 sediap@fundacionnemo.org



C/Camp Redó, 3, 07010
Camí dels Reis, 323, 07010
Horari: DLL-DJ 8,00h-20,00h DV 8,00h-15,30h
Tel. 971 274 959 / 617 259 136
a.primerenca@orgmater.org



C/Ronda Institut, 44 baixos, 07500
Horari: DLL-DV 8,00h-20,00h DV 8,00h-15,00h
Tel. 971 55 26 25 / 669 480 289
aproscom@aproscom.org



C/Ronda del Port, 64, 07500
Horari: DLL-DJ 8,00h-19,30h DV 8,00h-14,30h
Tel. 871 57 00 73 sediapaspas@fundacionaspas.org



C/Mostassaf, 65, 07300, Inca
C/Xara, 19, 07400, Alcúdia
Horari: DLL-DV 8,00h-20,00h
Tel. 971 88 10 38 / 971 32 97 84
aprimerenca@patronatjoan23.org



C/Dr. Fleming, 37, 07300, Inca
Horari: DLL-DJ 8,00h-19,30h DV 8,00h-14,30h
Tel. 871 57 00 73 sediapaspas@fundacionaspas.org

EIVISSA I FORMENTERA



C/de Sant Cristòfol, 13, 07800
Horari: DLL-DV 8,00h-21,00h
Tel. 971 31 73 60
apneef@apneef.org



Av. Sant Jordi, 54-56, 07800
Horari: DLL-DV 9,00h-21,00h
Tel. 971392694 - 675 26 37 37
gerencia@apfem.com

MANACOR

MENORCA



C/Toledo, 4, 07760, Ciutadella
Av. Menorca, 27, 07700, Maó
Horari: DLL- DV 15,00h-20,30h
Tel. 871 59 07 00
sediap@fundaciondiscap.org



Acord de Col·laboració I. Balears

Ctra. de Manacor, 8, 07006, Palma
Tel. 971 77 55 22 concepprimcaib@once.es



SERVEI DE VALORACIÓ D'ATENCIÓ PRIMERENCA

Per més informació

C/ Joan Margall, 17a, Palma

971 176 685

<http://dgad.caib.es>