



## **ICLIB, un nou indicador de costs laborals**

**Autors: Llorenç Pou Garcias i Miquel Quetglas Oliver**

### **Resum:**

El FOCUS ECONÒMIC és una nova publicació de la Direcció General d'Ocupació i Economia que analitzarà aspectes concrets de l'economia balear. En aquest número especial es presenta l'Índex de costs laborals de les Illes Balears (ICLIB), el qual ha començat a elaborar l'Ibestat. Així s'omple un buit d'informació salarial que hi havia fins al moment, ja que la composició del mercat laboral segons el tipus de jornada o la branca d'activitat pot afectar artificialment a l'evolució agregada dels salaris. També s'han corregit els efectes estacionals i de calendari que es donen en el costs laborals. Finalment, es mostra la pèrdua de poder adquisitiu que han patit els salaris d'ençà el 2010 i de com ha augmentat el desfasament negatiu entre el creixement econòmic i la remuneració dels treballadors.

### **1. Introducció**

El circuit econòmic està format substancialment per dos mercats fonamentals: el mercat de béns i serveis i el mercat dels factors de producció. En el primer, els fluxos monetaris van des de les famílies fins a les empreses, les quals satisfan les necessitats dels agents econòmics. En el segon, on s'ofereixen factors com ara la mà d'obra, les matèries primeres i el capital, entre d'altres, són les empreses les que paguen a les famílies les rendes del treball, els interessos, els lloguers i els beneficis en general. Per tant, així com els indicadors de preus dels béns i serveis resulten una eina clau per entendre els intercanvis entre les unitats productives i les consumidores, els salaris, com a preu de la força de treball, esdevenen igualment un instrument essencial per entendre l'evolució real del circuit econòmic.

Així doncs, el mercat laboral és un dels pilars per a qualsevol anàlisi econòmica que tingui per objectiu aprofundir en el funcionament de l'economia, així com per les seves implicacions socials. En aquest sentit, els salaris esdevenen la principal font d'ingressos de la majoria de famílies. A més, la seva evolució marca la distribu-

ció entre els dos principals factors de producció d'un territori, el treball i el capital, així com el nivell de desigualtat predistributiva. Juntament amb la remuneració salarial a escala macroeconòmica, també cal inspeccionar els salaris per diferents conjunts de treballadors, atès que la composició de cadascun en condicionarà el resultat agregat.

Atesa la seva importància, d'ençà d'enguany l'Ibestat elabora un indicador de costos laborals per a les Illes Balears. En aquest sentit, l'objecte d'aquest primer número de FOCUS ECONÒMIC és presentar l'Índex de costos laborals de les Illes Balears (ICLIB), així com justificar les seves aportacions respecte d'altres indicadors. Igualment i atesa l'estacionalitat de la nostra economia, que també afecta la informació estadística dels costos laborals, en aquest número de FOCUS ECONÒMIC es presenta l'ICLIB desestacionalitzat que realitza la DGOE. El treball finalitza amb una anàlisi de la sèrie de l'ICLIB desestacionalitzat, en que s'exposa quina ha estat la seva evolució els darrers anys i es compara amb l'IPC i el PIB.

## 2. Informació salarial disponible per a les Illes Balears

Les fonts oficials que recullen la informació sobre els costos laborals en general i els salaris en particular per a les Illes Balears són l'Institut Nacional d'Estadística (INE) i l'Institut d'Estadística de les Illes Balears (Ibestat).<sup>1</sup>

Pel que fa als costos laborals, l'INE publica diferents enquestes de caràcter estructural amb desagregació autonòmica. En són exemples l'Enquesta d'estructura salarial, EES, (de freqüència quadriennal), l'Enquesta anual de cost laboral (EACL), l'Enquesta trimestral de costos laborals (ETCL) i l'Índex de preus del treball (IPT).

Un element comú de l'EES, l'EACL i l'IPT és el retard amb el qual es coneixen les dades. Així doncs, el darrer període disponible de l'EES és el 2014 i fins al mes de juliol del 2017 no es publicaran els resultats de l'any 2016 de l'EACL. Els índexs de preus del treball corresponents als anys 2015 i 2016 no es coneixeran fins a final del 2017 i 2018 respectivament.

Aquest problema en el retard en la difusió no és produeix per a l'Enquesta trimestral de costos laboral (ETCL) de l'INE, la qual presenta efectivament una periodicitat trimestral i al març es publicaren els resultats del darrer trimestre del 2016. L'objectiu fonamental d'aquesta enquesta és conèixer l'evolució del cost laboral mitjà per treballador i mes, així com per hora efectiva de feina. Ara bé, l'evolució d'aquestes mitjanes del cost laboral i salarial es veuen afectades, d'una banda, pel nivell salarial que rep el treballador individualment i, d'altra banda, pel pes relatiu que a cada moment tenen els diferents sectors

productius i la composició dels treballadors segons el tipus de jornada. Així, els augments i decrements que es donen als valors mitjans de l'ETCL poden venir tant per canvis en les retribucions dels treballadors com per canvis en la composició del mercat laboral, tal com es veurà en detall a l'apartat següent. Des de l'òptica de la política econòmica, allò que interessa dels índexs de costos laborals és la primera font de canvis.

L'INE neutralitza aquest efecte composició que es dona amb l'ETCL emprant un índex de preus de Laspeyres i publicant-lo com a Índex de Cost laboral harmonitzat (ICLA). Una setmana abans que es publiqui l'ETCL, l'INE presenta els resultats de l'ICLA. Ara bé, aquesta segona operació estadística únicament està disponible a escala estatal i no s'ofereix la desagregació per comunitats autònomes ni per províncies. Cal comentar que l'INE, juntament amb el detall del tipus de cost i de secció d'activitat, també ofereix la sèrie de l'ICLA corregida per efectes estacionals i de calendari.

Conscient de la importància de disposar d'indicadors de costos laborals, d'ençà del 2017 l'Ibestat ha començat a publicar, arran de la informació proporcionada per l'ETCL, l'Índex de costos laborals de les Illes Balears (ICLIB), un índex encadenat de Laspeyres amb periodicitat trimestral. Per tant, l'ICLIB pretén omplir el buit que es donava a Balears en les operacions estadístiques de salaris, aportant un indicador amb informació recent i que pretén minimitzar l'efecte composició alhora que corregeix els efectes calendari i estacionals.

<sup>1</sup> A part d'aquestes fonts oficials, cal esmentar les dades de les rendes del treball publicades per l'Agència Tributària provinents de les declaracions de l'IRPF.

### 3. L'impacte de l'efecte composició sobre l'evolució dels costos laborals mitjans: un exemple a través del tipus de jornada

Tal com s'ha comentat anteriorment, l'ETCL elaborada per l'INE ofereix el cost laboral i el salarial mitjans per hora i per treballador. La mida mostral d'aquesta enquesta per a les Illes Balears és d'uns 1.181 establiments, repartits en tres submostres mensuals, als quals se'ls demana el nombre de treballadors, el temps de treball, les percepcions salarials i no salarials i les cotitzacions obligatòries a la Seguretat Social, entre d'altres aspectes. El costs mitjans s'obtenen mitjançant un estimador de raó, emprant com a variable auxiliar el nombre de treballadors del Directori de Comptes de Cotització a la Seguretat Social.

Atès que els costos laborals difereixen significativament entre els treballadors, per exemple, en funció del sector productiu o el tipus de jornada, aleshores el pes dels sectors econòmics condiciona l'evolució dels costos laborals mitjans.

Per il·lustrar la possible dimensió d'aquest efecte composició es mostra a continuació un exemple figurat basat en l'evolució dels costos laborals mitjans quan es desagrega en funció que els treballadors estiguin contractats a temps complet o a temps parcial. A Balears el coeficient de parcialitat (nombre d'ocupats amb una jornada a temps parcial sobre el total) de l'economia balear fou del 13% el 2016, mentre que el 2010 era inferior al 10%, de conformitat amb

les dades de l'EPA. Per tant, els darrers anys s'han donat canvis significatius en la composició per tipus de jornada del mercat laboral de les Illes.

En aquest exemple, s'utilitzen les dades reals de l'IBESTAT sobre la parcialitat de l'economia balear, mentre que els costos per hora són ficticis. Si es prenen dades del darrer trimestre del 2013 i del mateix període del 2016, es veu com la modificació dels pesos segons la jornada pot fer que els salaris mitjans s'incrementin, tot i que els imports percebuts per a tots els tipus de jornada es redueixin. Aquest fet es pot veure a la taula següent, on s'ha considerat el nombre de treballadors que hi havia el darrer dia de cada període (s'ha pres com a font l'IBESTAT arran de dades del Règim General de la Tresoreria General de la Seguretat Social) i s'ha imputat un cost laboral per hora fictici a cada cas. Aquest exemple il·lustra la paradoxa que, malgrat el cost mitjà dels treballadors a temps complet hagués caigut un 0,6% i el corresponent al temps parcial ho hagués fet també un 1,5%, el total s'hauria incrementat per mor de l'efecte composició. L'explicació a aquest fet rau en què els costos per hora cauen manco en el grup amb els salaris més alts, que a més té un pes significativament més elevat (que en el cas de l'exemple són els treballadors amb una jornada a temps complet).

**Taula 1.** Simulació figurada de l'evolució dels costos laborals basada en l'efecte composició segons el pes del tipus de jornada

	4T2013		4T2016		Var 2016/2013
	Nombre treballadors	Cost per hora	Nombre treballadors	Cost per hora	
<b>Temps Complet</b>	183.484	25,00 €	220.933	24,85 €	-0,6%
<b>Temps Parcial</b>	63.933	10,00 €	72.509	9,85 €	-1,5%
<b>TOTAL</b>	<b>247.417</b>	<b>21,12 €</b>	<b>293.442</b>	<b>21,14 €</b>	<b>0,1%</b>

Per tant, es pot veure com la composició afecta els costos mitjans de l'ETCL i per fer una anàlisi

acurada s'hauria d'utilitzar l'ICLIB, el qual neutralitza aquest efecte composició.

## 4. Un nou indicador del mercat de treball per a les Illes Balears: l'ICLIB

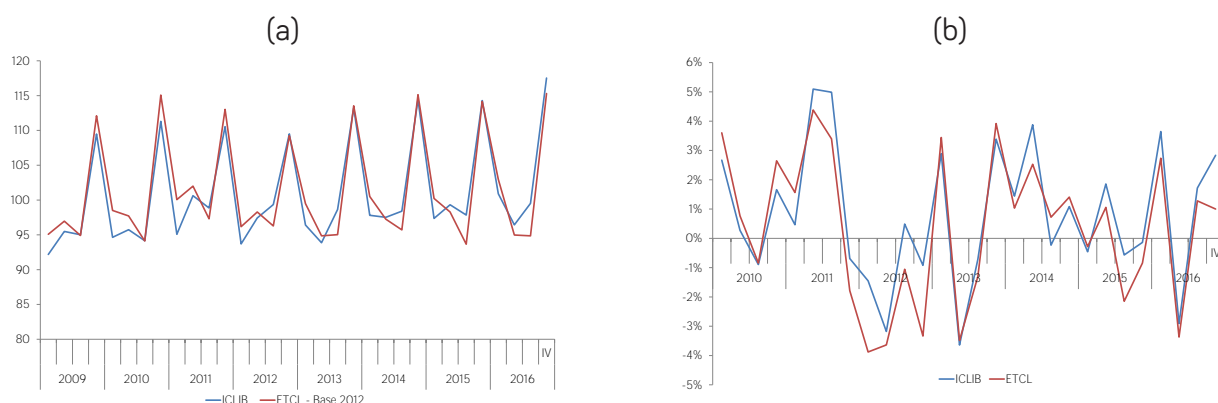
L'Ibestat ha iniciat la publicació de l'Índex de costos laborals de les Illes Balears (ICLIB) el mes de març del 2017. El primer període on arriba la retrospectiva és el primer trimestre del 2009 i la darrera dada disponible és del quart trimestre del 2016.

Des del punt de vista tècnic (vegeu metodologia a la pàgina web de l'Ibestat)<sup>2</sup>, l'ICLIB és un índex encadenat de Laspeyres a partir de la informació proporcionada per l'Enquesta trimestral de costos laborals. Igual que l'ETCL, l'àmbit poblacional de l'ICLIB està format pel conjunt de comptes de cotització inscrits a la Seguretat Social i que desenvolupen una activitat compresa entre les seccions B i S de la CNAE-2009 dins

del territori de la comunitat autònoma de les Illes Balears. L'ICLIB recull el canvi en el cost laboral per hora efectiva mantenint les ponderacions (nombre d'hores) per sectors i per tipologia contractual entre dos períodes consecutius. D'aquesta forma es neutralitzen les diferències entre les divisions de la CNAE-2009 i els pesos variants entre jornada completa i parcial.

En el gràfic 1 es pot veure l'evolució comparada del cost laboral total per hora treballada de l'ICLIB amb l'original de l'ETCL transformat en número índex de base 100 l'any 2012. Aquí es fan paleses les diferències entre ambdues operacions estadístiques i les correccions que incorpora la nova sèrie de l'Ibestat.

Gràfic 1. – Índex del cost laboral total per hora efectiva a les Illes Balears segons l'ICLIB i l'ETCL, en nivells (a) i variacions interanuals (b)



Font: Ibestat i INE

Tal com es pot veure al gràfic anterior, les variacions interanuals que presenta l'ICLIB arriben a diferenciar-se 2,4 punts percentuals (p. p.) de les de l'ETCL. Si es pren en consideració el darrer període disponible (el 4t trimestre del 2016), l'ETCL recull un increment dels costos laborals d'un 1,0%, mentre que la pujada de l'ICLIB se xifra en un 2,8%. En altres paraules, l'efecte

composició disminueix l'increment salarial mitjà en 1.8 p.p. Si es du a terme la mitjana ponderada dels quatre trimestres de l'any, també es donen diferències entre l'evolució d'aquestes dues magnituds. Per exemple, l'any 2013 l'ETCL registra un increment del 0,3%, mentre que, després de corregir l'efecte composició, l'ICLIB mostra una pujada de sols el 0,1%. Des d'una

<sup>2</sup> [http://www.ibestat.es/ibfiles/content/files/Metodologies/Metodologia\\_ICLIB\\_cat.pdf](http://www.ibestat.es/ibfiles/content/files/Metodologies/Metodologia_ICLIB_cat.pdf)

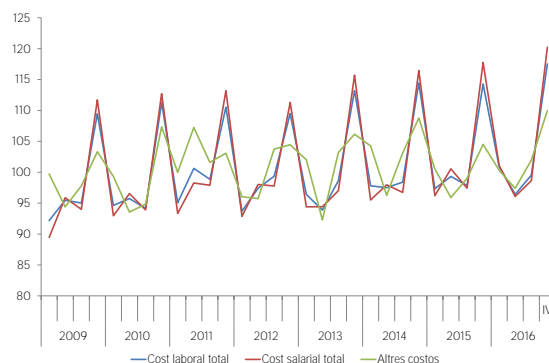
òptica més amplia, en el primer tram de la crisi econòmica, l'ICLIB presenta una variació entre 2009 i 2012 del 2,0%, i el cost laboral per hora de l'INE ho fa en mitjana el 0,2%.

L'Ibestat publicarà trimestralment tres taules relacionades amb l'ICLIB. A la primera, juntament amb el cost laboral total, s'oferirà la desagregació dels components del cost, també en forma d'índex sobre la base de l'any 2012. La segona taula tindrà per a cada període la informació del cost salarial atenent la tipologia de jornada, distingint entre jornada a temps complet i a temps parcial. La tercera taula contindrà el cost laboral per sector econòmic i creuat per component del cost.

Les partides que conformen el cost laboral es poden agrupar en dos subgrups: el cost salarial i els altres costos. El primer concepte comprèn totes les percepcions econòmiques rebudes pels treballadors, bé sia en efectiu o bé en espècie. Per tant inclou el salari base, els complements salarials, els pagaments de les hores extraordinàries i el d'altres gratificacions extraordinàries. Els altres costos inclouen les cotitzacions obligatòries a la Seguretat Social, les prestacions socials i les indemnitzacions per acomiadament. En el gràfic 2 es pot veure com l'estacionalitat que presenta aquesta partida és menor que la corresponent al cost salarial. A

més destaquen els increments del segon i tercer trimestre de l'any 2011, quan les despeses per acomiadament i desocupació augmentaren significativament arran de la caiguda en el ritme d'activitat econòmica que es donà aleshores.

Gràfic 2. ICLIB per components del cost



Font: Ibestat

La taula següent mostra les variacions acumulades de l'Índex de costos laborals de les Illes Balears per al conjunt del període 2009-2016 i per la divisió en dos subperíodes. D'una banda, destaca el creixement més pronunciat del cost per hora en el sector de la construcció entre 2009 i 2012 i, d'altra banda, la indústria presenta fins al 2012 una situació pràcticament d'estancament. En canvi, a partir del 2012 els serveis incrementen lleugerament el cost salarial i els altres costos mentre que la indústria i la construcció redueixen els costos laborals de forma rellevant.

Taula 2. Variació dels costos laborals per sectors econòmics i salarials per tipus de jornada, 2009-2016

ICLIB	Variació 2012/2009	Variació 2016/2012	Variació 2016/2009
<b>Cost laboral total</b>	2,0%	3,6%	5,7%
<b>Indústria</b>	0,2%	-6,7%	-6,6%
<b>Construcció</b>	10,5%	-7,2%	2,6%
<b>Serveis</b>	1,1%	5,4%	6,6%
<b>Cost salarial total</b>	2,3%	4,0%	6,4%
<b>Temps complet</b>	2,3%	3,6%	5,9%
<b>Temps parcial</b>	2,1%	5,5%	7,8%

Font: Elaboració pròpia a partir de dades de l'Ibestat

Quant a l'evolució de l'ICLIB atenent el tipus de jornada, es disposa de l'ICLIB considerant sols els treballadors amb un contracte a temps complet o bé considerant els treballadors amb

una jornada a temps parcial. A la taula anterior es pot veure com l'evolució salarial dels treballadors a temps complet i la dels treballadors a temps parcial ha estat diferent a partir del 2012.

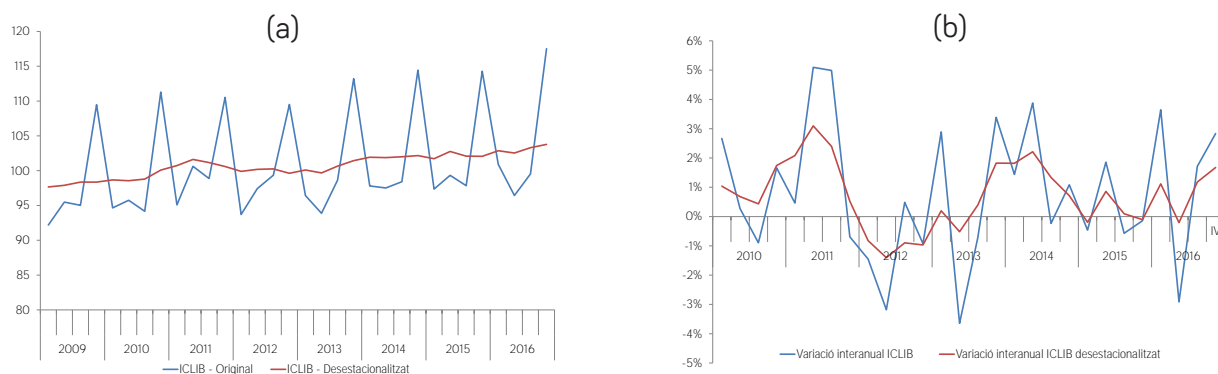
## 5. Desestacionalització de l'ICLIB

És innegable la importància que té el turisme per a l'economia balear. El caràcter marcadament estacional de l'activitat turística de les Illes es trasllada a altres àmbits i són nombroses les sèries estadístiques de conjuntura econòmica que presenten fluctuacions estacionals entre els diferents períodes de l'any. Tal com s'ha pogut comprovar als gràfics de l'apartat anterior, l'ICLIB no és aliè als cicles estacionals que es donen dins l'any natural.

Les oscil·lacions estacionals poden dificultar la comprensió de l'evolució recent o a curt termini

d'un indicador econòmic. Per tant, per tal de dur a terme una anàlisi de conjuntura dels costos laborals a les Illes Balears, cal filtrar les sèries de manera que la informació que aportin sigui interpretable d'una manera clara. En aquest apartat s'ofereixen els resultats de la correcció d'efectes estacionals i de calendari a l'ICLIB (ICLIB-D). A aquest efecte s'ha seguit la guia de recomanacions d'ajust estacional de l'Eurostat<sup>3</sup> i els resultats numèrics es poden veure a l'annex que figura al final d'aquesta publicació o bé a la pàgina web de la Direcció General d'Ocupació i Economia.

Gràfic 3. ICLIB i ICLIB desestacionalitzat en nivells (a) i variacions interanuals (b)



Font: Elaboració pròpia a partir de dades de l'Ibestat

En la primera part del gràfic 3 es pot veure que reiteradament l'ICLIB arriba al màxim anual en el quart trimestre de cada any i es repeteix un mateix patró entre la resta. Aquest efecte estacional queda neutralitzat a la sèrie corregida, a la qual es pot veure l'evolució subjacent dels costos laborals. Al gràfic 3b es fa palès que part de les variacions que presenta l'ICLIB es donen a causa dels efectes calendari i estacionals i sols una part es correspon a les pressions reals del mercat laboral. Per tant, les discrepàncies en la variació interanual de l'ICLIB i de la sèrie desestacionalitzada arriben a -3,13 p.p. en negatiu i a 2,69 p.p. en positiu. Si es considera tota la sèrie, les discrepàncies entre les variacions de l'ICLIB i les de la sèrie corregida suposen un 1,5 p.p. de mitjana en el casos que la taxa de l'ICLIB supe-

ra la sèrie desestacionalitzada i -1,1 p.p. en els casos contraris. Això significa que les variacions en els costos laborals que indica l'ICLIB solen veure's afectades per més d'un punt percentual pels efectes estacionals i de calendari, i que la distorsió pot arribar fins a més de tres punts percentuals. Com és obvi, els mateixos comentaris serien extensibles a la sèrie original de l'ECTL. Per tant, per a una correcta anàlisi dels costos laborals, el gràfic 3 ens il·lustra de la bondat d'utilitzar l'ICLIB-D, el qual suposa una aportació addicional. Una mostra d'això l'ofereix que mentre que en el cas de l'ICLIB la variació intertrimestral del quart trimestre del 2016 fou del 18,1%, en el cas de l'ICLIB desestacionalitzat fou del 0,5% per al mateix període.

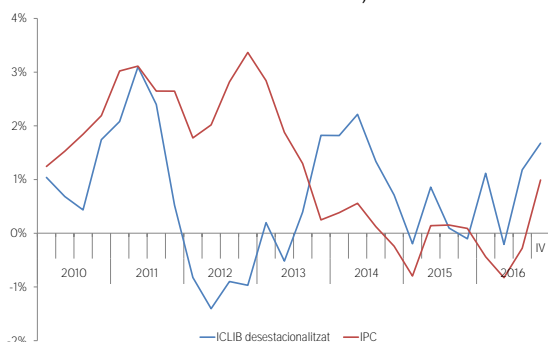
<sup>3</sup> <http://ec.europa.eu/eurostat/web/products-manuals-and-guidelines/-/KS-GQ-15-001>

## 6. Evolució dels costos laborals d'ençà de l'inici de la crisi

En aquest apartat s'analitza l'evolució dels costos laborals a Balears des de l'any 2009 fins al 2016. Amb aquest objectiu es compara la sèrie de l'ICLIB desestacionalitzat elaborat per la DGOE amb les de l'IPC i el PIB. D'aquesta manera, es poden posar en relació els costos laborals amb el poder adquisitiu dels salaris i amb el cycle econòmic.

Per al conjunt del període 2009-2016 els costos laborals (ICLIB-D) han crescut un 5,1%, mentre que l'IPC ho ha fet un 8,9%. Així, en els darrers vuit anys el poder adquisitiu dels salaris ha caigut un 3,4%. Quant al cycle econòmic, el PIB nominal ha crescut un 8,8%, clarament més que els salaris.

**Gràfic 4.** Variació interanual de l'ICLIB-D i de l'IPC a les Illes Balears, 2010-2016



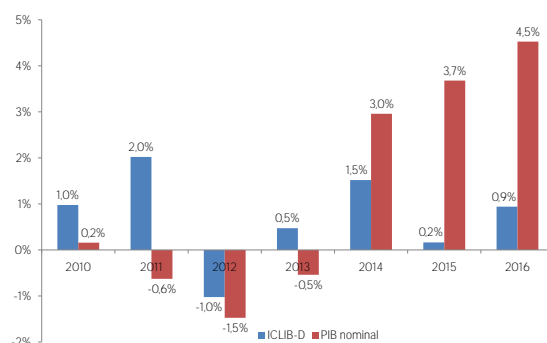
Font: Elaboració pròpia a partir de dades de l'Ibestat i de l'INE

El gràfic 4 mostra l'evolució dels costos laborals i l'índex de preus de consum al llarg del període 2009-2016. La pèrdua de poder adquisitiu per part dels treballadors és molt clara fins al 2013 (-5,9%), i en especial al 2012 (un -3,4% sols en un any), quan es registren caigudes de l'ICLIB mentre l'IPC augmenta a un ritme superior al 2% interanual. Únicament el 2014 i el 2016 les taxes de variació de l'ICLIB-D se situen per damunt de les de l'IPC a tots els trimestres de l'any. Concretament, l'increment interanual de l'ICLIB corregit d'efectes estacionals i de calendari del quart trimestre del 2016 (1,7%) és el més alt

dels darrers dos anys i mig. Després d'un període de 10 trimestres marcats per la contenció de les variacions dels costos laborals, se supera el punt i mig percentual d'increment interanual.

El punt de ruptura en l'evolució salarial que representa l'any 2013 també queda palès en el gràfic 5, que utilitza les dades agregades a escala anual, en aquest cas respecte de l'evolució del PIB nominal. Fins aleshores, la taxa de creixement anual de l'ICLIB-D s'havia situat per sobre de la del PIB. Fins i tot, els anys 2011 i 2013, quan el PIB nominal registra caigudes de devers mig punt percentual, l'ICLIB desestacionalitzat mostra increments dels costos laborals, que en part estan relacionats amb els costos d'acomiadament. Ara bé, a partir del 2014, quan el PIB balear torna al terreny positiu, els salaris presenten una taxa significativament inferior a la de la producció interior. En aquests tres anys destaca el 2015, quan el PIB augmenta un 3,7% i l'Índex de costos laborals de les Illes Balears desestacionalitzat pràcticament roman estable (0,2%). Pel que fa al 2016, mentre el PIB nominal creix un 4,5%, els salaris mostren un creixement inferior a un punt percentual (un 0,9%), pujada que se centra en el sector dels serveis, atès que a la indústria i a la construcció es registren caigudes en el cost laboral per hora efectiva.

**Gràfic 5.** Variació anual de l'ICLIB-D i del PIB nominal de les Illes Balears



Font: Elaboració pròpia a partir de dades de l'Ibestat i de l'INE

Si es consideren els dos períodes de forma conjunta (del 2010 al 2013 i del 2013 al 2016) l'evolució dispar de l'ICLIB-D i del PIB es fa encara més evident. Així, entre els anys 2010 i 2013 els costos laborals mesurats mitjançant

l'ICLIB-D s'incrementaren un 1,6%, mentre que el PIB va cedir un 2,6% en els tres anys. En els tres anys següents, en canvi, el PIB es va recuperar un 11,6% i l'ICLIB queda en sols un 3,0%.

## 7. Conclusions

En aquest primer FOCUS ECONÒMIC s'ha presentat una nova operació estadística que pretén omplir el buit sobre informació salarial a les Illes Balears. A partir d'ara i juntament amb l'ICLIB de l'Ibestat, la Direcció General d'Ocupació i Economia publicarà la sèrie corregida d'efectes estacionals i de calendari. En aquest número s'ha mostrat la importància de

controlar pels efectes composició, estacionals i de calendari.

D'altra banda, l'anàlisi per al conjunt del període 2009-2016 indica la pèrdua de poder adquisitiu dels salaris i en els darrers anys l'escassa sensibilitat dels salaris al fort creixement econòmic experimentat.

Període	ICLIB - Cost laboral total	ICLIB - Desestacionalitzat
2009T1	92,19	97,67
2009T2	95,49	97,90
2009T3	95,02	98,37
2009T4	109,48	98,37
2010T1	94,65	98,69
2010T2	95,75	98,57
2010T3	94,17	98,80
2010T4	111,3	100,09
2011T1	95,09	100,74
2011T2	100,63	101,62
2011T3	98,87	101,17
2011T4	110,53	100,61
2012T1	93,71	99,91
2012T2	97,43	100,20
2012T3	99,35	100,26
2012T4	109,51	99,63
2013T1	96,42	100,11
2013T2	93,88	99,68
2013T3	98,64	100,66
2013T4	113,22	101,45
2014T1	97,81	101,93
2014T2	97,52	101,89
2014T3	98,41	102,00
2014T4	114,45	102,17
2015T1	97,36	101,73
2015T2	99,33	102,76
2015T3	97,85	102,10
2015T4	114,29	102,07
2016T1	100,91	102,87
2016T2	96,44	102,55
2016T3	99,53	103,31
2016T4	117,53	103,78



G CONSELLERIA  
O TREBALL, COMERÇ  
I I INDÚSTRIA  
B DIRECCIÓ GENERAL  
/ OCUPACIÓ I ECONOMIA