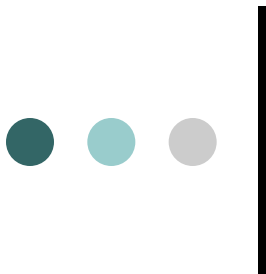




# VIOLÈNCIA DE GÈNERE EN ADOLESCENTS





# Acompanyament de l'alumnat en la gestió de processos emocionals complexos





# PRESENTACIÓ

- Marga Paris
- Psicòloga. Especialista en Igualtat i Prevenció de Violència de Gènere
- Realitzo diferents tallers dirigits a població jove i adolescent (a centres educatius, associacions, etc):

*“Estimam Bé”*

*“Xarxes socials, pornografia i violència masculista”*

Etc.



# Violència de Gènere en adolescents

- Violència de Gènere: contextualització
- La realitat en dades
- Consells pràctics pel treball a les aules
- Recursos



## Violència de Gènere: contextualització

- Què entenem per gènere?
- Les violències masclistes



## Què entenem per gènere?

- L'Organització Mundial de la Salut (OMS) estableix que el gènere es refereix als *<<conceptes socials de les funcions, comportaments, activitats i atributs que cada societat considera apropiats per als homes i les dones>>*.



# Les violències masclistes

- S'entén per violències masclistes les violències exercides contra les dones pel fet de ser-ho.
- Exemples d'aquestes són el feminicidi, l'agressió física, les agressions sexuals, l'insult, la intimidació i l'amenaça, la imposició, la privació de llibertat i el control, en un marc de desigualtat estructural, tal com recull el títol V de la Llei 11/2016 d'igualtat de dones i homes de les Illes Balears.
- Les violències masclistes es poden desenvolupar en un àmbit sexeafectiu o de parella, amb convivència o sense, i/o en un àmbit laboral o social.



## Principals tipus

- Violència psicològica (inclosa la violència de control)
- Violència sexual
- Violència física
- Violència econòmica
- Violència social





# LA REALITAT EN DADES

- Les dades més recents sobre percepcions de violències masclistes asseguren que un de cada quatre joves de l'Estat espanyol normalitza l'ús de la violència masclista en el si d'una parella. Són xifres del ProyectoScopio del Centro Reina Sofía sobre Adolescencia y Juventud de la Fundación de Ayuda contra la Drogadicción (FAD), que també explica que més d'un 15% «veu acceptable» que la parella li controlï el mòbil i un 12% que «que controlï tot el que facin».



# LA REALITAT EN DADES

- En el mateix sentit, l'estudi *Percepción de la violencia de género en la adolescencia y la juventud* de l'any 2015, resultat d'una enquesta a 2.457 joves d'entre 15 i 29 anys, determinava que un 95% de les dones i un 92% dels homes consideraven inacceptable la violència masclista, però no identificaven totes les formes de violències, i especifica que «uno de cada tres jóvenes considera inevitable o aceptable en algunas circunstancias “controlar los horarios de la pareja”, “impedir a la pareja que vea a su familia o amistades”, “no permitir que la pareja trabaje o estudie” o “decirle las cosas que puede o no puede hacer”»



# LA REALITAT EN DADES

- Un estudi sobre les usuàries del Centre Jove d'Atenció a les Sexualitats de l'Associació de Planificació Familiar de Catalunya i Balears, publicat el març de 2018, determina que el 33% de les dones joves i adolescents havien viscut violències masclistes els darrers 12 mesos.
- Un 26% reconeixia haver experimentat violències psicològiques i un 15% de les dones assegurava sentir-se violentades per actituds de control i gelosia.
- En l'àmbit general, un 9,5% de les dones havia patit violències físiques, i un 9%, violències sexuals; un de cada quatre casos d'aquests darrers, dins la parella.

# LA REALITAT EN DADES

## LA SITUACIÓN DE LA VIOLENCIA CONTRA LAS MUJERES EN LA ADOLESCENCIA EN ESPAÑA



Entrevistas a más de 13.000  
chicos y chicas adolescentes  
de entre 14 y 20 años

Estudio promovido y coordinado por la **Delegación del Gobierno contra la Violencia de Género** y realizado por la **Unidad de Psicología Preventiva de la Universidad Complutense de Madrid**



MINISTERIO  
DE IGUALDAD

SECRETARÍA DE ESTADO  
DE IGUALDAD  
Y CONTRA LA VIOLENCIA DE GÉNERO

DELEGACIÓN DEL GOBIERNO  
CONTRA LA VIOLENCIA DE GÉNERO

# LA REALITAT EN DADES



## Violencia de género en la pareja

¿Qué situaciones han vivido las chicas con mayor frecuencia?

- 17,3%** Abuso emocional  
“insultar o ridiculizar”
- 17,1%** Control abusivo general  
“decidir por mí hasta el más mínimo detalle”
- 14,9%** Control a través del móvil
- 11,1%** Se ha sentido presionada para situaciones de tipo sexual en las que no quería participar

# LA REALITAT EN DADES



## Violencia sexual

14,1%

de las chicas adolescentes entrevistadas se han sentido **presionadas en situaciones de tipo sexual** en las que no querían participar

97,4%

de los casos reconocen que la presión había sido ejercida **por un hombre**

55,7%

afirman que se trataba del **chico con el que salían**



MINISTERIO DE ESTUDIO  
Y POLÍTICA SOCIAL  
Y EMPLEO Y COOPERACIÓN DE GÉNERO

REGULACIÓN DE GÉNERO  
CONTRA LA VIOLENCIA DE GÉNERO

# LA REALITAT EN DADES



## Acoso sexual online

¿Cuáles son las situaciones que más afectan a las adolescentes?

Mostrar  
fotografías sexuales

48%

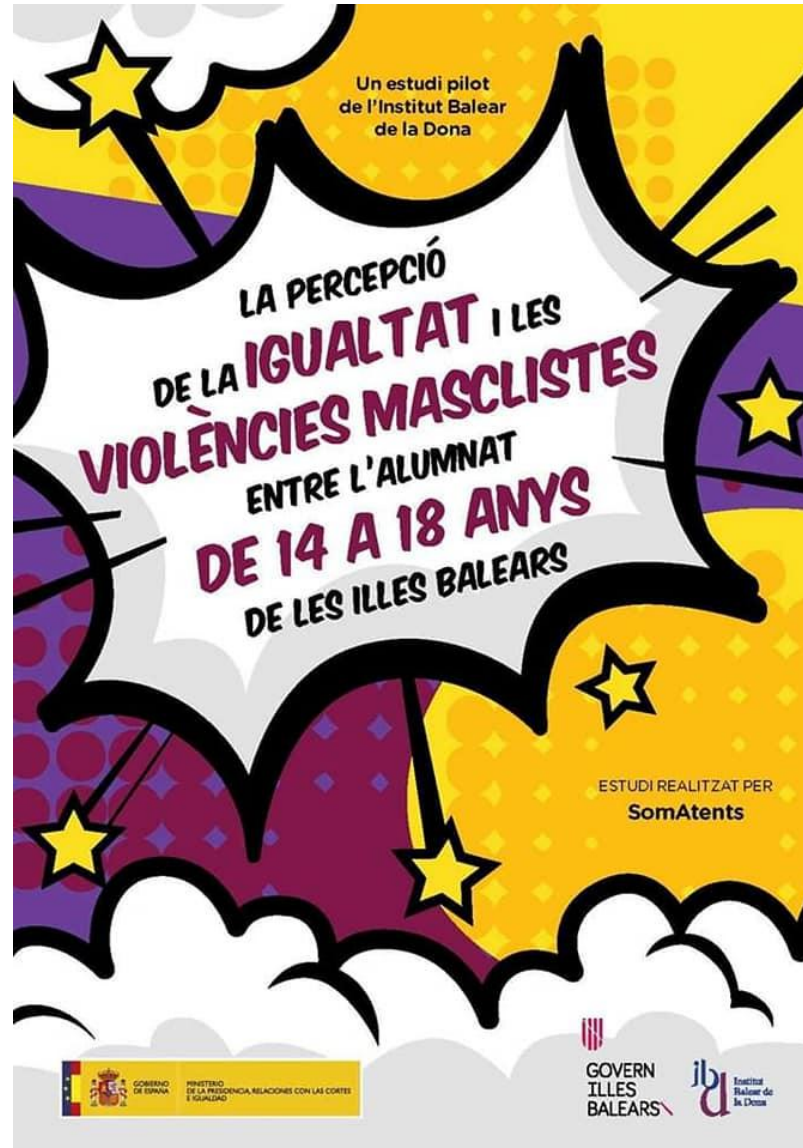
Pedir  
fotografías sexuales

43,9%

23,4%

Afirman haber recibido peticiones  
de **ciber-sexo online**

# LA REALITAT EN DADES







# LA REALITAT EN DADES

- Aquest estudi pilot té la intenció de ser una aproximació a la percepció de les violències masclistes, la igualtat i la sexualitat del jovent de les Illes Balears.



## Rols hegemònics: què cerquen ser?

- Xoc entre dos models, l'après a casa i el que les atorga èxit social a l'institut.
- Atributs del rol tradicional après a la infància (casa i primària): ser educades, reservades, tenir parella estable, ser afectuoses, estudioses, fidels.
- Model èxit social Institut: copia el model de les narratives mediàtiques; els atorga popularitat. Així i tot, el model que fa popular a les dones comporta un insult per a elles («putes»).
- Atributs del model d'èxit: cos normatiu, sexualitzada, amb seguidors a la xarxa i poca importància als estudis.
- No hi ha negociació entre el model après a casa i el model de l'adolescència.
- No hi ha xoc de models; només n'apareix un, que és el model d'èxit social que triomfa a l'institut.
- Aquest model copia el model de les narratives de les xarxes i assumir-lo et reporta popularitat.
- Atributs: físic normatiu, líder, «passota», graciós, acumular relacions amb dones que responen als cànons, saber-se visibilitzar davant el grup.
- En el cas dels homes, acumular aquest tipus de relacions comporta una admiració vers ells («cracks»).

## Rols hegemònics: com valoren aquests models i hi reaccionen en contra?

- Majoritàriament l'entenen com a perjudicial per a elles.
- No permet la sororitat i genera mecanismes insolidaris.
- Senten que les dones pateixen més la pressió social entorn de la sexualitat. Tenir «embolics» i un cos normatiu són condicions per ser populars, però, al mateix temps, estan penalitzades socialment: «putes».
- A 3r de l'ESO, observen el model. A 4t de l'ESO, han après a negociar-hi (sumen atributs dels 2 models). A 1r de batxillerat, han après a respondre-hi o aïllar-se'n.
- Elles responen més, encara de manera individual, contra les violències masclistes derivades dels rols hegemònics: les han patides des de la infància, hi reflexionen en grup i cerquen respostes (amigues i Internet).
- Majoritàriament entenen el model com a perjudicial per a ells (alguns diuen que no els deixa ser lliures, no encaixa amb les seves vides).
- No apareixen els amics com a actors per al diàleg.
- Ells titllen el model d'injust, però sembla que ni hi reflexionen ni hi reaccionen en contra.
- No tendeixen a enfrontar-lo perquè la reacció els marginaria.
- A mesura que es fan grans sembla que el model els deixa d'interessar. A 3r de l'ESO, l'observen. A 4t de l'ESO, hi participen. A 1r de batxillerat, se n'allunyen. La majoria no el combat.



## Rols hegemònics: què pensen de l'altre?

- Sobretot parlen d'un tipus de masculinitat hegemònica: el de la popularitat. A mesura que es fan grans, expressen que aquest model també els perjudica a ells.
- Ells tendeixen a parlar de dos tipus de feminitats hegemòniques: les al·lotes amb qui tindrien una relació llarga (són afectuoses, estudioses, fidels) i amb les que tindrien una relació curta (les populars).

## Amor romàntic: com s'enamoren?

- Clau per entendre les contradiccions entre el coneixement teòric de la igualtat i les violències que pateixen o reproduïxen.
- Relacionen amor amb possessió, amb «fa mal».
- El de l'amor romàntic és l'únic relat que fan de l'amor.
- Relacionen estar amb parella amb conceptes com control i possessió.
- No tendeixen a qüestionar ni els mites ni els estereotips.
- Participen dels mites i dels estereotips de l'amor romàntic. «L'amor fa mal» o «L'amor ho pot tot» són mites que inicialment no problematitzen, encara que, amb el pas dels anys, comencen a relacionar-los com a propis de relacions tòxiques o malaltisses.
- Tendeixen a justificar la gelosia i el control com una forma de demostrar amor, protegir l'altre o evitar perdre'l.
- La fidelitat és un mite que no es qüestiona en cap moment.

## Amor romàntic: com valoren aquests models i hi reaccionen en contra?

- Majoritàriament el valoren com a perjudicial per a elles i això els provoca contradiccions, sobretot per les violències que comporta, unes violències que o bé elles o bé amigues han experimentat.
- A mesura que es fan grans (4t ESO) verbalitzen les contradiccions pel fet de participar en un model que reconeixen com a tòxic i perjudicial per a elles, però també parlen que hi participen de manera «inconscient».
- A 3r de l'ESO, sembla que ni es qüestionen el model de l'amor romàntic en general. A 4t de l'ESO és quan sembla que es comencen a qüestionar certs aspectes, tot i que fan discursos contradictoris. A 1r de batxillerat, el nostre grup es divideix.
- En els tres grups, els mites de l'amor romàntic provoquen discussions entre els participants, tant pel que fa a la nomenclatura com als límits.

## Amor romàntic: el perceben com una violència?

- |  |   |
|--|---|
| <ul style="list-style-type: none"><li>• Comencen a identificar violències.</li><li>• El control monopolitza el relat.</li><li>• També parlen d'altres violències, com oposar-se a relacions d'amistat amb altres homes, apartar-les de les amigues, xantatges, manipulacions, cessió de contrasenyes.</li><li>• Algunes cerquen eines per fer front al model de l'amor romàntic, parlen del feminisme, de professores, d'àvies, d'amigues.</li></ul> | <ul style="list-style-type: none"><li>• No, en general. Malgrat tot, en els tres grups, les violències que comporta l'amor romàntic provoca discussions entre els participants, tant pel que fa a la nomenclatura i al mateix fet de si són violències o no.</li><li>• A 3r de l'ESO es relaciona la gelosia amb un principi de violència. Es justifica el control: està malament, però no el consideren violència. A 4t de l'ESO, encara que de manera contradictòria perquè en casos els justifiquen, inclouen com a violències: control, insults, crits, xantatge... A 1r de batxillerat no s'aprofundeix més en els tipus de violència psicològica, malgrat que la consideren un límit.</li></ul> |
|--|---|

## Violències masclistes: en parlen?

- |  |   |
|--|---|
| <ul style="list-style-type: none"><li>• Les violències masclistes són un tema de discussió. Descriuen les que han experimentat i en narren d'altres que, encara que no les han experimentades directament, formen part de violències masclistes a les quals temen. La majoria d'aquestes violències apareixen relacionades amb l'espai públic, sempre entès com un espai agressiu per a elles.</li><li>• A mesura que passen els anys detecten més violències psicològiques.</li></ul> | <ul style="list-style-type: none"><li>• Durant els grups, es debat sobre què és i què no és violència (aixecar la veu, insult, xantatge emocional i control).</li><li>• Però no apareix la reflexió grupal entorn de les violències del model de l'amor romàntic.</li><li>• De fet, alguns justifiquen les violències amb paraules com protecció, evitar perdre l'altre, conservar l'altre.</li><li>• Les violències masclistes no són un tema de discussió en el seu dia a dia. Semblaria que és una cosa d'elles.</li></ul> |
|--|---|



## Violències masclistes: quines formen part del seu dia a dia?

- Les participants arriben a identificar com a violències masclistes el control, la conducció temerària, l'assetjament, la manipulació, els insults, cedir contrasenyes, els comentaris masclistes a l'espai públic.
- El control del mòbil: no sempre és considerat com a violència; de vegades s'hi refereixen com una qüestió de confiança, de protecció de l'altre, de gelosia; o simplement com un comportament negatiu.
- Relacionen control amb xarxa, amb el fet de cedir contrasenyes. La majoria han participat de la cessió de contrasenyes a la parella, però no ho consideren violències.
- Control de la vestimenta sobre ells: no n'hi ha.
- Possessió i gelosia: hi participen amb contradiccions (no sempre són considerades violències).

## Violències masclistes: hi reaccionen en contra?

- Si detecten i reaccionen davant les violències masclistes és majoritàriament gràcies a, o per culpa de, l'experiència, però no les hem dotades d'eines, ni a l'escola ni a la família ni l'Administració, per respondre-hi.
- Importància de les amigues.
- Violència com a tema interpersonal i no com a social i col·lectiu → Resposta individual.
- Estan cercant estratègies per respondre-hi.
- Els que reaccionen davant la violència ho fan com un tema interpersonal i no com a social i col·lectiu → Resposta individual.
- En contraposició, apareix en el debat la resposta que donen a situacions d'assetjament escolar; en aquest cas, la resposta tenen clar que és grupal.
- La majoria no tenen un coneixement teòric que els permeti identificar certes actituds i accions com a violències masclistes; així i tot, són actituds i accions que els provoquen debats i contradiccions.

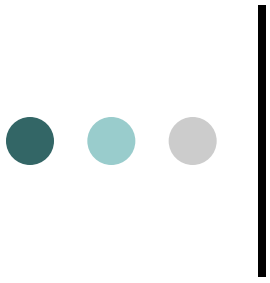
## Les xarxes socials: quin paper hi tenen?

- Mur de la narrativa de l'amor romàntic, que veuen com a forma d'ostentació i relat irreal.
  - Exerceixen i pateixen el control.
  - Normalització de la sexualització.
  - Normalització del control cibernètic.
  - Normalització de la hiperexposició i sexualització dels seus cossos.
  - Espai de relació.
  - És percebut com un espai violent per a elles (control a través del mòbil, assetjament, suplantació d'identitat).
  - A algunes, l'ús que en fan els provoca contradiccions.
  - Cerquen eines i altres models.
- Espai de control grupal i individual.
  - No és percebut com un espai violent per a ells.
  - Exerceixen i pateixen el control.
  - Mur de la narrativa de l'amor romàntic, que veuen com a forma d'ostentació i relat irreal.
  - Normalització de la sexualització.
  - Normalització del control cibernètic.
  - Normalització de la hiperexposició d'ells mateixos.
  - La xarxa desdibuixa el concepte de privacitat: ells el reivindiquen a mesura que es fan grans.
  - A mesura que passen els anys, veuen que les xarxes els homogeneïtzen i deixen de participar d'aquesta narrativa.



## La sexualitat: com la viuen?

- Veuen com a habitual la pressió sexual sobre elles i parlen del risc associat a la sexualitat, d'estar preocupades per la regla, de l'embaràs.
  - Ells, diuen, tenen menys preocupacions, encara que no hauria de ser així.
  - Parlen d'un límit: el del consentiment.
  - No tendeixen a parlar de sexualitat amb el món adult ni entre elles.
  - Plaer no associat a la sexualitat; associen sexualitat amb embaràs i ITS i amb violències (violació, assetjament).
  - No apareix l'autoexploració del cos.
  - La pornografia és el model majoritari de sexualitat amb el que creixen.
  - Demanen espais de diàleg i aprenentatge.
- No és un tema de conversa.
  - El porno com a principal via d'aprenentatge (diuen que no s'ajusta a la realitat i que els crea expectatives falses).
  - La sexualitat passa per la parella; no apareix l'autoexploració del cos.
  - No parlen de sexualitat amb el món adult ni entre ells.
  - Associen l'aprenentatge amb les classes de biologia i amb el discurs del risc.



Quina és la vostra percepció de la situació?

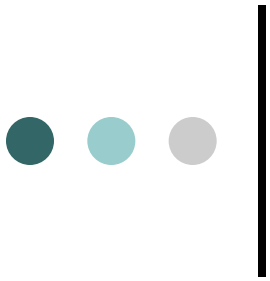






# CONSELLS PRÀCTICS PEL TREBALL A LES AULES

- Identificar la violència: de la teoria a la pràctica
- Violència masclista i noves tecnologies
- Consells per a treballar la prevenció de la violència masclista a les aules

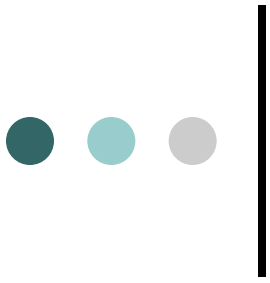


Identificar la violència:

de la teoria a la pràctica

## ESCALERA CÍCLICA DE LA VIOLENCIA DE GÉNERO EN LA ADOLESCENCIA





# Violència masclista i noves tecnologies

"La **#ViolenciaDeGénero** se cuela entre la **#juventud** a través de las **#redessociales**"  
<https://bit.ly/35lyBsk> | vía @elforodeceuta  
**#patriarcado #machismo #opresión**  
**#mujeres #desigualdad #discriminación**  
**#violencia #hombres #machistas**  
**#ViolenciaSexual #ViolenciaMachista**  
**#MachismoMATA #BASTAYA**



**La violencia de género se cuela entre la  
juventud a través de las redes sociales**

elforodeceuta.es

# EL CONTROL NO ÉS AMOR

A VEURE EL  
TEU WHATSAPP

PERQUÈ PUGES  
AQUESTA FOTO  
A L'INSTAGRAM?

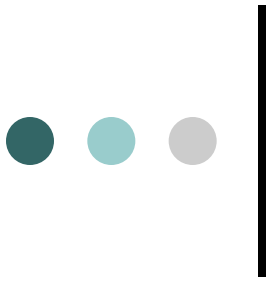
ETS UNA  
"FRESCA"

QUI ÉS?

NO  
M'AGRADA  
QUE VAGIS AMB  
AQUESTES

NO VULL QUE  
CONTESTIS

ESBORRA'L



# Consells pràctics per a treballar la prevenció de la violència a les aules



# COVID-19

- Actualment cal tenir molt en compte els canvis en les dinàmiques que s'han produït a conseqüència de la pandèmia als centres educatius.
- Reconèixer els canvis en les maneres de relacionar-nos i treballar la gestió emocional dels mateixos.





## Consells per a treballar la prevenció de la violència a les aules

- Rompre amb l'*adultcentrisme*, treballar des de l'horitzontalitat
- Treballar la prevenció de la violència des de la transversalitat (no només a Tutoria)
- Involucrar a les famílies en els projectes de centre



## Consells per a treballar la prevenció de la violència a les aules

- Treballar les noves masculinitats, involucrar als al.lots
- Cercar referents
- Fomentar el pensament crític i reflexiu (per ex. per treballar amb les “*fake news*”)



# Metodologia socio-afectiva

- Ajuda a vencer la resistència als canvis
- Activitats obertes, participatives: construcció col.lectiva
- Activitats basades en el joc (ed. física)
- Activitats artístiques - creatives (teatre, narració, música)

- ● ● | Un exemple concret: Exercici de reflexió “Línies grogues i línies vermelles”



# RECURSOS: CONVIVÈXIT --> Igualtat i Dona

Cerqueu



Menú presentació

NOVETATS COVID-19

Menú presentació

Capsa d'eines: Recursos per a l'atenció psicosocial

Convivència: Mediació i pràctiques restauratives

Mediació

Pràctiques restauratives

Mediació  
i Pràctiques  
Restauratives

Assetjament

Ús de  
tecnologies

Interculturalitat

Igualtat  
i dona

Diversitat sexual  
i de gènere





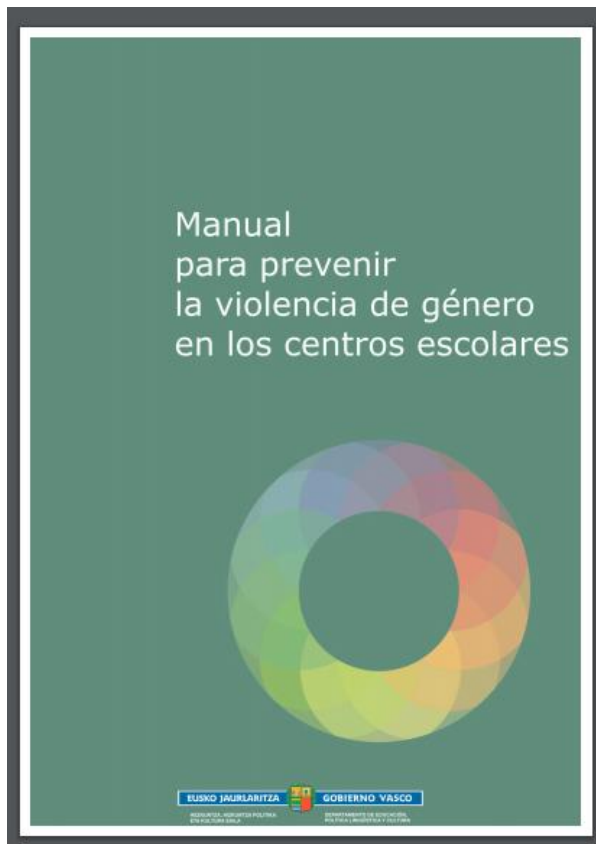
# RECURSOS: Material didàctic

[Administració](#) > [Govern i Administració autonòmica](#) > [Conselleria de Presidència, Cultura i Igualtat](#) > [Institut Balear de la Dona](#) > [Detall de la notícia](#)



MATERIALES DIDÀCTICS PER PREVENIR LA VIOLÈNCIA DE GÈNERE

# RECURSOS: bibliografía



# RECURSOS: bibliografía





# RECURSOS: bibliografía



# RECURSOS: bibliografia



# RECURSOS: VIDEOS



## Bloqueja el masclisme al teu mòbil

2842 visualizaciones • hace 3 años

 Govern Illes Balears

Campanya adolescents.

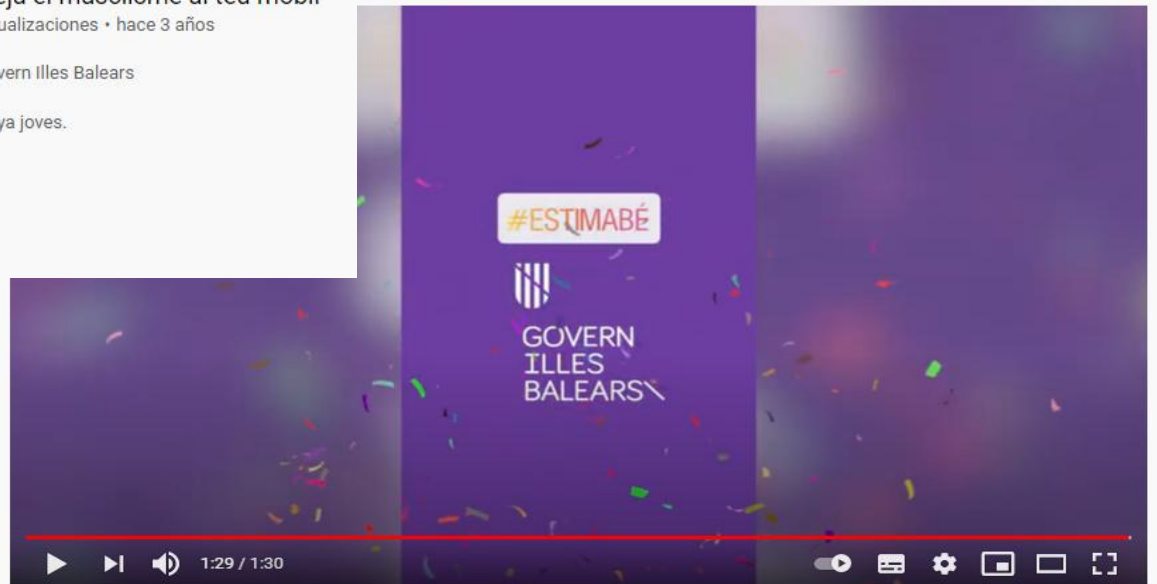


## Bloqueja el masclisme al teu mòbil

1832 visualizaciones • hace 3 años

 Govern Illes Balears

Campanya joves.



#EstimaBé

I si aprenem a estimar bé?

# RECURSOS: VIDEOS

## La historia de Pepe y Pepa



La historia de Pepe y Pepa  
(Carmen Ruiz Repullo)

Emakunde

 Vídeos



No solo duelen los golpes - Pamela Palenciano

# RECURSOS: BLOGS

minovioemecontrola.com

**Mi novio me controla...**

INICIO | BLOG | CONSULTA | RECURSOS | SOBRE MÍ



Blog para "chicas confundidas por el amor, que quieren... desconfundirse". Érase una...

Lo emocional es político

## Mudanza definitiva

Hola! Durante 13 años "Mi novio me controla" ha sido la casa en la que he trabajado y me he desarrollado. Agradezco de corazón a todas las personas que han sabido entender que mi único motivo para crear contenidos web era conectar al espectador y ayudarle al día a día. Ha sido un viaje...

  
**Ianire Estébanez**  
www.minovioemecontrola.com  
ianire@minovioemecontrola.com

UNA WEB DE IANIRE ESTÉBANEZ

## AUTOESTIMA BLOG

un espai per a cuidar-te

COMPARTIR



**Recomanacions per a identificar la ciberviolència de gènere**

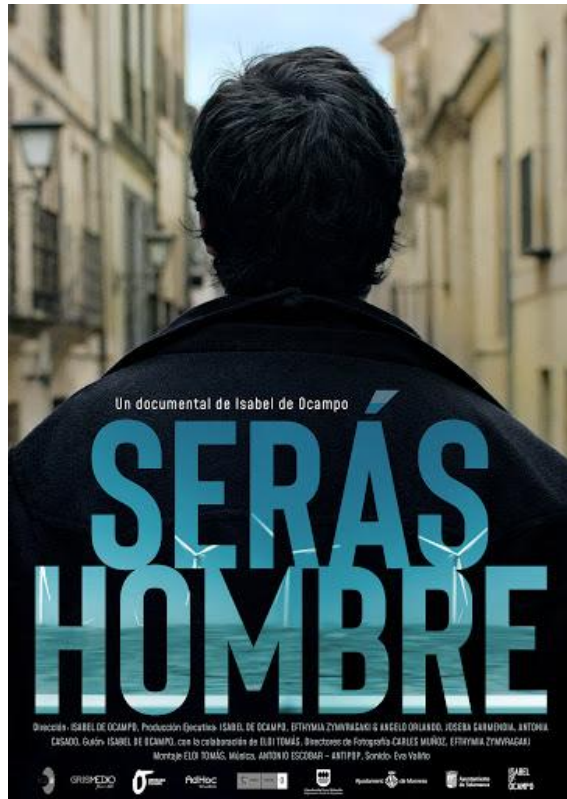
Et sonen aquestes frases que veus a la imatge? Doncs aquest tipus de missatges són molt...

[Llegeix més](#)

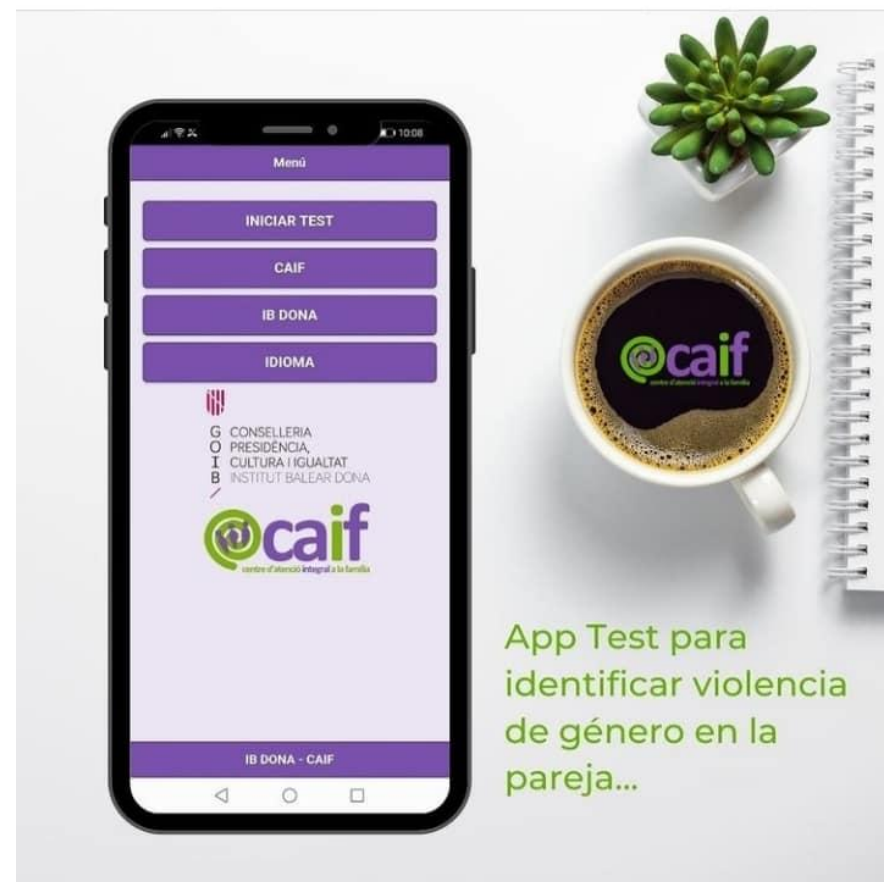
NOV. 19

Can

# RECURSOS: TELEVISIÓN



# RECURSOS: APP





## Algunes preguntes de les persones participants

- o **Hi ha signes per detectar-lo? Existeix algun protocol d'actuació?**

De moment, dins del **Protocol de Prevenció, detecció i intervenció de l'assetjament escolar**, hi ha l'**annex 13 “Orientacions davant de situacions de violència masclista”**. Actualment s'està fent un **Protocol més específic**. (Està penjat dins la plana web, dins Normativa i Protocols).





# Algunes preguntes de les persones participants

- **Quin és el paper dels pares o tutors legals davant aquesta situació: Existeix algun grup especialista per derivar la víctima i l'agressor?**

Existeixen diferents serveis als que poden derivar el cas per a una valoració de la situació i/o per a una intervenció en cas necessari.

## **1.- Servei Municipal d'Atenció Integral a la Violència de Gènere de l'Ajuntament de Palma:**

### **Atenció Social a dones víctimes**

Contacte Tel.: 971 227 400

### **Atenció Psico-educativa als seus fills i filles**

Contacte Tel.: 971 722 856

### **Atenció Psico-social de persones agressores**

Contacte Tel.: 971 722 856 / 654 062 602



# Algunes preguntes de les persones participants

## **2.- Servei d'atenció social i acompanyament a víctimes de violències masclistes (IBDona).**

És un servei especialitzat d'atenció social de l'Institut Balear de la Dona, que es presta les 24 hores del dia, durant els 365 dies de l'any, per tota la Comunitat Autònoma. Va adreçat a dones víctimes de violències masclistes i el seu entorn, filles i fills víctimes de violències masclistes, professionals i a la Comunitat en general.

971 17 89 89

[coordinacionS24h.ibdona@atenzia.com](mailto:coordinacionS24h.ibdona@atenzia.com)

[atencionS24h.ibdona@atenzia.com](mailto:atencionS24h.ibdona@atenzia.com)



## Algunes preguntes de les persones participants

**3.- Servei “Relacions Sanes” de Fundació IRES. Atenció psicològica per a la promoció de las relacions de parella intragènere no violentes. Servei específic d’atenció psicològica al col·lectiu LGTBI per a prevenir les situacions de violència en la parella. [relacionsanes@fundacioires.org](mailto:relacionsanes@fundacioires.org)  
615 867 331 / 971 722 856**

- **Pròximament:** Posada en marxa d’un nou servei d’atenció de la Direcció Insular d’Igualtat **dirigit específicament a població adolescent i jove.**



# Algunes preguntes de les persones participants

- **Com tractar el cas d'un alumne que tracta de forma pitjorativa a l'altre gènere per qüestions o idees familiars.**

Des d'una perspectiva coeducativa, informant i fent visible la problemàtica a fi de cercar solucions a nivell de tota la comunitat educativa.

- **Quins tipus de violència de gènere són més comuns?**

A l'adolescència els tipus de violència més comuns són **la violència de control** (especialment a través de les noves tecnologies, mòbils i xarxes socials), **violència psicològica** (xantatge emocional, aïllament, etc) i la **violència sexual**.



## Algunes preguntes de les persones participants

- **Com es pot treballar la violència de gènere a l'etapa educativa infantil?**

A l'etapa d'educació infantil es pot treballar per exemple a través de jocs (titelles, teatre, etc) o contes (“*Arturo y Clementina*”).



Estic a la vostra disposició:

[mparis@cop.es](mailto:mparis@cop.es)

Facebook: Margarita Paris Psicóloga





# Moltes gràcies per la vostra atenció!

