



EXCM. AJUNTAMENT DE LLOSETA

---

**NORMES SUBSIDIÀRIES DE PLANEJAMENT DEL MUNICIPI DE  
LLOSETA  
MODIFICACIÓ NÚM. 1/2017 RELATIVA A LA IMPLANTACIÓ DE  
L'ÚS TURÍSTIC EN EL NUCLI URBÀ**

**RESUM EXECUTIU DEL PLANEJAMENT**

**DOCUMENT D'APROVACIÓ INICIAL**

## RESUM EXECUTIU DEL PLANEJAMENT

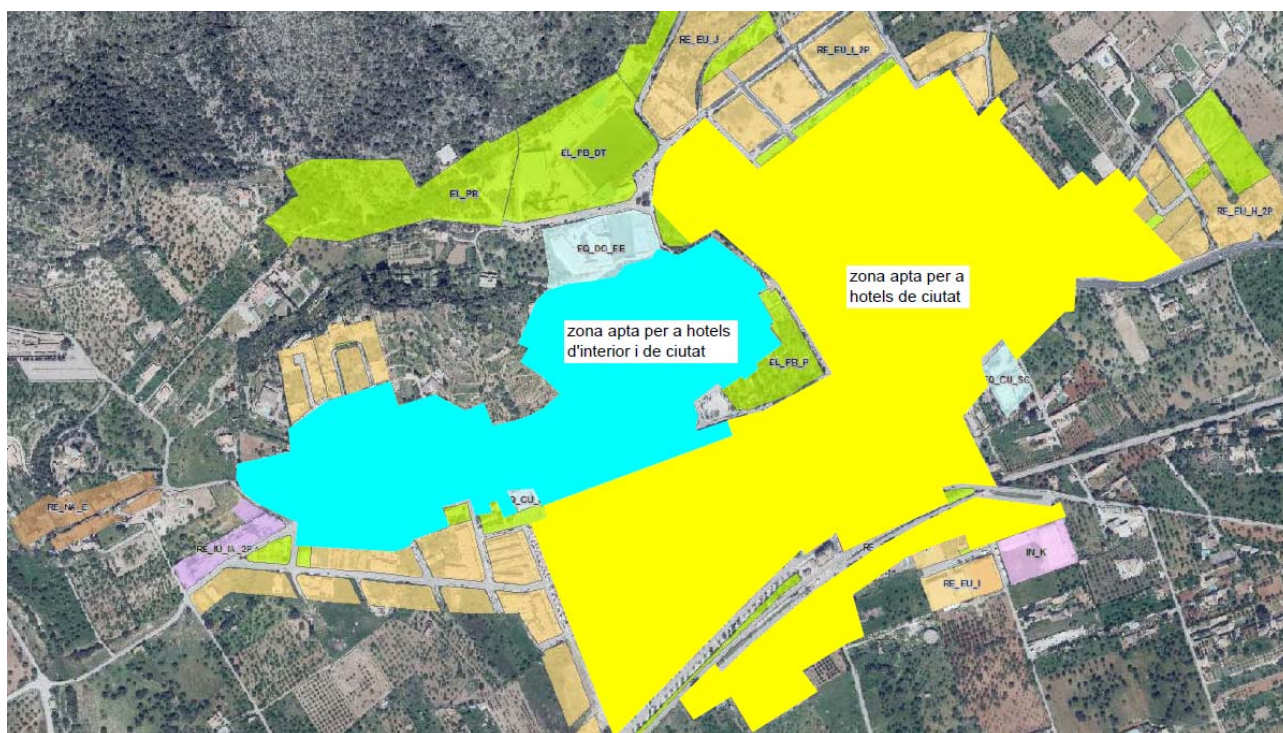
D'acord amb l'article 25 del Reial decret legislatiu 7/2015, de 30 d'octubre, pel qual s'aprova el text refós de la llei de sòl, en els procediments d'aprovació o d'alteració d'instruments d'ordenació urbanística, la documentació exposada al públic haurà d'incloure un resum executiu expressiu dels punts següents:

- a).- Delimitació dels àmbits en què l'ordenació projectada altera la vigent, amb un plànol de la seva situació, i abast de l'esmentada alteració.
- b).- Si escau, els àmbits en què se suspenguin l'ordenació o els procediments d'execució o d'intervenció urbanística i la durada de l'esmentada suspensió.

D'altra banda, l'article 37 de la Llei 2/2014, de 25 de març, estableix que la memòria del planejament haurà d'incloure un resum executiu que delimiti els àmbits en els quals l'ordenació projectada altera la vigent, amb un plànol de la situació, l'abast de l'alteració i, si escau, els àmbits en què se suspenen l'ordenació o els procediments d'execució o d'intervenció urbanística, i la durada d'aquesta suspensió. A més, l'apartat 2.a de l'article 21 del Reglament general de la Llei 2/2014, de 25 de març, d'ordenació i ús del sòl, per a l'illa de Mallorca, assenyalava:

*La documentació que s'exposi al públic ha d'incloure un resum en els termes que estableix aquest Reglament i, com a mínim, una explicació detallada de les modificacions que planteja respecte de la regulació vigent i, en el seu cas, els àmbits i l'abast de la suspensió de tramitacions, autoritzacions o presentació de comunicacions que comporti.*

En la seva conseqüència la referida modificació de planejament altera l'ordenació vigent segons l'àmbit següent:



A més, aquesta modificació de les NS de planejament altera l'ordenació vigent en el supòsit següent:

NORMES URBANÍSTIQUES

ARTICLE 70

Permetre l'ús turístic en les següents qualificacions urbanístiques:

- Zona de casc antic A, B, C, D, E i F: hotels d'interior i de ciutat (color blau).
- Zona residencial intensiva G: hotels de ciutat (color groc).

Finalment, d'acord amb l'article 50 de la Llei 2/2014, de 25 de març, d'ordenació i ús del sòl, i l'article 138 del Reglament general de la Llei 2/2014, de 25 de març, d'ordenació i ús del sòl, per a l'illa de Mallorca, amb l'aprovació inicial queda suspès pel termini de dos anys, prorrogable un any més si s'ha repetit el tràmit d'informació pública, l'atorgament de llicències en l'àmbit d'allò que s'ha alterat i, amb l'aprovació provisional, de forma automàtica un altre any més, fins a un total de quatre anys. Això, sense perjudici que puguin concedir-se les llicències basades en el règim urbanístic vigent sempre que es respectin també les determinacions del nou planejament.

En qualsevol cas i en aquest àmbit, les llicències de nova edificació hauran de complir, fins a l'aprovació definitiva de la modificació i durant els terminis assenyalats, amb el planejament vigent i amb aquesta modificació. No obstant això, les llicències de reforma i demolició no queden afectades per aquesta suspensió.

Lloseta, setembre de 2017

Antoni Ramis Ramos  
José Ma Mayol Comas  
**ARQUITECTES**