

# ESTADÍSTICAS

Persona de referencia para esta ayuda: ANA MARI TOUS BALLE  
 Versión de 19 de abril de 2006

Entre la información que puede extraerse de CIVITAS están dos estadísticas que permiten un conocimiento numérico de la asignación de población:

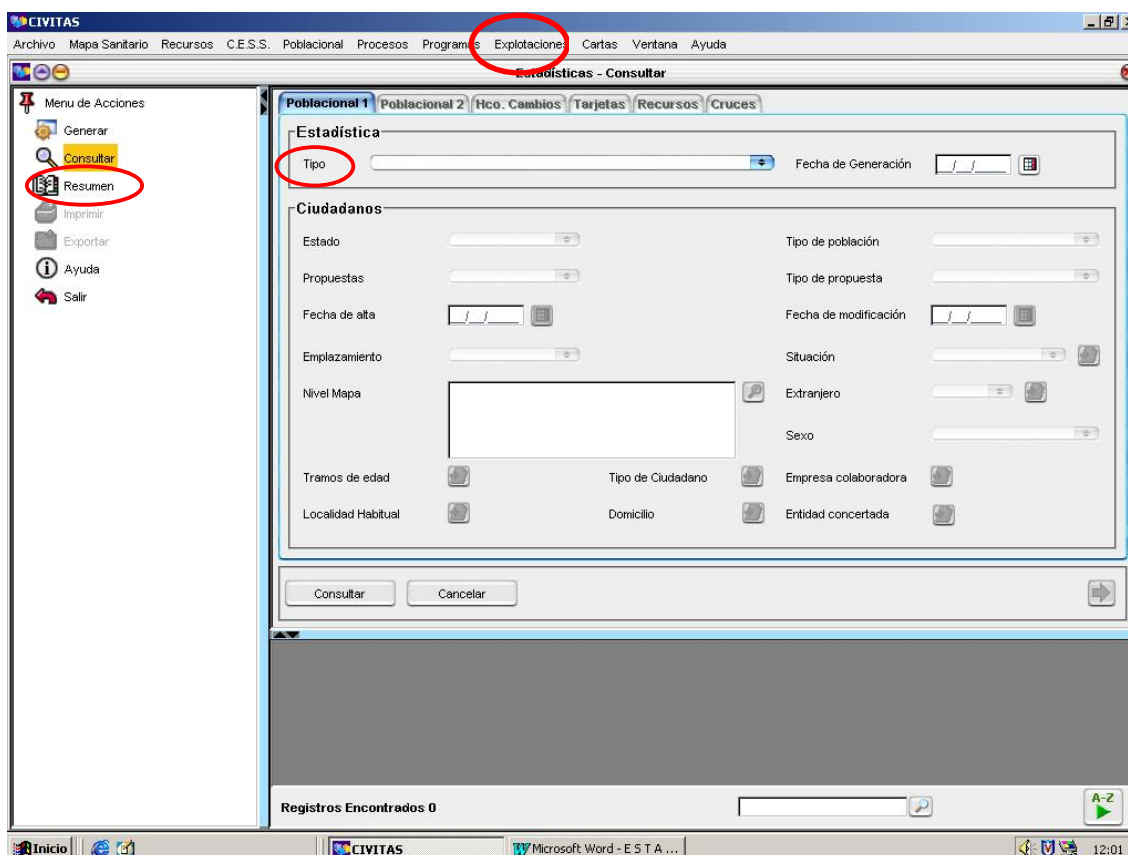
- 1- DISTRIBUCIÓN DE POBLACIÓN POR CARTERA DE SERVICIOS
- 2- DISTRIBUCIÓN DE POBLACIÓN POR CAMBIOS DE MÉDICO

Las estadísticas, en general, representan una instantánea de la situación de la población en CIVITAS. El proceso se inicia por una petición en una fecha concreta en la que se van a generar los datos. Convencionalmente, la generación será lanzada por usuarios de la aplicación en Servicios Centrales, para que la información mantenga criterios de igualdad dentro de la organización.

Para consultarlas, abriremos la aplicación CIVITAS y entraremos

En EXPLOTACIONES/ESTADÍSTICAS

Primero tendríamos que saber cuando se generó la última (consultar la acción resumen que figura a la izquierda de la pantalla y enmarcada en un círculo rojo).



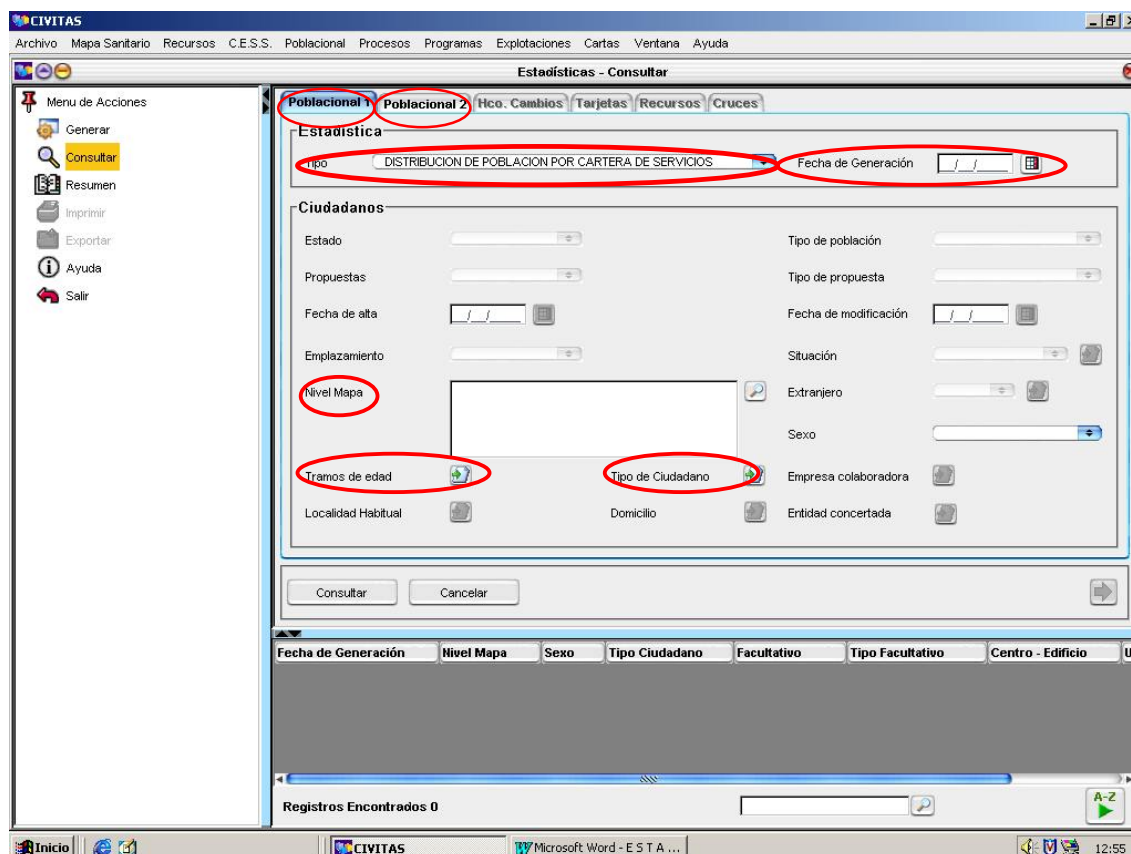
En tipo podemos elegir las estadísticas que queramos, entre ellas:

- Distribución de población por cartera de servicios
- Distribución de población por cambios de médico

### ***Tipo “Distribución de población por cartera de servicios”***

En la estadística del tipo “cartera de servicios” podemos saber la población que tenemos por facultativo según unos tramos de edad.

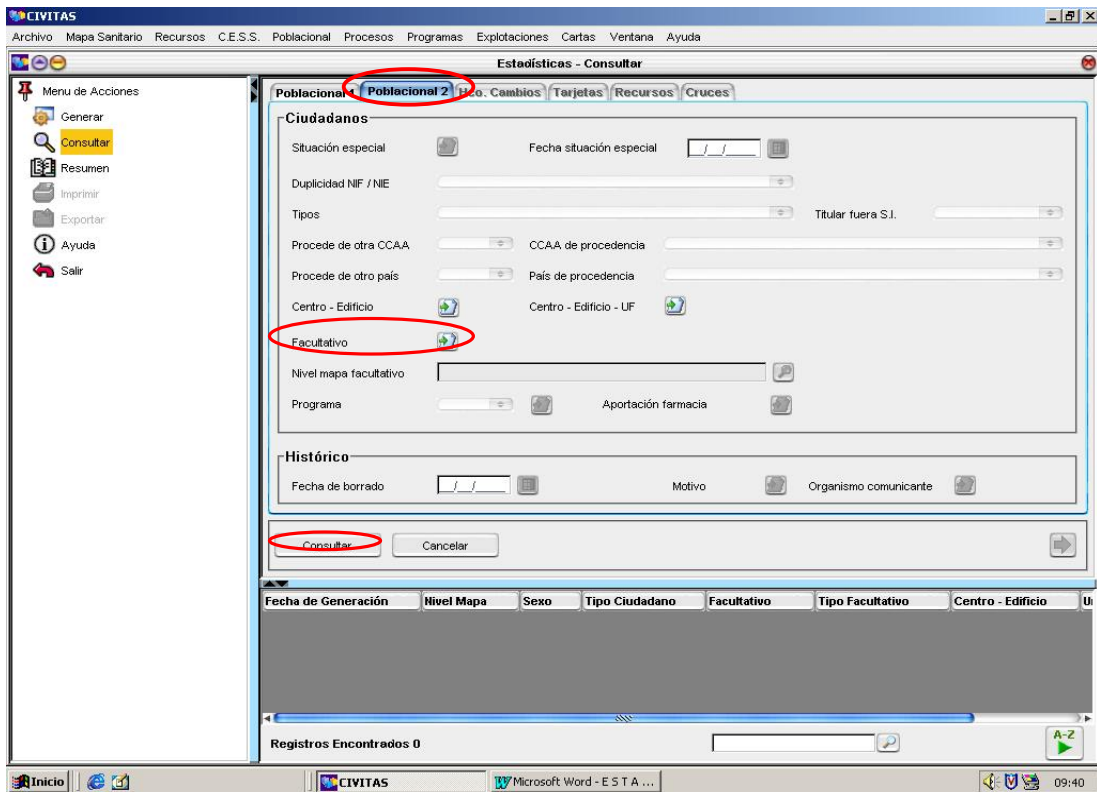
Veremos que al elegirla se nos habilitan las pestañas Poblacional 1 y Poblacional 2.



En Poblacional 1 tendríamos que rellenar:

- Fecha de generación.
- En nivel del mapa elegimos centro
- En tramos de edad veremos que nos salen unas cuantas opciones, elegimos el que sea conveniente. Los tramos de edad vienen agrupados en diferentes etiquetas; así tenemos “población quinquenal”, “población capitativa”, ...y dentro de cada una puede haber un número variable de tramos.
- También si queremos tenemos la opción de elegir por Tipo de ciudadano. Esto sería por ejemplo si queremos que nos salgan solo pensionistas, titulares, etc...

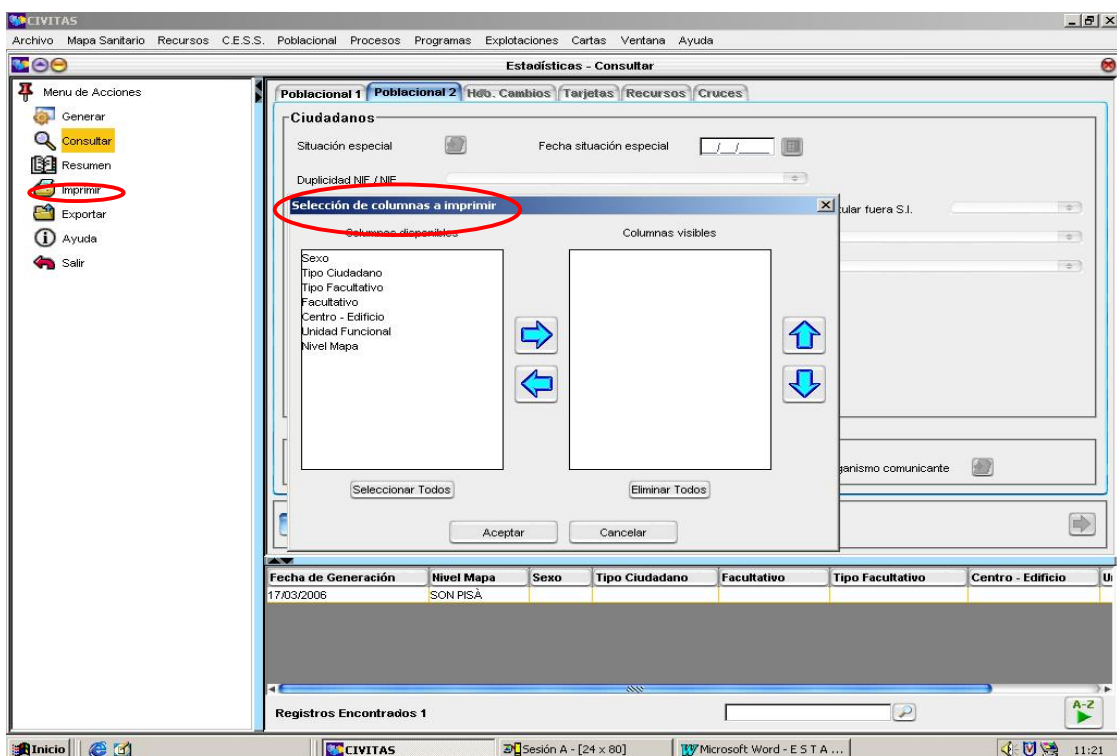
En “pestaña” Poblacional 2:



- Elegimos facultativo: clicamos en campo facultativo y luego en tipo facultativo, elegimos público, consultamos y seleccionamos el que queremos.

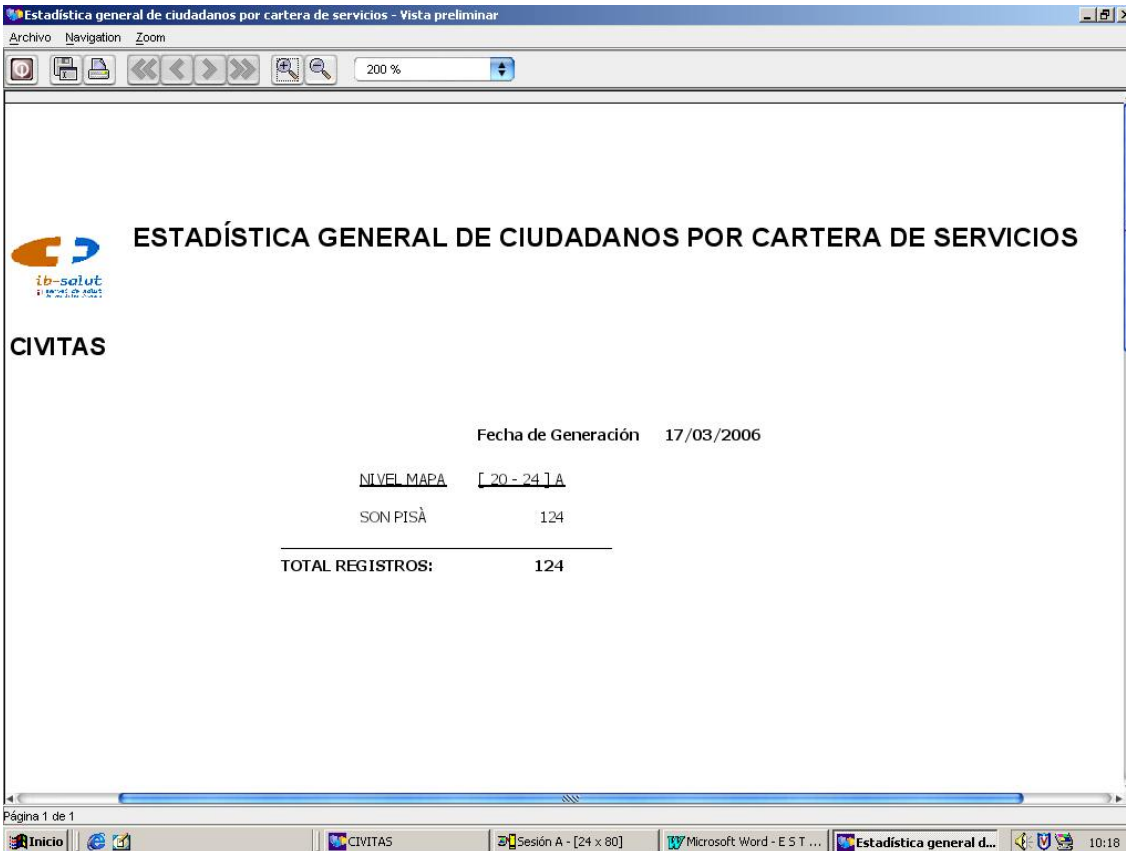
También podemos elegir el Centro-Edificio por si un facultativo pasa consulta en varias U.B.S.

Le damos a consultar y podemos ver (en la siguiente página) que nos salen las columnas a imprimir. Estas columnas sirven para elegir como lo queremos desglosado. Al aceptar veremos que abajo nos sale lo pedido, para verlo vamos al menú de acciones –imprimir- y nos sale el total de registros.



Vamos a ver un ejemplo:

- Elegimos Tipo de estadística: Distribución de población por cartera de servicios.
- Ponemos fecha de generación: 17/03/2006
- En nivel de mapa elegimos el centro de Son Pisá
- Elegimos el tramo de edad quinquenal de 20 a 24 años
- Ponemos facultativo público eligiendo a uno del mismo centro de salud
- En columnas a imprimir le ponemos nivel de mapa y aceptamos.
- Vamos al menú de acciones, imprimir.



The screenshot shows a web browser window with the title "Estadística general de ciudadanos por cartera de servicios - Vista preliminar". The browser's address bar and navigation tools are visible at the top. The main content area displays the following information:

**ESTADÍSTICA GENERAL DE CIUDADANOS POR CARTERA DE SERVICIOS**

**CIVITAS**

Fecha de Generación 17/03/2006

NIVEL MAPA [ 20 - 24 ] A

SON PISÀ 124

---

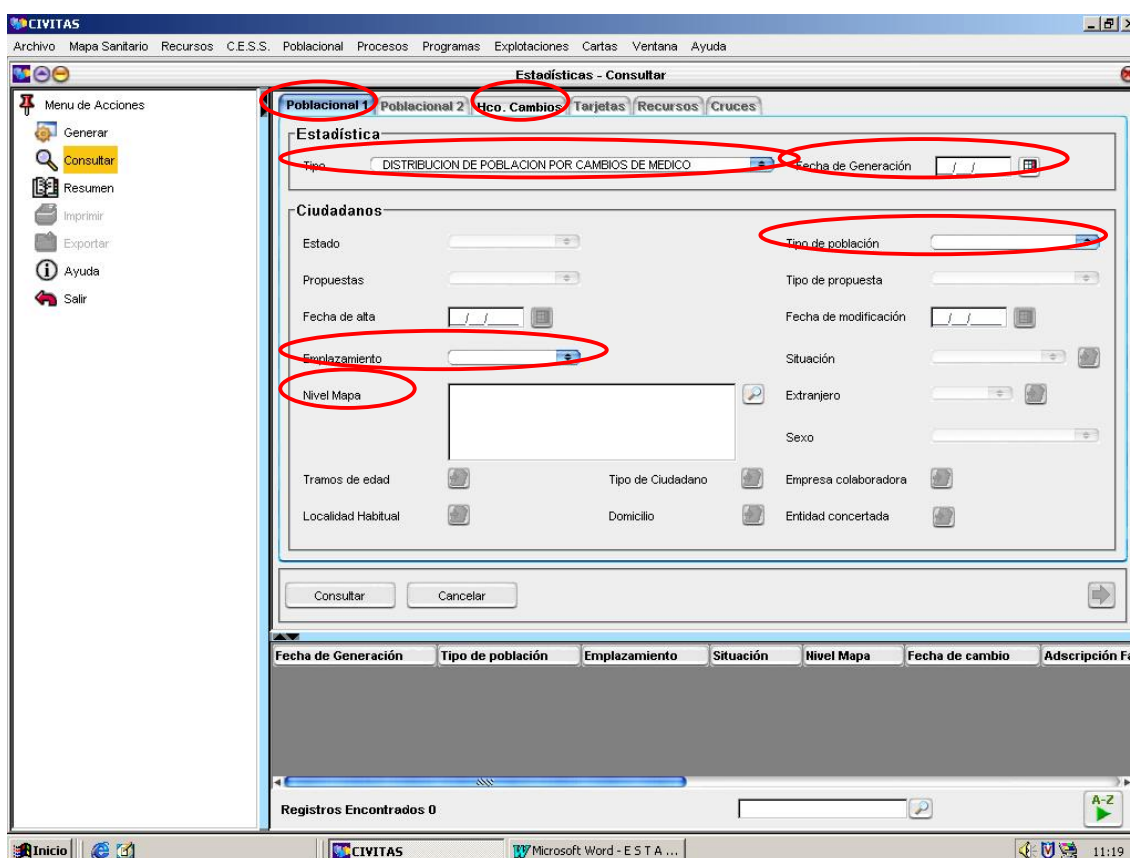
TOTAL REGISTROS: 124

The browser's taskbar at the bottom shows the system tray with the time 10:18 and several open applications: Inicio, CIVITAS, Sesión A - [24 x 80], Microsoft Word - E S T ..., and Estadística general d...

Sabríamos que el facultativo en concreto tiene 124 usuarios entre 20 y 24 años (para ser más concretos: entre 20 años 0 días y 24 años 364 días)

***Tipo “Distribución de población por cambios de médico”***

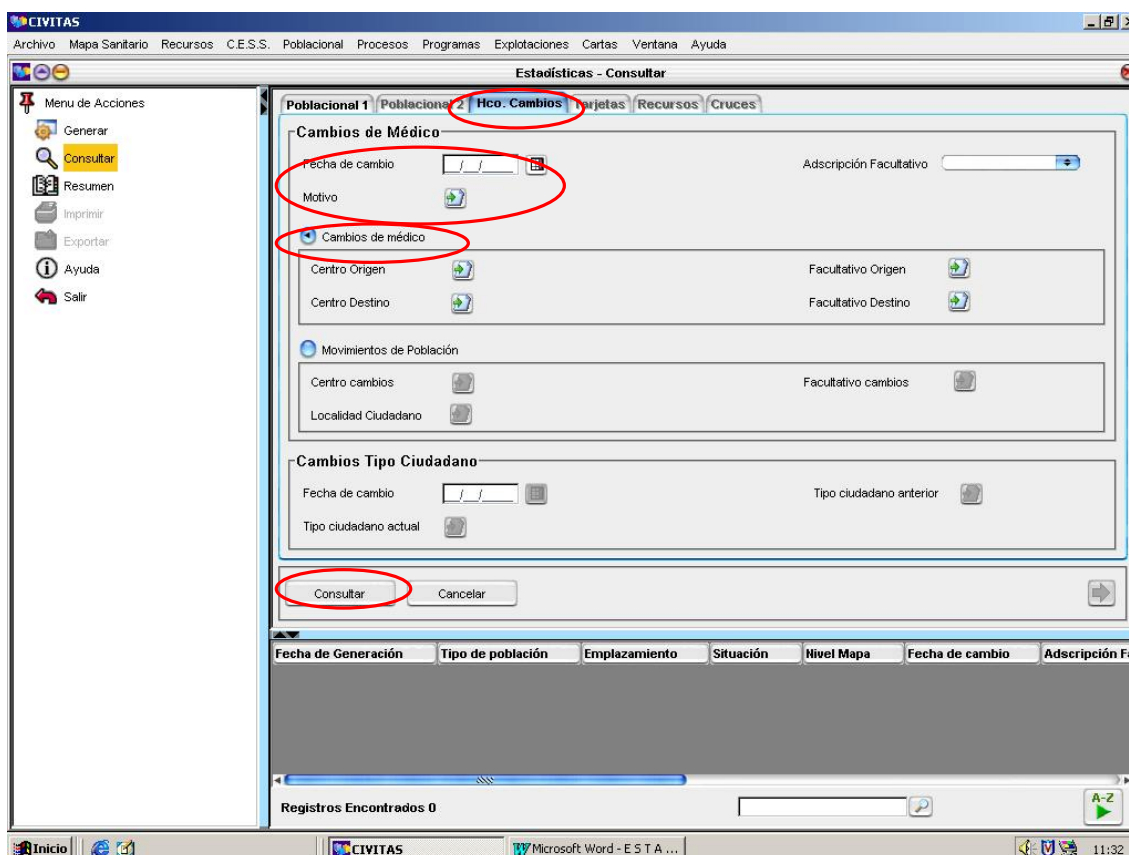
En el tipo “por cambios de médico”, sabremos los cambios de médico que se han realizado en una fecha en concreto. Elegimos tipo de estadística y se nos habilitan las pestañas Poblacional 1 e Hco. Cambios.



En Poblacional 1 rellenamos:

- Fecha de generación.
- Debemos elegir, si solo queremos que nos salgan los que entran en nómina, el tipo de población y el emplazamiento.
- En nivel de mapa elegimos centro y pasamos a la siguiente pestaña.

En pestaña Hco cambios rellenamos:



- En fecha de cambio, pondríamos el intervalo de fechas de los que queremos saber los cambios que se hicieron.
- En motivo elegimos si solo queremos que nos salgan altas, bajas, etc....que hemos tenido en ese intervalo de fecha elegido.
- Después elegimos en cambios de médico el centro y facultativo de origen-destino según lo que queramos saber. Si solo le ponemos el centro y facultativo de destino es suficiente para ver los cambios de cualquier facultativo al de destino.
- Le damos a consultar y podemos elegir las columnas a imprimir (como lo queremos desglosado).  
Nos sale abajo los tipos de cambios. Para verlo nos vamos al menú de acciones –imprimir- y nos sale todo desglosado.

Vemos un ejemplo:

- Elegimos tipo de estadística: Distribución de población por cambios de médico.
- Rellenamos fecha generación 17/03/2006
- En nivel de mapa elegimos Son Pisá

- En fecha de cambio le ponemos del 01/01/2006 al 31/01/2006
- En facultativo de destino ponemos un médico del centro elegido y consultamos.
- En las columnas a imprimir seleccionamos nivel de mapa y motivo.
- Menú de acciones: imprimir

**ESTADÍSTICA GENERAL DE CIUDADANOS POR CAMBIOS DE MÉDICO**

CIVITAS

Fecha de Generación		17/03/2006
Nivel Mapa	SON PISA	
Motivo	CAMBIO DE GERENCIA	
TOTAL		
	1	
Total Motivo	1	
Motivo	LIBRE ELECCION	
TOTAL		
	1	
Total Motivo	1	
Total Nivel Mapa	2	
TOTAL REGISTROS:	2	

Este facultativo en concreto tuvo 2 cambios en todo el mes de enero de 2006.

El Jefe de Servicio de TSI  
Mateu MESQUIDA MAS