

CÀLCUL DE L'IMPACTE DEL CORONAVIRUS A L'ECONOMIA BALEAR, PER BRANQUES PRODUCTIVES

CONSELL ECONÒMIC I SOCIAL DE LES ILLES BALEARS

*Estudi urgent que demanaren els consellers i conselleres del
CES a la Presidència del CES a la reunió de la Permanent el
dia 29 d'abril de 2020.*

*L'estudi s'ha aprovat per la Permanent el
12 de maig de 2020.*

Palma, 13 de maig de 2020

QUINES SÓN LES CONSEQÜÈNCIES DE LA CRISI VÍRICA SOBRE LA RESTA DELS SECTORS ECONÒMICS DE LES ILLES BALEARS?

- **Dificultat en plantejar la segmentació productiva.**
- **S'ha fet un esforç per, en funció dels materials estadístics disponibles, especificar el millor possible les respostes.**

LES BRANQUES CONSIDERADES A PARTIR DE L'INE

- 1) Agricultura, ramaderia, silvicultura i pesca
- 2) Indústries extractives; indústria manufacturera; subministrament d'energia i aigua
- 3) Construcció
- 4) Comerç a l'engròs i al detall; reparació de vehicles de motor i motocicletes
- 5) Transport i emmagatzematge
- 6) Hostaleria
- 7) Informació i comunicacions
- 8) Activitats financeres i d'assegurances
- 9) Activitats immobiliàries
- 10) Activitats professionals, científiques i tècniques; activitats administratives i serveis auxiliars
- 11) Administració pública i defensa; seguretat social obligatòria; educació; activitats sanitàries i de serveis socials
- 12) Activitats artístiques, recreatives i d'entreteniment; reparació d'articles d'ús domèstic i altres serveis

FONTS TREBALLADES

- **La desagregació de les branques productives prové de l'INE.**
- **El CES seguirà treballant, com a projecte futur de recerca econòmica, en un major detall del tema dels impactes del coronavirus sobre els sectors productius, fent servir també el Marc Input-Output 2014 i els Comptes Satèl·lits del Turisme.**

PROSPECTIVES: AFECTACIONS DEL CORONAVIRUS

Adoptem una prospectiva que involucra els mesos entre juliol i desembre.

El nostre anterior treball arribava fins a juny:

•Quant a l'**Hostaleria**, els nostres auguris plantegen una afectació del 80% els mesos de juliol i agost, i del 75% entre setembre i desembre.

•Pel que fa a la **Construcció**, hom assumeix una afectació del 60% entre juliol i setembre, i un 55% entre octubre i desembre.

•En relació al **Transport i Emmagatzematge**, els percentatges van del 80% d'afectació entre juliol i setembre, i 75% entre octubre i desembre.

CAIGUDES IMPORTANTS:

-22,2% PIB,

-26% ocupació,

-130 mil llocs de treball.

- **Pèrdua del PIB insular de l'ordre del 22,2% per a 2020 (fins al juny 2020, el darrer treball del CES plantejava una caiguda del 15% en l'escenari pitjor).**
- **La translació de tot plegat al mercat de treball insinua uns efectes de pèrdues de lloc de treball de poc més de 130 mil, gairebé el 26%.**

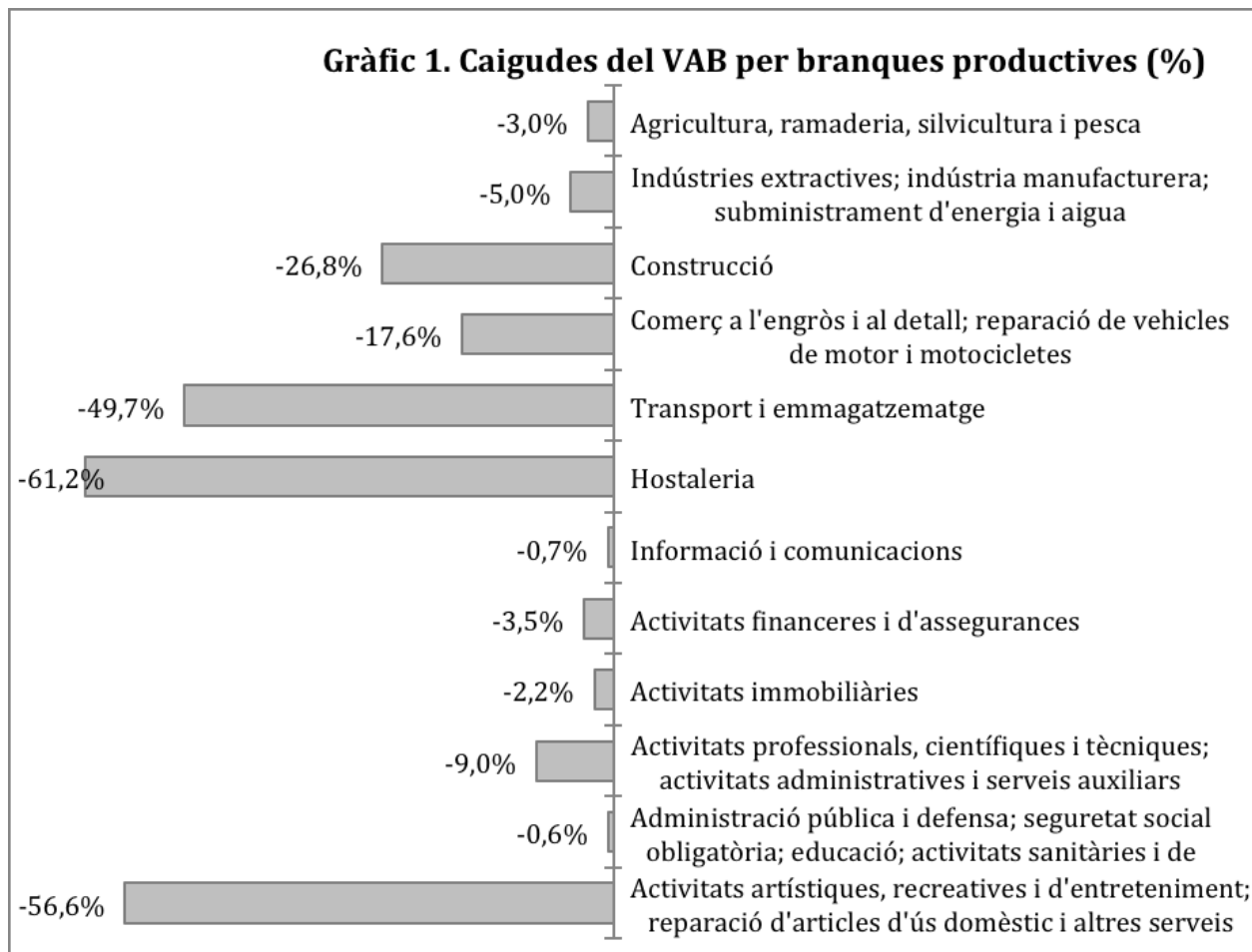
SEGMENTACIONS PRODUCTIVES

- El 77,68% del VAB balear es correspon amb branques no directament turístiques, i un 22,32% a les turístiques.

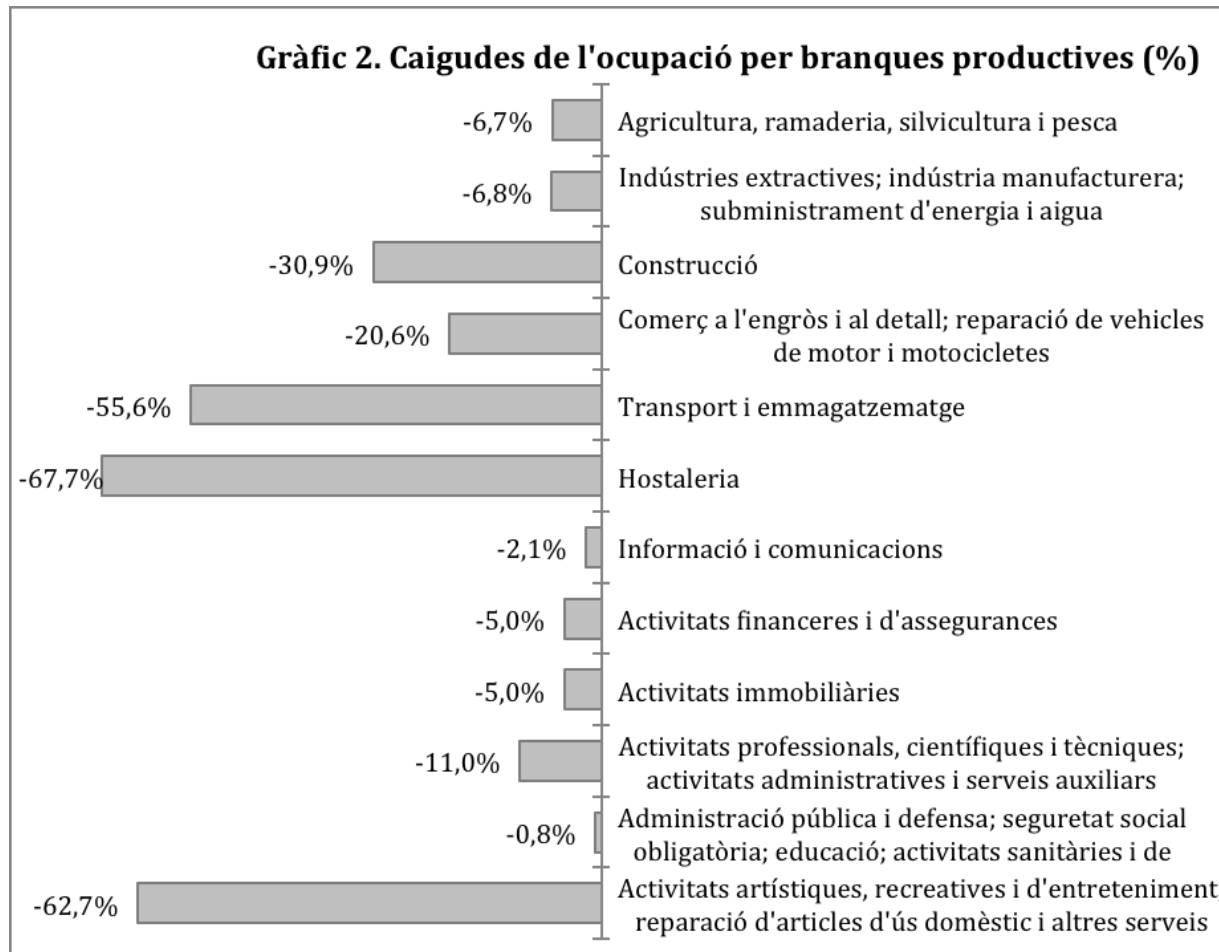
SEGMENTACIÓ DE LES CAIGUDES

- Les branques no directament turístiques experimenten una caiguda de 2.664 milions d'euros, un 40,75% amb efectes directes; i 2.957 milions i el 41,95% sumant els efectes totals.
- En ocupació: 65.917 persones, el 50,43% de les pèrdues totals (aquests totals són: 130.713 persones, 34.198 en transport i magatzems i 30.597 en hostaleria).

CAIGUDES DEL PIB PER BRANQUES PRODUCTIVES

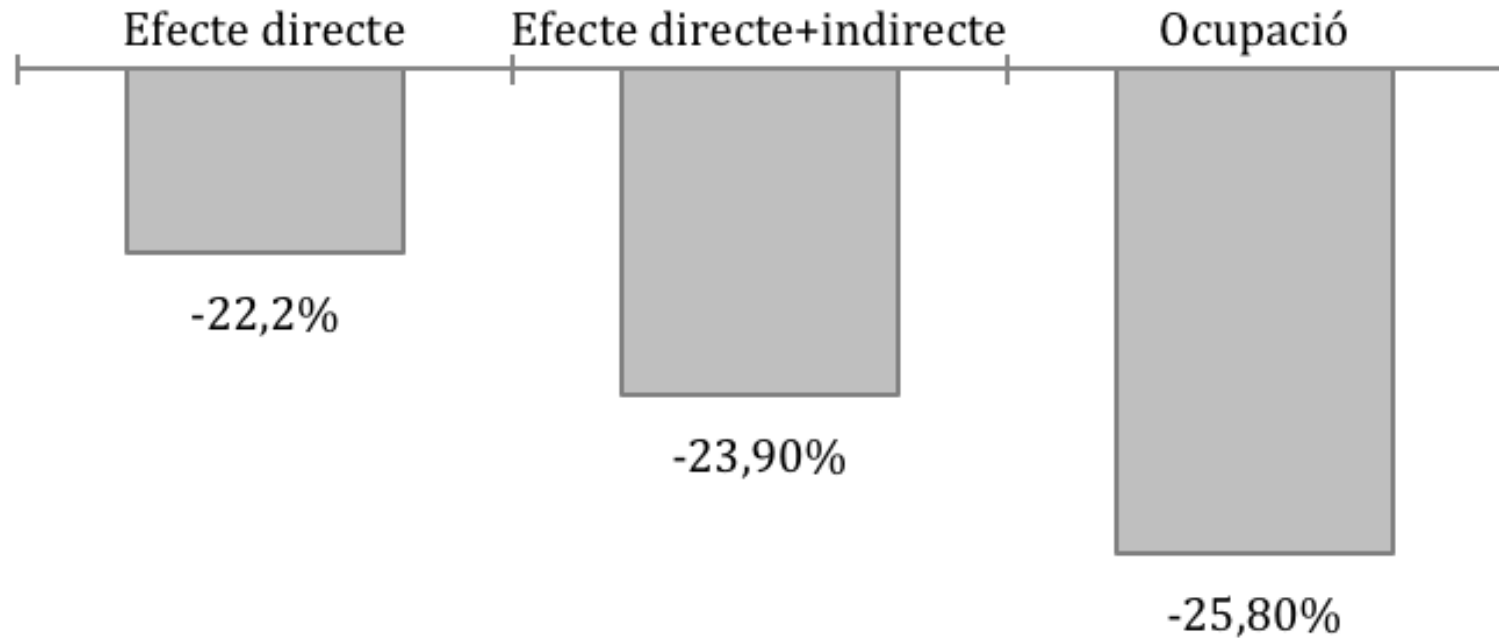


CAIGUDES DE L'OCUPACIÓ PER BRANQUES PRODUCTIVES

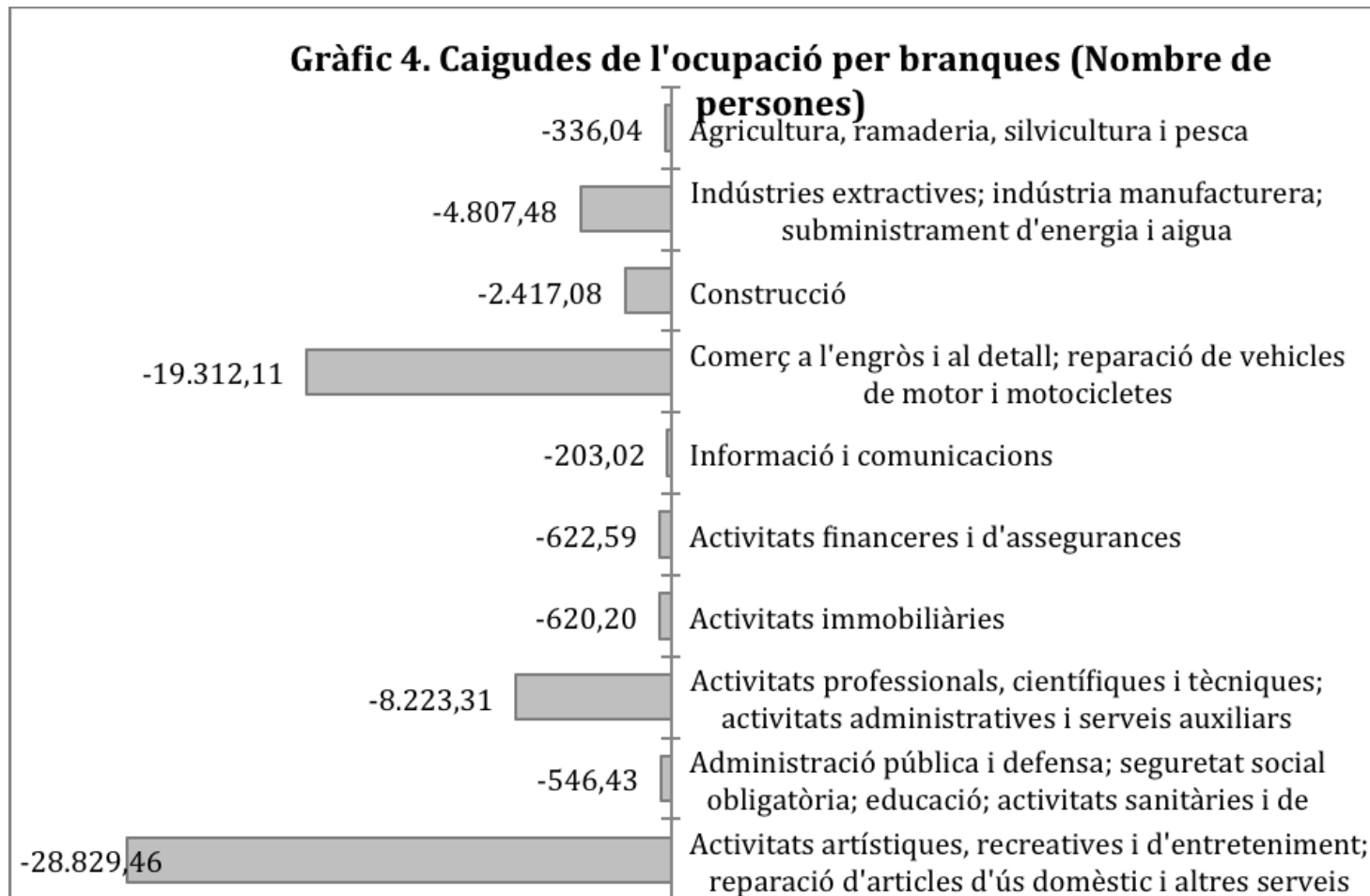


CAIGUDES TOTALS

Gràfic 3. Caigudes totals (%)



CAIGUDES DE L'OCUPACIÓ PER BRANQUES (NÚMERO DE PERSONES)



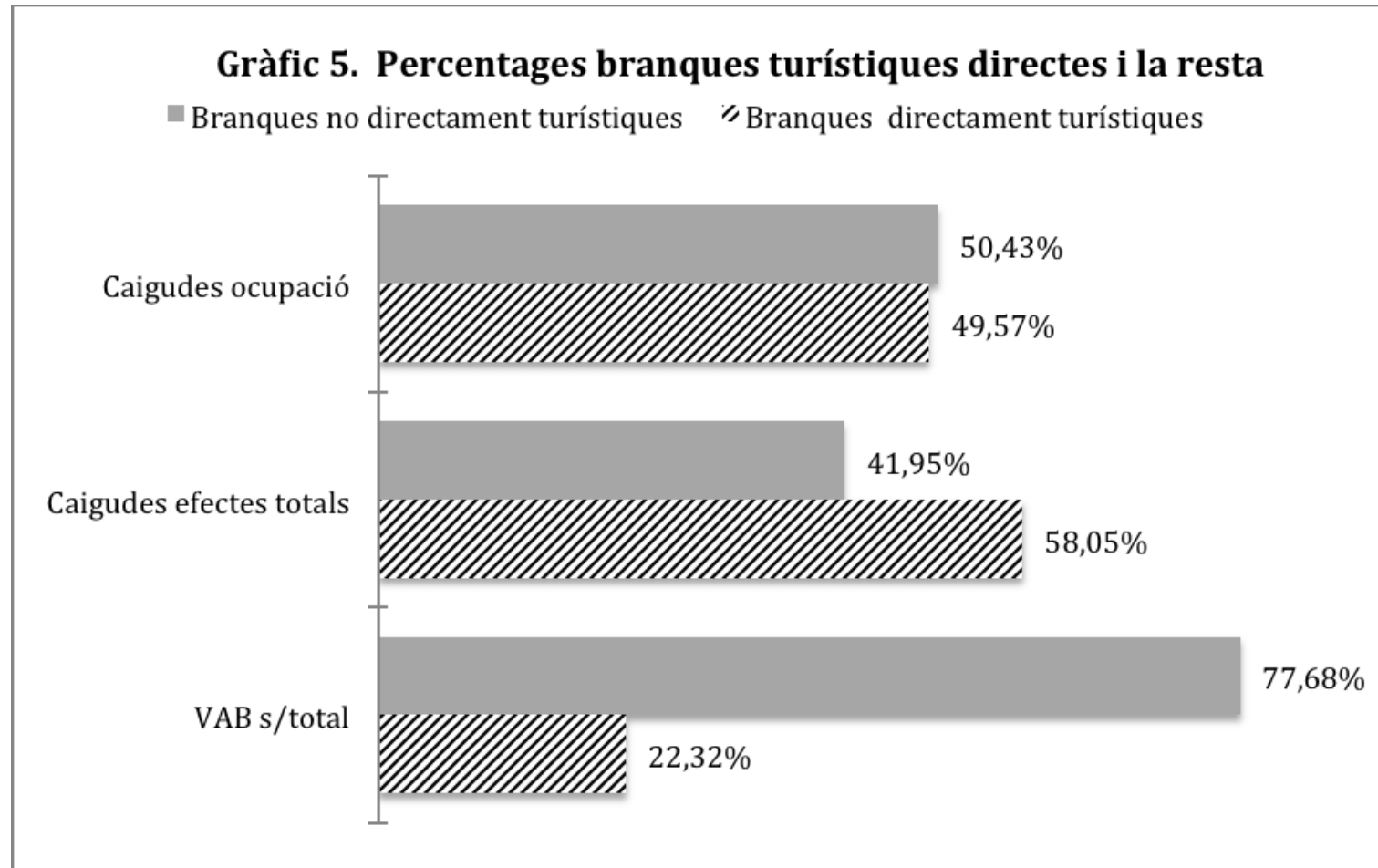
SUBSECTORS MÉS AFECTATS EN OCUPACIÓ

- **Les activitats recreatives i d'entreteniment i reparació d'articles d'ús domèstic, amb pèrdues de 28.829 ocupacions;**
- **Comerç a l'engròs i al detall, reparació de vehicles: pèrdues de 19.312 ocupacions;**
- **Activitats professionals, tècniques, administratives: pèrdues de 8.223 ocupacions;**
- **Indústries i energia: pèrdues de 4.807 ocupacions;**
- **Construcció: pèrdues de 2.417 ocupacions.**

DISTINCIÓ DEL IMPACTE SOBRE LES BRANQUES PRODUCTIVES

- Les **branques directament turístiques**, sumant efectes directes i indirectes: 58,05% i 49,57% en ocupació.
- Les **branques no directament turístiques**, sumant tots els efectes (directes i indirectes): 41,95% i 50,43% en ocupació.

% BRANQUES TURÍSTIQUES DIRECTES I LA RESTA



TOT ESTÀ CONDICIONAT A L'ESPERA DE QUE FACIN EFECTE LES MESURES PROPOSADES PELS GOVERNS: LES DADES ALESHORES MILLORARIEN

- La pèrdua de llocs de treball de l'ordre de 66 mil infereix un cop enorme en el teixit empresarial, sobretot de les petites i mitjanes empreses**
- La caiguda de prop de 3.000 milions d'euros en aquestes activitats, constitueix un segon indicador rellevant.**

POSSIBLES MESURES IMMEDIATES D'ACTUACIÓ (1)

1. Inversió pública: tots els sectors econòmics:

- Obra pública: agilitar les millores a la canalització del tractament d'aigües residuals.
- Habitatge: endegar el pla d'habitatge i agilitar les promocions ja previstes.
- Altres equipaments públics: inversió en reforma rehabilitació i/o instal·lació d'energies renovables.

POSSIBLES MESURES IMMEDIATES D'ACTUACIÓ (2)

2. Inversions socials, polítiques socials:

- Endegar els equipaments i infraestructures, augment ràtios de professionals i potenciar els concerts per a més qualitat, a diferents àmbits: educació, dependència i salut (sector quinari de l'economia).
- Perllongar i augmentar contractes de graduats universitaris d'investigació dins els àmbits de la salut i de les ciències ambientals (sector quaternari de l'economia).
- Estimular contractes públics de les administracions amb tercers per prestació de serveis, que han de donar molt més pes a l'oferta tècnica, que és on es pot reflectir al projecte la qualitat del servei a prestar, i per tant la millora en ocupació (sector terciari de l'economia).
- Campanyes de promoció de producte local, tot impulsant l'economia de proximitat per tal de fomentar l'ocupació de sectors com l'agroalimentari, indústria local i el comerç (sectors primari i secundari de l'economia).

POSSIBLES MESURES IMMEDIATES D'ACTUACIÓ (3)

3. Inversió privades: sectors secundari i terciari:

- **Construcció.** Agilitar els tràmits administratius de tot el que fa referència a llicències en sol urbà per obra nova i reformes. Sector hotel·ler: adaptació de les seves instal·lacions a les noves exigències sanitàries i de prevenció.
- **Energia.** Accelerar els tràmits per a poder instal·lar plaques solars fotovoltaïques. Aquesta mesura podria donar feina a 8.000 mil treballadors i treballadores en un any, 5.500 directes per a la instal·lació i manteniment de les plantes i 2.500 indirectes.
- **Nàutica.** Aquest sector, als darrers temps, ha estat un dels més actius en ocupació. Es tracta de reprendre l'activitat, fent la promoció als àmbits que pertoca per aconseguir mantenir l'espai que estava ocupant el sector com a referent a la Mediterrània.
- **Nàutica.** Es tracta de reprendre l'activitat, fent la promoció als àmbits que pertoca per aconseguir mantenir l'espai que estava ocupant el sector com a referent a la Mediterrània.

POSSIBLES MESURES IMMEDIATES D'ACTUACIÓ (i 4)

4. Línies transversals: sectors quaternari i quinari:

- Es centren en els processos de formació, tant a través de certificats de professionalitat, com de formació professional reglada i acreditació de l'experiència professional per tenir personal format i acreditat el més aviat possible, en tots els sectors que s'han anomenat anteriorment.