

#### 4.9.4. ANÀLISI DE L'ACTIVITAT DEL COMITÈ D'ÈTICA DE LA INVESTIGACIÓ AMB MEDICAMENTS DE LES ILLES BALEARS (CEIM-IB)

El Comitè Ètic d'Investigació de les Illes Balears (CEI-IB), actualment acreditat com a Comitè d'Ètica de la Investigació amb Medicaments d'Ús Humà (CEIm), ha avaluat el 2021 un total de 219 protocols, el mateix nombre que el 2020; a

més, el CEI-IB ha estat el CEIm de referència d'un assaig clínic, el 75% menys respecte al 2020.

En el quadre III-4.12 es resumeix la resolució del nombre de protocols presentats, quants s'han notificat (avaluats per altres comitès) i quants s'han avaluat, així com quants dels que han estat avaluats han estat aprovats, denegats o finalment cancel·lats durant el 2021.

#### REQUADRE III-2.

### L'IMPACTE DE LA COVID-19 EN LA POBLACIÓ I ELS SERVEIS SANITARIS DE LES ILLES BALEARS

**JOSÉ MARÍA VICENS GÓMEZ**

Cap del Servei d'Avaluació, Acreditació i Inspecció. Conselleria de Salut i Consum

**EUSEBI CASTAÑO RIERA**

Cap del Servei de Planificació Sanitària. Conselleria de Salut i Consum

**MARIA MAGDALENA SALOM CASTELL**

Metgessa. Tècnica de salut pública. Conselleria de Salut i Consum

**BARTOMEU SASTRE PALOU**

Responsable del Gabinet Tècnic de Sistemes d'Informació. Conselleria de Salut i Consum

**GEMA JIMÉNEZ JIMÉNEZ**

Cap del Servei d'Investigació Sanitària. Conselleria de Salut i Consum

**ANTONI M. FUSTER MIRÓ**

Gerent i secretari general tècnic. Unió Balear d'Entitats Sanitàries (UBES)

**MARÍA TERESA BLASCO CLAR**

Tècnica d'estadística. Servei d'Avaluació, Acreditació i Inspecció. Conselleria de Salut i Consum

La pandèmia per la COVID-19 iniciada l'any 2020 ha tingut continuïtat durant l'any 2021 i ha suposat un gran repte al qual s'ha hagut d'enfrontar tota l'organització sanitària, tant des del punt de vista assistencial com des del punt de vista de la salut pública. Els serveis assistencials públics i privats, així com tota la xarxa sociosanitària, s'han implicat en la lluita sanitària. També hi ha tingut un pes molt rellevant la investigació.

En el recull de dades que us presentam, hem cercat donar una visió de l'impacte que ha tingut el coronavirus directament en la salut, la qualitat de vida i els serveis sanitaris. L'any 2021, hem passat per di-

verses onades que queden reflectides en la seqüència de dades que us oferim. Som conscients que el 2022 encara arrossegarà els efectes de la pandèmia i que molt probablement apareixeran conseqüències importants en l'estat de salut de la nostra població a curt i mitjà termini que haurèm de seguir amb molt d'interès.

persones usuàries de residències (vegeu el quadre IIIR-2.1).

Destaca que Menorca, el 2020, amb el 8,16 % de població, només va tenir un 3 % dels casos, però el 2021 s'ha normalitzat i ha arribat al 8 % (vegeu el gràfic IIIR-2.1).

#### 4.1. CASOS PER ILLES I SEXE

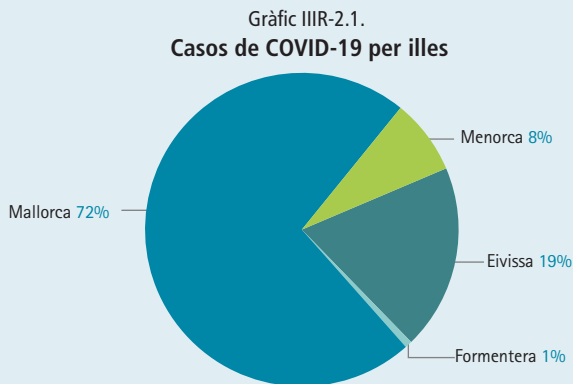
La incidència més gran de la COVID-19 en dones que no en homes s'explica, en part, per una incidència major en l'àmbit socio sanitari i sanitari i en el col·lectiu de

#### 4.2. CASOS CONFIRMATS DIARIS. EVOLUCIÓ

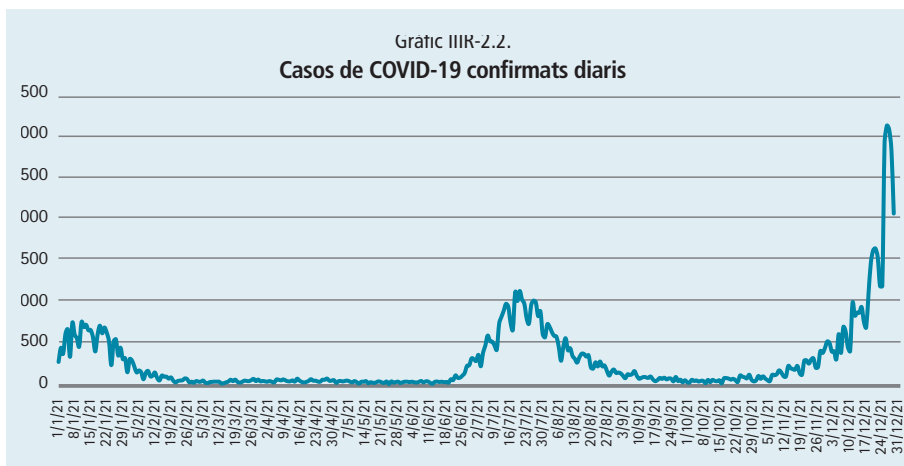
L'evolució de l'any 2021 indica clarament les tres onades, amb un increment dels casos en cada una (vegeu el gràfic IIIR-2.2).

QUADRE IIIR-2.1. CASOS DE COVID-19 PER ILLES I SEXE (2021)			
	Homes	Dones	Total
Eivissa	10.010	10.113	20.123
Formentera	383	397	780
Mallorca	36.951	39.297	76.248
Menorca	3.990	4.191	8.181
<b>Total</b>	<b>51.334</b>	<b>53.998</b>	<b>105.332</b>

Font: Servei d'Epidemiologia. Direcció General de Salut Pública



Font: Servei d'Epidemiologia. Direcció General de Salut Pública



Font: Servei d'Epidemiologia. Direcció General de Salut Pública i Participació

#### 4.3. CASOS PER EDAT I SEXE

L'evolució de l'any 2021 mostra com el percentatge més gran de casos s'ha donat en els grups d'edat entre 20 i 49 anys, tant en homes com en dones (vegeu el gràfic IIIR-2.3).

#### 4.4. CASOS PER GRUP D'EDAT (I)

En el gràfic IIIR-2.4 es descriuen els casos per grup d'edat i per mes de l'any 2021.

#### 4.5. CASOS PER GRUP D'EDAT (II)

L'evolució dels casos ens mostra que en la franja de 10 a 29 anys augmenten durant els mesos d'estiu, que coincideixen amb la segona onada de l'any. En canvi, a final d'any l'edat és superior. És evident que el 70 % dels casos són de menys de cinquanta anys (vegeu el gràfic IIIR-2.5).

#### 4.6. CASOS D'USUARIS DE RESIDÈNCIES

El nombre de casos en aquest col·lectiu ha minvat molt respecte a l'any anterior i només augmenten durant les onades (vegeu el gràfic IIIR-2.6).

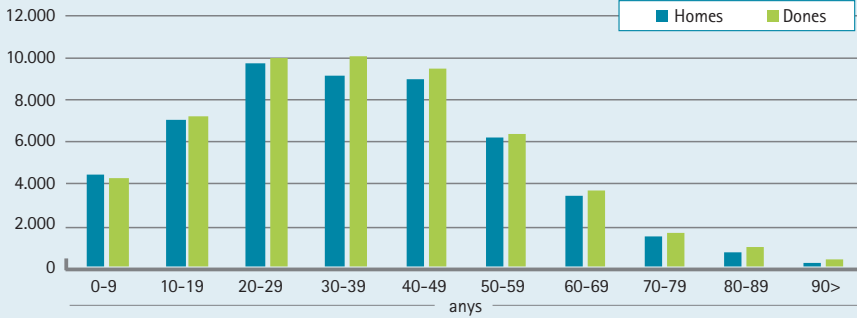
#### 4.7. PROFESSIONALS AMB COVID-19 PER ÀMBIT

L'afectació de les dones està en relació directa amb el seu nivell de presència en el món sanitari (vegeu el gràfic IIIR-2.7).

#### 4.8. TAXES DE MORTALITAT PER 1.000 HABITANTS PER GRUP D'EDAT I SEXE

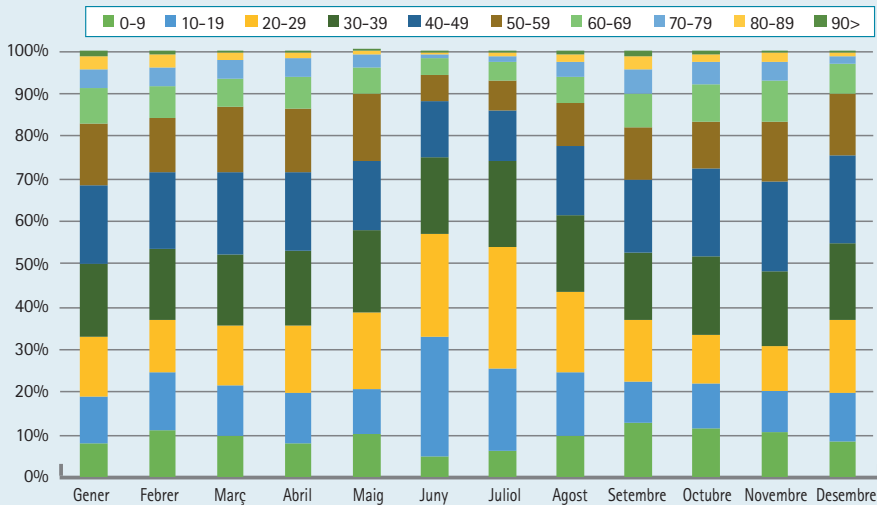
Es manté la tendència de la incidència més alta en dones i la mortalitat superior en homes (vegeu el gràfic IIIR-2.8).

Gràfic IIR-2.3.  
Casos de COVID-19 per edat i sexe



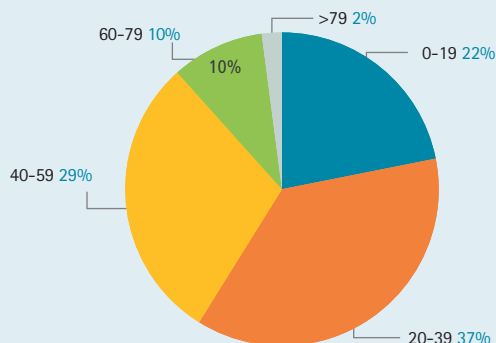
Font: Servei d'Epidemiologia. Direcció General de Salut Pública i Participació

Gràfic IIR-2.4.  
Casos de COVID-19 per grup d'edat, per mesos (2021)



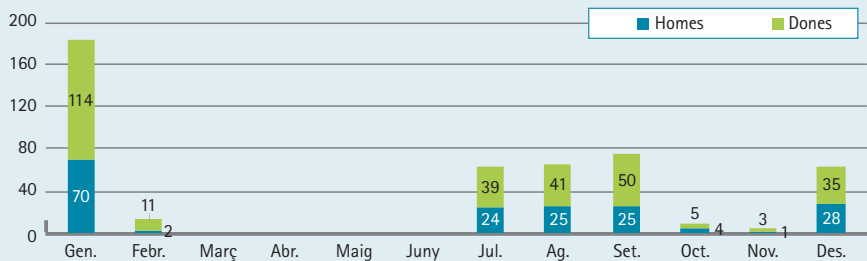
Font: Servei d'Epidemiologia. Direcció General de Salut Pública i Participació

Gràfic IIR-2.5.  
Casos de COVID-19 per grup d'edat (2021)



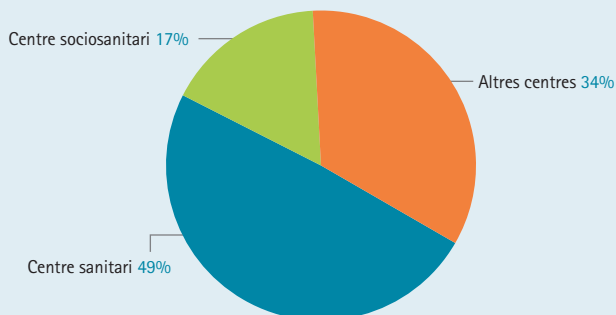
Font: Servei d'Epidemiologia. Direcció General de Salut Pública i Participació

Gràfic IIR-2.6.  
Casos de COVID-19 d'usuaris de residències (2021)



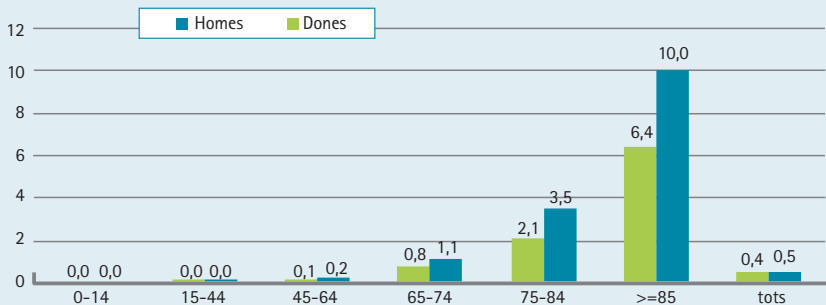
Font: Servei d'Epidemiologia. Direcció General de Salut Pública i Participació

Gràfic IIR-2.7.  
Professionals amb COVID-19 per àmbit (2021)



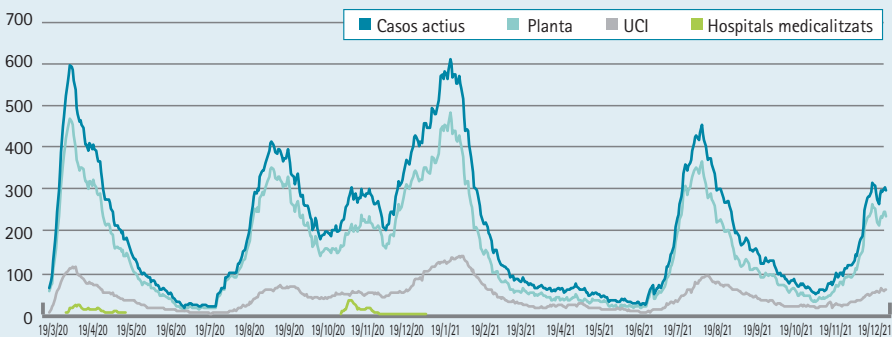
Font: Servei d'Epidemiologia. Direcció General de Salut Pública i Participació

Gràfic IIIR-2.8.  
Taxes de mortalitat per 1.000 habitants per grup d'edat i sexe (2021)



Font: Servei d'Epidemiologia. Direcció General de Salut Pública i Participació

Gràfic IIIR-2.9.  
Ingressos hospitalaris en centres públics i privats (març del 2020 - desembre del 2021)



Font: Gabinet Tecnicoassistencial del Servei de Salut. Observatori de Dades Sanitàries

#### 4.9. SITUACIÓ DELS CASOS ACTIUS PER HOSPITALS PÚBLICS I PRIVATS. EVOLUCIÓ (MARÇ DEL 2020 - DESEMBRE DEL 2021)

El gràfic IIIR-2.9 recull la situació diària de l'ocupació dels hospitals públics i privats de les Illes Balears deguda a la COVID-19 des de l'inici de la pandèmia fins al desembre del 2021. El gràfic reproduïx les onades per les quals hem passat aquests quasi vint-i-dos mesos. Els punts d'inflexió amb el màxim de

persones ingressades als hospitals durant l'any 2021 han estat els dies 21 de gener, 7 d'agost i 20 de desembre. Els punts de màxima ocupació a les UCI han estat els dies 6 de febrer, 17 d'agost i 30 de desembre.

També destacam que la mortalitat a 31 de desembre de 2021 deguda a la COVID-19 als hospitals de la nostra comunitat autònoma és de 1.049 persones: 844 a Mallorca, 53 a Menorca i 152 a Eivissa.

La coordinació amb la sanitat privada ha estat un element clau per combatre la pandèmia. Les clíniques privades han arribat a posar a disposició de l'Administració pública fins a 764 llits hospitalaris i 90 llits de crítics. En el període analitzat, s'ha produït 9.104 altes a tots els hospitals de la Comunitat Autònoma, de les quals 1.642 han estat dels hospitals privats (un 18 %).

També hem disposat de llits ubicats en hotels medicalitzats en els períodes de màxima incidència de la pandèmia.

#### 4.10. NOUS CASOS CONFIRMATS A ATENCIÓ PRIMÀRIA. EVOLUCIÓ DIÀRIA PER ILLES

Durant la pandèmia, ha estat clau el paper de l'atenció primària, que s'ha anat adaptant a l'evolució de la malaltia i que ha estat molt rellevant sobretot des de la segona onada. (Vegeu el gràfic IIR-2.10).

#### 4.11. TOTAL DE TESTS FETS FINS AL 31 DE DESEMBRE

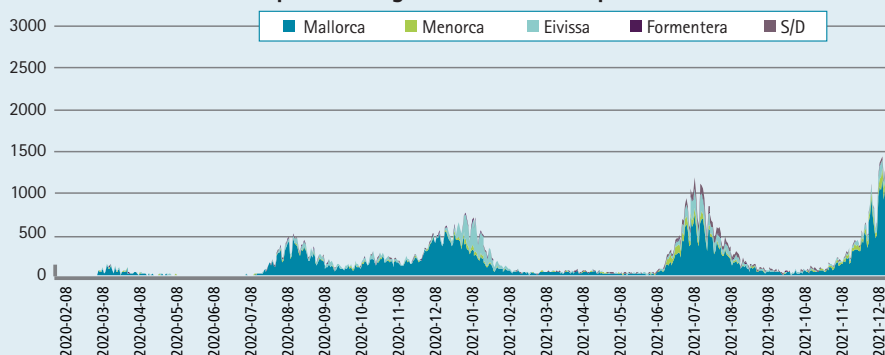
A les Illes Balears, el 31 de desembre de 2021 s'han fet un total de 2.720.488 proves diagnòstiques per detectar la COVID-19. D'aquestes, 1.902.176 han estat PCR, 709.391 han estat tests d'antígens i 178.921 han estat serologies i tests d'anticossos ràpids.

La taxa de persones amb mostra analitzada per 1.000 habitants a les Illes Balears s'ha situat per sobre de la mitjana estatal (1.000,15 enfront de 641,27). Destaca que les taxes de PCR, d'antígens i d'anticossos de les dones sempre han estat per sobre de les dels homes.

Comparant les proves que s'han a terme a les Balears amb la mitjana estatal, es veu com s'han fet més PCR i més tests d'antígens. No hem pogut obtenir les dades de tests d'anticossos ni de serologies fetes a Espanya per comparar-les amb les de les Balears. (Vegeu el quadre IIR-2.2.).

Gràfic IIR-2.10.

#### Casos positius diagnosticats a atenció primària



Font: Gabinet Técnicoassistential del Servei de Salut. Observatori de Dades Sanitàries

**QUADRE IIIR-2.2. TOTAL DE MOSTRES PROCESSADES A LES ILLES BALEARS I A ESPANYA (31 DE DESEMBRE DE 2021)**

CAIB	Proves fetes	Mostra x 1.000 hab.	Taxa de positivitat	Persones amb mostra analitzada	Taxa de persones amb mostra analitzada per 1.000 hab.
<b>Total de proves</b>	<b>2.611.567</b>	<b>2226,38</b>	<b>7,82%</b>	<b>1.149.931</b>	<b>1.000,15</b>
PCR total	1.902.176	1621,62	8,61%	731.689	679,64
PCR dones	1.031.883	879,69	8,14%	370.989	348,77
PCR homes	868.527	740,43	9,18%	359.257	335,78
PCR desconegut	1.766	–	8,27%	1.443	–
<b>Antigen total</b>	<b>709.391</b>	<b>604,76</b>	<b>5,71%</b>	<b>418.242</b>	<b>468,83</b>
Antigen dones	361.641	308,30	5,72%	202.212	236,31
Antigen homes	345.934	294,91	5,73%	214.315	234,9
Antigen desconegut	1.816	–	0,83%	1.715	–
<b>Total de serologies + anticossos ràpids</b>	<b>178.921</b>				
<b>Total de proves amb serologies a les Illes Balears</b>	<b>2.790.488</b>				
<b>ESPANYA</b>	<b>Proves fetes</b>	<b>Mostra x 1.000 hab.</b>	<b>Taxa de positivitat</b>	<b>Persones amb mostra analitzada</b>	<b>Taxa de persones amb mostra analitzada per 1.000 hab.</b>
<b>Total de proves</b>	<b>73.743.431</b>	<b>1556,26</b>	<b>10,72%</b>	<b>30.378.987</b>	<b>641,27</b>
PCR total	50.739.257	1070,78	10,30%	20.642.805	500,85
PCR dones	28.030.637	591,55	9,86%	10.834.925	263,45
PCR homes	22.626.920	477,51	10,85%	9.742.155	236,28
PCR desconegut	81.700	1,72	6,91%	65.725	1,46
<b>Antigen total</b>	<b>23.004.174</b>	<b>485,47</b>	<b>11,65%</b>	<b>9.736.182</b>	<b>321,02</b>
Antigen dones	12.590.365	265,70	10,99%	4.997.908	169,97
Antigen homes	10.352.717	218,48	12,48%	4.681.915	150,00
Antigen desconegut	61.092	1,29	6,32%	56.359	1,25
<b>Total de serologies + anticossos ràpids</b>	<b>ND</b>				

Fonts: SERLAB (Ministeri de Sanitat), Quadre de comandaments COVID-19 (IB-Salut) i elaboració pròpia. Mostres processades a 31 de desembre de 2021 (de l'1 de febrer de 2020 al 31 de diciembre de 2021)



#### 4.12. RELACIÓ ENTRE PROVES DIAGNÒSTIQUES POSITIVES I INGRESSOS HOSPITALARIS EN PLANTA, UCI I HOSPITALS MEDICALITZATS (FEBRER DEL 2020 - DESEMBRE DEL 2021)

Cal remarcar que els laboratoris de les Illes Balears han augmentat de forma considerable la seva capacitat de fer proves diagnòstiques. En el gràfic IIIIR-2.11 es recull la relació entre noves PDIA+ i l'ocupació hospitalària. S'hi tornen a diferenciar les sis onades. El fet de duplicar els casos de nous diagnòstics durant les darreres setmanes de l'any 2021 ha suposat un impacte més reduït de l'ocupació hospitalària que en onades anteriors. També s'ha de tenir en compte l'efecte de la vacunació i l'efecte de les noves variants del virus.

#### 4.2.

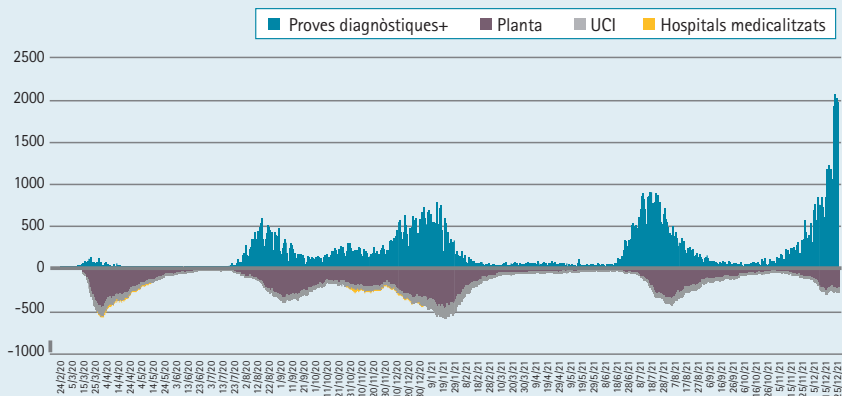
#### ESTADES PER COVID-19 ALS HOSPITALS PRIVATS I CONCERTATS

D'acord amb les dades d'UBES, el total d'estades als hospitals privats el 2021 és de 9.920, de les quals 2.567 són en UCI i 7.353 són en planta. Es tracta de dades molt similars a les del 2020 (10.883, -8,85 %) i suposen que durant aquests dos anys de pandèmia la sanitat privada ha atès un total de 20.803 estades.

D'altra banda, si se sumen les hospitalitzacions en centres de titularitat privada amb concertació pública, que són 3.930 estades en planta, en total són 13.850 casos el 2021 i 33.501 casos acumulats entre els anys 2020 i 2021 (vegeu el quadre IIIIR-2.3).

Gràfic IIIIR-2.11.

#### Relació entre proves diagnòstiques positives i ingressos hospitalaris en planta, UCI i hospitals medicalitzats



Font: Gabinet Tecnicoassistencial del Servei de Salut. Observatori de Dades Sanitàries

**QUADRE IIIR-2.3. ESTADES PER COVID-19 EN HOSPITALS PRIVATS I CONCERTATS (2021)**

	UCI	Planta	Total
Grupo Juaneda	1.030	2.511	3.541
Grupo Quirónsalud	1.019	3.621	4.640
Hospital de Llevant	0	766	766
Policlínica del Rosario	518	455	973
<b>Total privat</b>	<b>2.567</b>	<b>7.353</b>	<b>9.920</b>
HSJD	0	3.930	3.930
Creu Roja	0	0	0
<b>Total privat i concertat</b>	<b>2.567</b>	<b>11.283</b>	<b>13.850</b>

Font: Unió Balear d'Entitats Sanitàries (UBES)

L'any 2021, el nombre màxim de pacients amb COVID-19 atesos als hospitals privats ha estat 124 el dia 29 de gener, i només d'UCI un total de 25 casos els dies 31 de gener i 1 de febrer.

El 2021, la sanitat privada ha arribat a atendre el 38,24 % del total d'ingressos per COVID-19 a les Balears, en concret el 2 de juny.