

Memòria del *ces*

Sobre l'economia,
el treball i la societat de les Illes Balears

2021

(Resum executiu)



EDITAT PER:

Consell Econòmic i Social de les Illes Balears

DISSENY GRÀFIC, INFOGRAFIES I MAQUETACIÓ: Asunción Gómez

ASSESSORAMENT LINGÜÍSTIC: Ciceró Pasqual Cardona

ISSN: 2792-6133

DIPÒSIT LEGAL: PM-2783-2003

S'autoritza la reproducció d'aquesta memòria sempre que n'aparegui la procedència.

COMISSIÓ DE TREBALL PER A L'ELABORACIÓ DE LA MEMÒRIA DEL CES 2021

Presidenta (fins al 26 d'abril de 2022)

Maria Llompart Bibiloni (grup III, UIB)

President (des del 27 d'abril de 2022)

Carles Mulet Forteza (grup III, UIB)

Vicepresidenta

Silvia Montejano Cofreces (grup II, CCOO)

Membres titulars

Rafel Roig Grimalt (grup I, CAEB)

Ferran Navinés Badal (grup III, Govern IB)

Antonia Maria Pou Rotger (grup I, CAEB)

Miguel Angel Romero Barrones (grup II, UGT)

La Comissió de Treball s'ha reunit els dies 25 de gener, 27 d'abril, 3 de juny i 23 de setembre de 2022.

DIRECCIÓ I COMPENDI DEL RESUM EXECUTIU DE LA MEMÒRIA DEL CES 2021

Josep Valero González
Secretari general del CES

Anna Grau Casajust
Cap d'estudis del CES

SÓN MEMBRES TITULARS DEL PLE DE CES

EL RESUM EXECUTIU DE LA MEMÒRIA DEL CES 2021 SOBRE L'ECONOMIA, EL TREBALL I LA SOCIETAT DE LES ILLES BALEARS ha estat aprovat pel Plenari del CES en la sessió del 5 d'octubre de 2022.

Grup I:

CAEB

Carmen Planas Palou
Sergio Bertrán Damián
Antònia M. Pou Rotger
Francisco Martorell Esteban
Eduardo López Ramos
Rafael Roig Grimalt
Antoni Gayà Gayà

Azucena Jiménez Ruiz
Margalida Adrover Caldentey

PIMEB

Alfonso Rojo Serrano
Justo Saura Mercadal
Jordi Mora Vallbona

Grup II:

CCOO

José Luis García Vidal
Silvia Montejano Cofreces
Francesc Mellado Serra
Eva Beatriz Cerdeiriña Outerual
Josep Ginard Vallcaneras
Yolanda Calvo Rodríguez

Grup III:

Sector agrari

Sebastià Ordinas Capó

Sector pesquer

Domingo Bonnín Bautista

Economia social

Jerònima Bonafé Ramis

Persones consumidores i usuàries

Pau A. Monserrat Valentí

Universitat de les Illes Balears

Carles Mulet Forteza

Entitats locals

Gabriel Ferragut Enseñat

UGT

Lorenzo Navarro Jimeno
Francisca Garí Perelló
Ana Landero Recio
José García Relucio
Miguel Ángel Romero Barrones
Sonia Saavedra Ferreira

Associacions i organitzacions que tinguin com a finalitat principal la protecció del medi ambient

Mariano Reaño Lambea

Govern de les Illes Balears

Ferran Navinés Badal

Consell de Mallorca

Antonio Serra Puig

Consell de Menorca

Alfons Méndez Vidal

Consell d'Eivissa

Santiago Ferrer Costa

Consell de Formentera

Josep Antoni Mayans Mesquida

PERSONAL TÈCNIC I D'ADMINISTRACIÓ DEL CES:

Assessor econòmic:

Miquel Salvà Garví

Assessor jurídic:

Juan Francisco Servera Villena

Cap de la Unitat de Gestió Econòmica:

Salvador Clari Enguix

Documentalista:

Lourdes Calero Martínez

Cap de Negociat I:

M. Inmaculada Alcover Moreno

Secretari de direcció:

Javier Olivares Castillo

Estudiant en pràctiques:

Fernando Ruiz Fernández

Presentació	9
Capítol I: Panorama econòmic i mediambiental de les Illes Balears	15
Subcapítol I.1. El panorama econòmic de les Illes Balears	17
1. L'economia de les Illes Balears. Ferran Navinés Badal i Marta Bonnail Martín	17
2. El sector primari. Mateu Morro Marcé i Yolanda Desco Blay	22
3. Indústria i energia. Javier Franconetti Manchado	23
4. Construcció. Catalina Barceló Horrach	24
5. El sector de serveis. Joan Matamalas González	26
6. Turisme. Miquel Quetglas Oliver	27
7. Comerç. Joan Matamalas González	32
8. El sector del transport. Lluís Bru Martínez i Eduard Alonso Paulí	34
9. Institucions financeres. Alfredo Martín Oliver	34
10. Administracions públiques i càrrega fiscal. Juan B. Llorens Beltrán de Heredia	35
11. Societat del coneixement i de la informació. Bàrbara Terrassa Pont, Francina Mas Parera, Bel Llodrà Riera i Maria Diaz Codina	38
12. Economia social i solidària. Margalida Albertí Garau	39
Subcapítol I.2. El panorama mediambiental de les Illes Balears.	41
1. La meteorologia Lluís Vallcaneras Nebot	43
2. L'aire. Lluís Vallcaneras Nebot	43
3. L'aigua. Lluís Vallcaneras Nebot	44
4. Medi terrestre. Lluís Vallcaneras Nebot	44
5. Biodiversitat. Lluís Vallcaneras Nebot	45

6.	El medi marí. Lluís Vallcaneras Nebot	46
7.	Els residus. Lluís Vallcaneras Nebot	46
8.	L'energia. Lluís Vallcaneras Nebot	47
9.	L'indicador de pressió humana (IPH). Lluís Vallcaneras Nebot	48
Capítol II: Mercat de treball i polítiques d'ocupació		49
1.	Anàlisi del mercat de treball de les Illes Balears. Maria del Mar Ribas Mas	51
2.	Polítiques actives d'ocupació. Elena Quintana Murci, Francesca Salvà Mut i Maria Tugores Ques	59
3.	Les relacions laborals a les Illes Balears. Magdalena Llopart Bennàssar i Maria del Mar Crespí Ferriol.	59
Capítol III: Qualitat de vida i estat del benestar		61
1.	La població a les Illes Balears. Ferran D. Lluch Dubon i Diana Roberta Borràs Rhodes	63
2.	Benestar econòmic, distribució de la renda i pobresa. Llorenç Pou Garcías	64
3.	Seguretat Social. Florencio Ingelmo Sánchez	66
4.	Salut. José Maria Vicens Gómez, Eusebi Castaño Riera, Maria Magdalena Salom Castell, Bartomeu Sastre Palou, Gema Jiménez Jiménez, Antoni M. Fuster Miró, Maria Teresa Blasco Clar	67
5.	Educació. Joan Amer Fernández, Belén Pasqual Barrio i Margarita Vives Barceló	72
6.	Serveis Socials. Josep Lluís Oliver Torelló	74
7.	El sistema de promoció de l'autonomia personal i d'atenció a la dependència. Caterina Thomàs Vanrell i Fernanda Caro Blanco	75
8.	Habitatge. Catalina Barceló Horrach	77
9.	Justícia. Sonia Vidal Ferrer	79
10.	Llengua. Maria del Mar Vanrell Bosch	80
11.	Projectes destacats en l'àmbit de la cultura. Francesca Tugores Truyol	81

Col·laboracions monogràfiques:

RI-1. Anàlisi de la productivitat del sector turístic a les Balears a partir de l'Estadística estructural d'empreses: sector serveis.

Miquel Quetglas Oliver

RII.1. Incidència de la Reforma Laboral a les Illes Balears: una passa decidida cap a l'ocupació de qualitat.

Iago Negueruela Vázquez i Llorenç Pou Garcias

RIII-1. L'impacte de la COVID-19 en la població i els serveis sanitaris de les Illes Balears.

José Maria Vicens Gómez, Eusebi Castaño Riera, Maria Magdalena Salom Castell, Bartomeu Sastre Palou, Gema Jiménez Jiménez, Antoni M. Fuster Miró, María Teresa Blasco Clar

Agraïments

83

Presentació

L'any 2021 s'inscriu en un període de repunt econòmic desigual, segons les diferents situacions de restriccions sanitàries que l'han caracteritzat.

En el cas de les Illes Balears, la recuperació del sector de serveis, especialment el component turístic, ha fet que el 2021 el VAB regional hagi experimentat un creixement de l'11,3 %. Augment important, però que cal posar en relació amb la baixada del -21,7 % del 2020. Per tant, tot i que es pot ser molt positiu pel que fa al camí de la recuperació, encara no s'assoleixen els nivells de producció anteriors a la pandèmia.

Per illes, Mallorca creix un 11 % respecte al VAB del 2020, Menorca un 11,7 % i les Pitiüses un 12,7 %. Mallorca suposa el 79,3 % de la riquesa produïda a les Balears, les Pitiüses un 12,6 % i Menorca un 8,1 %.

Preocupa que el creixement econòmic vagi acompanyat per la disminució de 1.902 empreses. Els efectes de la pandèmia són visibles en l'estructura econòmica de l'arxipèlag, malgrat els ajuts i els crèdits abundants que afortunadament han pogut arribar a les empreses durant aquesta crisi i que han contribuït a mitigar els efectes més negatius dels confinaments. El 2021 es tanca amb 98.120 empreses. Les quatre principals branques són comerç i reparacions, amb 15.474 empreses; activitats professionals, científiques i tècniques, amb 11.244 empreses; construcció d'edificis, amb 10.421 empreses, i hostaleria, amb 10.403 empreses.

Un altre fet significatiu i prou important és que el 2021 la balança comercial de l'arxipèlag és positiva, circumstància que s'ha produït molt pocs anys: 1.793,4 milions d'euros corresponen a les exportacions i 1.380,2 milions d'euros a les importacions. Un superàvit de 412,9 milions d'euros, el doble que el 2019.

El 2021, la inversió bruta estrangera ha estat de 334,5 milions d'euros, un augment del 191,9 %. Una dada que cal analitzar pel que suposa de confiança del capital internacional per poder extreure plusvàlues a les Balears després del fort impacte de la crisi i pel risc d'una possible pèrdua del control illenc de determinats recursos estratègics.

En aquesta MEMÒRIA hem elaborat un apartat sobre la productivitat turística. Assolir un major nombre de visitants no implica necessàriament nivells elevats de productivitat. Quan descrivim els diferents sectors productius, s'han de tenir en compte les consideracions anteriors. Cal analitzar de manera rigorosa la nostra realitat productiva, aprofundir molt més en el coneixement i la desagregació insular d'aquesta realitat, i, a partir d'aquí, apuntar al futur i pensar què volem i què podem ser com a societat amb vista a l'horitzó 2030. Les bases històriques de dades que aporten les diferents memòries del CES són unes bones eines que es poden aportar en aquest debat, així com l'estudi i el dictamen posterior que va fer el CES sobre la perspectiva econòmica, social i mediambiental de les Illes a l'horitzó 2030.

La MEMÒRIA del 2021 reflecteix els problemes estructurals del sector primari i del sector industrial. Destaca el creixement del sector de la construcció i dels serveis. La construcció acaba l'any amb 2.800 habitatges més i 3.400 obres començades, xifres rècord des

del 2012. La inversió privada en la nova construcció i la reforma d'habitatges unifamiliars té una franja molt gran de mercat amb molt de poder adquisitiu. La construcció d'habitatge públic s'ha reduït un -5,1 % respecte al 2020.

La facturació dels serveis augmenta un 21,8 % interanual, que, en relació amb el -37,8 % de l'any 2020, suposa un increment de gairebé 60 punts percentuals. Quant al dinamisme de facturació, primer hi ha l'hostaleria, amb un 109,0 %. Després hi ha les activitats administratives i els serveis auxiliars (lloguer de vehicles, agències de viatge, serveis de reserves, operadors turístics...), amb un 31,7 %; el transport i l'emmagatzematge, amb un 26,4 %, i el comerç, amb un 12,5 %.

El turisme es recupera tant pel que fa a visitants internacionals com espanyols. Totes les comparacions de les dades es fan amb referència a l'any 2019, una temporada quasi excepcional. El fet de recuperar «l'antiga normalitat» com una garantia de bon funcionament sembla contraposat a la sensació de saturació, que una part de la societat ja va posar de manifest aquell mateix any. Debat que com hem vist s'ha reproduït el 2022.

L'any 2021 es tanca amb un endeutament privat del 116,9 % del PIB illenc, que baixa respecte al del 2020 (126,7 %). Les necessitats de liquiditat de les empreses continuen sent molt fortes, tot i que l'endeutament per poder tan sols sobreviure s'ha alleugerit. L'endeutament públic de 9.005 milions d'euros representa el 31,3 % del PIB de les Balears; per tant, es redueix un -1,26 % respecte al 2020.

També és remarcable l'augment del 9,8 % del volum d'estalvis en dipòsits bancaris a les Illes: 29.995 milions d'euros, la qual cosa denota un potencial de consum important quant a la demanda interna de la nostra comunitat.

La recuperació econòmica també ha suposat un increment generalitzat de les emissions contaminants a l'atmosfera. A més, preocupa el balanç hídric clarament negatiu del 2021, malgrat els grans contrastos de períodes molt llargs de sequera i d'altres de més curts però molt intensos de fortes pluges. Aquesta és una de les conseqüències del canvi climàtic. També ha empitjorat la qualitat de les aigües de bany de 12 platges; 3 platges les han millorades. La reactivació econòmica ha comportat una major producció de residus, si bé l'augment de la recollida selectiva és superior a la de rebuig. La producció d'energia renovable a les Balears suposa un 5,7 % de la producció total, i l'energia importada per cable suposa el 16,1 %.

Els aspectes mediambientals positius són que no hi ha hagut incendis forestals significatius, que ha augmentat un 5,1 % la superfície destinada a producció ecològica i que es mantenen els vectors de biodiversitat.

Pel que fa a la recuperació econòmica, destaca l'increment de persones ocupades a les Balears: 552.900 persones, fet que suposa un increment de 24.675 persones quant a l'any 2020. La pujada afecta tant homes com dones, joves i persones de més de 55 anys. Destaquen les 124.400 de persones estrangeres ocupades, que impliquen un augment

del 8,8 % respecte al 2020 i que suposa el 22,5 % del total del mercat de treball de les Illes. Som la comunitat autònoma amb més percentatge de persones estrangeres sobre el total d'ocupats. L'increment d'ocupació de la població espanyola és del 3,5 %.

La MEMÒRIA del CES continua fent un seguiment dels aspectes qualitius de la feina a les Balears. Així, 8 de 10 cada persones ocupades a jornada parcial són dones. Segons l'índex de qualitat del treball que elabora el CES en la MEMÒRIA, destaca la baixada relativa de les Illes respecte a altres comunitats. A més d'altres consideracions que es detallen, es remarca que la moderació salarial derivada de la pandèmia, juntament amb la inflació, provoca una pèrdua de poder adquisitiu de la població assalariada i de la majoria de la ciutadania.

Del capítol social de la MEMÒRIA, cal destacar que el 2021 les Balears són de les quatre comunitats autònomes on augmenta la població: 1.465 persones (un +0,1 %). L'1 de gener de 2021 la població resident a les Balears és d'1.173.008 persones. Per primer cop la quantitat de majors de 65 anys supera la de menors de 16 anys. La població nascuda fora de les Balears és del 46 %: a Mallorca, el 43,8 %; a Menorca, el 41,4 %; a Eivissa, el 60,5 %, i a Formentera, el 64 %. La població nascuda a l'estranger respecte a la població de les Illes és del 24,4 %: a Mallorca, el 24 %; a Menorca, el 17,7 %; a Eivissa, el 30,3 %, i a Formentera, el 33,2 %. Unes dades que es comenten a l'apartat de llengua i que cal recordar que també han estat objecte d'estudi per part del CES en el monogràfic que presentà al Govern de les Illes Balears sobre el repte demogràfic a les Illes.

Globalment, cal ressaltar que, malgrat la pandèmia, i gràcies a l'esforç fiscal, a l'endeutament públic i a l'ajut dels fons europeus, les inversions en matèria d'educació, sanitat i serveis socials han augmentat de manera significativa l'any 2021. Les necessitats de la població així ho exigien, encara que no s'hagi pogut arribar als nivells que haurien estat necessaris.

No és tasca fàcil recuperar els serveis sanitaris amb la presència de la COVID 19 i amb uns professionals bastant esgotats, recursos sempre escassos i manca de professionals segons les necessitats exigides. També els reptes educatius de les Illes Balears són clars, amb el percentatge d'alumnat estranger major d'Espanya; les xifres d'abandonament escolar bastant elevades, malgrat que s'hagin reduït significativament en aquest període de crisi, i sortint de les mesures excepcionals amb què s'impartí l'educació durant la pandèmia. Pel que fa als serveis socials, la reformulació de les prestacions i les rendes mínimes arran dels canvis implantats per l'Estat en l'ingrés mínim vital s'ha dirigit a completar els buits de prestació d'aquest ingrés. Han augmentat els serveis de teleassistència i de prestació econòmica a cuidadores i cuidadors de l'entorn familiar, però queda molta feina per fer. Tan sols un 13,9 del total de persones cuidadores no professionals estan donades d'alta en el conveni especial de la Seguretat Social.

Les dificultats per accedir a l'habitatge a les Balears es detallen a l'apartat corresponent. Els preus i les transaccions assoleixen xifres rècord, i augmenten les dificultats perquè la ciutadania accedeixi a un habitatge. Amb tot, la taxa de pobresa relativa a les Balears (17,5 %) està per sota de la mitjana espanyola.

A l'apartat de justícia s'assenyala que l'any 2021 s'han presentat 146.775 reclamacions i se n'han resolt 146.376, pràcticament es resol quasi tot el que entra, tot i que hi continua havent una pendència de 70.000 casos per resoldre, xifra que s'ha reduït un 12 % l'any 2021. L'activitat delictiva, els delictes de violència sobre les dones i les execucions hipotecàries han augmentat.

Finalment, aquest any a la MEMÒRIA hem separat els apartats de llengua i cultura. Intentam aportar les dades estadístiques més recents, però a vegades la separació de competències, la gestió de les dades i els criteris de recopilació no permeten exposar de manera més exhaustiva el conjunt de l'activitat cultural que es produeix a cada illa. El paper social de la llengua catalana i la rellevància de la cultura en una societat avançada es convertiran en dos elements clau per esbrinar el grau de cohesió social de la societat il·lenca. A la MEMÒRIA intentarem reflectir i mesurar aquests components socials importants.

Esperam que com cada any la MEMÒRIA sigui útil a la nostra societat. Aquesta és l'única finalitat que hi ha darrere el treball de tot l'equip del CES, especialment dels consellers i conselleres de la Comissió de la Memòria, dels col·laboradors i col·laboradores que l'han redactada sota la direcció de la cap d'estudis, Anna Grau, i de totes les persones i empreses que han participat en la confecció tècnica.

A tots ells i elles, moltes gràcies per la feina i el bon treball.

El president del CES

Rafel Ballester Salvà



El secretari general del CES

Josep Valero González



CAPÍTOL I

PANORAMA
ECONÒMIC I MEDIAMBIENTAL DE
LES ILLES BALEARS

I.1. Panorama econòmic de les Illes Balears

1. L'ECONOMIA DE LES ILLES BALEARS

Després de la caiguda històrica de l'economia balear l'any 2020 —la més pronunciada de tot l'Estat espanyol degut a la forta dependència de l'activitat turística—, l'any 2021 el creixement regional de l'economia balear ha experimentat un rebot important. És el més pronunciat de tot l'Estat i les previsions apunten que les Balears també lideraran el creixement l'any 2022¹.

El 2021, el VAB a preus constants de l'economia de les Illes Balears ha estat de 24.953,5 milions d'euros, inferior encara als 28.497,4 milions d'euros de l'any 2019, amb la qual cosa és un 12,4% inferior al del 2019. La distribució del VAB real per sectors econòmics mostra com tots els sectors excepte el primari encara estan per sota dels nivells del 2019: el primari, amb 11,1 milions més (9,5%); l'energia i la indústria amb 99,4 milions menys (-5,36%); la construcció, amb 48,6 milions menys (-2,23%), i els serveis, amb 3.407 milions per sota del nivell del 2019 (-13,99%)².

Si es compara la dinàmica del creixement real sectorial de l'etapa de la recuperació de la Gran Recessió (2009-2018) amb el període afectat per la crisi de la covid al llarg dels anys 2019-2021, es veu que en el període 2009-2018 els serveis, amb un creixement real del 2,1%, i el primari, amb un 0,8%, van ser els protagonistes del creixement regional real, situat en un 1,6%, ja que tant la construcció com la indústria van tenir un creixement negatiu del -0,6%. En l'etapa de la crisi de la covid, el creixement regional cau un 3,7%, i són precisament els serveis els que han experimentat la caiguda principal, amb un -4,3%; seguits per la indústria, amb una caiguda del 2,2%, i la construcció, amb un -1,2%. El sector primari és l'únic que creix, amb un 2%. De fet, és l'únic sector que al llarg de tots els períodes analitzats des del 2004 presenta taxes positives de creixement³.

Si s'analitza el creixement econòmic de les Balears al llarg dels darrers vuit anys (2014-2021) i es compara amb Espanya i la zona euro, resulta que les dades de les Balears són millors que a la zona euro per al període 2015-2019. En relació amb Espanya, només són més

Després de la caiguda històrica de l'economia balear, l'any 2021 ha liderat el creixement econòmic a l'Estat. Tot i això, encara no s'han recuperat les xifres de 2019

1. Les dades presenten variacions segons la font utilitzada, com l'INE o Funcas, però assenyalen la mateixa tendència.
2. Direcció General de Model Econòmic i Ocupació (2022). *Indicadors d'estructura econòmica balear*. Disponible a: <http://www.caib.es/govern/sac/fitxa.do?codi=3203854&coduo=2390823&lang=ca> [consulta: 22 juny 2022].
3. Direcció General de Model Econòmic i Ocupació (GOIB). (2022). *Publicacions de conjuntura i estructura Econòmica i Laboral*. Disponible a: <https://www.caib.es/govern/sac/fitxa.do?codi=3178995&coduo=2390823&lang=ca> [consulta: 29 d'agost de 2022].

Quadre I-1. PIB a preus constants per comunitats autònomes (% de variació anual) (2001-2022)

	Mitjanes anuals			2019	2020	Previsions	
	2001-2007	2008-2013	2014-2019			2021	2022
Andalusia	3,6	-1,8	2,5	2,0	-10,0	4,8	4,4
Aragó	3,4	-1,4	2,0	1,1	-8,5	3,8	3,3
Astúries	3,0	-2,0	1,5	1,4	-10,2	5,5	4,0
Illes Balears	2,4	-0,9	3,4	2,9	-21,7	10,8	9,9
Illes Canàries	2,8	-1,5	2,5	2,5	-18,1	7,0	7,8
Cantàbria	2,9	-1,8	2,2	1,5	-9,8	4,7	3,3
Castella i Lleó	2,6	-1,5	1,7	0,8	-8,7	4,7	3,3
Castella-la Manxa	4,6	-1,2	2,0	0,9	-7,9	4,2	3,3
Catalunya	3,5	-1,4	2,8	2,1	-11,5	5,2	4,2
Com. Valenciana	3,5	-2,1	2,7	2,0	-10,1	5,0	4,2
Extremadura	3,3	-0,8	2,0	1,9	-7,4	4,2	3,3
Galícia	3,5	-1,2	2,4	1,6	-9,1	5,1	3,8
Madrid	3,8	-0,5	3,1	3,1	-11,0	5,3	4,1
Múrcia	3,9	-1,4	3,1	2,2	-8,3	4,0	3,5
Navarra	3,3	-0,9	2,6	2,5	-8,6	4,4	3,6
País Basc	2,9	-1,1	2,4	1,6	-10,9	4,9	3,9
La Rioja	3,5	-1,6	1,8	1,6	-9,5	4,8	3,5
Espanya	3,4	-1,3	2,6	2,1	-10,8	5,1	4,2

Font: Funcas (2022). Coyuntura econòmica. Comunidades autónomas. Disponible a: <https://www.funcas.es/coyuntura-economica/comunidades-autonomas/> [consulta: 22 de juny de 2022].

bones durant el trienni 2016-2018⁴. Sobretot cal destacar com, per l'efecte de la covid-19, aquest millor comportament relatiu de les Balears els anys indicats ja no es compleix el 2020, atès que les Illes passen a ser amb diferència la comunitat que registra la caiguda més pronunciada, amb un diferencial negatiu respecte a la zona euro de 14,2 punts i respecte a Espanya, -9,8 punts. Tanmateix, el rebot que es produeix a totes les economies el 2021 és molt més pronunciat a les Balears, ja que aquest any presenta uns diferencials positius respecte a la zona euro de 5 punts, i respecte a Espanya, de 5,3 punts.

Pel que fa al VAB per illes, es pot comprovar que en valors corrents l'any 2021 Mallorca assoleix un VAB de 21.698,8 milions d'euros, un 11% superior al del 2020, però inferior encara als 24.202,6 milions d'euros de l'any 2019. Això suposa 2.503,8 milions d'euros per sota, és a dir, un 10,35% inferior al del 2019. A les Pitiüses, s'assoleix un VAB de 3.451,2 milions d'euros, un 12,7% superior al del 2020, però inferior encara als 4.066 milions d'euros de l'any 2019. Aquest fet suposa 615 milions d'euros per sota, és a dir, un 15,12% inferior al del 2019. A Menorca s'obté un VAB de 2.202,8 milions d'euros, un 11,7% superior al del 2020, tot i que

4. Les fonts estadístiques emprades per la Direcció General de Model Econòmic i Ocupació del Govern de les Illes Balears i l'INE difereixen a l'hora de fer les estimacions sobre el creixement del PIB. Per tant, aquesta afirmació només es pot mantenir a partir de la informació de la Direcció General de Model Econòmic i Ocupació del Govern de les Illes Balears.

inferior encara als 2.453,8 milions d'euros de l'any 2019. Això suposa 233 milions d'euros per sota, és a dir, un 9,57% inferior al del 2019⁵.

Quant al valor absolut en euros constants, Mallorca arriba a un VAB de 19.795,5 milions d'euros, amb una recuperació del 10,1%, mentre que a les Pitiüses i a Menorca ha estat de 3.148,4 milions (11,8%) i de 2.009,6 milions (10,8%) respectivament. Es pot destacar el millor comportament relatiu de les illes menors respecte a Mallorca. Pel que fa a les comparatives en valors reals en relació amb l'any 2019, tampoc no hi ha cap illa que recuperi els nivells del 2019. Mallorca va assolir un VAB de 22.462,8 milions, 2.667,3 milions d'euros superior al del 2021, és a dir, el VAB de l'any 2021 se situa un 10,87% per sota del del 2019. A les Pitiüses es va obtenir un VAB de 3.773,9 milions d'euros, 625,5 milions d'euros per sobre del del 2021, és a dir, el VAB de l'any 2021 és un 16,57% inferior al del 2019. A Menorca es va tenir un VAB de 2.260,7 milions d'euros, 251,1 milions d'euros per sobre del de l'any 2021, és a dir, el VAB de l'any 2021 se situa un 11,1% per sota del del 2019.

L'estructura econòmica per illes identifica el pes preponderant de Mallorca, entorn d'un 79,3%, mentre que les Pitiüses i Menorca es distribueixen el 20% restant (un 12,6% les Pitiüses i un 8,1% Menorca). D'aquesta manera, el comportament del PIB de Mallorca acaba determinant el comportament de l'economia regional.

L'impacte de la crisi de la covid-19 quant a la variació en el nombre d'empreses no s'ha deixat notar fins al 2021, ja que l'any 2020, amb un total de 100.022 empreses, representa el màxim històric de tota la sèrie 2008-2021. Així, el 2021 el nombre d'empreses a les Illes Balears ha disminuït en 1.902 (-1,9%), amb un total de 98.120 empreses (4.785 empreses més que les que hi havia l'any 2008, amb un increment del 5,1%). Les quatre principals branques d'activitat pel nombre d'empreses són: comerç i reparacions, amb 15.474 empreses i una disminució de 410 empreses (-2,6%); activitats professionals, científiques i tècniques, amb 11.244 empreses i una disminució de 266 empreses (-2,3%); construcció d'edificis, amb 10.421 empreses i un descens de 296 empreses (-2,8%), i hostaleria, amb 10.403 empreses i una baixada de 276 empreses (-2,6%)⁶.

L'any 2021 va estar marcat per l'inici de la fi de la pandèmia i es va notar en el comerç exterior. D'una banda, les exportacions de les Illes Balears es van recuperar a bon ritme. Concretament, el valor tendència anual, que corregeix l'estacionalitat, es va situar en nivells similars als del 2019. En total, es van registrar 1.793,4 milions d'euros d'exportacions, fet que va suposar un 10% més que l'any anterior. De l'altra, les importacions van assolir els 1.380,2 milions d'euros i van augmentar un 39% respecte al 2020, quan van patir una reducció dràstica fins a retrocedir a valors de fa vint anys. El descens, que ja s'havia iniciat lentament un any enrere, va acabar el 2020 amb una minoració del 37% i el 2021 amb una recuperació del 39%. Entre els motius principals van destacar l'augment de l'activitat turística, la recuperació de l'activitat i el consum per part de la població resident i la tendència creixent de consumir producte local.

5. Elaboració pròpia a partir de la Direcció General de Model Econòmic i Ocupació (2022). Indicadors d'estructura econòmica balear. Disponible a: <http://www.caib.es/govern/sac/fitxa.do?codi=3203854&coduo=2390823&lang=ca> [consulta: 22 de juny de 2022]. Valors del 2021 calculats emprant el deflactor d'Espanya.

6. INE (2022) *Explotació estadística del directori central d'empreses. DIRCE*. Disponible a: <https://www.ine.es/dynt3/inebase/index.htm?padre=54&capsel=54> [consulta: 22 de juny de 2022].

A conseqüència del valor més elevat de les exportacions que de les importacions, es va produir una situació poc habitual en l'economia de l'arxipèlag: el 2021 el saldo comercial va ser positiu. Això només s'havia aconseguit anteriorment, i per un breu període de temps, el 2009 i el 2020. Així, el 2021 es va tancar l'any amb un superàvit comercial per valor de 412,9 milions d'euros, el doble que el 2019⁷.

Les dades del registre d'inversions exteriors del Ministeri d'Indústria, Comerç i Turisme permeten afirmar que la inversió bruta estrangera sense entitats de tinença de valors estrangers (ETVE) per comunitats autònomes per l'any 2021 a les Illes Balears ha estat de 334,5 milions d'euros. Això és un creixement del 191,9%, la qual cosa representa una variació absoluta positiva de 219,9 milions d'euros⁸.

L'any 2021 —gràcies a la recuperació econòmica, la dificultat per tornar a la normalitat, la logística de les cadenes de valor internacional i, sobretot, als increments dels preus energètics a partir del darrer trimestre— ha suposat retornar a taxes d'inflació positives. Cal recordar que la covid-19 va provocar una deflació generalitzada en el conjunt de comunitats autònomes, excepte en el cas de les Canàries. L'any 2021 la inflació interanual ha estat del 3,3% a les Balears (3,6 punts per sobre de la de l'any passat) i d'un 3,4% per al conjunt de l'economia espanyola (3,4 punts per sobre de la de l'any passat). Per comunitats autònomes, les Balears són a la setena posició. Per sobre, només hi ha les dues Castelles, Galícia, Aragó, Extremadura i Navarra⁹.

Les Balears han perdut posicions en la renda per capita per comunitats autònomes fins i tot en etapes de recuperació

Segons Funcas, l'evolució (en base 100 = Espanya) de la renda real per capita de les Balears respecte a la resta de comunitats autònomes en el període 2000-2020 ha estat la més regressiva en el conjunt de comunitats autònomes. Així, al llarg de la primera dècada del segle XXI ha passat de la segona posició relativa (120,5), l'any 2000, a la setena posició (105,9) l'any 2010, amb una pèrdua de 24,6 punts del nivell relatiu. A més, aquesta pèrdua significativa de renda per capita s'ha agreujat fins i tot al llarg de

l'etapa de la recuperació de la Gran Recessió i per la covid-19 al llarg de la segona dècada d'aquest segle, en què s'ha passat de la setena posició relativa (105,9) l'any 2010 a la desena posició (90,8) el 2020, amb una pèrdua addicional de 15,1 punts del seu nivell relatiu. Només la recuperació prevista per Funcas al llarg de l'any 2021 de 4,5 punts i de 2022 en 3,9 punts pot permetre recuperar els nivells propers a la mitjana estatal l'any 2022 (99,2) i recuperar la setena posició que ja tenia l'any 2010¹⁰.

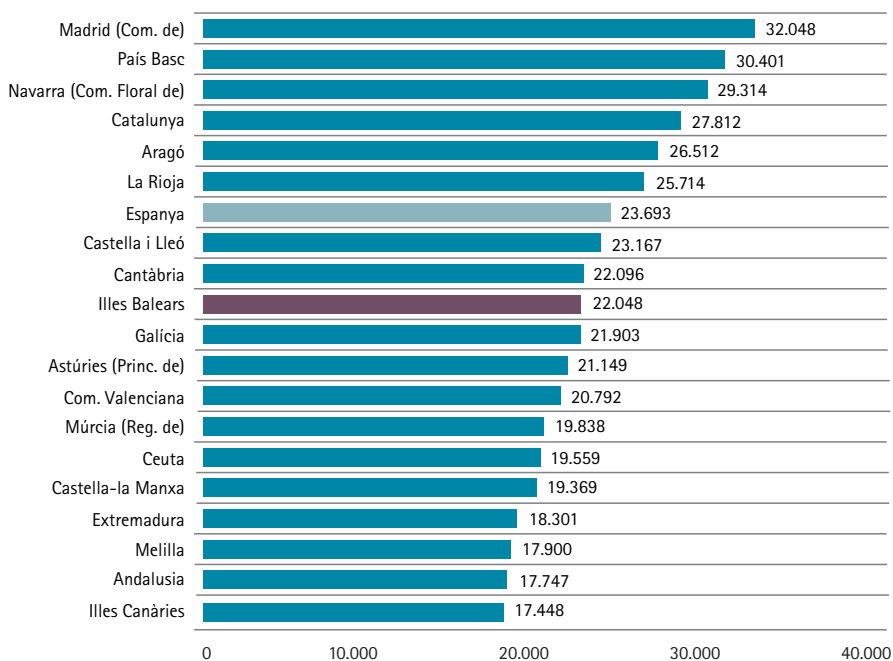
7. Agencia Tributaria (2022). *Estadísticas de Comercio Exterior*. Disponible a: <https://sede.agenciatributaria.gob.es/Sede/estadisticas/estadisticas-comercio-exterior.html> [consulta: 22 de juny de 2022].

8. Ministeri d'Indústria, Comerç i Turisme (2022). *Estadísticas, Publicaciones e Informes*. Disponible a: <https://comercio.gob.es/es-es/publicaciones-estadisticas/Paginas/publicaciones-estadisticas.aspx> [consulta: 22 de juny de 2022].

9. INE (2022). *Cálcul de variacions de l'índex de Preus de Consum (sistema IPC base 2021)* Disponible a: <https://www.ine.es/varipc> [consulta: 22 de juny de 2022].

10. Funcas (2022). *Coyuntura econòmica. Comunidades autónomas*. Disponible a: <https://www.funcas.es/coyuntura-economica/comunidades-autonomas/> [consulta: 22 de juny de 2022].

Gràfic I-1.1. PIB per capita en euros per comunitats autònomes (2020)



Font: Elaboració pròpia a partir de dades de l'INE (2022). Contabilidad regional de España. Resultados. Disponible a: https://www.ine.es/dyngs/INEbase/es/operacion.htm?c=Estadistica_C&cid=1254736167628&menu=resultados&idp=1254735576581 [consulta: 22 de juny de 2022].

A partir de les darreres dades de la comptabilitat regional de l'INE en el període 2010-2020, a les Balears la remuneració dels salaris el 2010 era un 50,9% de la renda regional i el 2020 va representar un 50,7%, amb una pèrdua de 0,1 punts en la representació a la renda regional. Per al conjunt de l'Estat, la participació dels salaris en la renda nacional se situen en el 53,5% el 2010 i en el 53,1% el 2020, amb una pèrdua de 0,3 punts¹¹.

Aquest fenomen de pèrdua de participació dels salaris en la renda regional és comú a totes les comunitats autònomes al llarg del període analitzat, excepte en el cas de Madrid, les Canàries, el País Basc i Astúries. Les Balears, dins de les comunitats en què els salaris perden pes en la participació de la renda regional, són la que ho fa amb menys intensitat.

Aquestes variacions de la participació dels salaris en la renda regional al llarg d'aquests anys es poden explicar per les diferències de creixement en les variables que determinen els costos laborals unitaris (CLU); és a dir, entre el valor dels salaris horaris i la

11. INE (2022). Contabilidad regional de España. Resultados. Disponible a: https://www.ine.es/dyngs/INEbase/es/operacion.htm?c=Estadistica_C&cid=1254736167628&menu=resultados&idp=1254735576581 [consulta: 22 de juny de 2022].

productivitat horària. Aquesta diferència en termes dels factors de creixement per a aquestes variables situen les Balears en un valor de -0,0074, mentre que el conjunt de comunitats autònomes estan en un valor de -0,0023 punts. Val a dir que tant pel creixement de la productivitat horària com pel creixement del salari per hora treballada, en el període 2010-2020 les Illes Balears ja no ocupen la primera posició en el marc de les 17 comunitats autònomes. Pel que fa a la productivitat horària, amb un creixement del 14,2% se situa en setè lloc, només 0,018 punts per sobre de la mitjana regional. Respecte als salaris horaris, es col·loca en onzena posició, amb un creixement del 0,01% i 0,031 punts per sota del creixement regional¹².

2. EL SECTOR PRIMARI

L'any 2021 ha continuat amb els efectes negatius que es varen produir el 2020 amb l'esclat de la crisi sanitària i els seus efectes sobre la comercialització agroalimentària a l'hostaleria i la restauració. Tot i això, les línies d'evolució marquen una tendència a la superació de la crisi.

El sector primari balear ha tingut una producció final en termes corrents de 245.806.980 euros. El sector agrari ha aportat un 82% al total; la producció pesquera, el 13%, i, finalment, la producció forestal, un 5%. La producció final agrària ha sofert una davallada de l'1%, marcada per les condicions de l'activitat econòmica general adverses i pel fet insular. Principalment, ha estat afectada la producció ramadera, amb una disminució del 5% respecte al 2020. El 2021, el sector pesquer també va viure un retrocés i va suportar un descens del 3%. El sector forestal l'any 2021 ha tingut una evolució positiva, amb una pujada del 5%, arribant a una producció d'11.866.342 euros¹³.

L'increment dels costos de producció dificulta la viabilitat de moltes explotacions, ja que les persones dedicades a l'agricultura estan constretes entre els costos més alts per produir i la dificultat de traslladar-los als preus de venda de les seves produccions. En el cas balear, el problema és més greu a causa que el factor de la insularitat provoca una pujada més gran dels costos de producció. L'any 2021, que havia de ser el que marcàs el final d'una situació complicada precipitada per la pandèmia, de manera inesperada ha vist com apareixien noves incerteses a l'horitzó que demanden més esforços del sector i noves perspectives per part de les polítiques públiques referides al sector primari.

12. INE (2022). *Encuesta de estructura salarial*. Disponible a: <https://www.ine.es/dynt3/inebase/es/index.htm?padre=4563> [consulta: 23 de juny de 2022].

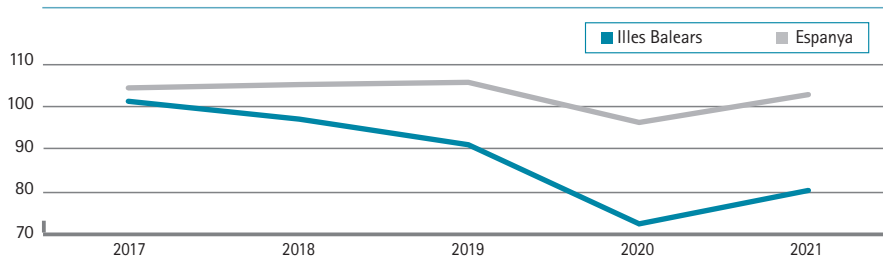
13. Serveis de Millora Agrària i Pesquera (SEMILLA), Institut de Recerca i Formació Agroalimentària i Pesquera de les Illes Balears (IRFAP).

3. INDÚSTRIA I ENERGIA

Si bé les variables de valor afegit brut i ocupació en el sector industrial havien mostrat en anys precedents una pèrdua de representativitat suau i constant en l'economia de l'arxipèlag, la pandèmia de la covid-19 ha afectat de manera més important uns altres sectors, principalment els serveis, i, per tant, la indústria ha guanyat pes de forma indirecta.

La caiguda de la producció durant el 2020 a causa de la covid-19 es reflecteix en l'índex de producció industrial (IPI), que el 2020 cau 20 punts respecte al 2019. D'aquests punts, en recupera 10 el 2021, tot i que encara se situa 20 punts per sota dels 101,3 que presentava el 2017.

Gràfic I-3.1. Índex de producció industrial (IPI) a les Illes Balears i Espanya (base 2015) (2017-2021)



Font: INE (2022). Índex de producció industrial. Disponible a: https://www.ine.es/dyngs/INEbase/es/operacion.htm?c=Estadistica_C&cid=1254736145519&menu=resultados&idp=1254735576715 [consulta: 1 de juny de 2022].

S'observa la distància cada vegada més àmplia respecte d'Espanya de l'índex de producció industrial. Si el 2017 era de 3,2 punts, el 2020 va ser de -24,3 punts, i el 2021, de -23 punts; un vertader senyal d'alarma.

El 2020, el nombre d'empreses industrials a les Illes Balears va caure un 4,2%, fins a les 4.834, amb 113 empreses menys. D'aquesta manera es va trencar una tendència positiva. El 2021, amb 4.735 empreses, continua la tendència negativa amb gairebé 100 empreses menys que l'any anterior, 95 de les quals pertanyen a la indústria manufacturera. En qualsevol cas, si bé el 2021 no s'observa cap increment del nombre d'empreses en la indústria respecte del 2020, almenys sí que la gran majoria de grups al marge de la indústria manufacturera no presenten cap variació negativa, atès que la variació zero és la dada més habitual¹⁴.

Les dades evidencien una indústria balear menys dinàmica en termes de producció (IPI) i més inflacionista pel que fa a preus (IPRI)

14. INE. (2022). *Explotación estadística del directorio central de empresas. DIRCE*. https://www.ine.es/dyngs/INEbase/operacion.htm?c=Estadistica_C&cid=1254736160707&menu=resultados&secc=1254736157638&idp=1254735576550.

4. CONSTRUCCIÓ

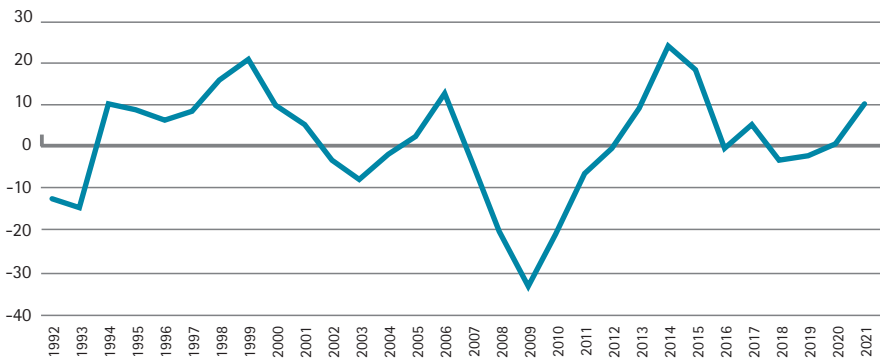
La construcció ha estat un dels sectors que més bé s'ha comportat en comparació amb els altres grans sectors. Així, com que el sector ha decrescut la meitat que el conjunt dels sectors, el seu pes respecte al PIB total de les Balears ha guanyat importància respecte al dels darrers anys. El 2020, el PIB del sector va representar el 8,1% del PIB total, 0,9 punts percentuals més que el 2019 (7,2%), encara que 1,7 punts menys que el 2010 (9,8%)¹⁵.

La gran majoria dels indicadors que mesuren l'activitat del sector de la construcció van assolir xifres similars al 2008, fins i tot en alguns casos les van superar i registrar màxims

Pel que fa a l'indicador global d'activitat (IGA), que mesura l'evolució futura del sector pel comportament de les vendes de ciment i dels afiliats a la Seguretat Social, s'ha incrementat fins a una taxa del 10,3%. Aquest índex tendeix a donar més importància a l'evolució de l'activitat futura del sector que a l'activitat feta, que només mesura variables físiques i no monetàries, a diferència del PIB i del VAB.

El 2021, l'IGA ha estat positiu. A més, segons aquest indicador, sembla que el 2022 es registrarà una situació similar. Tot i això, entraran en joc altres variables que no s'han considerat en aquest índex (com l'escalada de preus dels combustibles, el conflicte a Ucraïna, el desproveïment de materials per part de Rússia o la Xina, el problema del transport, etc.) i que, sens dubte, podrien condicionar l'evolució del sector.

Gràfic I-4.1. Percentatge de variació de l'indicador global d'activitat en el sector de la construcció (1992-2021)



Font: Elaboració pròpia a partir de les dades d'aprovisionament exterior de ciment de l'Autoritat Portuària de Balears i d'afiliació de la Seguretat Social.

15. Instituto Nacional de Estadística (2020). *Contabilidad regional de España*. Disponible a: https://www.ine.es/dyngs/INEbase/es/operacion.htm?c=Estadistica_C&cid=1254736167628&menu=resultados&idp=1254735576581 [consulta: 30 maig 2022].

La trajectòria de l'IGA va ser positiva entre el 2013 i el 2017 i va arribar a un màxim el 2014. A partir de llavors, va disminuir fins al 2018, quan va registrar el pitjor valor de la darrera dècada (-3,0%). A partir d'aquest punt d'inflexió, l'índex s'ha recuperat any rere any: el 2019 es va estimar en un -2,3%; el 2020, en un 0,8%, i el 2021, en un 10,3%, amb alguns matisos.

El ciment constitueix una de les variables explicatives de l'activitat present de construcció més important, ja que és un material que s'empra en la primera fase i reflecteix els moviments del sector.

La quantitat de ciment utilitzat parteix del càlcul del flux d'entrades i sortides dels ports, amb xifres facilitades per l'Autoritat Portuària de Balears. Des del 2019 no s'ha produït ciment a les Illes; per tant, aquest canvi ha suposat un moviment portuari més gran a tots els ports illencs, amb més incidència a Mallorca, que es converteix en l'única forma d'aprovisionament de ciment de la comunitat.

L'aprovisionament exterior net de ciment, que es calcula sobre la base de la quantitat de material que prové de l'exterior per via marítima una vegada descomptades les sortides, ha assolit un gran volum, perquè s'ha hagut de suplir la producció local i ha triplicat les xifres del 2017 i del 2018. El 2021 ha arribat als 386,9 milers de tones, una reducció del 15,8% respecte al 2020 (459,7 milers de tones). Com s'ha explicat anteriorment, aquest comportament va cridar l'atenció a causa de l'elevada activitat constructora del 2021. Segons el sector, el 2021 la demanda de ciment ha estat molt similar a la del 2020, i tot indica que part del ciment desembarcat a les Balears no es va arribar a consumir el mateix 2020, sinó que s'ha utilitzat el 2021. S'estima que la variació d'estocs no va ser zero i, per tant, el consum de ciment ha estat semblant.

La inversió pública ha recuperat el dinamisme del període d'abans de la pandèmia i, encara que no ha arribat a les xifres del 2019 —que van suposar un màxim des del 2011—, ha implicat que hagi estat el segon millor any de la darrera dècada. El 2021 s'han licitat 585,6 milions d'euros, un 34,2% més que l'any anterior, en bona part a causa del fort compromís dels ens locals en la construcció d'obra civil¹⁶.

Ha estat un bon any per a la inversió privada en habitatge lliure. D'una banda, l'activitat en curs ha estat elevada perquè s'han acabat més de 2.800 habitatges —una de les quantitats més altes des del 2012— i se n'han començat 3.400 més, xifra rècord de la sèrie. Els que no s'han activat han estat els habitatges públics, que han reduït la quantitat per segon any (-5,1%)¹⁷. D'altra banda, els indicadors avançats referits a l'activitat per al 2022, com ara les obres i els habitatges visats o les reformes visades, també han augmentat. La inversió privada segueix un model d'activitat centrat en la nova construcció i en la reforma dels habitatges unifamiliars¹⁸.

16. Asociación de Empresas Constructoras y Concesionarias de Infraestructuras, SEOPAN (2021). *Licitación*. Disponible a: <https://seopan.es/licitacion/> [consulta: 2 de juny de 2022].

17. Elaboració pròpia a partir de dades de la Direcció General d'Habitatge i Arquitectura (GOIB) i Ministeri de Transports, Mobilitat i Agenda Urbana (GdE).

18. Col·legi Oficial d'Arquitectes de les Illes Balears (COAIB).

5. EL SECTOR DE SERVEIS

El sector de serveis és el més important de l'economia en volum de producció i d'ocupació, i tant el seu pes com l'estructura i la composició de les seves activitats condicionen cada vegada més la naturalesa i l'orientació del model econòmic de les Illes Balears. Malgrat que les activitats que s'hi engloben són molt heterogènies, el predomini de les que estan relacionades amb el turisme és pràcticament absolut.

Després del daltabaix provocat per la pandèmia, durant el 2021 un conjunt de factors —les campanyes de vacunació, el final de l'estat d'alarma, la desescalada de les mesures de restricció, la implantació del certificat digital a la UE, la gran demanda turística domèstica...— impulsen, especialment a partir del segon trimestre i de manera més notòria a partir del tercer, la recuperació econòmica fonamentalment gràcies a la normalització gradual de les activitats més vinculades al turisme. Per aquest motiu, encara que no s'arriba als nivells assolits abans de la crisi sanitària, el 2021 es pot considerar l'any del retorn al camí del creixement del sector de serveis.

Tanmateix, també es podria definir com un any de transició entre dos xocs econòmics de distinta naturalesa que poden engendrar impactes socials i turbulències econòmiques ara per ara difícils de desxifrar. En el cas de les Illes Balears, durant la pandèmia la forta dependència dels serveis turístics ha revelat algunes vulnerabilitats estructurals del model econòmic. El 2021, en canvi, ha afavorit la recuperació del sector —i, per extensió, de l'economia— amb una gran capacitat d'adaptació a la nova situació fins al punt de mostrar-se immune a l'elevada inflació.

Tot i que el sector ha liderat la recuperació econòmica, persisteixen incerteses com l'escalada inflacionària i les pujades del tipus d'interès

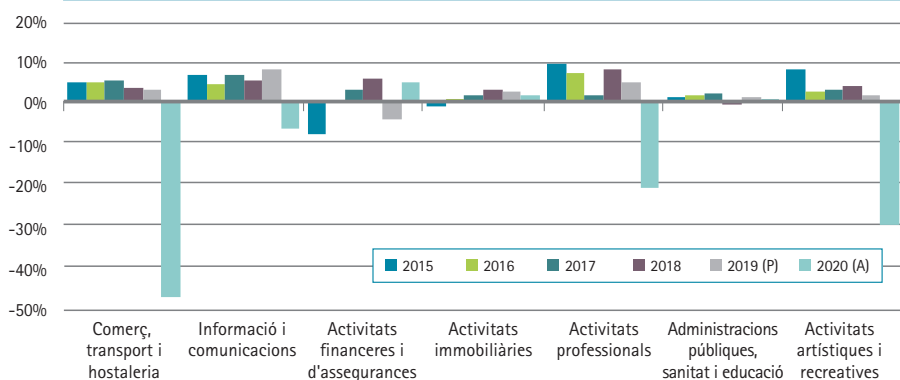
El 2021 la facturació total per la prestació de serveis i vendes de béns de les empreses de serveis de mercat no financers a les Balears creix un 21,8% interanual, gairebé 60,0 punts percentuals per sobre del valor registrat l'any precedent (-37,8%). Una lectura més detallada per branques d'activitat evidencia que les que estan vinculades al turisme i a la mobilitat són les que mostren un major dinamisme. La facturació de l'hostaleria puja un 109,0%; les activitats administratives i els serveis auxiliars —que inclouen el lloguer de vehicles, les agències de viatges,

els serveis de reserves, els operadors turístics, etc.—, un 31,7%; el transport i l'emmagatzematge, un 26,4%; finalment, el volum de negoci del comerç augmenta un 12,5%. La resta d'activitats, si bé encara romanen en negatiu, no presenten davallades tan dràstiques com les que es van registrar el 2020. Les activitats professionals, científiques i tècniques tanquen l'exercici amb una davallada d'un -3,2%, i les d'informació i comunicacions, amb un -1,1%¹⁹

19. INE (2022). *Indicadores de actividad del sector servicios (IASS)*. Disponible a: https://www.ine.es/dyngs/INEbase/es/operacion.htm?c=Estadistica_C&cid=1254736176863&menu=ultiDatos&idp=1254735576778 [consulta: 18 de juliol de 2022].

Ibestat (2022). *Indicadors d'activitat del sector serveis (IASS)*. Disponible a: https://ibestat.caib.es/ibestat/page?p_px_tablas&nodeld=9eda88c7-878c-4261-88d9-c4f10c92a03b&tab=metodologia [consulta: 18 de juliol de 2022].

Gràfic I-5.1. Índex de volum de negoci dels serveis (IASS) a les Illes Balears per sector d'activitat (% de var. interanual) (2016-2021)



Font: INE (2022). Indicadores de actividad del sector servicios (IASS). Disponible a: https://www.ine.es/dyngs/INEbase/es/operacion.htm?c=Estadistica_C&cid=1254736176863&menu=ultiDatos&idp=1254735576778 [consulta: 18 de juliol de 2022]. També: Ibestat (2022). Indicadors d'activitat del sector serveis (IASS). Disponible a: https://ibestat.caib.es/ibestat/page?p=px_tablas&nodel-d=9eda88c7-878c-4261-88d9-c4f10c92a03b&tab=metodologia [consulta: 18 de juliol de 2022].

6. TURISME

L'inici de la vacunació i la recuperació de la confiança dels viatgers permeteren reobrir els establiments turístics, però la persistència d'algunes restriccions i les onades de contagi impediren que s'arribés al nombre de turistes d'anys anteriors.

Les Illes Balears han registrat un total de 8,7 milions de turistes el 2021, molt per sobre dels 3,1 milions del 2020, tot i que encara lluny dels 16,4 milions del 2019. El turisme estranger s'ha més que triplicat a totes les illes, però el total de 6,3 milions no és ni la meitat que els visitants del 2019.

El turisme domèstic no augmenta tant en termes relatius, però s'acosta força als registres del 2019 i, fins i tot, els supera en els casos de Menorca i de les Pitiüses.

En comparació amb les altres comunitats autònomes turístiques de l'Estat, la forta recuperació de les Balears fa que l'arxipèlag el 2021 sigui la regió més ben posicionada respecte de 2019 en termes de nombre de turistes. Amb aquesta vigorosa recuperació, les Illes Balears encapçalen la llista de receptors de turisme estranger entre les regions considerades turístiques.

El 2021 es pot considerar un any de transició, una campanya a mig camí entre la pèrdua pràcticament total d'activitat i la recuperació dels nivells turístics previs a la pandèmia

L'evolució de la pandèmia i les mesures que es prenen per adequar-s'hi han distorsionat el patró estacional. Així, l'estada mitjana dels turistes s'ha escurçat als mesos de temporada alta de 2021 malgrat que s'ha allargat més d'una cinquena part en els de temporada baixa. La durada mitjana de les visites se situa en 7,2 dies, curiosament inferior a la de 2020 (7,6 dies) però mig dia més llarga que la de 2019. L'evolució és similar entre els turistes espanyols i els estrangers, però no així entre illes, ja que a Eivissa i Formentera es dona l'estada mitjana més llarga de la sèrie de les Pitiüses (d'ençà del 2016)²⁰.

Quant a la composició, el 2021 s'ha revertit parcialment el transvasament des dels allotjaments de mercat cap als de no mercat que es donà el 2020. Igualment, el motiu d'oci o vacances recupera pes en decrement dels motius de treball o negocis. També s'ha reprès la contractació de paquet turístic, després del daltabaix de l'any anterior.

La despesa turística total ha seguit una evolució semblant a la del nombre de turistes. S'ha més que triplicat respecte de 2020 i se situa en els 8.790 milions d'euros. La despesa per persona torna a superar els 1.000 euros i, fins i tot, se situa un punt percentual per sobre del nivell del 2019. La despesa diària remunta una quarta part, però decreix respecte de dos anys ençà.

Mallorca és l'illa que va més endarrerida en la recuperació dels nivells previs a la pandèmia. Els avenços en el nombre de turistes, les estades i la despesa són molt destacables i arriba a multiplicar els resultats del 2020, però just s'arriba a la meitat del 2019. No obstant això, la ràtio de despesa per persona continua sent la més alta de tot l'arxipèlag. La recuperació del turisme internacional ha estat més intensa que la del mercat espanyol.

Menorca manté la fortalesa del mercat espanyol, fet que dilueix la lenta recuperació en el mercat internacional. Com que fou la regió que mostrà més fortalesa el 2020, els creixements relatius que presenta són més moderats que la resta d'illes. Menorca té l'estacionalitat més alta i, a més, continua amb les ràtios de despesa turística per persona i dia més baixes.

Si bé les Pitiüses patiren amb més intensitat les restriccions sanitàries, el 2021 retornen al dinamisme i marquen el camí de la recuperació. Igual que la resta d'illes, encara no assoleix els nivells del 2019, però després de Menorca és la regió que més s'hi acostava i arriba a triplicar les xifres del 2020.

El nombre de viatgers allotjats als hotels creix amb vigor respecte de 2020, així com el de pernотacions. Els graus d'ocupació es pugen uns 20 punts i queden a mig camí de recuperar les ràtios del 2019. Menorca presenta el grau d'ocupació més alt per planta oberta i per planta existent, mentre que Eivissa i Formentera tenen el grau d'ocupació per places més elevat. Quant a la rendibilitat del sector hotelier, s'ha augmentat de nou la tarifa mitjana diària, i els ingressos per habitació disponible han augmentat considerablement, tot i que queden onze punts per davall del 2019.

20. Ibestat (2022). *Ocupació de l'oferta turística*. Disponible a: <https://ibestat.caib.es/ibestat/estadistiques/economia/turisme/ocupacio-oferta-turistica-hotels/614884d6-737a-401d-a8c3-a35519b8fec9> [consulta: 30 d'agost de 2022].

Quadre I-6.2. Estadets dels turistes amb destinació principal a les Balears per illa i país de residència (2020-2021)

	2021							% de variació 2021-2020			% de variació 2021-2019
	Total	% per illa	Temporada mitjana alta	% temporada mitjana alta	Temporada mitjana baixa	Temporada mitjana alta	Total	Temporada mitjana alta	Temporada mitjana baixa	Total	
Illes Balears	62.768.073	100%	56.575.782	90%	6.192.291	10%	165,4	212,8	11,3	-42,5	
Espanya (altres CA)	17.176.183	27%	15.137.397	88%	2.038.786	12%	63,8	86,3	-13,6	-2,8	
Estranger	45.591.888	73%	41.438.383	91%	4.153.505	9%	246,4	316,1	29,7	-50,2	
Mallorca	42.563.424	100%	37.368.250	88%	5.195.174	12%	168,4	234,8	10,6	-46,0	
Espanya (altres CA)	7.901.154	19%	6.404.976	81%	1.496.178	19%	45,4	71,2	-11,7	-20,3	
Estranger	34.662.270	81%	30.963.274	89%	3.698.996	11%	232,6	317,3	23,2	-49,7	
Menorca	7.605.723	100%	7.310.586	96%	295.137	4%	92,6	105,2	-23,6	-29,2	
Espanya (altres CA)	4.958.906	65%	4.734.337	95%	224.569	5%	62,2	74,1	-33,5	28,2	
Estranger	2.646.817	35%	2.576.247	97%	70.570	3%	196,7	205,6	44,0	-61,5	
Eivissa-Formentera	12.598.927	100%	11.896.946	94%	701.981	6%	227,9	253,8	46,4	-36,2	
Espanya (altres CA)	4.316.123	34%	3.998.083	93%	318.040	7%	116,4	140,0	-3,2	10,7	
Estranger	8.282.803	66%	7.898.863	95%	383.940	5%	348,4	365,7	154,7	-47,7	

Font: Elaboració pròpia a partir d'Ibestat (2022). Despesa i perfil dels turistes (EGATUR). Disponible a: https://ibestat.caib.es/ibestat/page?p=px_tablas&nodeid=f58f0937-c64f-469a-bad5-99f29bb59ce&lang=ca [consulta: 26 d'agost de 2022].

La recuperació de l'activitat s'ha reflectit també en el nombre d'empreses del sector turístic. L'ocupació i la contractació també milloren, si bé en termes relatius els increments són més moderats.

ANÀLISI DE LA PRODUCTIVITAT DEL SECTOR TURÍSTIC A LES BALEARS A PARTIR DE L'ESTADÍSTICA ESTRUCTURAL D'EMPRESES, SECTOR DE SERVEIS

El progrés econòmic dels territoris en termes qualitatiu té lloc gràcies a un ús més eficient dels factors de producció. Els avenços tecnològics, l'aparició de noves formes d'organització de la feina, la millora en la formació del personal i la incorporació de maquinària d'equip per fer tasques són tan sols uns quants exemples dels impulsors que permeten incrementar el rendiment i obtenir una major producció amb el mateix ús dels recursos.

Precisament, és la relació entre el valor obtingut i la quantia de factors necessaris per obtenir-lo la millor mesura per avaluar l'explotació dels recursos i comparar-ne l'eficiència. En la ciència econòmica, aquesta ràtio s'anomena *productivitat*. Així, la productivitat esdevé un factor clau per a un desenvolupament econòmic compatible amb la sostenibilitat ambiental i un indicador que permet fer el seguiment de la qualitat d'aquest creixement.

En un sector intensiu en mà d'obra com és el turisme, l'anàlisi de la productivitat aparent del treball pren una rellevància especial. Per una part, està relacionada amb la qualitat dels serveis oferts i, per una altra, amb les formes d'organització de la feina en les diferents branques d'activitat. A les Illes Balears, on el turisme té una importància indiscutible, es fa encara més necessari estudiar aquesta magnitud. En termes quantitius absoluts, el 2019 l'arxipèlag balear ocupà el cinquè lloc entre les regions europees per nombre de nits passades en establiments turístics en relació amb la població resident. Malgrat que es tracta d'una posició prou elevada, fou líder europeu entre el 2000 i el 2008 i tornà a ser-ho el 2011 i el 2012. Ara bé, assolir un nombre elevat de visitants no implica necessàriament nivells elevats de productivitat: cap de les deu regions més turístiques es troba entre les 10 primeres en productivitat. D'aquí la importància de complementar la informació quantitativa amb la qualitativa.

Aquesta magnitud s'ha obtingut per la divisió entre el valor afegit brut a cost dels factors i la mitjana anual del nombre de persones ocupades. Per tant, les dades que es donen són en termes nominals i s'ha optat per la productivitat per treballador en lloc de per hora treballada²¹. La productivitat aparent del treball el 2019 en el sector turístic a les Illes Balears fou de 49.218,50 euros per treballador. Aquesta productivitat és més alta que la mitjana del conjunt de serveis i del comerç, que a l'arxipèlag balear queda en 44.323 euros per persona ocupada. Les dues subbranques amb més productivitat són les que estan relacionades amb les activitats més intensives en capital: el transport de passatgers i les

21. D'aquesta manera, es pren la mateixa definició de *productivitat* considerada en publicacions anteriors del Consell Econòmic i Social de les Illes Balears (CES) quant a l'estadística estructural d'empreses: sectors serveis (abans enquesta de serveis) de les Illes Balears. Vegeu: Consell Econòmic i Social de les Illes Balears (2008). *L'enquesta de serveis a les Illes Balears*. Disponible a: http://www.caib.es/sites/ces/ca/n/enquesta_de_serveis_a_les_illes_balears_3211_kb-17344/.

agències de viatge i lloguer de vehicles, amb una productivitat de 87.780,7 i 63.099,3 euros per persona ocupada, respectivament. A l'altre extrem hi ha els serveis de menjars i begudes, que, amb menys de 25.000 euros per persona ocupada, és l'activitat amb la ràtio més modesta, fins i tot per sota de la dels serveis no turístics.

La productivitat balear en el sector turístic és significativament superior a la del conjunt espanyol, que és de 35.848 euros, un 27,2% inferior a la de les Balears. De fet, la productivitat balear és superior a l'espanyola en totes les branques turístiques, amb l'única excepció de les agències de viatges i el lloguer de vehicles el 2019. Destaca el diferencial de productivitat que es dona a l'hoteleria, en què tant els serveis d'allotjament com els de menjars i begudes són una cinquena part més productius que a la resta d'Espanya. Històricament, el transport de passatgers ha estat més productiu en l'àmbit nacional pel factor d'escala, però el 2019 la productivitat a les Illes Balears s'incrementa amb força i supera la ràtio estatal.

Sobre el total dels sectors de comerç i de serveis, la productivitat balear se situa un 15,7% per sobre de la d'Espanya

En els quatre anys analitzats, la productivitat nominal a les Illes Balears s'ha incrementat ininterrompudament a un ritme mitjà anual d'un 3,8%, més d'un punt i mig més alt que el ritme espanyol (2,1%). Aquest diferencial d'increment ha estat possible gràcies a l'augment més accelerat del valor afegit brut a cost dels factors respecte a l'ocupació²².

7. COMERÇ

Les dades del sector comerç no presenten una recuperació tan destacada com l'experimentada per altres activitats del sector de serveis, ja que tampoc va patir unes conseqüències tan adverses

Si bé l'índex el volum de negoci del sector del comerç dels anys 2020 i 2021, quant a les traces principals, presenta un comportament similar al de la resta d'activitats englobades en el sector de serveis, s'han de ressaltar almenys dues particularitats. D'una banda, el 2020 la facturació de les empreses de comerç no experimenta una davallada tan intensa (-20,9% en termes de variació de la mitjana anual) com la de la resta de serveis (-53,7% considerant totes les activitats agregades). De l'altra, la recuperació del comerç l'any 2021²³ (12,5%), tot i ser prou significativa, tampoc s'aproxima al nivell assolit per la resta d'activitats del sector (37,4%).

22. Elaboració pròpia a partir d'Ibestat (2022). *Estadística estructural d'empreses*. Disponible a: https://ibestat.caib.es/ibestat/estadistiques/c53d9312-071f-40fa-92a2-1e759b129fa9/f8637816-ae2d-40cd-aece-7f7b9d876846/ca/1250001_2601.px [consulta: 22 de juliol de 2022], i INE (2022). *Estadística estructural de empreses: sector serveis*. Disponible a: https://www.ine.es/dyngs/INEbase/es/operacion.htm?c=estadistica_C&cid=1254736176865&menu=ultiDatos&idp=1254735576778 [consulta: 27 de juliol de 2022].

23. INE i Ibestat (2022). *Indicadors d'activitat del sector serveis (IASS)*. Disponible a: https://ibestat.caib.es/ibestat/estadistiques/9eda88c7-878c-4261-88d9-c4f10c92a03b/7523e530-3b2c-4eac-9d02-766744d0e154/ca/1250002_1501.px.

Per tant, exceptuant els primers mesos de confinament del 2020 i els mesos de febrer a abril de 2021, en què les trajectòries són pràcticament paral·leles, es podria dir que el comerç ha seguit una evolució relativament autònoma amb fluctuacions menys dràstiques que les observades a la resta d'activitats del sector. De fet, després de l'embranchida del tres mesos indicats de 2021, les vendes del comerç es moderen i en el segon semestre, respecte del mateix període de l'any precedent, registren una variació mitjana del 13,0%, molt discreta si es compara amb la de la resta d'activitats de serveis, que arriba gairebé al 80,0%²⁴.

Amb tot, aquesta diferència en la intensitat de la recuperació en termes relatius no ha de portar a conclusions errònies, ja que el comerç —la principal branca dels serveis en nombre d'empreses i persones ocupades, juntament amb l'hostaleria— ha contribuït decisivament a l'aixecament de l'activitat del sector i, per extensió, de tota l'economia.

Per altra banda, l'evolució de l'índex del comerç al detall a preus constants durant el 2021²⁵ és pràcticament anàloga a la de l'índex de comerç. En els dos primers mesos de l'any encara acusa la inèrcia de les restriccions a la mobilitat i al comerç imposades per controlar el progrés de la pandèmia i les variacions interanuals de l'índex romanen en negatiu. A partir del març es produeix una forta reactivació de les vendes del sector que es refrenen durant el segon semestre i que arriben a registrar una taxa interanual negativa al mes de desembre. L'exercici es tanca amb un avanç respecte del 2020 i en termes de variació mitjana del 7,4%.

Pel que fa al comerç electrònic, es constata que, si bé en els darrers anys aquesta activitat ha registrat un fort impuls, durant la pandèmia, contràriament al que podria semblar a primera vista, les vendes electròniques de les empreses de l'arxipèlag decauen dràsticament a causa precisament de la presència majoritària de les activitats vinculades al turisme en aquesta modalitat de comerç.

A les Illes, el 2020 el volum de negoci generat a través d'aquesta modalitat (3.279 milions d'euros) es va desplomar un 66,0% per un -10,4% en el conjunt de l'Estat. Tenint en compte la composició sectorial del comerç electrònic, l'hostaleria (-79,1%) i el grup d'activitats en què predominen les vinculades al turisme (-68,0%) s'enduen la pitjor part. A l'altre extrem, la indústria i la construcció (118,4%) i, sobretot, el comerç (127,0%) registren increments notables i el seu volum de negoci —considerant conjuntament aquests tres sectors— representa gairebé el 18,0% de totes les vendes realitzades mitjançant comerç electrònic el 2021. Certament, aquestes xifres eren impensables els anys previs a la pandèmia. Durant aquest any, les vendes mitjançant comerç electrònic suposen el 22,0% del total de vendes de les empreses. Malgrat la reducció observada en aquestes variables, el percentatge d'empreses que venen a través d'aquesta modalitat (31,8%) és pràcticament el mateix que el de l'any precedent²⁶.

24. Ibestat (2022). *Estadística estructural d'empreses*. Disponible a: https://ibestat.caib.es/ibestat/estadistiques/c53d9312-071f-40fa-92a2-1e759b129fa9/f8637816-ae2d-40cd-aece-7f7b9d876846/ca/1250001_2601.px [consulta: 22 de juliol de 2022].

25. INE i Ibestat (2022). *Índex de comerç al detall (ICD)*. Disponible a: https://ibestat.caib.es/ibestat/estadistiques/8d39c114-eb6d-4dbf-bc90-cde4ac1883a4/2be9a963-40c2-4600-9444-73155da05e31/ca/1207006_2002.px [consulta: 22 de juliol de 2022].

26. Ibestat (2022). *Enquesta d'ús de TIC i comerç electrònic a les empreses* (explotació específica; dades no publicades).

8. EL SECTOR DEL TRANSPORT

La situació d'emergència sanitària provocada per la covid-19 i l'establiment de l'estat d'alarma van provocar una reducció molt considerable de la mobilitat de persones i mercaderies a les Illes Balears al llarg del 2020.

El 2021, en canvi, s'observa una recuperació substancial de l'activitat de transport. Tots els indicadors disponibles mostren un increment rellevant de l'activitat respecte a l'any 2020. Ara bé, els indicadors també marquen que el 2021 no s'ha arribat al nivell d'activitat previ a l'aturada provocada per la pandèmia. De fet, evidencien un nivell d'activitat inferior al del 2019 (és a dir, el darrer any que no es va veure afectat per la pandèmia).

La pandèmia ha provocat un canvi d'hàbits de mobilitat

Més enllà de les mesures oficials, hem de tenir en compte que la pandèmia provocada per la covid-19 també afecta els hàbits de mobilitat d'empreses i ciutadania: substitució del transport públic per transport privat, increment del teletreball per evitar desplaçaments, aparició de nous vehicles de transport individual com ara bicicleta i patinet elèctrics —amb un ús mal comptabilitzat en les estadístiques oficials—, etc.

Així doncs, hi ha canvis d'hàbits de mobilitat que no sabem si seran permanents o si, de mica en mica i a mesura que la situació sanitària millori, es tornarà als hàbits anteriors a la pandèmia.

9. INSTITUCIONS FINANCERES

L'any 2021 es produeix una relativa normalització en l'evolució dels indicadors financers després dels valors atípics observats el 2020, que s'explica per la recuperació progressiva de l'activitat econòmica i la relaxació en les mesures restrictives per combatre la pandèmia. No obstant això, el creixent repunt inflacionista observat durant la segona meitat del 2021 podria haver començat a afectar l'evolució d'alguns dels indicadors financers als darrers mesos de l'any. Aquest repunt, juntament amb les conseqüències econòmiques que es puguin derivar de la guerra a Ucraïna, condicionaran l'evolució dels indicadors el 2022.

L'import de crèdit total a les Balears se situa en els 34.463 milions d'euros a finals de 2021, amb un creixement de l'1,8% l'any 2021, en comparació al 13,5% del 2020. Aquesta moderació en la taxa de creixement es deu al fet que el 2021 la reactivació econòmica permet disminuir la demanda de finançament per motiu de liquiditat que es va donar el 2020, com es desprèn analitzant les operacions avalades per l'ISBA: del nombre total d'operacions avalades el 2021, el 59% eren operacions relacionades amb liquiditat, en comparació amb el 93% del 2020.

En termes de PIB, el crèdit total disminueix fins al 116,9%, després d'experimentar un increment atípic l'any 2020 que en va situar la ràtio al 126,7% de PIB. El creixement del

-7,77% el 2021 suposa una reducció de l'import del crèdit en relació amb el PIB, tot i que el valor de la ràtio és superior que abans de la pandèmia²⁷.

El nombre d'hipoteques a les Balears es va reduir un 13,47%, des de les 14.873 hipoteques signades el 2020 fins a les 12.870 del 2021. No obstant això, s'observa un creixement en el volum total de les hipoteques contractades el 2021 a conseqüència de l'increment de l'import mitjà, que va augmentar dels 203.723 euros per hipoteca registrats el 2020 als 247.598 euros per hipoteca del 2021. Per tant, hi ha menys dinamisme en l'accés al finançament hipotecari per part de les Illes balears degut a la caiguda del nombre d'operacions i a l'increment substancial de l'import mitjà per hipoteca. Aquesta situació és oposada a l'observada en el conjunt d'Espanya, en què el nombre d'operacions augmentà un 20,25% i l'import mitjà es va reduir un 1,67%²⁸.

El 2021, les administracions públiques presentaren un deute total de 9.005 milions d'euros. Això és una reducció de l'1,26% en relació amb el deute de 9.120 milions d'euros de 2020. El pes del deute de les administracions públiques de les Illes en relació amb el total de comunitats autònomes s'ha reduït des del 3,0% del 2020 fins al 2,88% registrat el 2021. En termes de PIB, l'endeutament s'ha reduït fins al 31,3% del PIB balear al desembre de 2021, comparat amb el 34,0% de l'any anterior, com a resultat de la reducció del deute públic i el creixement de l'economia. En comparació amb la resta de comunitats autònomes, les Illes Balears es mantenen a la cinquena posició en termes de la ràtio d'endeutament respecte del seu PIB²⁹.

L'endeutament de les administracions públiques de les Illes s'ha reduït fins al 31,3% del PIB balear com a resultat de la reducció del deute públic i el creixement de l'economia

L'estalvi a les Illes ha crescut en termes de dipòsits totals, que han assolit els 29.995 milions d'euros. Això suposa un creixement del 9,80% en relació amb el 2020. Els dipòsits varen créixer més a les Balears que a la resta d'Espanya i representaven el 2,02% dels dipòsits totals a final de 2021. Pel que fa al nombre i la densitat d'oficines, s'ha continuat amb el tancament de sucursals. L'any 2021 operaven 551 oficines a les Balears, fet que va situar la densitat en 0,47 oficines per cada mil habitants de les Illes.

10. ADMINISTRACIONS PÚBLIQUES I CÀRREGA FISCAL

Per a les finances de les administracions públiques, el 2021 ha estat un any caracteritzat per l'augment de la despesa social i sanitària i el manteniment de les inversions en un entorn de caiguda dels ingressos vinculats al consum (impostos indirectes i taxes).

27. Banc d'Espanya (2022). *Butlletí estadístic*. Disponible a: <https://www.bde.es/webbde/es/estadis/infoest/bolest.html> [consulta: 15 de juny de 2022].

28. INE (2022). *Estadística d'hipoteques. Resultats*. Disponible a: https://www.ine.es/dyngs/INEbase/es/operacion.htm?c=Estadistica_C&cid=1254736170236&menu=resultados&idp=1254735576757 [consulta: 15 de juny de 2022].

29. Elaboració pròpia a partir del butlletí estadístic del Banc d'Espanya.

Les Balears es mantenen com la comunitat autònoma de l'Estat amb més pressió fiscal (32,57%), un 4 % més que el 2019, encara que això és degut més a la caiguda del PIB que a un creixement de la càrrega fiscal per habitant

És per això que ha estat necessari tenir recursos extraordinaris europeus (Next Generation i REACT-UE) i disposar de romanents d'exercicis anteriors. Fins i tot, ha calgut nou endeutament, gràcies a les mesures extraordinàries d'activació de la clàusula de salvaguarda prevista pel Pacte d'Estabilitat i Creixement de la Unió Europea, que han permès la suspensió per al 2020 i el 2021 dels límits de dèficit, deute i regla de despesa.

A l'Administració autònoma el 2021, es va mantenir el mateix import del pressupost consolidat en 5,9 mil milions d'euros. Les despeses corrents es van incrementar el 8,8%, sobretot la despesa sanitària i la social, i es va mantenir la despesa en inversions. Mentrestant, els ingressos vinculats al consum (indirectes i taxes) van caure un 13,5%. Així, per mantenir la despesa, es va comptar amb aportacions extraordinàries de l'Estat de l'1,1% del dèficit, a més dels programes Next Generation de la Unió Europea (NGEU) i els fons REACT-UE, sense que finalment fos necessari augmentar l'endeutament, que es manté en 9.000 milions d'euros (32% del PIB)³⁰.

Les administracions insulars van assolir els 700 milions d'euros (+5,1%), amb un creixement centrat a Menorca (+9,5%) i Eivissa (+14%). Totes dues han disposat de pressupostos expansius, especialment en corrent (especialment la despesa social), en què els menors ingressos en taxes i en transferències de capital de la CAIB es van compensar amb més fons de l'Estat (conveni de carreteres) i 43,3 milions d'endeutament.

Les administracions municipals en conjunt van disposar d'un pressupost de 1.451 milions d'euros (+2,1%) i per mantenir el nivell de despesa van accedir als romanents d'exercicis anteriors. Això no obstant, a més, van haver de recórrer a nou endeutament per valor de 41,8 milions d'euros i disminuir el ritme de sanejament financer. Així, van dedicar només 22,3 milions a amortitzar deute.

Al conjunt de les administracions locals (consells i ajuntaments), el 70% de despesa total es destina a despesa social i, en concret, el 96,52% de l'increment total interanual del pressupost de despeses es va destinar directament a actuacions de protecció i promoció social³¹.

La Delegació Especial d'Hisenda de l'Administració General de l'Estat a les Illes Balears el 2021 va obtenir uns ingressos tributaris de 3.909,3 milions d'euros, que són 423 milions més del recaptat el 2020 i suposen un increment de l'11,7%. No obstant el creixement experimentat en relació amb les xifres prèvies a la crisi sanitària l'any 2019, la recaptació del 2021 encara està un 16,6% per sota.

30. Elaboració pròpia a partir de dades de la Conselleria d'Hisenda i Relacions Exteriors (GOIB).

31. Elaboració pròpia a partir del Ministeri d'Hisenda i els portals de transparència municipal.

Pel que fa a l'IRPF, la recaptació només ha augmentat en 60 milions, tot just un 3% que no arriba a cobrir l'IPC (+6,5%). No passa així a l'àmbit nacional, on creix fins al 7,5%, i encara està 11 punts percentuals per sota de les xifres de recaptació anteriors a la pandèmia. Aquest fet indica que la recuperació del mercat de treball va ser només parcial el 2021, amb un teixit empresarial de pimes prop del tancament, sostingudes amb prou feines amb els crèdits ICO (que caldrà retornar) i amb una temporada turística curta amb ocupacions de subsistència i amb part de la planta hotelera i l'oferta complementària tanca-des. De fet, ha estat l'ocupació del sector públic i dels sectors primari i secundari el que ha permès un balanç interanual positiu, encara que merament testimonial.

Crida l'atenció, per contra, el creixement de la tributació dels no residents, que creix un 78% interanual, molt per sobre de la mitjana nacional, i se situa un 33% d'increment en relació amb les dades del 2019. L'explicació d'això, cal buscar-la en el mercat immobiliari de luxe, molt actiu el 2021, en què els no residents, que controlen aquest mercat cada vegada més, estan obtenint grans rendibilitats. Per altra banda, això genera rendes que no reverteixen a l'economia local en una part significativa i provoca tensió en el mercat residencial local, arrossegant els preus a l'alça com a efecte col·lateral.

L'IVA, com a principal impost indirecte, és un indicador fidedigne de l'evolució de l'activitat econòmica, especialment sensible al mercat turístic a les Balears, i presenta unes dades enganyoses, ja que, encara que la recaptació s'incrementa un 18% interanual, es manté encara un 27,3% per sota de la de 2019.

Quant a la càrrega fiscal, en valors absoluts es manté càrrega de les administracions pròpies (locals i autonòmica), mentre que es produeix un increment important en la càrrega fiscal estatal.

Quadre I-10.18. Càrrega fiscal per habitant i per comunitats autònomes (exercici 2021)

	PIB per càpita	Càrrega fiscal per habitant				Pressió fiscal: CF/PIB
		Adm. local	Adm. autonòmica	Adm. estatal	Total	
Illes Balears	24.473,3	899,1	3.574,0	3.499,0	7.972,1	32,6%
Astúries	21.995,0	594,4	2.655,4	2.808,8	6.058,6	27,5%
Cantàbria	23.001,9	665,9	2.702,6	2.877,2	6.245,7	27,2%
Com. Valenciana	21.831,6	672,8	2.585,8	2.513,9	5.772,5	26,4%
Catalunya	29.703,2	925,5	3.305,3	3.489,2	7.719,9	26,0%
Andalusia	18.900,6	657,9	2.040,4	2.102,3	4.800,6	25,4%
Total nacional	24.901,3	1.043,0	2.563,4	2.654,6	6.261,1	25,1%
Madrid	34.291,4	806,7	3.474,2	4.299,6	8.580,5	25,0%
Castella i Lleó	24.093,7	708,9	2.524,7	2.598,9	5.832,5	24,2%
Castella-la Manxa	20.182,5	683,6	2.116,7	2.084,8	4.885,1	24,2%

continua

	PIB per càpita	Càrrega fiscal per habitant				Pressió fiscal: CF/PIB
		Adm. local	Adm. autonòmica	Adm. estatal	Total	
País Basc	32.073,1	7.028,4	43,2	645,4	7.716,9	24,1%
Galícia	23.085,8	562,5	2.331,0	2.526,3	5.419,9	23,5%
Múrcia	20.512,5	601,0	2.107,3	2.104,9	4.813,3	23,5%
Aragó	27.572,5	738,6	2.778,0	2.948,8	6.465,4	23,4%
Extremadura	18.923,2	599,2	1.948,0	1.882,9	4.430,0	23,4%
La Rioja	26.614,0	758,7	2.410,0	2.732,9	5.901,6	22,2%
Illes Canàries	18.931,1	1.032,4	1.464,8	1.259,7	3.756,9	19,8%
Navarra	30.750,4	526,5	5.882,0	-1.484,3	4.924,2	16,0%
Ceuta	20.556,5	1.775,1	0,0	646,3	2.421,4	11,8%
Melilla	18.812,9	1.093,3	0,0	339,1	1.432,4	7,6%

Font: Elaboració pròpia a partir del Ministeri d'Hisenda i els portals de transparència municipal i autonòmics.

Això és així perquè l'Estat, després de dos anys amb el pressupost prorrogat, el 2021 va aprovar els seus primers pressupostos de la legislatura, incrementant un 16,14% les despeses i els ingressos per finançar aquest creixement mitjançant la creació de noves figures tributàries, pujada de tipus i eliminació de desgravacions.

Les Balears, si bé recuperen la segona posició en càrrega fiscal suportada (després de Madrid), amb 7.972,09 euros per habitant, es mantenen com la comunitat autònoma de l'Estat amb més pressió fiscal (32,6%), un 4% més que el 2019. Tanmateix, això és degut més a la caiguda del PIB que a un creixement de la càrrega fiscal per habitant, per la qual cosa és previsible que el 2022 baixi.

11. SOCIETAT DEL CONEIXEMENT I DE LA INFORMACIÓ

La despesa en R+D a les Illes Balears ha augmentat durant el període 2015-2020, un 54,5% pel 19,7% de la mitjana nacional. Les Illes Balears han estat la comunitat autònoma que ha experimentat més creixement en la despesa, encara que aquest esforç s'ha reduït en els darrers anys. A partir de l'any 2017, l'aportació de la despesa en R+D del sector empresarial no ha deixat de créixer fins a arribar als 50.961 milers d'euros de l'any 2020, i és el sector que més ha invertit en R+D³².

Les Illes Balears han mantingut el nombre de personal investigador respecte a l'any 2019. El 69,4% de les investigadores es troben a la Universitat de les Illes Balears. La presència d'investigadores a les empreses continua sent molt baixa, només d'un 8,6%.

32. INE (2021). *Enquesta d'activitats en R+D*. Disponible a: https://www.ine.es/dyngs/INEbase/es/operacion.htm?c=Estadistica_C&cid=1254736176754&menu=resultados&idp=1254735576669 [consulta: 15 de juny de 2022] i elaboració pròpia.

La despesa en innovació de les empreses de les Illes Balears l'any 2020 va ser de 177.319 milers d'euros. Això suposa una disminució respecte a l'any anterior d'un 5,5%, quan el creixement de la despesa d'innovació entre l'any 2018 i el 2019 va ser d'un 54,6%³³.

Les Illes Balears són una de les comunitats més desenvolupades en termes de connexió a internet: fins a un 97,3% dels habitatges disposen de connexió a internet.

En l'àmbit de les relacions entre ciutadania i Administració pública a través d'internet, el 70% de la població ha interactuat amb l'Administració a través d'internet.

L'alt grau de maduresa digital de les empreses més grans, respecte de les més petites, fa que les primeres tinguin un creixement molt més moderat. Gairebé totes aquestes empreses estan connectades i la forma de connexió predominant continua sent la banda ampla fixa, tot i que creix la connexió a través de xarxa de fil i fibra òptica.

La implantació del teletreball a les empreses, que ha patit un abans i un després de la pandèmia causada per la covid-19, ha arribat fins a un 40% d'empreses que permeten el teletreball als empleats. Tot i així, i les empreses balears, sovint vinculades al sector turístic i sector de serveis, presenten una incidència inferior a la resta de l'Estat.

El nombre de personal investigador per 1.000 persones de la població activa a les Illes Balears se situa en 3,2, mentre que a Espanya aquesta ràtio se situa en 6,4

12. ECONOMIA SOCIAL I SOLIDÀRIA

La importància que té el sector de l'economia social en la configuració del model econòmic i social de les Illes Balears es dona més en termes qualitius que quantitatius, ja que el percentatge respecte del total de l'economia continua en el 2%. A Espanya, en el sector dels serveis socials, l'economia social representa el 41% i en el d'activitats culturals i recreatives, el 32%, cosa que mostra el valor que té. A les Balears, pel que fa a les cooperatives, el sector de l'educació i sanitat és el que té més treballadors ocupats (46%), seguit del comerç i l'hostaleria (26%). Quant a altres associacions, la major part estan ocupades en l'educació i sanitat (54%), seguides d'activitats artístiques i altres serveis (28%) i, en tercer lloc, de les activitats professionals, administratives i administració pública (11%). El 2021 s'incrementa fins a 320 la quantitat de cooperatives, de les quals 39 són microcooperatives. Les persones ocupades en cooperatives el 2021 són 1.565, i en altres associacions,

El 2021 s'incrementa fins a 320 la quantitat de cooperatives

33. INE (2021). *Enquesta d'Innovació a les Empreses*. Disponible a: https://www.ine.es/dyngs/INEbase/es/operacion.htm?c=Estadistica_C&cid=1254736176755&menu=ultiDatos&idp=1254735576669 [consulta: 15 de juny de 2022] i elaboració pròpia.

12.803 (representa un 0,3% i un 2,7% del total de persones ocupades de les Balears, respectivament), les xifres més altes des de l'inici de la sèrie el 2017. Cal destacar que l'agricultura ecològica ha assolit els 1.103 operadors³⁴.

34. Ministeri de Treball i Economia Social (2022) *Dades estadístiques de societats cooperatives i societats laborals*. Disponible a: https://www.mites.gob.es/es/sec_trabajo/autonomos/economia-social/estadisticas/index.htm [consulta: 21 de juny de 2022].

SUBCAPÍTOL I.2.

PANORAMA MEDIAMBIENTAL DE
LES ILLES BALEARS

1. LA METEOROLOGIA³⁵

El 2021 va ser un any de contrastos, com correspon a les característiques del canvi climàtic. La temperatura màxima es va registrar a Montuiri, amb 41,5 °C, mentre que la mínima es va produir a Campos, amb -3,9 °C. Pel que fa a la precipitació màxima, es va mesurar a Son Torrella, amb un registre de 1.481 L/m², si bé la precipitació màxima registrada en 24 hores, que va ser de 133 L/m², va caure a Santanyí. Amb relació al vent, el cop màxim va ser mesurat a Son Servera, amb un valor de 186 km/h, mentre que l'onada de més altitud es mesurà a Maó, amb 10,7 m.

Pel que fa pròpiament a les precipitacions, gener va ser un mes humit (42% més de l'habitual) a causa, sobretot, del pas de la borrasca Filomena, la qual va provocar rècords de precipitació en un mes de gener a Eivissa i Formentera.

De tota manera, cal indicar que el 2021 va ser un any sec fins que va arribar el novembre, que va ser molt humit (extremadament humit a Menorca), sobretot pel pas de la borrasca Blas, que va afectar totes les illes durant 9 dies (del 5 al 13 de novembre), la qual va deixar precipitacions de 481 L/m² a la serra de Tramuntana. De fet, al conjunt de les Illes Balears la precipitació va triplicar els valor mitjans. La major quantitat de precipitació mensual varen ser els 717,8 L/m² recollits a l'estació de Son Torrella, la tercera més elevada en la seva sèrie de 44 anys.

2. L'AIRE

Després del descens experimentat en anys de crisi econòmica, la reactivació va portar com a conseqüència l'augment generalitzat de les emissions, sobretot pel que fa als òxids de nitrogen. Habitualment aquests es formen en els vehicles de motor dièsel, però també en la combustió de carbó, petroli i gas natural. La pandèmia va provocar una caiguda important que va afectar, sobretot, els òxids de sofre.

Pel que fa pròpiament al CO₂ per sectors d'activitat, el processament de l'energia és, com en anys anteriors, el factor més determinant. Dins d'aquest, el pes més alt, igual que l'any anterior, el té el transport, amb 2.584,65 en quilotones de CO₂ equivalent (el 48,0% del processament de l'energia i el 42,6% del total d'emissions de CO₂), tot i experimentar un descens del 30,5% respecte de l'any anterior, seguit de les indústries del sector energètic amb 2.053,27 (amb el 38,2% i el 33,8%, respectivament), que també experimenta una disminució del 42,19% interanual.

Percentualment, les emissions procedents del processament de l'energia experimenta un descens del 33,33% respecte del 2019, les procedents dels processos industrials i ús de productes també viu un descens del 10,47% respecte de l'any anterior, les procedents de l'agricultura pràcticament es mantenen constants amb un augment del 0,08% i, final-

35. Les dades són de l'AEMET (2021).

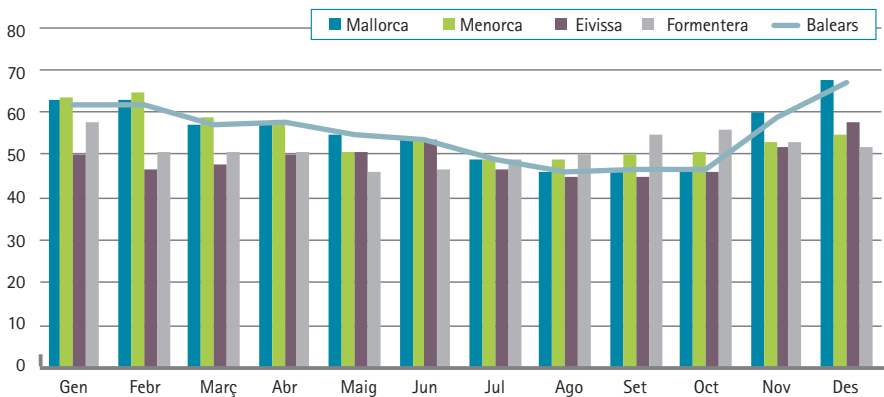
ment, les procedents del tractament i eliminació de residus també es mantenen pràcticament constants, amb un descens del 0,21%. La disminució en el sector del processat de l'energia és el que marca de manera més clara la tendència³⁶.

3. L'AIGUA³⁷

El balanç hídric total és clarament negatiu durant tot l'any

Pel que fa a les reserves hídriques, l'any 2021 va començar amb uns valors inferiors als de l'any anterior a causa d'un final del 2019 més sec de l'habitual. Aquest dèficit no es va compensar durant la primavera i es va accentuar durant la temporada d'estiu. La situació tampoc no va millorar els primers mesos de la tardor i no va ser fins a l'episodi de pluges del novembre que els nivells han augmentat, de manera que el balanç total de final d'any ha estat positiu. Això sí, no a totes les unitats hídriques.

Gràfic I-S2.1. PIB per capita en euros per comunitats autònomes (2020)



Font: Direcció General de Recursos Hídrics. Conselleria de Medi Ambient i Territori.

4. EL MEDI TERRESTRE

Durant el 2021 es produïren un total de 66 sinistres relacionats amb incendis forestals a les Illes Balears, la qual cosa suposa un descens del 15,4% respecte del 2020. D'aquests, 57 (86%) varen ser conats. Això és quan la superfície cremada és inferior a una hectàrea. Així

36. Direcció General d'Energia i Canvi Climàtic. Conselleria de Transició Energètica, Sectors Productius i Memòria Democràtica (GOIB).

37. Direcció General de Recursos Hídrics. Conselleria de Medi Ambient i Territori (GOIB).

mateix, els 9 restants foren incendis. Per illes, la distribució dels sinistres va ser la següent: Mallorca 48 (73%), Menorca 1 (2%) i Eivissa 17 (26%). A Formentera no se'n va produir cap.

S'observa que el febrer és el més amb més sinistres i, a més, amb més superfície cremada de l'any. Les 64,57 hectàrees cremades durant l'esmentat mes de febrer suposen el 57,1% del total de superfície cremada durant tot l'any³⁸.

Respecte a la *xylella fastidiosa*, el 2021 resultaren positives 76 mostres en el conjunt de les Illes Balears, en 13 espècies vegetals diferents (el 3,4% de les mostres analitzades), mentre que el 2020 varen ser 146 mostres positives en 10 espècies vegetals diferents³⁹.

La superfície ecològica en el conjunt de les Illes Balears va ser de 39.768 hectàrees, un 5,11% superior a l'any anterior. Segregat per illes, Mallorca compta amb una superfície de 31.425 hectàrees, que suposen el 79,02% del total, i experimenta un augment del 2,56% respecte de 2020. Menorca té una superfície ecològica de 7,053 hectàrees, el 17,73% del total, i augmenta la seva extensió en un 14,40% respecte de l'any anterior. Pel que fa a Eivissa, amb una superfície de 1.023 hectàrees (el 2,57% del total), també creix en extensió un 29,17% respecte de 2020, mentre que Formentera, amb 267 hectàrees —el 0,67% del total—, també creix en un 12,66% interanual. El municipi amb més superfície és Lluçmajor, amb 3.210,62 hectàrees; seguit de Pollença, amb 2.986,49, i Manacor, amb 2.792,77⁴⁰.

Augmenta un 5,1 % la superfície ecològica

5. LA BIODIVERSITAT

Amb relació a la protecció d'espècies i a les dades sobre autoritzacions, avaraments de tortugues i cetacis, així com arbres catalogats i espècies amenaçades i/o catalogades de les Balears, el 2021 es varen donar un total de 178 autoritzacions, de les quals 22 varen ser per anellament, 19 per caça científica, 21 per captura d'espècie protegida, 6 per falconeria, 2 per fotografia, 41 per recollida de flora, 7 per tinència d'espècie protegida, 23 per trasllat d'animals i 37 autoritzacions especials.

En matèria de catalogació d'arbres singulars, com ja es va esmentar a la memòria del 2020, el Parlament va aprovar, el 20 de març de 1991, la Llei de protecció dels arbres singulars de les Illes Balears amb l'objectiu de crear un instrument normatiu del màxim nivell. També es pretenia assegurar la conservació dels individus arboris amb característiques extraordinàries, per mida o per l'edat, o bé especialment valuosos des del punt de vista cultural. Ja es va dir a

38. Servei de Gestió Forestal. Direcció General d'Espais Naturals i Biodiversitat. Conselleria de Medi Ambient i Territori (GOIB).

39. Direcció General d'Agricultura, Ramaderia i Desenvolupament Rural. Conselleria d'Agricultura, Pesca i Alimentació (GOIB).

40. Consell Balear de la Producció Agrària Ecològica (CBPAE).

la memòria anterior que el 2020 hi va haver dues baixes, una a Mallorca i una altra a Menorca.

Pel que fa als avaraments de tortugues, el 2021 varen ser un total de 74, de les quals 33 ja eren mortes, i les altres 41, vives. En els darrers cinc anys la principal causa dels avaraments va ser quedar enganxades a plàstics o a arts de pesca fantasmes.

En relació amb el nombre d'espècies amenaçades i/o catalogades a les Illes Balears, el 2021 es repeteixen les dades de l'any anterior, és a dir que n'hi ha un total de 426, de les quals 118 fan referència a flora i 308 a fauna⁴¹.

6. EL MEDI MARÍ

El 2020 no es va netejar el litoral, d'una banda, perquè hi havia implantades les mesures contra la covid-19, i, de l'altra, perquè es va presentar un recurs contra la licitació del servei davant del tribunal de contractes públics (que va guanyar ABAQUA) que va provocar un retard en l'adjudicació. El contracte no es va signar fins a final setembre, la qual cosa va implicar no poder treballar amb les barques. Per això, les dades es comparen amb les del 2019 i no amb les del 2020.

El 2021 han treballat un total de 22 embarcacions, 17 per a les platges (8 a Mallorca, 4 a Menorca, 4 a Eivissa i 1 a Formentera) i 5 per al litoral (2 a Mallorca, 1 a Menorca, 1 a Eivissa i 1 a Formentera). En els 122 dies en què s'ha fet la tasca de neteja, s'han recollit un total de 36.678,10 kg de residus, una disminució del 44,7% respecte al 2019⁴².

En termes generals, ha empitjorat la qualitat de les aigües de bany, ja que 3 han millorat i 12 han empitjorat

El 2021 hi ha censades 160 zones de bany repartides en 32 municipis: 87 a Mallorca, 29 a Menorca, 38 a Eivissa i 6 a Formentera, amb un total de 191 punts de mostreig: 113 a Mallorca, 30 a Menorca, 41 a Eivissa i 7 a Formentera. El 76% de les zones són excel·lents (82% el 2020), el 18% bones (15% el 2020), el 3% suficients (igual que el 2020) i el 0,5% insuficients (també igual que el 2020.)⁴³

7. ELS RESIDUS

En matèria de residus, el 2021 va registrar un lògic augment respecte de l'any anterior a les Illes Balears influit per l'augment de turisme postpandèmia, si bé la bona notícia és que aquest augment s'ha vist reflectit en major grau a la fracció de reciclatge. En el conjunt

41. Servei de Protecció d'Espècies. Direcció General d'Espais Naturals i Biodiversitat. Conselleria de Medi Ambient i Territori (GOIB).

42. Agència Balear de l'Aigua i Qualitat Ambiental. Conselleria de Medi Ambient i Territori (GOIB).

43. Direcció General de Salut Pública i Participació. Conselleria de Salut i Consum (GOIB).

de les Illes Balears⁴⁴, s'ha experimentat un augment en el rebuig del 4,7% (s'ha passat de 553.052,7 a 579.142,53 tones), mentre que en la fracció de la recollida selectiva, l'augment ha estat del 30,2% (s'ha passat de 112.716,04 a 146.701,86 tones). En qualsevol cas, i malgrat les línies generals, el comportament a cada illa ha estat desigual.

A Mallorca, l'augment de recollida selectiva (paper, vidre, envasos i FORM) va ser d'un 23,77% interanual, mentre que el rebuig va créixer en un 9,38%⁴⁵. A Menorca, el creixement de la recollida selectiva, en els mateixos conceptes que Mallorca, va ser d'un 16,31%, mentre que els residus domèstics ho feren en un 13,52%⁴⁶. A Eivissa, la diferència va ser més important, ja que la recollida selectiva va augmentar en un 71,78%, mentre que els residus en massa baixaren en un 0,38%^{47 48}.

Hi ha un augment de residus a totes les illes, si bé l'augment de la recollida selectiva és superior a la de rebuig

Pel que fa als residus per IPH, hi ha un comportament diferent de Menorca respecte de les altres illes, ja que a Mallorca s'observa una disminució dels quilograms anuals de rebuig per IPH (426,7 el 2021 i 431,3 el 2020), el mateix cas que a Eivissa (449,7 el 2021 i 499,3 el 2020). A Menorca es recolliren 354,7 el 2021 i 321,8 el 2020. En els tres casos els quilograms de recollida selectiva per IPH va experimentar un augment, si bé aquest va ser més significatiu en el cas d'Eivissa i més discret a Menorca⁴⁹.

8. L'ENERGIA

Per illes, a Mallorca es van produir 4.882.220,7 MWh (el 88,3% del total de l'arxipèlag), dels quals el 75,7% són d'origen no renovable; el 6,1% renovable, i el restant 18,2% és energia importada per cable. A Menorca es produïren 383.052,7 MWh (el 6,9% del total de l'arxipèlag), dels quals el 97,3% són d'origen no renovable, i el restant 2,7%, d'origen renovable. A Eivissa es varen produir un total de 245.647,2 MWh (el 4,4% del total de les Illes Balears), dels quals el 99,7% varen ser d'origen no renovable, i el 0,3% restant, renovable. Finalment, a Formentera es varen

En el conjunt de les Illes Balears es van produir un total de 5.526.077,5 MWh, dels quals el 78,2% són d'origen no renovable; el 5,7%, d'origen renovable, i el restant 16,1% és energia importada per cable

44. No s'hi ha inclòs Formentera perquè no es disposa de dades de 2021.

45. Departament de Sostenibilitat i Medi Ambient. Consell de Mallorca.

46. Consorci de Residus i Energia de Menorca.

47. Departament de Presidència i Gestió Ambiental. Consell d'Eivissa.

48. Malauradament, no disposam de les dades de Formentera.

49. Elaboració pròpia a partir de les dades de residus dels Consells i Ibestat (2022). *Indicador de pressió humana (IPH)*. Disponible a: <https://ibestat.caib.es/ibestat/estadistiques/poblacio/estudis-demografics/indicador-pressio-humana-iph/e91ffb58-6bdd-457c-bd25-ed2a201f57ae> [consulta: 17 de juny de 2022].

produir 15.156,9 MWh (el 0,3% del total balear), dels quals el 81,1% varen ser d'origen no renovable i el restant 18,9%, renovable⁵⁰.

9. L'INDICADOR DE PRESSIÓ HUMANA (IPH)

L'IPH va experimentar un augment significatiu respecte del 2020, si bé no es va arribar als nivells pre pandèmics

En el conjunt de les Illes Balears es va registrar un màxim al mes d'agost d'1.824.142 persones, mentre que l'any anterior aquest valor va ser d'1.603.060 (2.039.687 el 2019). D'aquesta manera, la població de l'arxipèlag augmenta globalment en un 155% durant el mes d'agost, si bé aquest augment no és uniforme. A Formentera és on més es nota la diferència, ja que a l'agost pràcticament es triplica la població (l'augment és del 297%), seguida de Menorca, on l'augment és del 217%. Continuen Eivissa, amb un augment del 193%, i, finalment, l'illa de Mallorca, amb un augment del 142%⁵¹.

50. Ibestat (2022), *Producció i demanda d'energia elèctrica (REE)*. Disponible a: https://ibestat.caib.es/ibestat/pa-ge?p=px_tablas&nodeld=887047df-4c1c-4922-9179-669edcf62213&tab=metodologia [consulta: 10 d'agost de 2022].

51. Ibestat (2022). *Indicador de pressió humana (IPH)*. Disponible a: <https://ibestat.caib.es/ibestat/estadistiques/poblacio/estudis-demografics/indicador-pressio-humana-iph/e91ffb58-6bdd-457c-bd25-ed2a201f57ae> [consulta: 17 de juny de 2022].

CAPÍTOL II

MERCAT DE TREBALL
I POLÍTIQUES D'OCUPACIÓ

1. ANÀLISI DEL MERCAT DE TREBALL

L'Enquesta de població activa (EPA) estima que el 2021 hi va haver 552.900 persones ocupades a les Illes Balears de mitjana. Aquesta xifra representa un increment de 24.675 efectius ocupats respecte al 2020, que en termes relatius equival a un increment del 4,7%⁵². Es tracta d'un creixement relatiu més accentuat que amb les dades de Tresoreria, si bé les diferències metodològiques entre ambdues fonts són importants. El 2021 es reactiva l'activitat econòmica després de les restriccions imposades arran de la pandèmia i, si bé encara no s'assoleixen les dades d'ocupació pre-pandèmiques, aquestes se situen per sobre de les assolides el 2017.

Pel que fa a les hores treballades, i després de la forta caiguda registrada el 2020, es dona un increment del 9,5% el 2021, per sobre de l'increment de l'ocupació. Aquest fet s'explica perquè el 2020 la caiguda de l'ocupació es va esmorteir gràcies a mesures engadades per les administracions públiques, com els expedients de regulació temporal de l'ocupació (ERTO). En canvi, el desplomament d'hores treballades va ser molt accentuat (-23,5%).

Tots els sectors econòmics mostren increments en el nombre de persones ocupades. Així, i seguint amb l'Enquesta de població activa, el creixement més important es dona en el sector agrari, que guanya 1.400 efectius, fet que equival a un increment del 27,0% en termes relatius. El sector de serveis guanya 21.200 ocupats respecte al 2020, la qual cosa suposa a un increment del 4,9%. El sector industrial registra, per la seva part, un augment de 1.000 efectius, que representa un 2,8% en termes relatius. I, finalment, la construcció també té un increment de 1.000 persones ocupades i experimenta l'augment relatiu més suau, concretament de l'1,8%.

Tots els sectors econòmics mostren increments en el nombre d'ocupats, tant per a homes com per a dones. Creix també l'ocupació entre les persones més joves

El creixement de l'ocupació es dona tant per a homes com per a dones. D'aquesta manera, el col·lectiu masculí ha vist créixer l'ocupació en 10.200 efectius respecte al 2020, la qual cosa en termes relatius equival a un increment del 3,6%. L'increment per al col·lectiu femení ha estat més intens; concretament, 14.400 dones ocupades més que el 2020, fet que suposa un 6,0% en termes relatius.

La distribució de l'ocupació per sexe i sector a les Illes Balears el 2021 és la següent: els homes es concentren en un 71,8% en el sector de serveis, un 16,9% en la construcció, seguit de la indústria i l'agricultura amb un 9,4% i 1,9%, respectivament. Quant a les dones, la concentració en el sector de serveis és més accentuada i suposa un 93,2% del total d'ocupades. El segueix la indústria, amb un 3,6%. Com s'ha comentat, s'intensifica la terciarització de l'economia de les Balears i es fa palès si es comparen els pesos del 2020 amb els

52. INE (2022). *Enquesta de població activa (EPA)*. Disponible a: https://www.ine.es/dyngs/INEbase/operacion.htm?c=Estadistica_C&cid=1254736176918&menu=resultados&secc=1254736195129&idp=1254735976595 [consulta: 29 de juny de 2022].

de l'any 2007, quan els serveis representaven el 72,5% del total d'ocupats, més de 9 punts percentuals menys que el 2021 (81,7%). En canvi, la construcció aglutinava el 15,8% dels ocupats, quan el 2020 concentra el 10,5%. I, finalment, la indústria ha passat a representar el 9,5% del total de persones ocupades el 2007 al 6,7% el 2021.

Segons les dades de l'Enquesta de població activa, l'any 2021 hi ha 124.400 persones ocupades estrangeres a les Balears, fet que suposa el 22,5% del total de l'ocupació de les Illes, molt per sobre de la mitjana nacional (12,1%). De fet, les Balears són la comunitat autònoma amb el percentatge d'estrangers més alt sobre el total d'ocupats. A més, respecte al 2020, són els ocupats de nacionalitat estrangera els que experimenten l'increment més alt (8,8%), per sobre dels efectius ocupats de nacionalitat espanyola (3,5%), fet que ha suposat que el pes dels estrangers hagi passat del 21,6% el 2020 al 22,5% el 2021.

Per grups d'edat i respecte al 2020, puja sobretot l'ocupació entre els joves menors de 25 anys (12,3%), que va ser el col·lectiu més castigat per la caiguda de l'ocupació arran de l'aturada de l'activitat per la pandèmia. En segon lloc se situa el grup de persones majors de 55 anys, que han vist incrementar els efectius ocupats en un 11,6%, tot i no haver reduït l'ocupació el 2020. Finalment, el grup d'edat central, entre 25 a 54 anys, és el que mostra un creixement més discret, concretament del 2,6%.

El 2021 es van comptabilitzar a les Illes Balears 95.900 persones aturades de mitjana, 5.800 menys que el 2020, la qual cosa equival a un descens del 5,7%. Malgrat el descens, la dada d'aturats se situa encara per sobre dels valors del 2019 i es tracta del segon valor més alt des del 2015, que es va situar per sobre de les 106.000 persones en atur.

Per sexe, i sempre segons l'EPA, els homes experimenten un major descens de l'atur en termes relatius, un -7,6%, enfront del -4,0% en el cas de les dones, que el 2021 suposen el 51,3% del total de la població aturada.

Del total de 552.900 ocupats l'any 2021, 442.800 són persones assalariades, fet que suposa el 80,1% del total de persones ocupades a les Balears. Les 109.800 restants són treballadors i treballadores per compte propi i representen el 19,9% del total. Pel que fa al 2020, creix el nombre d'assalariats un 3,6%, mentre que el nombre de treballadors i treballadores per compte propi ho fa en un 9,3%.

La quantitat de treballadors assalariats del sector públic ha augmentat respecte al 2020 en 7.000 efectius, un 8,6%, mentre que el nombre d'assalariats i assalariades del sector privat creix en 8.300 treballadors, que en termes relatius equival a un increment del 2,4%.

L'estacionalitat és un fet indiscutible que forma part del model econòmic de les Balears i que es dona de manera més accentuada a les illes menors, en què la temporada turística té una durada més curta que a Mallorca. Els efectes laborals de l'estacionalitat són prou coneguts: més dificultat per sumar períodes de cotització, amb els efectes que això produeix en els nivells de protecció social, entre d'altres.

Quadre II-1.1. Taxes d'atur per comunitats autònomes (2020-2021)

	2020				2021				Mitjana
	1r trimestre	2n trimestre	3r trimestre	4t trimestre	1r trimestre	2n trimestre	3r trimestre	4t trimestre	
Espanya	14,4	15,3	16,3	16,1	16,0	15,3	14,6	13,3	14,8
Andalusia	21,2	21,3	23,8	22,7	22,5	21,6	22,4	20,2	21,7
Aragó	10,6	11,8	11,9	12,5	12,1	10,7	8,8	9,0	10,2
Astúries	14,4	14,5	14,2	13,5	14,1	13,6	12,3	10,0	12,5
Illes Balears	18,2	15,9	13,3	17,3	18,9	15,2	10,6	14,9	14,8
Illes Canàries	18,8	21,6	25,0	25,2	25,4	24,7	23,9	18,9	23,2
Cantàbria	11,1	13,8	12,0	11,8	11,9	12,4	10,0	11,5	11,5
Castella i Lleó	11,8	12,4	12,5	11,6	12,6	12,6	10,1	10,3	11,4
Castella-la Manxa	18,1	16,8	18,3	17,4	17,4	16,6	15,3	13,3	15,6
Catalunya	10,7	12,8	13,2	13,9	12,9	12,3	10,9	10,2	11,6
Comunitat Valenciana	14,4	16,7	17,3	16,4	16,5	16,7	16,1	14,4	15,9
Extremadura	23,6	21,4	20,9	21,3	22,2	19,2	17,9	18,9	19,5
Galícia	12,7	12,0	11,8	11,7	13,0	12,4	10,2	11,0	11,7
Madrid	10,6	12,6	13,3	13,5	12,2	12,1	11,8	10,1	11,6
Múrcia	16,5	15,6	17,2	15,4	16,4	13,2	14,7	12,9	14,3
Navarra	8,6	10,1	9,9	11,7	11,5	10,3	10,7	9,9	10,6
País Basc	8,7	9,1	10,3	10,0	11,0	10,0	9,9	8,4	9,8
La Rioja	11,2	10,1	11,5	10,4	11,9	11,5	12,2	10,5	11,5
Ceuta	23,9	20,3	27,1	26,7	28,5	24,2	27,1	26,9	26,7
Melilla	23,1	23,4	24,1	23,8	21,5	18,0	19,4	20,2	19,8

Font: INE (2022). Encuesta de población activa. Disponible a: https://www.ine.es/dyngs/INEbase/operacion.htm?c=Estadistica_C&cid=1254736176918&me=nu=resultados&secc=1254736195129&idp=12547355976595 (Accedit: 29 juny 2022)

D'aquesta manera, el juliol de 2021, a les Illes Balears hi ha un 26,1% més de personal treballador d'alta a la Seguretat Social que el mes de desembre (l'any anterior aquesta diferència suposava un 23,2%). Tanmateix, aquesta dada se situa molt per sobre de la del conjunt d'Espanya, en què l'afiliació del desembre només se situa un 0,7% per sobre de la del juliol. Com s'ha dit, es donen diferències per illes, ja que les Pitiüses presenten històricament el nivell més elevat d'estacionalitat: Formentera (144,1%) i Eivissa (61,8%), seguides de Menorca (37,5%) i Mallorca (19,7%).

L'any 2021, les Illes Balears presenten una taxa de temporalitat del 22,7%. És a dir, de cada 10 persones assalariades gairebé 3 tenen un contracte temporal. Aquesta taxa és gairebé la mateixa que la del 2020, quan es va experimentar un notable descens respecte al 2019 pels efectes de la reducció de l'ocupació, sobretot la de caire temporal. De nou, les Illes Balears se situen de manera significativa per sota de la taxa de temporalitat del conjunt d'Espanya (25,1%) i són la quarta comunitat autònoma amb la taxa més baixa, per darrere de Madrid (19,2%), Catalunya (20,5%) i la Rioja (22,3%).

L'any 2021, el nombre de persones ocupades a jornada completa a les Illes Balears és de 489.210, mentre que a jornada parcial són 63.646. La taxa de parcialitat se situa, per tant, en l'11,5%.

**Gairebé 8 de cada 10
persones ocupades a
jornada parcial de les
Balears són dones**

Per sexe, del total de 63.646 treballadors a jornada parcial, 47.982 són dones (75,4%). Dit d'una altra manera, la taxa de parcialitat femenina és del 18,7% a les Balears, mentre que la masculina és del 5,3%. La diferència entre ambdues taxes és significativa i es manté en el temps, ja que d'ençà del 2007 ha oscil·lat entre els 11 punts percentuals i els 16 punts percentuals. Això implica que les dones han de patir les conseqüències d'aquesta contractació, que té efectes tant en la seva trajectòria professional com en les

futures prestacions que han de percebre, entre d'altres.

L'ÍNDEX DE QUALITAT DEL TREBALL (IQT)

L'any 2004 el Consell Econòmic i Social de les Illes Balears va encarregar un primer estudi⁵³ que tenia per objecte definir una metodologia i una proposta d'indicadors per avaluar la qualitat del treball a les Illes Balears. Aquesta primera versió va ser actualitzada el 2008 i editada el 2009⁵⁴, de manera que es disposa de resultats per als anys 2001 i del 2006 al 2016. El 2019 es porta a terme una nova actualització de la metodologia i es publica un

53 Parellada, M.; Garcia, G. *La qualitat del treball. Una proposta d'indicador*. Consell Econòmic i Social de les Illes Balears, SOIB, 2004. El CES va emetre el Dictamen 9/2003 sobre aquesta matèria.

54. Estudi elaborat l'any 2008 i publicat el 2009 a proposta de la Comissió de Treball de la Memòria del CES 2007 i aprovat per la Comissió Permanent, en què es duu a terme l'actualització del primer estudi del CES sobre l'IQT, *La qualitat del treball. Una proposta d'indicador*, Consell Econòmic i Social de les Illes Balears i SOIB, 2004. Vegeu: Parellada, M.; Puigròs, A.; Ribas, M. *Indicadors de qualitat del treball*. Consell Econòmic i Social de les Illes Balears, 2008.

tercer treball⁵⁵ que aprofita gran part de la tasca que s'havia fet fins al moment, però atenent al desenvolupament de noves estadístiques i indicadors. Així, té per objecte centrar l'anàlisi específicament en els aspectes qualitius de l'ocupació i deixar alguns dels indicadors fins llavors emprats com a elements de context del marc laboral. El nou índex de qualitat del treball es basa en un conjunt d'indicadors agrupats en tres grans dimensions.

L'anàlisi que es fa amb les dades de l'índex de qualitat del treball (IQT) permet oferir algunes conclusions rellevants que estan en la línia d'identificar els punts forts de la regió i els aspectes respecte dels quals les Illes Balears mostren una situació més feble. És interessant analitzar en quines dimensions i en quins indicadors les Illes Balears han millorat els resultats de 2021 respecte al 2020, així com quins han estat els indicadors que han patit un descens en el rànquing per comunitats autònomes.

En la dimensió 1, sobre retribucions salarials, integra els indicadors⁵⁶ que tenen més pes en tots els escenaris considerats. Les Illes han passat de la vuitena a la setena posició pel que fa al guany salarial i mantenen la primera posició en l'indicador de desigualtat salarial. Tot i així, cauen de la primera fins a la vuitena posició pel que fa al percentatge de llars amb baixa intensitat de treball. Tot plegat fa que les Illes Balears se situïn en la cinquena millor posició en aquesta dimensió i perden dues posicions relatives respecte al 2020.

Els resultats de l'índex de qualitat del treball del 2021 suposen una ruptura de la bona evolució de la qualitat assolida el 2019 i mantinguda el 2020

En la dimensió 2, sobre la seguretat en el treball, les Illes mantenen la primera posició del rànquing. Continuen encapçalant la llista de comunitats autònomes en els indicadors de taxa de cobertura de prestacions per atur i el de taxa de cobertura de convenis col·lectius. En canvi, han perdut una posició relativa en el risc de quedar-se a l'atur (passen de la primera a la segona posició). I, pel que fa al pes dels treballadors afectats per un expedient de regulació de l'ocupació, puguen del darrer al quinzenè lloc.

També en la dimensió 2, i en aquest cas en la subdimensió de les modalitats laborals, les Illes Balears passen de la catorzena posició a la setena. Es tracta, per tant, d'una dimensió en què les Illes ocupen les pitjors posicions en relació amb la resta de comunitats autònomes. Més concretament, les Illes mantenen la darrera posició pel que fa al pes dels ocupats fixos discontinus i passen a ocupar la darrera en la menor taxa de parcialitat. També experimenten una forta caiguda (de la primera a la novena posició) en el pes dels assalariats temporals involuntaris. En canvi, milloren i escalen posicions en la taxa de temporalitat i en la taxa de parcialitat involuntària.

55. Estudi elaborat i publicat el 2019 a proposta de la Comissió de Treball d'Ocupació i Relacions Laborals, en què es duu a terme una nova actualització dels IQT, Vegeu: Garcia, G.; Parellada, M.; Puigròs, A.; Ribas, M. (2019). *La qualitat del treball a les Illes Balears 2009-2018*. Consell Econòmic i Social de les Illes Balears.

56. S'ha de tenir en compte que les fonts d'aquests indicadors, que són l'Enquesta anual d'estructura salarial i l'Enquesta de condicions de vida, ambdues de l'INE, tenen un decalatge temporal d'un any i els resultats per al 2021 són els corresponents a les enquestes del 2020.

Quadre II-1.2. Rànquing de l'IQT de les comunitats autònomes segons les ponderacions establertes (2009-2021)

	Escenari Base										Escenari Social										Escenari Estabilitat									
	2009	2011	2014	2018	2019	2020	2021	2009	2011	2014	2018	2019	2020	2021	2009	2011	2014	2018	2019	2020	2021									
Andalusia	17	17	15	16	17	16	16	17	17	15	16	17	14	16	17	17	16	16	17	15	16									
Aragó	4	4	5	6	7	6	5	4	4	4	6	8	7	6	4	5	4	6	8	6	4									
Astúries	9	9	13	15	15	12	14	9	9	13	15	15	16	15	9	9	13	14	15	16	14									
Illes Balears	6	6	4	5	3	3	6	6	6	5	5	1	3	5	5	6	5	4	2	2	6									
Canàries	16	16	17	11	12	13	15	15	16	17	11	12	13	14	16	16	17	11	12	13	15									
Cantàbria	11	13	10	9	8	8	9	11	15	10	9	7	8	9	12	13	10	8	7	7	9									
Castella i Lleó	8	7	11	7	9	9	11	8	7	11	8	9	10	11	8	7	11	7	9	10	11									
Castella-la Manxa	10	11	9	13	11	14	8	10	10	9	13	11	12	7	10	11	9	13	11	12	8									
Catalunya	3	5	6	4	5	5	4	2	5	6	4	5	5	4	2	4	6	3	5	5	5									
Com. Valenciana	13	14	12	14	13	15	13	13	14	12	14	13	15	13	13	14	12	12	13	14	13									
Extremadura	15	12	16	17	16	17	17	16	12	14	17	16	17	17	15	12	15	17	16	17	17									
Galícia	12	10	8	10	10	10	10	12	11	8	10	10	9	10	11	10	8	10	10	9	10									
Madrid	2	3	2	2	4	4	2	3	3	2	2	4	2	2	3	3	2	2	4	3	2									
Múrcia	14	15	14	12	14	11	12	14	13	16	12	14	11	12	14	15	14	15	14	11	12									
Navarra	5	2	3	3	2	2	3	7	2	3	3	3	4	3	7	2	3	5	3	4	3									
País Basc	1	1	1	1	1	1	1	1	1	1	1	2	1	1	1	1	1	1	1	1	1									
La Rioja	7	8	7	8	6	7	7	5	8	7	7	6	6	8	6	8	7	9	6	8	7									

Font: Actualització de l'IQT a partir de la metodologia de Garcia, G.; Parellada, M.; Puiggròs, A.; Ribas, M. (2020). La qualitat del treball a les Illes Balears, 2009-2018. Consell Econòmic i Social de les Illes Balears. Disponible a: https://www.caib.es/sites/ces/ca/n/la_qualitat_del_treball_a_les_illes_balears_2009_2018/

Nota: La regió amb els resultats més bons ocupa el primer lloc en el rànquing, mentre que la darrera regió (la que obté els pitjors resultats) té el valor 17.

En la dimensió 3, sobre les condicions laborals i pel que fa a la subdimensió de condicions de treball, les Illes Balears varen assolir la primera posició el 2019. El 2020 varen perdre un lloc en el rànquing i se situaren en el segon lloc, que mantenen el 2021. Tanmateix, es donen variacions en les posicions dels indicadors. Per exemple, es perden posicions en indicadors com el desajustament de qualificacions i les hores extres. En canvi, milloren en comparació amb la resta de territoris en el pes dels ocupats que treballen més de 40 hores setmanals. Finalment, mantenen el primer lloc en l'autonomia en el lloc de feina.

Pel que fa a la sinistralitat laboral, també dins la dimensió 3, les Illes Balears es van situar en la quarta posició el 2020. Un any més tard han caigut tres llocs i queden en la setena. Així, les Illes es caracteritzen per tenir un dels índexs més alts d'incidència d'accidents de treball. Ara bé, continuen ocupant la primera posició en l'indicador sobre els dies de baixa i es mantenen en la tercera pel que fa a la incidència de malalties professionals.

Seguint amb la dimensió 3, i en aquest cas amb la subdimensió de conciliació, les Illes Balears han millorat posicions i es passa de la sisena el 2020 a la quarta el 2021. Així, milloren de manera significativa (de la setzena posició a la setena) en la taxa de parcialitat voluntària. En canvi, han perdut posicions en el percentatge d'ocupats que treballen en dissabte, diumenge, darrera hora del capvespre o nit, així com en els ocupats que treballen al seu domicili.

En la subdimensió de formació i promoció de la dimensió 3, les Illes Balears varen experimentar una notable millora el 2019 i el 2020. El 2021 perden una posició relativa i queden en el vuitè lloc del rànquing per comunitats autònomes. Es passa de la sisena a l'onzena posició en el percentatge d'ocupats que cursa algun tipus de formació, i es manté igual en els dos indicadors restants.

Finalment, i pel que fa a la subdimensió de gènere de la dimensió 3, les Illes Balears se situen en la desena posició el 2021 i s'accentua la caiguda experimentada l'any anterior. Aquesta davallada sobretot s'explica per l'empitjorament de la posició relativa en els indicadors de: bretxa salarial i ràtio dona/home dels ocupats que treballen al domicili particular. A més, mantenen les darreres posicions en la ràtio de la temporalitat involuntària. En canvi, milloren la posició en els indicadors de ràtio del risc de quedar-se a l'atur i la ràtio dels ocupats que cursen estudis.

En síntesi, els resultats de l'índex de qualitat del treball del 2021 suposen una ruptura de la bona evolució de la qualitat del treball assolida el 2019 i mantinguda el 2020 en les tres escenaris establerts i seguint les ponderacions acordades. Així, el País Basc, Madrid i Navarra continuen com les regions amb una millor qualitat del treball durant el 2021. Les Illes Balears, per la seva banda, es veu superada per altres comunitats autònomes com ara Catalunya i Aragó.

INCIDÈNCIA DE LA REFORMA LABORAL A LES ILLES BALEARS: UNA PASSA DECIDIDA CAP A L'OCCUPACIÓ DE QUALITAT

La reforma laboral (RL) aprovada a finals de 2021 no es pot considerar una reforma integral de les relacions laborals. La voluntat política que aquesta reforma fos consensuada amb tots els agents econòmics i socials limità l'abast dels termes reformulats. En aquest sentit, un primer impacte positiu de la RL és donar valor al mateix diàleg social, un element intangible essencial per a la transformació econòmica i social de qualsevol societat complexa.

Dins de l'impacte dels temes incorporats, es diferencia d'alguna manera entre qüestions amb efectes que aniran traspuntant lentament i d'altres que ja es fan sentir de manera força immediata.

Entre els primers, hi ha la regulació estructural dels expedients de regulació temporal de l'ocupació (ERTO). L'experiència viscuda durant la pandèmia ha mostrat que aquesta figura ha estat d'una importància capital, amb una cobertura de més de 172.000 treballadors a les Balears al llarg de la gestió econòmica de la crisi sanitària de la covid-19. A més, les transferències a empreses i treballadors han sobrepassat els 1.300 milions d'euros. En la mesura en què en el futur hi pugui haver crisis intenses, fins i tot de caràcter sectorial, es disposarà d'aquest nou instrument.

En el mateix sentit, la reintroducció de l'ultraactivitat dels convenis col·lectius ha de facilitar el diàleg entre patronals i sindicats, i reequilibrar la capacitat negociadora global.

Quant als impactes més immediats, hi ha la preeminència dels convenis sectorials per davant dels d'empresa. El seu impacte no és necessàriament general, sinó acotat a sectors molt concrets. Una anàlisi conjunta recent de les direccions generals de Treball i Salut Laboral i de Model Econòmic i Ocupació apuntava que el restabliment de la preeminència dels convenis sectorials podria afectar uns 12.000 treballadors a les Balears. A més, podria suposar un augment salarial mitjà del 8%. Aquesta xifra representaria disposar de l'equivalent a una paga mensual addicional.

Les dades evidencien la transformació radical de les dinàmiques en les relacions laborals, en què la contractació indefinida ja és la norma.

Però, sens dubte, el principal impacte sobre la configuració del mercat de treball espanyol i balear ha estat la reordenació de les figures contractuals. Dins d'aquesta transformació, és especialment remarcable la importància que agafa —encara més— la figura del contracte fix discontinu. Sens dubte, suposa un guany de drets i protecció per als treballadors. El repte inherent a l'economia balear és que l'extensió dels mesos de treball està condicionat, en molts de casos, per la

desestacionalització de la temporada turística. Val a dir que l'evidència disponible avui dia mostra que les taxes de supervivència de la contractació indefinida a les Balears és molt superior a l'existent abans de la RL. És per això que no s'espera que el canvi

de paradigma de la contractació inicial derivi en un augment de la rotació a partir de contractes indefinits.

2. POLÍTIQUES ACTIVES D'OCUPACIÓ

L'any 2020 hi ha hagut 444.590 persones que han participat en les accions del SOIB, principalment en les d'intermediació i orientació (el 93,8% del total). A més, en relació amb el 2019, s'observa una disminució en les accions d'orientació laboral i un augment de les accions de suport a l'emprenedoria i el teixit empresarial, de foment i creació d'ocupació i de formació professional per a l'ocupació.

Es manté la tendència d'augment progressiu del pressupost de PAO

Es manté la tendència d'augment progressiu del pressupost de polítiques actives d'ocupació (PAO): de 96.022.342 euros el 2018 a 103.223.282 l'any 2020. Contràriament, es registra un descens de la despesa realitzada per persona aturada inscrita en el SOIB, que passa de 2.065,71 a 1.413,20 euros. Aquesta davallada s'explica per l'increment de les persones en atur derivat de la covid-19⁵⁷.

En la formació per a l'ocupació, hi ha un increment considerable de la participació en la formació professional per a persones ocupades i un descens de l'acreditació de l'experiència professional i de la participació en accions de formació professional per a persones desocupades.

Pel que fa a mesures directes de creació de l'ocupació per fer front a la crisi econòmica derivada de la covid-19, destaca el programa Reactiva, que, el 2020, ha permès la contractació de 1.383 persones. En relació amb les accions per impulsar l'autoocupació, la promoció de l'emprenedoria i l'economia social, cal destacar la línia d'ajuts per a la reactivació de l'activitat de la qual s'han beneficiat 4.177 empreses i 1.009 autònoms.

3. LES RELACIONS LABORALS

Les relacions laborals a l'àmbit de la CAIB el 2021 tornaren a estar marcades per la resposta jurídicolaboral a la crisi de la covid-19 —tant a l'àmbit europeu com estatal i autonòmic— en termes polítics i també de negociació col·lectiva. Tot i així, també es va reprendre l'activitat administrativa i normativa ordinària sobre qüestions alienes a la pandèmia. Això implicà, per exemple, la laboralització dels treballadors i treballadores de les plataformes

57. Elaboració pròpia a partir de Pou, L. (dir.); Alemany, M.A.; Caparrós, F.; Rodríguez, C.; Sampol, F. (2020). *Polítiques actives d'ocupació a les Illes Balears*. Conselleria de Model Econòmic, Turisme i Treball. Servei d'Ocupació de les Illes Balears. GOIB. Disponible a: <https://soib.es/informes-anuals-de-politiques-actives-docupacio/> [consulta: 16 de juny de 2022].

digitals de repartiment. També, la relativa normalització de l'activitat de la inspecció de treball a les Illes, en què destaca l'autorització i supervisió de la legalitat dels ERTOs, així com un retorn de l'atenció a altres aspectes tradicionals, com ara la contractació temporal fraudulenta.

Destaca la moderació salarial derivada de la pandèmia, que, juntament amb la inflació, provoca pèrdua de poder adquisitiu de la ciutadania

Pel que fa en particular a la negociació col·lectiva balear, se'n detecta la reactivació a partir del segon semestre de l'any, que es concretà algunes vegades en l'ampliació de la vigència temporal de convenis col·lectius signats amb anterioritat. En referència al seu contingut econòmic, es produeix una casuística diversa, però destaca la moderació salarial derivada de la pandèmia. Així mateix, degut a la situació de creixent inflació, es fa patent la falta de clàusules de revisió salarial destinades a mantenir el poder adquisitiu dels treballadors de les Illes. Tampoc són habituals les clàusules que regulen el teletreball o el dret

a la desconexió digital. Per acabar, es detecta un increment de la conflictivitat judicial en l'àmbit de la jurisdicció laboral i un increment de les vagues.

CAPÍTOL III

QUALITAT DE VIDA
I ESTAT DEL BENESTAR

1. LA POBLACIÓ DE LES ILLES BALEARS

Com ja és habitual a la memòria anual del CES, les dades demogràfiques que s'exposen són principalment les relatives a un any anterior. Així, per a la memòria 2021 es mostren les dades del moviment natural de població de l'any 2020 —dades a final de període—, mentre que per a les dades padronals la referència és l'1 de gener de 2021. Ambdues estadístiques s'han publicat l'any 2022.

Des d'un punt de vista demogràfic, el 2020 ha estat marcat per la pandèmia mundial de la covid-19. Sobre el total de defuncions, un 7% tenen com a causa la covid-19. Tot i així, el nombre de defuncions és inferior al nombre de naixements i les Balears presenten un creixement vegetatiu positiu del 0,74‰, per bé que és el més baix de la sèrie històrica.

L'impacte inicial sobre els naixements ha estat moderat (-2,34%). No obstant això, la pandèmia ha influït de manera clara en altres elements lligats a la dinàmica demogràfica com els matrimonis, que han patit un important descens de prop del 42% entre parelles de distint sexe i un descens un poc superior entre les parelles del mateix sexe⁵⁸.

Altres fenòmens analitzats també han presentat uns valors inusualment baixos, com les interrupcions voluntàries de l'embaràs (IVE), que en bona part s'expliquen per la reducció de les interaccions socials i les mesures restrictives de mobilitat. Així mateix, destaca també el descens en les dissolucions matrimonials (-11% aproximadament).

L'impacte ha estat notori en els desplaçaments poblacionals. El balanç migratori amb una altra comunitat autònoma és, per primer cop des de l'any 2010, de signe negatiu, mentre que en el cas de les migracions estrangeres el balanç —encara positiu— és marcadament més baix (+22.168 l'any 2019 i +11.270 el 2020). El resultat és un balanç molt inferior, de +8.905 persones⁵⁹.

L'indicador de pressió humana (IPH) també és clarament inferior. A l'agost, mes de màxims de població real al territori, la taxa de creixement respecte a la població empadronada passà del 72,7% al 30,9%. Tanmateix, les dades provisionals de l'any 2021 publicades per l'Ibestat mostren la recuperació del nombre de visitants.

Segon l'INE, la població a 1 de gener de 2021 va baixar en 13 comunitats autònomes. Aragó va tenir el descens més intens (-1,33%), mentre que la variació anual balear va ser de -0,03%. A Espanya, la pèrdua anual de població va ser del -0,15%. Segons el padró de l'1 de gener de 2021, la població resident a les Illes, amb un increment del 0,1% (+1.465), va ser d'1.173.008 persones.

58. INE (2021). *Movimiento natural de la población*. Disponible a: <https://www.ine.es/dynt3/inebase/index.htm?type=pcaxis&path=/t20/e301/provi&file=pcaxis> [consulta: 17 de juny de 2022].

59. Ibestat (2021). *Moviments migratoris*. Disponible a: <https://ibestat.caib.es/ibestat/estadistiques/poblacio/moviment-migratori/eb5f7521-6c9b-45ac-8351-31b41174e234> [consulta: 17 de juny de 2022].

Només quatre comunitats autònomes van guanyar població el 2021, entre les quals hi ha les Illes Balears (+0,16 %)

Quant a l'estructura, destaca que el 22% de persones residents han nascut a una altra comunitat i un 24% a l'estranger, amb una clara incidència entre els grups d'edat dels 20 i els 50 anys.

D'altra banda, destaca l'envelliment de la població, que és una tendència a llarg termini que resulta sobretot de tres factors: la major esperança de vida, l'entrada de les generacions del *baby boom* a les edats adultes i el descens progressiu de la taxa de natalitat. A més, la millora de l'esperança de vida dona lloc a un sobreenvelliment de la població. Així, l'any 2001 les persones de més de 85 anys representaven l'11% de la gent major de 65 anys, mentre que el 2021 la proporció és del 14,3%. D'altra banda, en vint anys la població de més de 85 anys s'ha incrementat en un 90%, ja que ha passat de 14.129 persones a 26.851; en el mateix període la població total ha crescut un 34%.

Per primer cop, els majors de 65 anys superen en nombre els menors de 16

Els indicadors demogràfics donen compte d'aquest procés i, per primera vegada, el nombre de persones de més de 65 anys supera el de menors de 16 anys. L'índex d'envelliment (quocient entre població de 65 i més anys i població menor de 16 anys) passa en un any del 0,99 a l'1,02. És a dir, per cada 100 persones menors de 16 anys n'hi ha

102 de més de 65 anys⁶⁰. L'any 2001 l'índex era del 0,89.

2. BENESTAR ECONÒMIC, DISTRIBUCIÓ DE LA RENDA I LA POBRESA

Les darreres dades disponibles quant a benestar social inclouen el primer any de la covid-19, de manera que es poden copsar els primers efectes econòmics de la gestió de la pandèmia. Els resultats plantegen la ruptura de la tendència apuntada en els anys d'expansió econòmica prèvia al coronavirus. De fet, les dades de l'Enquesta de condicions de vida⁶¹, elaborada per l'INE, suggereixen un efecte més gran a les Illes Balears que no pas per al conjunt de les espanyoles. Això no obstant i en coherència amb l'evolució apuntada en els darrers anys, continua una distribució de rendes a les Balears força més igualitària que al conjunt espanyol. En concret, les dades apunten de nou que les llars il·lenques són les més igualitàries del conjunt de l'Estat i amb una taxa de pobresa inferior a la mitjana espanyola.

60. Ibestat (2022). *Padró (xifres de població)*. Disponible a: <https://ibestat.caib.es/ibestat/estadistiques/poblacio/padro/series-padro/155b5b14-b6cd-4160-80eb-0ca26f7679cd> [consulta: 17 de juny de 2022].

61. Ibestat (2022). *Enquesta de condicions de vida (ECV)*. Disponible a: <https://ibestat.caib.es/ibestat/estadistiques/societat/qualitat-condicions-vida/condicions-vida/7f786040-b066-4664-86c8-b33ce3f9bbdd> [consulta: 6 de setembre de 2022].

Quadre III-1.1. Indicadors de població de les Balears per illes segons la revisió del padró a 1 de gener de 2021

	Illes Balears	Mallorca	Menorca	Eivissa	Formentera
Percentatge de població de menys de 16 anys	15,6	15,8	14,9	14,8	13,1
Percentatge de població de 16-64 anys	68,4	67,8	67,9	72,2	74,2
Percentatge de població de 65 anys i més	16,0	16,4	17,3	13,0	12,7
Població estrangera / població de l'illa (%)	18,8	18,2	11,7	26,2	28,5
Població nascuda en una altra CA / població de l'illa (%)	21,6	19,9	23,7	30,3	30,8
Població nascuda a l'estranger / població de l'illa (%)	24,4	24,0	17,7	30,3	33,2
Total població nascuda fora de la CA / població de l'illa (%)	46,0	43,8	41,4	60,5	64,0
Relació d'homes per cada dona	1,0	1,0	1,0	1,0	1,1
Índex de creixement 2020-2021 (%)	0,1	0,0	0,3	0,7	-1,7
Índex de creixement de la població espanyola (%)	0,1	0,1	0,7	0,2	-1,3
Índex de creixement de la població estrangera (%)	0,1	-0,1	-2,8	2,0	-2,4
Índex de creixement de la població nascuda a les Balears (%)	0,4	0,4	0,2	0,7	-0,1
Índex de creixement de la població nascuda en una altra CA (%)	-1,4	-1,6	1,4	-1,4	-3,2
Índex de creixement de la població nascuda a l'estranger (%)	0,9	0,7	-0,8	2,7	-1,8
	Total	41,8	42,7	40,7	41,3
Estat mitjana	Homes	40,8	42,0	40,3	41,0
	Dones	42,6	43,4	41,1	41,6
Índex d'envel·liment (població de 65 anys i més / població <16 anys)	1,0	1,0	1,2	0,9	1,0
Índex de longevitat o sobreenvelliment (població de 85 anys i més / població de 65 anys i més)	0,1	0,2	0,1	0,1	0,1
Índex de dependència* (població <16 + població >64) / població de 16 a 64)	0,5	0,5	0,5	0,4	0,4
Índex de recanvi (població de 60 a 64 / població de 20 a 24)	1,1	1,1	1,1	1,2	1,0

Font: IBESTAT (2022). Padró (xifres de població). Disponible a: <https://ibestat.caib.es/ibestat/estadistiques/poblacio/padro/series-padro/155b5b14-b6cc-4160-80eb-0ca26f7679cd> (Accedit: 17 Juny 2022)

Concretament, l'impacte de la covid-19, en coherència amb la caiguda més gran del PIB entre totes les comunitats autònomes, ha suposat que la renda mitjana de les Illes Balears caigués un 10,3%, per un -0,2% del conjunt espanyol. D'aquesta manera i per primera vegada, els ingressos mitjans s'han situat transitòriament per sota de la mitjana espanyola, en un 6,8%. Quant a la distribució de rendes, els indicadors de desigualtat de les Balears mostren resultats clars, en què les desigualtats a les Balears són les menors del conjunt espanyol, fins i tot per sota de territoris capdavanters en polítiques de rendes com ara el País Basc, si bé, com era previsible per la forta crisi econòmica patida, mostren un lleuger augment respecte de 2019. Així, l'any 2020 els valors de l'índex de Gini són més baixos del conjunt espanyol, 0,285 i 0,330, respectivament. Per tercera onada consecutiva i des d'una perspectiva europea, els valors de desigualtat de les Balears se situen per sota de la UE-28.

Es detecta un percentatge a les Balears de llars en risc de pobresa inferiors que a Espanya

Així, la taxa de risc de pobresa de les Balears se situa en un 17,5%, mentre que al conjunt espanyol és d'un 21,5%. A diferència dels indicadors de desigualtat, la taxa de pobresa ha mostrat una tendència descendent el primer any de la COVID-19.

3. SEURETAT SOCIAL

A les Illes Balears, el 2021 la despesa en prestacions de la Seguretat Social —feta per l'INSS— va pujar a 2.888.213.546 euros, un 7,5% més que els 2.686.881.248 euros del 2020.

El nombre mitjà de pensions en alta el 2021 va ser de 198.526 —3.490,75 pensions més de mitjana que l'any anterior— i el de pensionistes, de 176.724. És per això que la ràtio de nombre de treballadors en alta per pensió a les Illes Balears va ser de 2,38 i la ràtio de nombre de treballadors en alta per pensionista va ser de 2,68⁶².

Les pensions a les Balears estan per sota de la mitjana espanyola, mentre que l'edat mitjana de jubilació és superior

El nombre de pensions a 31 de desembre del 2021 en relació amb el 2020 creix a les Illes Balears més que la mitjana nacional: un 1,8% el nombre de pensions, un 4,2% l'import de nòmina i un 2,3% la pensió mitjana. En l'àmbit nacional, però, el nombre de pensions va créixer un 1,1%; l'import de la nòmina, un 3,2%, i la pensió mitjana, un 2,1%⁶³.

La pensió mitjana va ser de 967,60 euros, un 6,9% més baixa que la mitjana nacional, i supera les pensions mitjanes de 27 províncies i de set comunitats autònomes. L'edat mitjana

62. Direcció Provincial de l'INSS de les Illes Balears.

63. INSS (2022). *Estadísticas de pensiones*. Disponible a: https://w6.seg-social.es/ProsalInternetAnonimo/Online-Access;jsessionid=00001CNfrJZOd6MQI81unCHZTvp:18jahgojj?ARQ.SPM.TICKET=7002a430998549b4a3c9f6f8ae-a76d91&SPM.CONTEXT=internet&ARQ.SPM.TMS_NAVEGACION=1659083370382 [consulta: 29 de juliol de 2022].

na d'accés a la jubilació a les Illes Balears va ser, el desembre de 2021, de 65 anys, superior a la nacional, de 64,7 anys.

Les prestacions d'incapacitat temporal de l'INSS —59.520.308 euros— van créixer un 19,6% respecte al 2020, i les de naixement i cura del menor, un 32,5%, amb 82.934.227 euros. Els complements de mínims de les pensions van representar 104.762.210 euros; les prestacions familiars per fill a càrrec, 27.042.846 euros, i l'ingrés mínim vital, 28.475.374 euros.

El SEPE el 2021 va abonar 1.327.892.777 euros, cosa que és més del doble dels 638.934.632 euros pagats el 2019, i un -18,6% del pressupost de despeses de 2020, any marcat quant a l'esforç protector per l'impacte de la covid-19.

Les pensions no contributives de la Seguretat Social, que abona la TGSS i que es reconeixen i gestionen la comunitat autònoma, van pujar fins a 46.880.465 euros. Les pensions de classes passives van totalitzar 254.575.263 milions d'euros⁶⁴.

4. SALUT

Les Balears disposen de 25 hospitals, dels quals deu (un 40%) són de dependència pública i quinze (60%) de titularitat privada. El nombre d'hospitals públics no s'ha modificat en els darrers anys.

L'IB-Salut, doncs, gestiona actualment deu hospitals (set d'aguts, dos de mitjana i llarga estada i un psiquiàtric). La mútua d'accidents de treball gestiona una clínica de 40 llits. Durant l'any 2021 es va autoritzar l'hospital Sant Joan de Déu d'Inca, per la qual cosa el nombre d'hospitals de la xarxa privada ha augmentat.

Avui dia hi ha 4.165 llits hospitalaris instal·lats als 25 centres amb internament autoritzats i 137 sales d'operacions. Bàsicament, la finalitat assistencial dels hospitals públics és d'atenció general, amb 2.255 llits, a la qual cosa s'han d'afegir 193 llits en centres de mitjana i llarga estada a Mallorca i l'hospital psiquiàtric, amb 148. La finalitat assistencial dels centres privats també és de tipus general o medicoquirúrgica, perquè la majoria del seu pressupost assistencial es dedica a aquesta activitat⁶⁵.

L'any 2021 es va incrementar més d'un 10 % el pressupost en sanitat, però les Balears són la tercera comunitat autònoma amb menys despesa per habitant

Pel que fa als pressuposts inicials per comunitats autònomes (2021), les Illes Balears continuen amb la mateixa tendència dels últims anys. Així, és una de les comunitats autònomes que ocupen les darreres posicions. No obstant això, s'ha de destacar que hi ha hagut un increment del pressupost d'un 11,06% respecte a l'any 2020.

64. Subdirecció General de Gestió de l'Imsero. Àrea de Prestacions Econòmiques.

65. Ministeri de Sanitat (2022). *Sistema d'informació d'atenció especialitzada*.

Amb relació a la despesa sanitària pública d'Espanya (2020), a l'hora d'interpretar les dades és important tenir en compte que un 7,8% d'aquesta despesa no es recull territorialitzada a l'estadística.

Així, la despesa sanitària pública consolidada del sector va suposar 77.316 milions d'euros, la qual cosa representa el 6,9% del PIB. La despesa per capita mitjana va ser de 1.638 euros per habitant⁶⁶.

En relació amb la població, el 2020, les comunitats amb més despesa sanitària pública són el País Basc (1.948 euros per habitant), el Principat d'Astúries (1.892 euros per habitant) i Castella i Lleó (1.863 euros per habitant).

Les comunitats amb menys despesa sanitària pública són Andalusia (1.398 euros per habitant), la Comunitat de Madrid (1.491 euros per habitant) i les Illes Balears (1.577 euros per habitant).

Quadre III-4.1. Despesa sanitària pública consolidada segons la comunitat autònoma (2020)

	Milions d'euros	Percentatge sobre el PIB	Euros per habitants
Andalusia	11.858	7,9%	1.398
Aragó	2.350	6,7%	1.765
Astúries	1.922	8,9%	1.892
Canàries	3.629	9,3%	1.617
Cantàbria	1.047	8,1%	1.798
Castella i Lleó	4.454	8,0%	1.863
Castella-la Manxa	3.468	8,8%	1.698
Catalunya	13.473	6,3%	1.760
Com. Valenciana	7.985	7,6%	1.585
Extremadura	1.881	9,7%	1.776
Galícia	4.593	7,8%	1.702
Illes Balears	1.917	7,2%	1.577
La Rioja	507	6,2%	1.604
Madrid	10.077	4,7%	1.491
Múrcia	2.670	8,9%	1.769
Navarra	1.220	6,3%	1.856
País Basc	4.265	6,4%	1.948
Espanya	77.316	6,9%	1.638

Font: Estadística de despesa sanitària pública (EGSP)

Els indicadors clau del sistema nacional de salut permeten comparar les dades de les Balears amb la mitjana espanyola.

66. Aquestes dades són de la darrera publicació de l'Estadística de despesa sanitària pública 2020, del Ministeri de Sanitat.

Quadre III-4.2. Indicadors clau del Sistema Nacional de Salut						
	Valor estatal	Valor de les Illes Balears	Diferència Espanya / Illes Balears	Espanya / Illes Balears	Anys	Notes
Índex de dependència	54,2	46,2	-8,0	0,85	2020	
Esperança de vida en néixer	83,8	84,1	0,3	1,00	2019	
Anys de vida saludable en néixer	79,9	80,5	0,6	1,01	2019	
Anys de vida saludable als 65 anys	19,1	19,4	0,3	1,02	2019	
Percentatge de població amb valoració positiva del seu estat de salut	75,5	82,9	7,4	1,10	2020	
Percentatge de població de 65 anys o més anys amb valoració positiva del seu estat de salut	50,7	59,5	8,8	1,17	2020	
Taxa de mortalitat prematura per càncer	119,8	114,8	-5,0	0,96	2020	
Taxa de mortalitat prematura per cardiopatia isquèmica	21,0	13,8	-7,3	0,66	2020	Ajustada per edat, per 100.000 hab.
Taxa de mortalitat prematura per diabetis mellitus	4,3	5,7	1,3	1,31	2020	
Taxa de mortalitat prematura per malaltia vascular cerebral	11,0	8,4	-2,5	0,77	2020	
Taxa de mortalitat prematura per malalties cròniques de les vies respiratòries inferiors	6,7	7,5	0,8	1,12	2020	
Taxa de mortalitat infantil per 1.000 nascuts vius	2,6	2,2	-0,4	0,85	2020	
Taxa de mortalitat perinatal	4,2	5,6	1,4	1,33	2020	
Incidència de tuberculosi	7,6	6,1	-1,5	0,80	2020	
Prevalença declarada de diabetis en la població adulta	7,5	4,3	-3,2	0,57	2020	
Prevalença declarada de trastorns mentals en la població adulta	9,2	11,1	1,9	1,21	2020	
Taxa ajustada d'hospitalització per infart agut de miocardi per 10.000 habitants	10,8	11,2	0,4	1,03	2020	
Prevalença de consum de tabac en la població adulta	19,8	20,5	0,8	1,04	2020	
Prevalença d'obesitat en la població de 18 anys o més	16,0	16,4	0,3	1,02	2020	

continua

	Valor estatal	Valor de les Illes Balears	Diferència Espanya / Illes Balears	Espanya / Illes Balears	Any	Notes
	10,3	10,0	-0,3	0,97	2017	
Prevalença d'obesitat en la població infantil						
Proporció de població de 25 a 64 anys amb un nivell d'estudis de la etapa d'educació secundària o inferior	37,1	37,1	0,0	1,00	2020	
	67,7	57,6	-10,1	0,85	2020	
Cobertura (%) de persones majors de 64 anys vacunades contra la grip	97,9	94,8	-3,1	0,97	2016	
Cobertura (%) de vacunació contra la poliomielitis (primovacunació, 2a dosi)	96,3	98,9	2,6	1,03	2018	
Cobertura (%) de vacunació contra xarampió-rubèola-parotiditis (1a dosi)	73,8	64,6	-9,2	0,88	2020	
Percentatge de dones de 50 a 69 anys amb mamografia feta amb la freqüència recomanada	99,2	96,8	-2,5	0,98	2020	
Percentatge de població coberta pel sistema sanitari públic	122,8	134,0	11,1	1,09	2021	
Temps mitjà d'espera (dies) per a una intervenció quirúrgica no urgent	88,9	51,2	-37,7	0,58	2021	
Temps mitjà d'espera per a una primera consulta d'atenció especialitzada	7,4	9,3	1,9	1,25	2020	
Incidència d'interrupcions voluntàries de l'embaràs en menors de 20 anys	0,6	0,2	-0,4	0,27	2020	
Incidència d'hepatitis B per cada 100.000 habitants	0,8	0,6	-0,2	0,77	2020	
Personal mèdic d'atenció primària per 1.000 persones assignades	3,0	2,8	-0,1	0,95	2020	
Llits hospitalaris en funcionament per 1.000 habitants	0,5	0,4	-0,1	0,78	2020	
Llocs en hospitals de dia per 1.000 habitants	0,6	0,7	0,1	1,22	2020	
Equips d'hemodinàmica en funcionament per 100.000 habitants	5,3	5,3	0,1	1,02	2020	
Freqüentació en medicina d'atenció primària per persona assignada i any	69,0	89,3	20,3	1,29	2020	
Taxa d'ús de ressonància magnètica per 1.000 habitants i any	1,0	1,0	0,0	1,02	2020	
Índex de l'estada mitjana ajustada (IEMA)	44,7	37,7	-6,9	0,84	2020	
Percentatge de cirurgia ambulatòria en l'SNS						

continua

	Valor estatal	Valor de les Illes Balears	Diferència Espanya / Illes Balears	Espanya / Illes Balears	Any	Notes
DHD d'antibiòtics	13,6	11,3	-2,3	0,83	2021	
Despesa sanitària pública gestionada per les comunitats autònomes per habitant protegit	1701,5	1679,2	-22,2	0,99	2020	
Percentatge de la despesa sanitària en atenció primària	13,9	12,0	-1,9	0,87	2020	
Percentatge de la despesa en farmàcia	15,0	12,6	-2,4	0,84	2020	
Taxa de cesàries	24,2	21,8	-2,4	0,90	2020	
Percentatge d'histerectomies en dones menors de 35 anys	1,6	2,1	0,5	1,31	2020	
Percentatge de cirurgia conservadora en càncer de mama	60,3	65,2	4,9	1,08	2020	
Percentatge de pacients amb fractura de maluc intervinguts en les primeres 48 hores	54,2	69,4	15,2	1,28	2020	
Taxa de notificació de sospites de reaccions adverses greus a medicaments	427,9	520,0	92,2	1,22	2021	
Mortalitat intrahospitalària postinfart per cada 100 altes per infart	6,5	5,3	-1,2	0,81	2020	
Taxa d'amputacions d'un membre inferior en persones diabètiques	0,1	0,1	0,0	0,86	2020	
Grau de satisfacció dels ciutadans amb el funcionament del sistema sanitari públic	6,7	6,9	0,1	1,02	2019	

Font: Indicadors clau del sistema nacional de salut.

L'IMPACTE DE LA COVID-19 EN LA POBLACIÓ I ELS SERVEIS SANITARIS DE LES ILLES BALEARS

La pandèmia per la covid-19 iniciada l'any 2020 ha tingut continuïtat el 2021 i ha suposat un gran repte, al qual s'ha hagut d'enfrontar tota l'organització sanitària, tant des del punt de vista assistencial com des del punt de vista de la salut pública. L'evolució d'aquesta el 2021 marca clarament les tres onades, amb un increment dels casos en cada una. El percentatge més gran de casos s'ha donat en els grups d'edat entre 20 i 49 anys, tant en homes com en dones. El 70% dels casos són de menors de 50 anys.

L'evolució mostra que en la franja de 10 a 29 anys augmenten els casos als mesos d'estiu, que coincideixen amb la segona onada de l'any. En canvi, a final d'any la mitjana d'edat és superior.

Els punts d'inflexió amb el màxim de persones ingressades als hospitals durant l'any 2021 han estat els dies 21 de gener, 7 d'agost i 20 de desembre. Els punts de màxima ocupació a les UCI han estat els dies 6 de febrer, 17 d'agost i 30 de desembre.

La mortalitat a 31 de desembre de 2021 deguda a la COVID-19 als hospitals de la nostra comunitat autònoma va ser de 1.049 persones: 844 a Mallorca, 53 a Menorca i 152 a Eivissa.

La coordinació amb la sanitat privada ha estat un element clau per combatre la pandèmia. Les clíniques privades han arribat a posar a disposició de l'Administració pública fins a 764 llits hospitalaris i 90 llits de crítics. En el període analitzat, es van produir 9.104 altes a tots els hospitals de la comunitat autònoma, de les quals 1.642 van ser dels hospitals privats (un 18%).

També es van disposar llits en hotels medicalitzats en els períodes de màxima incidència de la pandèmia.

5. EDUCACIÓ

Les Balears presenten dos trets destacables: una esperança de vida escolar inferior a la mitjana estatal i altes taxes d'escolarització d'alumnat estranger

El marc socioeconòmic i poblacional de les Illes Balears condiona el sistema educatiu, les dinàmiques de l'escolarització i les trajectòries dels estudiants. Les Illes Balears són la comunitat autònoma amb més alumnat estranger, 5,6 punts per damunt del 9,9% estatal, un lideratge que no suposa una major segregació escolar si s'analitza la distribució de la matrícula entre els centres públics i privats.

La forta pressió d'un mercat laboral altament terciaritzat i poc qualificat es relaciona amb la dificultat de permanència d'una part dels joves en el sistema educatiu i formatiu en edats postobligatòries: les baixes taxes d'escolarització en

aquestes edats expliquen uns nivells formatius comparativament inferiors a les mitjanes estatals, encara que els valors mostren una tendència interanual positiva. El percentatge de la població de 20 a 24 anys que l'any 2020 ha assolit almenys el nivell d'educació secundària de segona etapa és 10,9 punts inferior (65%) que al conjunt de l'Estat (75,9%). Aquestes mateixes circumstàncies repercuteixen sobre la captació i retenció de la universitat de la població jove.

El nivell de graduació és més baix que en el conjunt de l'Estat, i les dones continuen superant, igual que en altres comunitats autònomes, els valors dels homes en aquest indicador a tots els nivells educatius.

Durant onze anys (des del curs 2009/2010), les taxes de graduació a l'ESO han augmentat més de 10 punts i han passat del 67,9 al 78,8 el curs 2019/2020. Tot i això, els valors sempre són entre 6 i 8 punts inferiors als estatals i mostren una diferència favorable a les dones, amb taxes que superen —entre els 10 i 13 punts— les taxes dels homes.

En el mateix període (2009-2020), les taxes de graduació del batxillerat també han mostrat aquesta tendència de millora, però sempre amb valors inferiors als estatals. Del 36,5 del curs 2009/2010 (47,2 estatal), la taxa passa a ser del 45,9 (61,0 estatal) el curs 2019/2020.

En el batxillerat, la graduació també mostra diferències en el cas dels homes (36,8 balear / 53,1 estatal), que es graduen menys que les dones (55,8 balear / 69,5 estatal), tot i que les dones de les Balears es graduen molt menys que la mitjana de dones del conjunt de l'Estat.

A la formació professional (als nivells inicials i de tècnics i tècnics auxiliars), les taxes també són inferiors que les estatals i, a diferència dels ensenyaments anteriors, són més elevades en el cas dels homes que no en el de les dones: el curs 2019/2020, al nivell professional bàsic la taxa masculina (6,4) supera per 3,4 punts la femenina (3), i al nivell tècnic la taxa masculina (21,1) supera per 0,8 punts la femenina (20,3).

El nivell d'abandonament a les Balears continua sent alt. Entenem per abandonament el percentatge de joves entre 18 i 24 anys que no ha completat el nivell de secundària de segona etapa i no continua cap tipus d'educació o formació. La mitjana estatal ha baixat en un any 1,3 punts (17,3 l'any 2019 i 16 l'any 2020) i 12,2 punts en deu anys (era de 28,2 l'any 2010). Les comunitats autònomes amb una situació més avantatjada són el País Basc (6,5), Astúries (8,9) i Cantàbria (9,1). Les comunitats amb el nivell d'abandonament més alt són Ceuta (25,5), Melilla (22,8), Andalusia (21,8) i les Balears (21,3). L'arxipèlag ocupa la quarta posició més desfavorable, encara que en el darrer any la taxa ha minvat 2,9 punts i ha passat del 24,2% al 21,3%, 15,2 punts menys que l'any 2010, quan la taxa d'abandonament arribava al 36,5%.

Quadre III-5.1. Taxa bruta de població que es gradua a les Illes Balears i Espanya per cada ensenyament o titulació (2009-2020)

		Total		Homes		Dones	
		Espanya	Illes Balears	Espanya	Illes Balears	Espanya	Illes Balears
Graduat en ESO	2009-2010	74,6	67,9	69,0	62,8	80,6	73,3
	2014-2015	77,6	69,0	72,7	62,6	82,8	75,7
	2019-2020	84,0	78,8	80,0	73,9	88,4	84,0
		Espanya	Illes Balears	Espanya	Illes Balears	Espanya	Illes Balears
Graduat en ESO adults	2009-2010	11,1	7,1	12,2	7,6	10,0	6,6
	2014-2015	10,7	6,9	11,6	7,1	9,7	6,7
	2019-2020	7,5	6,2	6,7	5,6	8,3	6,8
Batxillerat	2009-2010	47,2	36,5	40,3	31,1	54,6	42,3
	2014-2015	55,0	41,0	47,9	33,8	62,6	48,8
	2019-2020	61,0	45,9	53,1	36,8	69,5	55,8
Professional bàsic	2016-2017	3,8	4,2	5,2	5,8	2,4	2,5
	2017-2018	4,1	4,5	5,5	6,0	2,5	3,0
	2018-2019	4,1	4,7	5,6	6,0	2,5	3,2
	2019-2020	4,3	4,8	5,8	6,4	2,7	3,0
Tècnic / tècnic auxiliar	2009-2010	18,3	13,5	17,4	12,7	19,3	14,5
	2014-2015	24,7	20,5	25,5	21,1	23,8	19,9
	2019-2020	23,6	20,7	24,3	21,1	22,9	20,3

Font: Ministeri d'Educació i Formació Professional (2022). Estadístiques de la educació. Disponible a: <https://www.educacionyfp.gob.es/servicios-al-ciudadano/estadisticas.html> (Accedit: 23 juny 2022)

6. SERVEIS SOCIALS

En l'àmbit dels serveis socials i durant el 2021, destaquen dos fets. D'una banda, la desparició de la renda mínima d'inserció. Aquesta es va veure afectada pel Decret Llei 10/2020, el qual, mitjançant la disposició derogatòria única, deroga, entre altres disposicions normatives, el Decret 117/2001, de 28 de setembre, pel qual es regula la renda mínima d'inserció. Al mateix temps, a la disposició transitòria primera estableix el manteniment de la renda mínima d'inserció i disposa que les prestacions econòmiques de la renda mínima d'inserció es podran mantenir fins al 31 de desembre de 2020, sempre que les persones beneficiàries compleixin les condicions i no tinguin dret a percebre l'ingrés mínim vital (IMV) o la renda social garantida.

El Decret Llei 14/2020, de 9 de desembre, de mesures urgents en determinats sectors d'activitat administrativa, va modificar la data prevista inicialment de mantenir la renda mínima d'inserció fins al 31 de desembre de 2020 i la va prorrogar tres mesos més, fins al 31 de

març de 2021. En conseqüència, aquesta prestació s'interrompé el dia 1 d'abril de 2021 i va ser substituïda per l'ingrés mínim vital o la renda social garantida.

El Decret Llei 10/2020, de 12 de juny (BOIB ext. núm. 109 de 2020), ha permès regular les prestacions socials de caràcter econòmic que s'emmarquen en l'àmbit dels serveis socials de les Illes Balears. Aquesta aprovació de la norma, entre altres aspectes, ha suposat la derogació de la Llei 5/2016, de 13 d'abril, de la renda social garantida, per donar pas a una nova renda social, adaptada a la situació conjuntural del moment amb l'aparició de l'ingrés mínim vital com a prestació no contributiva de la Seguretat Social.

El crèdit definitiu destinat a la nova renda social durant el 2021 ha estat de 32.710.652,8 euros. Quant als titulars de la prestació, al mes de desembre de 2021 hi havia 847 titulars en nòmina respecte de la regulació de la Llei 5/2016, i 3.391 titulars respecte de la del Decret Llei 10/2020.

La crisi social derivada de la pandèmia i l'IMV han portat a la reformulació de les prestacions i rendes mínimes

D'altra banda, tot i que encara s'han notat els efectes derivats de la covid-19, molts dels serveis que havien interromput l'activitat per mor de la pandèmia la van reprendre amb més normalitat.

7. EL SISTEMA DE PROMOCIÓ DE L'AUTONOMIA PERSONAL I D'ATENCIÓ A LA DEPENDÈNCIA

L'atenció de les persones en situació de dependència i la promoció de l'autonomia personal és una de les prioritats en matèria de política social i salut a les societats occidentals contemporànies degut a l'evolució de l'estructura demogràfica i l'envelliment progressiu de la població. A l'Estat espanyol, l'aprovació de la Llei 39/2006, de promoció de l'autonomia personal i atenció a les persones en situació de dependència (LAPAD), va donar lloc a la posterior creació del sistema per a l'autonomia i l'atenció a la dependència (SAAD), i a la seva implementació en el conjunt de comunitats autònomes de l'Estat.

La Xarxa Pública d'Atenció a la Dependència de les Illes Balears (XPAD) es crea reglamentàriament el 2010, amb els decrets autonòmics 83/2010 i 84/2010. L'aplicació de la Llei 39/2006 ha patit un dèficit de finançament des de l'inici, tot i que el seu desplegament té una funció estratègica que pretén convertir el sistema de protecció a la dependència en un dels pilars de l'estat del benestar. Així, aquest sistema ha promogut una sèrie de guanys en matèria d'atenció a la dependència a les Balears durant els setze anys d'història d'aplicació de la LAPAD. Això no obstant, encara es fa evident la necessitat de molt de suport institucional per garantir la igualtat d'oportunitats en la cura de les persones.

A més, la situació de pandèmia iniciada el 2020 va fer palesa la greu situació de vulnerabilitat de les persones que no gaudeixen d'una autonomia plena, ha tingut conseqüències el 2021 i ha impactat fortament sobre les persones en situació de dependència.

El 2021, setze anys després de l'entrada en el sistema de persones dependents, encara no s'ha consolidat l'atenció a les persones destinatàries d'aquest dret i algunes encara estan en espera de ser reconegudes. Fins al 2010, les persones incorporades al sistema van ser 23.100 a les Illes Balears, i l'any 2021 la quantitat de beneficiaris del SAAD amb dret a prestació s'ha incrementat en gairebé 1.402 persones, un total de 24.476.

Augmenten els serveis de teleassistència i de prestació econòmica a cuidadores de l'entorn familiar, però encara hi ha molta feina per fer

El 2021, el nombre de sol·licituds de reconeixement de la situació de dependència registrades o en procés de revisió ha estat de 35.355, un augment de 2.519 persones respecte a l'any anterior. La variació a les Balears amb relació a l'any anterior és del 7,7%, superior a la variació a Espanya, que va ser del 2,3%.

A més, el 2021 s'han fet 33.061 valoracions, un augment de 1.475 persones respecte a l'any anterior i una variació del 4,7%, una proporció lleugerament superior a l'espanyola.

El nombre total d'atesos amb dret a prestació ha estat de 26.990, 1.462 persones més incorporades en el SAAD respecte a l'any anterior.

El nombre de noves persones beneficiàries de prestacions en relació amb els programes individuals d'atenció (PIA) és de 2.562. El creixement net segons el tipus d'atenció a les Balears respecte al 2020 mostra un augment en els serveis de teleassistència (1.710) i de prestació econòmica a cuidadors de l'entorn familiar (PECEF) (1.096). Ha augmentat el nombre de persones beneficiàries dels serveis de centre de dia, residències i ajuda a domicili; en concret, un 19% les prestacions d'ajuda a domicili, un 24% els centres de dia i un 11% l'atenció residencial. El que resulta preocupant és el descens de persones ateses en relació amb la prevenció i l'autonomia personal (1.298), que retrocedeix en un 33% respecte a l'any anterior.

La distribució de les persones beneficiàries de prestacions segons el tipus indica que més del 81,7% de la cartera de serveis l'ocupen prestacions de baix impacte econòmic, com la teleassistència (26,5%), la promoció (9,8%) i les PECEF (45,4%), amb un abonament d'ajuda mitjana mensual a les cuidadores no professionals de 221,4 euros.

Actualment, 2.546 persones estan en llista d'espera per rebre una prestació a les Balears. Si continua el ritme dèbil d'atenció dels darrers tres anys, l'Observatori Estatal de la Discapacitat (OED) pronostica que encara es tardarien 5,4 anys a atendre les persones que ara mateix estan en espera de rebre una prestació.

Pel que fa a les persones cuidadores, s'ha de dir que cal un esforç suplementari per implicar els homes en aquesta tasca, ja que, seguint la tendència d'anys precedents, aquesta distribució és molt desigual. Entre els afiliats al règim de persones cuidadores a Espanya, al mes de maig del 2022 hi ha un 88,7% de dones i un 11,3% d'homes⁶⁷. Quant al paper de les dones en la figura de cuidadores, no tan sols es trobarà més sovint com a cuidadora

67. Imserso (2022). *Información estadística destacada del SAAD*. Disponible a: https://www.imserso.es/imserso_01/documentacion/estadisticas/info_d/index.htm [consulta: 10 d'agost de 2022].

del cònjuge, sinó que aquest, en morir abans, no podrà exercir el rol de cuidador de la dona. Les dones tenen més anys de vida amb alguna patologia i han de cercar el suport a la xarxa familiar, i el pes principal recau sovint en altres dones de la família.

Concretament, al maig de 2022 el nombre de persones afiliades al conveni de cuidadores no professionals era de 1.007 a les Illes Balears, la qual cosa implica un increment de 61 persones respecte a l'any anterior. Si bé any rere any hi ha més afiliats, només un 13,9% del total de persones cuidadores no professionals estan donades d'alta en el conveni especial de la Seguretat Social. En relació amb l'edat de les cuidadores, més del 60% són dones majors de 50 anys, i del total, el 20% tenen més de 60 anys.

8. HABITATGE

El 2021 l'activitat del mercat de l'habitatge va ser molt elevada i s'equipara a nivells del 2008-2010. De fet, en determinats indicadors assoleix noves xifres rècord. A més, s'ha situat per sobre de la mitjana nacional i per davant de la resta de comunitats autònomes.

L'activitat constructora es va centrar majoritàriament en la palanca d'obra privada, que va estar impulsada, alhora, per la reforma o la rehabilitació d'habitatges i per la nova construcció residencial, totes dues a parts iguals. Un any més, l'edificació d'habitatges unifamiliars va ser la tipologia predominant, seguida discretament dels habitatges plurifamiliars. Això sí, es van enfocar a segments de població d'alt poder adquisitiu que van fer que el preu de l'habitatge, nou i de segona mà, continués augmentant. Paral·lelament, el preu del sòl es va encarir respecte al 2020, igual que el preu del lloguer.

El preu de l'habitatge ha arribat al nivell més alt dels catorze darrers anys (quan s'iniciava la sèrie⁶⁸). Pel que fa al ritme de creixement, crida l'atenció que en els darrers vuit anys hi ha un augment sostingut dels preus de l'habitatge (tant nou com de segona mà). Així mateix, aquest ha estat més accentuat a les Illes Balears (en els vuit anys acumula un encariment del 53,7%) que a Espanya (que és del 37,0%). Aquesta diferència es fa més evident a partir del 2019, ja que els preus dels habitatges a les Illes Balears s'han incrementat un 10,1% en tres anys, mentre que a Espanya aquest augment ha quedat a la meitat (5,9%).

El preu i les transaccions assoleixen xifres rècord i augmenten les dificultats per accedir a un habitatge per part de la ciutadania de les Balears

A més, el nombre i l'import de les transaccions de compravenda d'habitatges lliures van augmentar i van assolir un màxim, així com les transaccions per part d'espanyols i estrangers. També va augmentar el preu mitjà per transacció, que va assolir una nova xifra

68. INE (2021) *Índice de precios de vivienda*. Disponible a: https://www.ine.es/dyngs/INEbase/es/operacion.htm?c=Estadistica_C&cid=1254736152838&menu=ultiDatos&idp=1254735576757 [consulta: 20 de juny de 2022].

rècord: 377.000 euros l'habitatge, com el valor de les hipoteques constituïdes. En resum, la desescalada observada el 2019 es va accentuar ràpidament el 2020 per la pandèmia i va convertir el 2021 en un dels millors anys de la dècada.

Tot i això, aquesta escalada creixent i ràpida al mercat de l'habitatge fa que s'accentuïn encara més els problemes d'accessibilitat entre la població resident. De fet, el ritme d'inaccessibilitat de l'habitatge va augmentar el 2021. Si el 2020 una persona necessitava 14,4 anys de salari íntegre per comprar un habitatge, el 2021 (amb xifres de renda del 2020) va arribar a necessitar 19,8 anys. Mentrestant, a Espanya l'esforç va ser similar en tots dos anys: 9,2 anys el 2020 i 9,7 el 2021.

QUADRE III-8.1. ESFORÇ (NOMBRE D'ANYS) PER ACCEDIR A L'HABITATGE A LES ILLES BALEARS I A ESPANYA PER TIPUS D'HABITATGE (2020)

	Esforç per accedir a habitatge lliure		Esforç per accedir a habitatge nou		Esforç per accedir a habitatge de segona mà	
	Amb renda íntegra per llar	Amb renda íntegra per persona	Amb renda íntegra per llar	Amb renda íntegra per persona	Amb renda íntegra per llar	Amb renda íntegra per persona
Illes Balears	9,6	16,9	14,6	25,7	9,0	15,8
Com. de Madrid	7,2	12,4	8,8	15,1	6,8	11,8
País Basc	6,0	9,7	8,1	13,1	5,6	9,0
Illes Canàries	5,9	10,2	7,1	12,3	5,8	10,0
Catalunya	5,7	9,5	8,3	13,9	5,4	9,0
Andalusia	5,6	9,8	8,7	15,1	5,2	9,0
Espanya	5,4	9,2	8,1	13,7	5,1	8,6
Cantàbria	4,5	7,4	5,6	9,2	4,4	7,2
Com. Valenciana	4,5	7,6	7,3	12,4	4,1	7,0
Galícia	4,3	7,2	6,2	10,3	4,2	6,9
Navarra	4,2	7,1	6,0	10,0	3,8	6,4
Astúries	4,0	6,3	5,9	9,3	3,7	5,9
Aragó	4,0	6,6	6,9	11,4	3,6	5,9
Extremadura	3,9	6,6	4,7	7,9	3,9	6,5
Reg. de Múrcia	3,7	6,6	5,5	9,8	3,5	6,3
Castella i Lleó	3,7	5,8	6,1	9,7	3,4	5,5
Castella-la Manxa	3,5	6,0	5,3	8,9	3,3	5,6
La Rioja	3,5	5,7	4,0	6,5	3,5	5,7

Font: Elaboració pròpia a partir de Ministeri de Transports, Mobilitat i Agenda Urbana (2022). Transacciones inmobiliarias (compraventa). Disponible a: <https://www.fomento.gob.es/be2/?nivel=2&orden=34000000> [consulta: 21 de juny de 2022].

9. JUSTÍCIA

La paraula que pot definir l'àmbit judicial de l'any 2021 és *reactivació*. Els efectes de la pandèmia encara hi són, fet que es veu tant en les mesures restrictives d'accés als edificis judicials com en les mesures que es mantenen, com ara el teletreball o els judicis telemàtics.

Ara bé, també es comença a veure una reactivació econòmica que es tradueix en un augment de l'entrada d'assumptes a totes les jurisdiccions. S'han presentat 146.775 reclamacions als jutjats de les Illes Balears i se n'han resolt 146.376, és a dir que es resol quasi tot el que entra. Si bé, hi continua havent una pendència que suposa un romanent per resoldre de més de 70.000 casos, però enguany s'ha reduït un 12%⁶⁹.

En l'àmbit civil, augmenta l'entrada i la resolució d'assumptes. La durada mitjana per resoldre un expedient és d'uns vuit mesos. És molt significatiu l'increment de procediments ordinaris, que en general impliquen reclamacions de més de 6.000 euros i que són més complexos de tramitar i resoldre. Creixen la quantitat d'execucions hipotecàries, que feia anys que baixaven i que estaven entorn de les 116; en canvi, el 2021 se n'han presentat 229.

Augmenta l'activitat delictiva, la violència cap a les dones i les execucions hipotecàries

També és significativa la pujada d'expedients per resoldre exclusivament els procediments que versen sobre la nul·litat de clàusules en contractes de préstec amb garantia immobiliària. El 2021 hi ha hagut 3.642 demandes, davant les 1.386 de l'any 2020. Es manté la creença que és un tipus d'expedient que s'esgota, perquè, encara que hi ha una pujada, la unificació de criteris jurisprudencials tant del Tribunal de Justícia de la Unió Europea com del Tribunal Suprem permet saber què es pot reclamar i conèixer-ne el possible resultat.

Als jutjats d'instrucció repunten els casos, però se'n resolen més que no n'entren. La represa d'una vida més o menys normal implica un increment de l'activitat delictiva. S'han presentat més denúncies sobre violència en l'àmbit familiar i violència domèstica, i també s'han dictat més mesures de protecció. A més, és significatiu l'increment de delictes de tipologia sexual.

Tot i això, als jutjats de violència sobre la dona, la situació continua sent insostenible. De moment, s'ha posat un reforç a Palma d'un tercer jutge que ajuda als dos jutjats des del mes d'octubre del 2021, però resulta clamorosa la necessitat d'un tercer jutjat i, fins i tot, d'un quart. S'han presentat més denúncies i se n'han retirats menys.

69. TSJ Balears (2022). *Memòria del Tribunal Superior de Justícia Illes Balears 2021*. Disponible a: <https://www.poder-judicial.es/cgpj/es/Poder-Judicial/Tribunales-Superiores-de-Justicia/TSJ-Illes-Balears/Actividad-del-TSJ-Balears/Memoria-Judicial/> [consulta: 1 de juny de 2022].

Quadre III-9.1. Denúncies, renúncies i ordres de protecció per violència sobre la dona (2020-2021)

	2020	2021
Denúncies presentades	3.404	3.820
Renúncies	177	115
Ordres de protecció imposades	612	641

TSJ Balears (2022). Memòria del Tribunal Superior de Justícia Illes Balears 2021. Disponible a: <https://www.poderjudicial.es/cgpj/es/Poder-Judicial/Tribunales-Superiores-de-Justicia/TSJ-Illes-Balears/Actividad-del-TSJ-Balears/Memoria-Judicial/> [consulta: 1 de juny de 2022].

10. LLENGUA

Els canvis demogràfics tenen efectes notables en la situació social de la llengua catalana

Els canvis i l'evolució demogràfica de la societat de les Illes Balears constitueixen una informació cabdal a l'hora d'estudiar la situació social de la llengua catalana. Durant els darrers 50 anys, la població de les Illes Balears pràcticament s'ha triplicat. El factor principal d'aquest augment ha estat la immigració. Una diferència important entre la provenença de la població nouvinguda al final del

segle passat i la dels darrers anys és que, mentre que abans provenia sobretot de l'Estat espanyol, ara prové especialment de l'estranger.

Els canvis demogràfics tenen una incidència diferent en cadascuna de les illes. L'illa de Menorca concentra el percentatge més elevat de població nascuda en territoris de parla catalana, mentre que Eivissa i Formentera presenten el percentatge més baix de nascuts al domini lingüístic. Indubtablement, aquests fets condicionen el coneixement i la parla de la llengua catalana. A les Illes Balears, només el 60% de la població ha nascut en territoris de parla catalana, i a Eivissa i Formentera la proporció descendeix fins al 40%⁷⁰. El percentatge de persones que demanen l'examen de les PBAU en català pot donar una idea de quines són les preferències dels joves de les diferents illes pel que fa als usos formals escrits.

La Direcció General de Política Lingüística del Govern de les Illes Balears ha organitzat tota una sèrie d'esdeveniments per promoure l'ús del català. Per exemple, ha fet tallers de jocs de taula i mostres de videojocs i ha creat espais de trobada entre els professionals de la dinamització lingüística, com ara la V Jornada de Dinamització Lingüística⁷¹.

70. Centre de Documentació en Sociolingüística de les Illes Balears (CDSIB) (2022). *Dades estadístiques*. Disponible a: <https://cdsib.uib.cat/poblacio/> [consulta: 26 d'agost de 2022].

71. Per a més informació, vegeu aquesta nota de premsa: <http://www.caib.cat/govern/sac/fitxa.do?codi=4979818&codu=2390443&lang=ca>.

QUADRE III-10.2. ÚS DE LA LLENGUA CATALANA EN ELS EXÀMENS DE SELECTIVITAT A LES BALEARS PER ILLES (2008-2021)

	Illes Balears	Mallorca	Menorca	Eivissa-Formentera
2008	76,8	75,5	93,5	72,5
2009	77,2	76,2	95,5	70,2
2010	77,8	76,2	93,8	75,9
2011	78,8	77,7	94,6	75,6
2012	81,1	79,7	96,6	80,2
2013	80,4	79,7	91,9	77,1
2014	82,6	81,6	95,5	79,2
2015	81,1	80,4	96,3	83,3
2016	78,7	77,9	94,3	72,6
2017	79,6	77,8	96,9	79,6
2018	79,0	77,8	89,8	87,9
2019	77,5	76,8	96,0	67,1
2020	77,2	76,6	95,8	67,7
2021	74,5	74,5	94,8	62,2

Font: CDSIB.

11. PROJECTES DESTACATS EN L'ÀMBIT DE LA CULTURA

El 2021 fou encara un any pandèmic. Tot i que es generaren gran quantitat de projectes, a l'hora de programar-los no es va poder fer amb la normalitat que hauria estat desitjable. Això va ser atès que es va iniciar l'anualitat amb un continu canvi de protocols sanitaris que afectaven les activitats culturals, en reduïen l'aforament o, de vegades, en generaven ajornaments i cancel·lacions. Aquesta situació afectà negativament tant les iniciatives públiques com les privades i al sector cultural en general, que sovint va veure alentida la marxa dels seus projectes. No obstant això, són moltes les institucions, els col·lectius i professionals que van presentar durant l'any productes culturals de qualitat.

S'hi desenvolupen projectes de gran qualitat, que, fins i tot, destaquen en el context estatal i internacional (Filmin, Atlàntida, Hauser and Firth), malgrat la falta de finançament i la precarietat del sector

En l'àmbit museístic, el 2021 es va continuar amb la tendència de l'any anterior, en què havien minvat les visites presencials dels usuaris a la majoria d'infraestructures respecte a l'època pre-pandèmica. Alhora, però, van augmentar les visites virtuals i el consum de productes de difusió patrimonial generats des d'alguns museus i espais expositius (normalment de naturalesa audiovisual i amb el suport de les xarxes socials).

A Menorca, cal destacar dues iniciatives, una per la novetat que suposa en el panorama cultural i l'altra per la consolidació del pes patrimonial. La novetat va ser l'obertura, al mes de juliol, de la seu a l'illa de la galeria suïssa Hauser & Wirth⁷². Per altra banda, el Museu de Menorca continuà amb la programació d'exposicions temporals de producció pròpia i lligades a la recerca. Això va suposar rebre nombroses visites, però, sobretot, reforçar el seu paper com a institució de referència. A Maó, la qualitat de l'oferta artística del Teatre Principal de Maó es reflecteix a l'enquesta anual de l'Observatori de la Cultura, i es consolida com un referent en arts escèniques a l'illa i a tot l'Estat. A més, el 2021 es va continuar amb la tramitació de l'expedient per aconseguir el reconeixement per part de la Unesco del patrimoni arqueològic talaiòtic menorquí.

Pel que fa a Eivissa, el Museu Arqueològic d'Eivissa i Formentera (MAEF) va ampliar el recorregut visitable de la necròpolis del puig des Molins i també inaugurarà l'exposició «Principi vital: les closques d'estruç púniques del MAEF», a més de programar nombroses activitats per difondre el patrimoni arqueològic tant d'Eivissa com de Formentera. Per altra banda, el Museu d'Art Contemporani d'Eivissa (MACE), després de la commemoració del 50è aniversari que s'havia dut a terme el 2020, el 2021 mostrarà la seva exposició permanent amb algunes noves aportacions.

A Mallorca, cal destacar l'exposició sobre l'artista eivissenc Rafael Tur Costa, que s'havia inaugurat el mes de desembre de 2020 al museu Es Baluard, i també «Personae. Màscara contra la barbàrie», una producció del mateix museu basada en el conjunt de peces que Joan Miró va concebre entorn del text *Ubu Roi*. Al Casal Balaguer, al mes de setembre s'hi inaugurarà l'exposició «Viatge i paisatge. De Llatinoamèrica a Mallorca», i al desembre, al Centre de Cultura «Sa Nostra», una mostra monogràfica anomenada «Agustí Buades Frau (1804-1871), precursor del retrat modern». També cal destacar com a esdeveniment de l'àmbit de les arts el desenvolupament d'una edició més de Formentera Fotogràfica, que, a més, comptà amb una exposició temporal d'obra de Toni Catany, organitzada pel Consell de Formentera i la fundació de l'autor.

Del 2021, cal destacar també que diferents institucions de Mallorca van iniciar la programació de diferents activitats per commemorar el 500è aniversari de la revolta de les Germanies, amb una exposició al castell de Bellver i diversos cicles de conferències d'historiadors especialistes en l'època que han itinerat pel territori illenc.

72. «El Observatorio de la Cultura pone a Menorca en el mapa. La llegada de Hauser & Wirth empuja a la isla en un ranking en el que repite el Teatre Principal de Maó», diari *Menorca*, 10 de febrer de 2022. Disponible a: <https://www.menorca.info/menorca/cultura/2022/02/10/1698137/observatorio-cultura-pone-menorca-mapa.html> [consulta: 25 d'agost de 2022] i «Cultura de temporada alta», *Ara Balears*, 29 d'octubre de 2021. Disponible a: https://www.arabalears.cat/opinio/cultura-temporada-alta_129_4166196.html [consulta: 25 d'agost de 2022].

AGRAÏMENTS

El Consell Econòmic i Social de les Illes Balears agraeix la col·laboració prestada a les organitzacions que amb la informació estadística i documental aportada han facilitat la realització d'aquesta memòria.

Consell Balear de la Producció Agrària Ecològica

Conselleria de Medi Ambient i Territori del Govern de les Illes Balears

Direcció General d'Agricultura, Ramaderia y Desenvolupament Rural del Govern de les Illes Balears

Direcció General d'Energia i Canvi Climàtic del Govern de les Illes Balears

Direcció General d'Espais Naturals i Biodiversitat del Govern de les Illes Balears

Direcció General de Model Econòmic i Ocupació del Govern de les Illes Balears

Direcció General de Pesca i Medi Marí del Govern de les Illes Balears

Direcció General de Planificació, Equipaments i Formació del Govern de les Illes Balears

Direcció General de Planificació, Ordenació i Centres del Govern de les Illes Balears

Direcció General de Política Lingüística del Govern de les Illes Balears

Direcció General de Recursos Hídrics del Govern de les Illes Balears

Direcció General de Salut Pública i Participació del Govern de les Illes Balears

Direcció General de Territori i Paisatge del Govern de les Illes Balears

Departament de Drets Socials del Consell Insular de Mallorca

Departament de Sostenibilitat i Medi Ambient del Consell de Mallorca

Departament de Territori del Consell de Mallorca

Departament de Benestar Social del Consell de Menorca

Departament d'Economia i Territori del Consell de Menorca

Departament de Medi Ambient i Reserva de Biosfera de Menorca

Departament de Mobilitat del Consell de Menorca

Departament de Gestió del Territori, Infraestructures Viàries, Ordenació Turística i Lluita contra l'intrusisme del Consell d'Eivissa

Departament de Presidència i Gestió Ambiental del Consell d'Eivissa

Àrea d'Urbanisme, Turisme y Activitats econòmiques del Consell Insular de Formentera

Agència Balear del Aigua i la Qualitat Ambiental (ABAQUA)

Calvià 2000 (Ajuntament de Calvià)

Empresa Municipal de Agua y Alcantarillado (EMAYA)

Empresa Municipal de Serveis Alcúdia S.A. (EMSA)

Escola Municipal de Mallorquí de Manacor

FACSA Ciclo Integral del Agua

Institut d'Estudis Baleàrics

Servei d'Ocupació de les Illes Balears (SOIB)

Observatori de dades de Formentera

