

1

MERCAT DE TREBALL

RESUM

Els registre de treballadors afiliats a la Seguretat Social, al llarg del 2003, ha estat de 392.074 persones. Aquests resultats són els millors que s'han donat fins ara, ja que mai en tota la història de la sèrie no hi havia hagut tantes persones cotitzants a les nostres illes.

Altrament, hi ha una tendència decreixent en el nombre d'ocupats, que ja es va començar a endevinar l'any passat, i en la qual destaca en especial el sector de la construcció. Així mateix, s'ha d'assenyalar la importància creixent del col·lectiu de treballadors estrangers, en especial els de països de fora de la Unió Europea. Per una altra banda, una pujada en la taxa d'atur és el que ens mostra un alentiment de la nostra economia, que té dificultats per absorbir el fort augment en el nombre d'actius.

Pel que fa als índexs de qualitat del treball, les dades ens duen a fer una valoració positiva respecte del lloc capdavanter que la nostra comunitat hi ocupa, la qual cosa s'explica, pel bon comportament dels indicadors relatius a la taxa d'activitat, d'ocupació i d'atur. A continuació es presenta una anàlisi dels indicadors de l'estratègia europea per a l'ocupació, que ens mostren, un any més, que les Illes Balears, si bé es troben en una posició millor que la resta de l'Estat, encara no compleix els objectius establerts per la Comissió Europea a la Cimera de Lisboa.

D'altra banda, s'estudia l'evolució de l'ocupació per situacions laborals, per sexes, per tipus de jornades, pels fluxos d'entrada i de sortida, i per la taxa de temporalitat, atesa la nostra estructura productiva, entre d'altres.

Finalment, es comenten els principals trets de la negociació col·lectiva, la sinistralitat laboral -que, tot i que continua una línia de millora, segueix sent un factor que mereix una atenció especial-, i l'evolució de l'activitat del Tribunal d'Arbitratge i Mediació de les Illes Balears (TAMIB).

1.1.

PANORAMA GENERAL DE L'OCUPACIÓ

L'anàlisi del panorama general de l'ocupació de l'any 2003 es fonamentarà en la informació que s'ha pogut extreure, principalment, de dues fonts estadístiques: l'estadística d'afiliació a la Seguretat Social i l'enquesta de població activa que ha elaborat l'Institut Nacional d'Estadística (INE-EPA).¹ També s'inclourà en aquests apartats una anàlisi de l'evolució que han experimentat, aquest darrer any, els índexs de qualitat del treball (IQT), pel que fa tant a les Balears com a la resta de comunitats autònomes, i es farà una valoració dels indicadors d'avaluació per a l'estratègia europea de l'ocupació.

1.1.1. ANÀLISI DE LES DADES D'AFILIACIÓ A LA SEGURETAT SOCIAL

Segons les dades d'afiliació, que fan referència al registre de treballadors d'alta (població ocupada registrada al final de mes) en els diferents règims de la Seguretat Social, podem observar que el nombre de treballadors ocupats a les nostres illes, al llarg del 2003, ha estat de

1. Sobre les diferències metodològiques d'aquestes dues fonts estadístiques, vegeu: Memòria del CES sobre l'economia, el treball i la societat de les Illes Balears, 2001, p. 372 i 373.

392.074 persones. En comparar-ho amb les dades de l'any anterior, aquesta xifra suposa un augment de 1.485 treballadors ocupats, cosa que, en termes percentuals, equival a un 0,4%; increment considerablement inferior al que es va registrar els anys anteriors i que ens confirma la tendència decreixent que ja es començà a endevinar l'any 2002. Malgrat que s'ha produït una desacceleració del creixement de la població ocupada registrada, també és cert que aquests resultats són els millors que s'han donat fins ara, ja que mai en tota la història de la sèrie no hi havia hagut tantes persones cotitzant a les nostres illes.

L'augment abans esmentat és el resultat d'una evolució sectorial molt desigual: mentre que el sector serveis creix un 1,3%, i aporta al conjunt de la població ocupada 3.894 persones més que l'any anterior, els altres sectors mostren un descens; és remarcable especialment la minva en un 7,9% de la població ocupada en el sector primari (vegeu l'apartat 5 del capítol I), així com els descensos del 2,1% en la construcció i de l'1,3% en la indústria. El creixement del sector serveis supera

amb escreix el descens dels altres sectors, cosa que permet obtenir un resultat global positiu en l'evolució de l'ocupació. (Vegeu el quadre II-1)

Si ens centram a analitzar la població ocupada per branques d'activitat, es pot observar que el sector de la construcció - el qual, en termes generals, havia protagonitzat un fort cicle expansiu en la segona meitat dels noranta, i respecte del qual es començaren a detectar l'any 2001 els primers signes de desacceleració-, durant l'any 2003 confirma aquesta tendència decreixent. El sector de la construcció, malgrat que no és el sector que aporta més PIB ni més ocupació, és un sector clau dins la nostra estructura econòmica, pels efectes multiplicadors que presenta i per les fortes connexions (linkages) cap endavant i cap endarrere. Amb referència a l'agricultura i a la indústria, la tendència baixista quant a la creació d'ocupació de la darrera dècada continua en aquest començament de segle. D'aquesta manera veiem que, en el sector de la indústria, la pèrdua d'ocupats s'ha mantingut més o menys constant en els darrers anys, a raó d'un 1% anual, mentre que, en l'a-

QUADRE II-1. CREIXEMENT DE L'OCUPACIÓ PER SECTORS D'ACTIVITAT, ILLES BALEARS (2002-2003)

	2002	2003	Variació	(%)
Agricultura	10.465	9.634	-831	-7,9
Indústria	31.938	31.537	-401	-1,3
Construcció	57.027	55.849	-1.177	-2,1
Serveis	291.159	295.053	3.894	1,3
Total	390.589	392.074	1.485	0,4

Nota: No es comptabilitzen els afiliats en altres províncies.

Font: Tresoreria General de la Seguretat Social.

gricoltura, la pèrdua gradual de població afiliada que s'anava produint cada any s'ha accentuat molt aquest darrer any. Tot això confirma que la lleugera creació d'ocupació d'aquest any 2003 s'ha concentrat en el sector serveis. No obstant això, dins el mateix sector serveis s'observen diferències significatives segons el tipus d'activitat.² Així, en el comerç al detall s'ha produït una disminució del 6,9%, mentre que a hoteleria s'ha produït un augment del 1,9%. Els increments més importants s'han produït a les branques d'Administració pública, defensa i Seguretat Social obligatòria (CNAE-75) i a la branca d'Activitats Sanitàries i Veterinàries i Serveis Socials (CNAE-85).

Si diferenciam entre els treballadors assalariats i els autònoms, podem assenyalar que el 79,6% dels afiliats d'alta són assalariats, mentre que en el règim d'autònoms aquest percentatge és del 20,3%, proporcions que es mantenen respecte dels anys anteriors. D'altra banda, s'observa que la major part de treballadors assalariats, en termes absoluts, es troben en el sectors dels serveis i de la construcció, en els quals es concentra el 89,5% dels ocupats de les nostres Illes. (Vegeu el quadre II-2)³

El creixement principal del nombre de treballadors afiliats s'ha produït a l'illa de Menorca, creixement seguit en importan-

QUADRE II-2. EMPRESES I TREBALLADORS ASSALARIATS I AUTÒNOMS PER ACTIVITATS ECONÒMIQUES (CNAE 93), ILLES BALEARS (2003)

	Empreses	Assalariats	Autònoms
01. Agricultura, ramaderia, caça i activitats dels serveis que hi estan relacionats	231	909	1.080
02. Silvicultura, explotació forestal i activitats dels serveis que hi estan relacionats	6	40	13
05. Pesca, aqüicultura	3	35	6
11. Extracció de petroli, cru i gas natural: activitats dels serveis que hi estan relacionats	—	—	1
10. Extracció i aglomeració d'antracita, hulla, lignit i torba	1	2	68
14. Extracció de minerals no metàl·lics ni energètics	70	462	659
15. Indústria de productes alimentaris i begudes	465	4.733	154
17. Indústria tèxtil	71	265	231
18. Indústria de la confecció i la pelleteria	97	509	305
19. Preparació, assaonament i acabat del cuir	193	2.376	1.016
20. Indústria de la fusta i el suro	313	1.175	20

Continua

2. La comparació entre el nombre de treballadors afiliats a la Seguretat Social de l'any 2003 i el dels anys anteriors està subjecta a possibles errors atès el canvi en la divisió per activitats.

3. Aquestes dades no coincideixen amb les del quadre II-1 per causa dels canvis metodològics que s'han introduït en la divisió per branques. (Vegeu la nota 2.)

QUADRE II-2. EMPRESSES I TREBALLADORS ASSALARIATS I AUTÒNOMS PER ACTIVITATS ECONÒMIQUES (CNAE 93), ILLES BALEARS (2003)			
	Empreses	Assalariats	Autònoms
21. Indústria del paper	26	224	441
22. Edició, arts gràfiques	263	1.920	1
24. Indústria química	129	490	62
25. Fabricació de productes de cautxú i matèries plàstiques	17	98	17
26. Fabricació d'altres productes minerals no metàl·lics	251	2.168	474
27. Metal·lúrgia	21	133	23
28. Fabricació de productes metàl·lics	412	2.457	657
29. Indústria de la construcció de maquinària	74	620	142
30. Fabricació de màquines d'oficina i equipaments informàtics	6	34	4
31. Fabricació de maquinària i material elèctric	86	524	297
32. Fabricació de material electrònic	3	9	7
33. Fabricació d'equipament i instruments medicoquirúrgics	45	182	95
34. Fabricació de vehicles de motor	5	13	18
35. Fabricació d'altre material de transport	232	1.489	647
36. Fabricació de mobles; altres indústries manufactureres	401	2.630	804
37. Reciclatge	4	36	6
40. Producció i distribució d'energia elèctrica, gas, vapor i aigua calenta	15	1.157	9
41. Captació, depuració i distribució d'aigua	69	1.623	53
45. Construcció	6.565	41.689	14.161
50. Venda, manteniment i reparació de vehicles de motor	1.183	6.356	2.038
51. Comerç a l'engròs i intermediaris del comerç	1.946	13.575	3.290
52. Comerç al detall, excepte el de vehicles de motor	7.077	34.067	17.292
55. Hoteleria	6.486	56.189	12.142
60. Transport terrestre; transport per canonades	1.249	6.905	4.301
61. Transport marítim i per vies de navegació internes	9	97	19
62. Transport aeri i espacial	31	4.464	12
63. Activitats annexes als transports; activitats d'agències de viatges	501	8.224	449
64. Correu i telecomunicacions	101	1.996	128
65. Intermediació financera, excepte assegurances i plans de pensions	56	5.779	38
66. Assegurances i plans de pensions	109	1.524	79

Continua

QUADRE II-2. EMPRESSES I TREBALLADORS ASSALARIATS I AUTÒNOMS PER ACTIVITATS ECONÒMIQUES (CNAE 93), ILLES BALEARS (2003)			
	Empreses	Assalariats	Autònoms
67. Activitats auxiliars a la intermediació financera	212	622	859
70. Activitats immobiliàries	1.382	3.613	1.516
71. Lloguer de maquinària i equipaments sense operari	456	2.705	918
72. Activitats informàtiques	160	855	430
73. Investigació i desenvolupament	15	151	22
74. Altres activitats empresarials	3.109	22.262	4.600
75. Administració pública, defensa i Seguretat Social obligatòria	447	21.625	15
80. Educació	694	8.808	1.127
85. Activitats sanitàries i veterinàries, serveis socials	1.055	18.159	1.303
90. Activitats de sanejament públic	65	1.323	73
91. Activitats associatives	1.024	4.356	446
92. Activitats recreatives, culturals i esportives	807	6.728	1.527
93. Activitats diverses de serveis personals	1.213	3.932	3.077
95. Llars que ocupen personal domèstic	175	347	18
99. Organisme extraterritorials	12	25	1
Activitats no tipificades	25	68	64
Total	39.669	302.750	77.252

Font: Tresoreria General de la Seguretat Social.

cia pel de les illes d'Eivissa i de Formentera; mentre que el creixement menor ha correspost a l'illa de Mallorca. (Vegeu el quadre II-3)⁴

Una altra anàlisi que cal fer, per la importància creixent que té, és la que fa referència als treballadors estrangers. El total de població estrangera afiliada a la Seguretat Social, al llarg de l'any 2003, ha estat, com a mitjana, de 42.833 persones. Aquesta xifra suposa un increment del 10,14% respecte de l'any pas-

sat, augment que, si bé no ha estat tan significatiu com el de l'any 2002, creiem que es pot destacar perquè també ens mostra aquesta tendència creixent ja iniciada uns anys enrere. El més significatiu és que en aquest grup de treballadors estrangers el col·lectiu de fora de la Unió Europea cada vegada guanya una importància major, de manera que, mentre que fins l'any passat en representava menys de la meitat, enguany ja representa el 52,5% del total d'estrangers d'alta a la Seguretat Social.

4. Aquestes dades tampoc no coincideixen amb el quadre II-1, ja que aquí s'han tingut en compte els afiliats en altres províncies.

QUADRE II-3. TREBALLADORS AFILIATS PER ILLES (2002-2003)				
	2002	2003	Var. absoluta	% var. relativa
Mallorca	320.233	320.446	214	0,1
Menorca	28.839	29.702	864	3,0
Eivissa-Formentera	41.183	41.929	746	1,8
Altres províncies	334	395	61	18,2
Total	390.589	392.473	1.884	0,5

Font: Tresoreria General de la Seguretat Social.

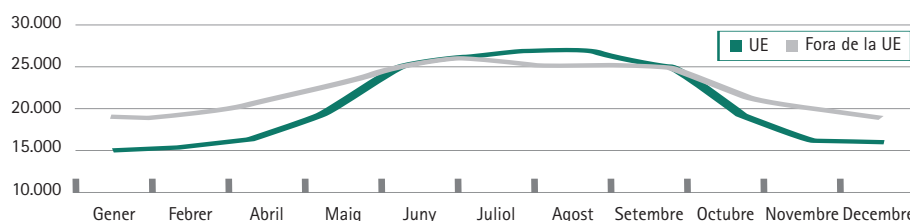
Cal assenyalar que durant els mesos amb major ocupació (juny, juliol i agost) la relació entre els treballadors de la Unió Europea (d'ara endavant, UE) i els de fora de la UE s'inverteix, de manera que, de mitjana, al llarg de la temporada alta (en els mesos centrals de l'estiu), més de la meitat dels treballadors estrangers són de països de la UE (concretament, el 51%), mentre que, en els mesos amb ocupació inferior (novembre, desembre, gener,

febrer i març), el percentatge de treballadors estrangers que procedeixen de la UE és del 44,8%. Aquestes diferències estacionals es poden observar clarament en el gràfic II-1. Aquest comportament s'explica per l'especialització de la nostra regió en l'activitat turística, fortament estacional i amb unes necessitats específiques de mà d'obra que cobreixen bàsicament els treballadors de la UE, per motiu de l'idioma. (Vegeu el quadre II-4 i el gràfic II-1)

QUADRE II-4. TOTAL D'AFILIATS ESTRANGERS A LA SEGURETAT SOCIAL, ILLES BALEARS (2003)					
	Unió Europea	No UE	Total	% UE	% No UE
Gener	14.986	18.589	33.575	44,6	55,4
Febrer	15.453	19.358	34.811	44,4	55,6
Març	16.419	20.444	36.863	44,5	55,5
Abril	19.469	22.311	41.780	46,6	53,4
Maig	24.255	24.834	49.089	49,4	50,6
Juny	26.246	26.067	52.313	50,2	49,8
Juliol	26.981	25.418	52.399	51,5	48,5
Agost	26.501	25.262	51.763	51,2	48,8
Setembre	24.593	24.781	49.374	49,8	50,2
Octubre	19.454	21.537	40.991	47,5	52,5
Novembre	16.400	20.120	36.520	44,9	55,1
Desembre	15.753	18.765	34.518	45,6	54,4

Font: Tresoreria General de la Seguretat Social.

Gràfic II-1
Total d'afiliats estrangers a la Seguretat Social, Illes Balears (2003)



Font: Tresoreria General de la Seguretat Social.

Segons la nacionalitat, com es reflecteix en els quadres 5A i 5B, podem assenyalar que dins el grup de països que pertanyen a la UE, els que aporten més mà d'obra a la nostra regió són, en primer lloc, Alemanya (que aporta el 35,42% dels treballadors de la UE i el 17% del total d'afiliats estrangers), seguit del Regne Unit (el 24,8% i el 12%, respectivament), d'Itàlia (el 15,4% i el 7,3%, respectivament) i de

França (el 8,5% i el 4%, respectivament); percentatges de participació que, més o menys, s'han mantingut estables respecte dels anys anteriors. Més del 60% d'aquests treballadors estrangers, procedents de la UE, cotitzen en el règim general, i el 38% són autònoms, la qual cosa ens mostra la poca significació que tenen en la resta de règims: l'agrari, el de la mar o el de la llar. (Vegeu el quadre II-5A)

QUADRE II-5A. TOTAL D'AFILIATS ESTRANGERS A LA SEGURETAT SOCIAL, PER NACIONALITATS I PER RÈGIMS (UE), ILLES BALEARS (2003)

	General	Autònoms	Agrari	Mar	Llar	Total
Alemanya	3.565	3.613	16	14	69	7.277
Àustria	211	137	0	0	2	350
Bèlgica	360	136	1	3	4	504
Dinamarca	145	68	0	0	0	213
Finlàndia	91	21	0	1	0	113
França	1.144	568	4	13	23	1.752
Grècia	57	13	1	0	0	71
Irlanda	152	52	0	0	0	204
Itàlia	2.412	693	4	4	24	3.137
Luxemburg	7	2	0	0	1	10
Països Baixos	560	254	2	2	5	823
Portugal	391	71	2	1	15	480
Regne Unit	3.007	2.038	4	13	31	5.093
Suècia	382	127	2	2	2	515
Total de la UE	12.482	7.795	36	53	176	20.543

Font: Tresoreria General de la Seguretat Social.

D'altra banda, el col·lectiu de treballadors estrangers afiliats que no pertanyen a la UE, el qual -com hem comentat abans- és el que ha sofert l'augment més notable (responsable del 75% d'aquest increment), també té com a protagonistes quatre països: el Marroc (que aporta l'11,2% dels treballadors estrangers afiliats a la nostra regió i que representa el 21,6% dins el col·lectiu de fora de la UE), seguit en ordre d'importància per Equador, Argentina i Colòmbia. El més destacat és l'increment dels treballadors que procedeixen sobretot d'Equador (un 26,6% més que l'any anterior), però també d'Argentina (un 70% més que el 2002). (Vegeu el quadre II-5B)

A diferència del que passava amb els treballadors de la UE, quant als de fora, el 79,7% cotitzen en el règim general de la Seguretat Social i el 7,6% són autònoms, però el que destaca més és la presència d'aquest col·lectiu en altres activitats. El

8,6% d'aquests treballadors es troben afiliats en el règim especial d'empleats de la llar, i el 56% provenen d'Equador, d'Argentina, de Colòmbia i de les Filipines. D'aquesta manera es pot afirmar que la major part de nous treballadors que han arribat d'Argentina es dediquen al treball domèstic, mentre que, curiosament, dins el grup de treballadors de la llar han perdut importància els procedents de les Filipines i de Colòmbia. Un altre règim en què aquest col·lectiu d'estrangers de fora de la UE és representatiu és l'agrari, en el qual trobam 173 afiliats més que l'any 2002. Dins el règim especial agrari és on la presència del Marroc és més significativa, quasi del 60% del total de treballadors.

En general, es pot concloure dient que, com els anys precedents, la presència de treballadors estrangers que procedeixen de països de fora de la UE es concentra en el sector agrari i en el del treball domèstic,

QUADRE II-5B. TOTAL D'AFILIATS ESTRANGERS A LA SEGURETAT SOCIAL PER NACIONALITATS I PER RÈGIMS (FORA DE LA UE), ILLES BALEARS (2003)

	General	Autònoms	Agrari	Mar	Llar	Total
Marroc	3.984	198	505	16	111	4.814
Equador	2.939	26	79	1	553	3.597
Argentina	1.658	78	82	4	289	2.112
Colòmbia	1.386	191	14	4	105	1.700
Nigèria	634	200	8	0	4	846
Xina	611	71	17	1	55	753
Filipines	506	26	15	0	135	681
Cuba	501	38	3	3	52	598
Bulgària	391	88	6	1	101	587
Perú	375	15	7	1	111	509
Resta de països	4.787	774	112	9	412	6.093
Total de fora de la UE	17.773	1.705	847	40	1.927	22.291

Font: Tresoreria General de la Seguretat Social.

mentre que, en aquests dos sectors, la presència de treballadors estrangers de la UE és molt poc significativa.

1.1.2. ANÀLISI DE L'ENQUESTA DE LA POBLACIÓ ACTIVA

A partir de les dades que ofereix l'enquesta de la població activa (EPA) es posa de manifest que l'any 2003 ha presentat els millors resultats de la sèrie històrica, ja que s'ha seguit la tendència alcista iniciada a mitjan dels anys noranta, i això ha suposat arribar als 386.761 ocupats. No obstant això, aquest darrer any el ritme de creixement s'ha reduït fins al 2,2% (2,3 punts menys que l'any anterior). (Vegeu el quadre II-6)

Per sectors d'activitat, cal assenyalar que en tots aquests sectors hi ha hagut increments en el nombre d'ocupats, llevat del sector de la construcció, en què la reducció respecte

de l'any passat ha estat del 7,7%. En aquest sector s'ha produït un decreixement que podem dir que ja començà a partir del segon trimestre de l'any 2002 i que donà fi a una tendència fortament creixent des de l'any 2000.⁵ Respecte del sector industrial, durant els tres primers trimestres de l'any va experimentar un increment notable en el nombre d'ocupats, increment que va disminuir lleugerament en el darrer trimestre. Amb referència a l'agricultura, que en els darrers anys ha seguit un comportament marcadament cíclic -creixent entre el segon i el quart trimestre, a partir del qual comença a decreixer fortament-, l'any 2003 s'ha romput aquesta tendència i s'ha iniciat una tendència creixent i continuada des del primer trimestre de l'any. Finalment, pel que fa al sector serveis, cal dir que segueix un comportament cíclic similar al dels anys anteriors, amb una tendència creixent, malgrat que lleugera. (Vegeu el quadre II-7)

QUADRE II-6. EVOLUCIÓ DE L'OCUPACIÓ PER GRANS ETAPES ECONÒMIQUES, ILLES BALEARS (1980-2003)

Anys	Nre. d'ocupats (mitjana anual)	Variació	(%)
1980-1989	227.732		
1990-1994	251.144	23.412	10,3
1995	270.818	19.674	7,8
1996	288.463	17.645	6,5
1997	297.213	8.750	3,0
1998	304.798	7.585	2,6
1999	324.780	19.983	6,6
2000	350.958	26.178	8,1
2001	362.183	11.225	3,2
2002	378.380	16.198	4,5
2003	386.761	8.381	2,2

Font: INE, enquesta de població activa.

5. Com és habitual, les xifres d'ocupació varien segons la font estadística: l'EPA o l'INEM (Institut Nacional d'Ocupació). Això no obstant, ambdues fonts ens mostren una clara baixada en l'ocupació en el sector de la construcció, que es comenta en l'apartat 1.1.1.

QUADRE II-7. EVOLUCIÓ DE LA POBLACIÓ OCUPADA PER SECTORS D'ACTIVITAT, ILLES BALEARS (2000-2003)

Trimestres/any	Agricultura	Indústria	Construcció	Serveis	Total
1t-00	6.770	40.110	47.790	236.060	330.730
2t-00	7.150	38.600	49.670	261.380	356.800
3t-00	6.920	33.780	52.030	272.240	364.970
4t-00	7.750	34.580	55.980	253.030	351.340
1t-01	7.000	36.060	57.050	231.830	331.940
2t-01	6.430	37.120	55.790	271.280	370.620
3t-01	7.260	33.950	59.010	284.050	384.270
4t-01	7.960	33.940	58.400	261.600	361.900
1t-02	7.490	34.280	61.520	252.270	355.560
2t-02	6.540	34.050	57.710	283.360	381.660
3t-02	7.290	36.520	55.170	303.970	402.950
4t-02	8.140	33.140	55.830	276.230	373.340
1t-03	6.552	35.153	53.504	262.099	357.308
2t-03	7.129	36.066	55.071	294.571	392.837
3t-03	8.038	38.693	50.615	315.197	412.543
4t-03	9.279	37.746	53.175	284.154	384.354

Font: INE, enquesta de població activa.

1.1.3. ANÀLISI COMPARADA DE LES TAXES D'ACTIVITAT, D'ATUR I D'OCUPACIÓ DE LES BALEARS I D'ALTRES COMUNITATS AUTÒNOMES

En finalitzar l'any 2003, les Illes Balears presentaven una taxa d'activitat⁶ de més del 60%, i la mitjana anual va ser del 61,3%, la més alta del territori nacional, igualment que els darrers anys. Aquest creixement de la taxa d'activitat, molt per sobre de la resta de l'Estat, s'explica per l'augment de la població que és en edat de treballar (població potencialment activa), no tant pel creixement natural de la població, sinó pel fenomen migratori -

superior en termes relatius al d'altres comunitats autònomes-, i també per un fenomen generalitzat com és la creixent incorporació de la dona al mercat de treball. De fet, la taxa d'activitat femenina l'any 2003 ha estat d'un 51%, un 4,8% superior a la de l'any passat, i considerablement per sobre de la mitjana nacional. Malgrat aquesta entrada creixent de la dona en el mercat de treball i el consegüent escurçament de distància respecte de la taxa masculina, aquesta taxa d'activitat masculina (del 71,8%, l'any 2003) encara se situa molt per sobre de la femenina. (Vegeu el quadre II-8)

6. S'entén per taxa d'activitat la relació entre la població activa i la potencialment activa.

QUADRE II-8. TAXA D'ACTIVITAT PER COMUNITATS AUTÒNOMES (2002-2003)

	1t-02	2t-02	3t-02	4t-02	Mitjana 2002	1t-03	2t-03	3t-03	4t-03	Mitjana 2003
Espanya	53,6	53,8	54,3	54,3	54,0	54,6	54,9	55,3	55,4	55,0
Andalusia	51,9	52,4	52,3	52,5	52,3	52,6	52,8	53,0	53,3	52,9
Aragó	49,5	50,1	50,7	51,5	50,4	51,8	52,3	52,4	52,5	52,2
Astúries	43,8	44,5	44,9	45,5	44,7	45,7	46,1	47,9	47,9	46,9
Balears	57,8	60,2	62,6	59,2	59,9	58,8	62,3	63,4	60,5	61,3
Canàries	56,7	56,8	56,9	57,3	56,9	57,5	58,1	58,1	59,3	58,2
Cantàbria	49,8	50,7	50,9	51,5	50,7	50,8	52,5	53,5	53,5	52,6
Castella i Lleó	48,6	49,2	49,9	49,5	49,3	49,9	50,1	50,5	50,2	50,2
Castella-la Manxa	49,2	49,8	50,8	50,8	50,2	50,7	51,0	51,6	51,4	51,2
Catalunya	57,5	57,7	58,4	58,2	57,9	58,8	59,1	59,9	59,6	59,3
Comunitat Valenciana	55,8	56,0	56,2	56,8	56,2	56,9	56,8	56,9	57,5	57,0
Extremadura	50,3	50,0	51,1	50,4	50,5	50,6	51,0	51,5	50,7	50,9
Galícia	51,3	51,0	51,5	52,0	51,5	52,8	52,7	53,4	53,6	53,1
Madrid	56,3	56,2	56,7	56,3	56,4	56,6	56,6	56,8	57,0	56,7
Múrcia	54,6	54,4	54,8	55,3	54,8	55,3	55,9	56,1	56,8	56,0
Navarra	55,0	54,6	55,8	55,0	55,1	54,6	55,3	56,4	56,2	55,6
País Basc	54,4	54,3	55,1	55,2	54,8	55,1	55,7	56,2	56,2	55,8
La Rioja	52,1	52,8	53,0	51,8	52,4	52,6	52,5	53,8	52,3	52,8
Ceuta i Melilla	46,0	45,3	46,5	46,1	46,0	47,2	47,7	47,5	53,0	48,8

Font: INE, enquesta de població activa.

D'acord amb les dades anteriors, la taxa d'ocupació de les Balears també ha estat, aquest darrer any, la més alta de l'Estat, d'un 55,6%. Cal assenyalar que, tot i que la taxa d'activitat ha augmentat respecte de la de l'any anterior, la taxa d'ocupació ha estat la mateixa que el 2002, fet que ens mostra que avui la nostra economia té dificultats per absorbir el fort augment del nombre d'actius. Una anàlisi per sexes ens mostra que, en el cas de les dones, la taxa d'ocupació ha augmentat un 2,2% respecte de l'any passat, i els col·lectius que han mostrat un comportament més dinàmic han estat el de majors de 55 anys i el més jove, d'entre 16 i 19 anys. En el cas dels homes, la taxa d'ocupació s'ha reduït un 1,5% respecte de l'any 2002, especialment pel que fa al col·lectiu més jove, d'edats compreses entre els 16 i els 19 anys. (Vegeu els quadres II-9 i II-10)

Amb referència a la taxa d'atur, l'evolució del nombre de persones aturades ha mostrat un comportament molt similar a la mitjana nacional, només 1,1 punts per sota d'aquesta mitjana. De fet, el més destacat és que ha pujat la taxa d'atur que han patit les Illes Balears al llarg d'aquest darrer any, taxa que ha estat del 9,3%, 2 punts per sobre de la del 2002 i 3,4 punts per sobre de la del 2001. Aquest augment tan significatiu en el nombre d'aturats corrobora el que s'ha comentat abans sobre la dificultat que té el mercat de treball balear per absorbir el creixement de població potencialment activa, un procés creixent any rere any. És interessant assenyalar que aquest augment en el nombre d'aturats no s'ha produït de la mateixa manera a la resta de l'Estat, cosa que ha fet que puguem dir que aquest darrer any la taxa d'atur de les

Balears és molt semblant a la mitjana nacional, mentre que fins ara havíem de dir que aquesta mitjana nacional era notablement superior a la mitjana de les Illes. Concretament, la taxa d'atur de les Illes Balears perd posicions en el rànquing de les comunitats autònomes: mentre que el 2002 era la sisena més baixa, el 2003 se situa en la setena posició. Per sexes, no es veuen diferències significatives, si bé l'increment major en el nombre d'aturats s'ha produït en el col·lectiu masculí. (Vegeu el quadre II-11)

Una anàlisi d'aquest fet -una mica més acurada, i comparativa entre les comunitats autònomes-, ens mostra que, al conjunt de l'Estat, les diferències d'atur entre els sexes s'han reduït: l'any passat la taxa d'atur femení era el doble que la taxa masculina, mentre que l'any 2003 aquesta proporció s'ha reduït, encara que no intensament. En el cas de les Balears, podem continuar dient que un altre any som la comunitat -juntament amb les ciutats autònomes de Ceuta i de Melilla- on aquesta proporció és significativament més baixa, seguits de Catalunya i de les Canàries i, a molta distància, de comunitats com Castella-la Manxa, Castella i Lleó o La Rioja, on la taxa d'atur femení és al voltant de tres vegades la taxa d'atur masculí. (Vegeu el gràfic II-2)

Pel que fa als trams d'edat, es pot comentar que l'únic tram en què l'atur s'ha reduït respecte de l'any anterior és el d'homes majors de 55 anys, mentre que el grups més afectats per l'augment de l'atur han estat el d'homes d'entre 16 i 19 anys, el de dones d'entre 20 i 24 anys, i de dones de més de 55 anys.

QUADRE II-9. TAXES D'OCUPACIÓ PER COMUNITATS AUTÒNOMES (2002-2003)

	1t-02	2t-02	3t-02	4t-02	Mitjana 2002	1t-03	2t-03	3t-03	4t-03	Mitjana 2003
Espanya	47,4	47,9	48,1	48,1	47,9	48,1	48,7	49,13	49,1	48,8
Andalusia	42,1	42,5	41,5	41,9	42,0	42,6	43,2	43,09	43,4	43,1
Aragó	47,0	47,3	48,1	48,2	47,7	48,0	48,8	49,49	49,2	48,9
Astúries	39,7	39,9	40,6	40,9	40,3	40,0	41,1	42,29	43,0	41,6
Balears	52,7	56,2	59,0	54,4	55,6	51,7	56,6	59,15	54,8	55,5
Canàries	50,2	50,4	50,5	50,8	50,5	51,3	51,3	51,51	52,1	51,5
Cantàbria	45,1	45,7	45,7	46,0	45,6	45,6	46,9	47,56	48,0	47,0
Castella i Lleó	43,3	44,0	44,8	44,5	44,1	44,3	44,5	45,01	44,7	44,6
Castella-la Manxa	44,5	45,2	46,1	45,9	45,5	45,4	46,0	46,74	46,4	46,1
Catalunya	51,5	52,4	53,0	52,6	52,4	53,1	53,5	54,38	54,2	53,8
Comunitat Valenciana	50,4	50,1	50,2	50,8	50,4	50,5	50,5	50,67	51,6	50,8
Extremadura	40,3	40,8	41,2	40,9	40,8	40,6	42,5	43,19	42,0	42,1
Galícia	44,4	44,9	45,7	45,8	45,2	46,0	46,4	46,84	46,3	46,4
Madrid	52,1	52,4	52,5	52,4	52,4	52,2	52,6	52,63	52,9	52,6
Múrcia	48,0	48,2	49,1	49,0	48,6	48,7	50,5	50,27	50,8	50,1
Navarra	51,9	51,8	52,3	52,1	52,0	51,6	52,4	53,28	52,8	52,5
País Basc	48,5	49,3	49,9	48,6	49,1	49,9	50,7	51,12	50,9	50,6
La Rioja	49,1	48,9	49,1	50,1	49,3	48,9	49,5	50,62	49,0	49,5
Ceuta i Melilla	42,1	43,7	44,4	44,1	43,6	44,2	44,1	43,89	45,2	44,4

Font: INE, enquesta de població activa.

QUADRE II-10. TAXA D'ACTIVITAT, D'OCCUPACIÓ I D'ATUR, PER SEXES I PER GRUPS D'EDAT, ILLES BALEARS (2003)

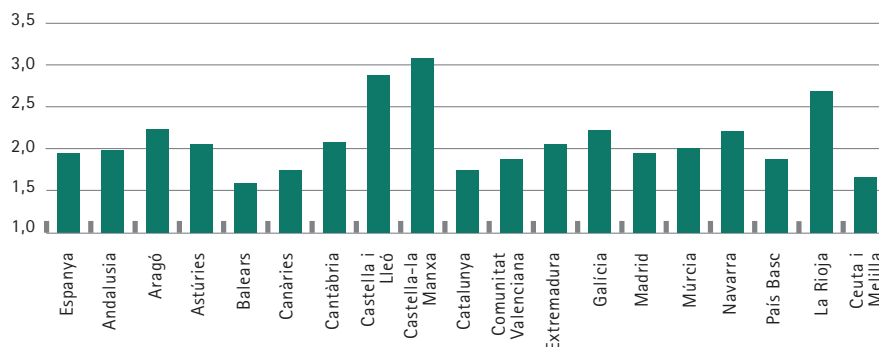
Illes Balears	Activitat			Occupació			Atur		
	2003	2002	Var. 03/02 (%)	2003	2002	Var. 03/02 (%)	2003	2002	Var. 03/02 (%)
Ambdós sexes	61,3	59,9	2,3	55,6	55,6	0,1	9,3	7,3	26,9
16-19	36,6	30,4	20,3	22,5	23,6	-4,7	38,4	22,7	69,1
20-24	72,1	73,4	-1,8	60,1	64,0	-6,6	16,7	12,8	30,5
25-54	82,7	82,1	0,8	76,3	76,9	-0,8	7,7	6,3	22,7
55+	22,4	20,1	11,6	21,3	19,0	10,7	4,8	5,2	-8,1
Homes	71,8	71,6	0,3	66,4	67,4	-1,5	7,5	5,9	27,1
16-19	44,1	38,5	14,7	28,5	32,0	-12,4	35,4	16,6	112,1
20-24	75,9	77,3	-1,8	65,9	68,7	-4,2	13,2	11,2	17,3
25-54	93,0	94,1	-1,1	87,3	89,6	-2,6	6,1	4,8	26,3
55+	31,3	29,4	6,6	30,1	27,8	7,6	3,7	5,3	-30,3
Dones	51,0	48,7	4,8	45,1	44,1	2,2	11,8	9,4	25,5
16-19	28,7	22,0	30,7	16,2	14,6	9,7	43,7	35,1	24,5
20-24	68,2	69,4	-1,7	54,1	59,3	-9,6	20,4	14,6	39,9
25-54	72,0	69,7	3,4	64,9	63,9	1,5	10,0	8,3	19,9
55+	15,0	12,5	20,5	14,0	11,8	15,6	6,7	4,9	36,7

Font: INE, enquesta de població activa.

QUADRE II-11. TAXES D'ATUR PER COMUNITATS AUTÒNOMES (2002-2003)											
	1t-02	2t-02	3t-02	4t-02	Mitjana 2002	1t-03	2t-03	3t-03	4t-03	Mitjana 2003	
Espanya	11,5	11,1	11,4	11,5	11,4	11,7	11,1	11,2	11,2	11,3	
Andalusia	18,9	19,0	20,6	20,2	19,6	18,9	18,2	18,7	18,5	18,6	
Aragó	5,1	5,6	5,2	6,3	5,5	7,1	6,5	5,6	6,2	6,3	
Astúries	9,2	10,4	9,5	10,0	9,8	12,4	10,7	11,7	10,0	11,2	
Balears	8,9	6,7	5,7	8,1	7,3	12,0	9,2	6,7	9,4	9,3	
Canàries	10,9	11,1	11,2	11,3	11,1	10,7	11,6	11,3	12,1	11,4	
Cantàbria	9,5	9,7	10,3	10,7	10,1	10,2	10,5	11,2	10,3	10,5	
Castella i Lleó	10,8	10,7	10,2	10,0	10,4	11,1	11,2	10,8	10,9	11,0	
Castella-la Manxa	9,5	9,2	9,2	9,7	9,4	10,4	9,7	9,4	9,6	9,8	
Catalunya	10,4	9,2	9,3	9,6	9,6	9,6	9,4	9,2	8,9	9,3	
Comunitat Valenciana	9,6	10,5	10,7	10,5	10,3	11,2	10,9	10,9	10,2	10,8	
Extremadura	19,8	18,6	19,3	19,0	19,2	19,8	16,5	16,1	17,1	17,4	
Galícia	13,4	11,9	11,4	12,0	12,2	12,9	11,9	12,4	13,5	12,6	
Madrid	7,3	6,7	7,5	6,9	7,1	7,6	7,0	7,3	7,0	7,2	
Múrcia	12,1	11,3	10,5	11,4	11,3	11,9	9,6	10,4	10,5	10,6	
Navarra	5,7	5,1	6,4	5,2	5,6	5,5	5,2	5,5	5,9	5,5	
País Basc	9,7	9,3	9,5	9,3	9,4	9,3	9,0	9,1	9,3	9,2	
La Rioja	6,9	7,3	7,4	6,1	6,9	6,8	5,6	5,9	6,2	6,1	
Ceuta i Melilla	8,4	4,1	4,7	4,2	5,3	6,2	7,4	7,6	14,6	8,9	

Font: INE, enquesta de població activa.

Gràfic II-2
Diferències d'atur per sexe i per comunitats autònomes (2003)
 (Quocient entre les taxes d'atur femení i masculí a cada comunitat autònoma)

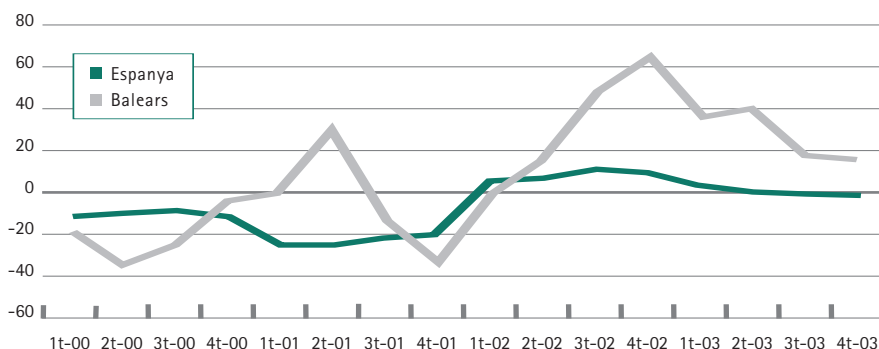


Font: INE, enquesta de població activa.

Per acabar, podem dir que, en el cas d'una comunitat com la nostra, cal destacar les diferències notables que trobam en la taxa d'atur segons l'època de l'any. Com es reflecteix en el quadre 11, en els mesos centrals de l'estiu la taxa d'atur (del 6,7%) es redueix considerablement respecte de la que es dona en els mesos amb una activitat turística inferior. Per tant, podem

afirmar que la taxa d'atur en el mercat laboral balear és fortament fluctuant, d'acord amb la marcada estacionalitat de la nostra principal activitat econòmica, el turisme. Malgrat això, que es repeteix any rere any a la nostra regió, és destacable l'alta taxa d'atur (del 12%) a què es va arribar en el primer trimestre del 2003. (Vegeu el gràfic II-3)

Gràfic II-3
Evolució de l'atur: Espanya-Illes Balears
 (taxes trimestrals interanuals, 2000-2003)



Font: INE, enquesta de població activa.

Finalment, cal dir que, moltes de les característiques que l'atur té en el conjunt d'Espanya -com són ara els fets de ser majoritàriament juvenil i femení, de mantenir una relació inversa amb el nivell de formació, i de presentar diferències importants entre els sectors d'activitat-, també es poden observar en el cas balear, si bé s'ha de destacar que cada any la taxa d'atur femení respecte del masculí és menys elevada a la nostra comunitat que la mitjana nacional.

1.1.4. L'ÍNDEX DE QUALITAT DEL TREBALL

El Consell Econòmic i Social de les Illes Balears i la Conselleria de Treball i Formació varen encarregar a la Universitat de Barcelona que analitzàs la situació del mercat de treball a partir d'un indicador sobre la qualitat del treball.⁷ Definir la qualitat del treball no és una tasca senzilla. De fet, és un concepte multidimensional que implica considerar aspectes com les característiques del lloc de treball, les característiques del treballador amb relació a la feina que desenvolupa, l'avaluació subjectiva que fa el treballador de la seva feina, o les característiques de l'entorn laboral. Però, des de la Cimera de Lisboa, la Comissió Europea ha fet diversos esforços per intentar concretar i definir una mesura de la qualitat del treball.

La bateria d'indicadors que ha proposat la Comissió Europea s'ha establert en deu dimensions que pretenen captar les característiques tant del lloc de treball com de l'entorn laboral. L'objectiu és trobar indica-

dors disponibles en fonts estadístiques homogènies per als diversos països de la UE i, així, poder establir una mesura comparable de la qualitat del treball. Els deu grups d'indicadors es justifiquen segons què s'entén per qualitat del treball. Així, doncs, els treballs de més qualitat han de ser els que assegurin que la feina desenvolupada:

- s'adeqüi a les habilitats i a les capacitats de la persona,
- faciliti el desenvolupament de les habilitats potencials mitjançant la formació al llarg de la vida activa,
- promocióni la igualtat d'oportunitats entre els homes i les dones,
- assegurin les condicions de salut i de seguretat en el lloc de treball,
- animin les actituds de canvi en el lloc de treball, tant funcional com territorial,
- facilitin l'accés i la permanència en el mercat de treball,
- facilitin un balanç equilibrat entre la vida laboral i la familiar,
- incentivin la participació dels treballadors en el desenvolupament de l'empresa,
- assegurin la no-discriminació per motius d'edat, de discapacitat, o d'orientació religiosa o sexual, i
- ajudin a aconseguir uns graus de productivitat i de nivell de vida alts.

7. M. Parellada i G. García, *La qualitat del treball. Una proposta d'indicador*, Consell Econòmic i Social de les Illes Balears, CES i SOIB, 2004.

Per a cadascuna d'aquestes dimensions, s'han plantejat tota una sèrie d'indicadors. (Vegeu el quadre II-12)

Ara bé, més enllà dels indicadors que cal prendre en consideració per valorar la qualitat del treball, el debat principal sorgeix entorn de quins elements han de ser els més importants quan es parla de la qualitat del treball. Cada individu fa una valoració dels diversos factors que integren o que caracteritzen la seva situació laboral, i mentre que per uns la retribució econòmica que perceben per la feina potser és el factor fonamental que cal consi-

derar, per altres potser és més important l'estabilitat laboral, i per altres, les facilitats per conciliar la vida laboral i la familiar. Per aquest motiu, la construcció d'indicadors de qualitat sempre està envoltada d'una certa polèmica.

Així doncs, l'objectiu d'aquest treball és poder disposar d'una valoració més àmplia de la situació del mercat de treball de les Balears i, evidentment, de la resta de comunitats autònomes. Cal recordar que els indicadors laborals estàndards caracteritzen les Illes Balears com una de les regions amb uns nivells d'ocupació més alts

QUADRE II-12. INDICADORS DE QUALITAT DEL TREBALL PROPOSATS PER LA COMISSIÓ EUROPEA

Dimensió	Indicadors proposats
1. Satisfacció amb el treball	Grau de satisfacció, tipus de contracte, hores treballades, requisits formatius, treballadors amb salaris baixos
2. Formació i promoció	Proporció de treballadors amb estudis mitjans-superiors, proporció de treballadors que segueixen alguna formació
3. Igualtat de gènere	Desigualtat salarial, proporció d'homes i dones en les tasques de responsabilitat
4. Salut i seguretat en el treball	Indicadors d'accidents laborals, nivells d'estrès
5. Flexibilitat	Treballadors amb acords flexibles, mobilitat geogràfica, rotació laboral
6. Inclusió i accés al mercat de treball	Transició dels joves a la vida activa, ocupació i atur per edats, per sexes, per nivells educatius, per regions...
7. Organització de la vida laboral-personal	Facilitats per a la maternitat, facilitats per a la cura dels infants
8. Diàleg social	Cobertura de la negociació col·lectiva, participació financera dels treballadors en l'empresa, jornades perdudes en disputes laborals
9. Diversitat i no-discriminació	Taxes d'ocupació de treballadors amb discapacitats i de treballadors d'edat avançada
10. Resultats laborals globals	Productivitat del factor treball, nivells de renda per càpita, taxa de dependència

Font: Parellada, M; García, G., *La qualitat del treball. Una proposta d'indicador*, Consell Econòmic i Social de les Illes Balears, CES i SOIB, 2004.

i uns nivells d'atur més baixos, i amb un nivell de renda i de benestar més elevat. L'elaboració de l'indicador que aquí es presenta ha de permetre ampliar aquesta visió parcial i s'han de considerar de manera conjunta altres característiques del mercat de treball que poden ser especialment rellevants, com ara la sinistralitat laboral, la conflictivitat o la no-discriminació per raons de sexe o d'edat, entre d'altres.

Sobre la base d'aquests indicadors, els resultats obtinguts condueixen a situar les Balears com una de les regions que té un índex de qualitat del mercat de treball més elevat.

La metodologia de càlcul ha consistit a obtenir una ordenació de les diverses comunitats per a cadascuna de les dimensions definides. Cal dir que dins cada dimensió s'ha considerat que totes les variables tenen la mateixa ponderació. D'aquesta manera s'ha pogut obtenir un rànquing de les comunitats segons cadascuna de les sis dimensions que s'han tingut en compte. L'agregació d'aquestes dimensions, ara sí amb les ponderacions corresponents, dóna lloc finalment a l'ordenació de les diverses regions segons la mesura de la qualitat del mercat de treball.

Per establir les ponderacions, com s'ha esmentat anteriorment, s'han fixat diversos escenaris:

- Base. Tots els blocs tenen el mateix pes en la construcció de l'indicador.
- Tradicional. Els blocs sobre les condicions del lloc de treball, l'entorn

laboral i els salaris són els que tenen una participació major en la construcció de l'índex agregat. Aquesta elecció es basa en el fet que les condicions del lloc de treball i de l'entorn laboral són les que fins fa uns anys es consideraven bàsiques per valorar la feina.

- Intermedi. En aquest cas es dóna una participació major als blocs sobre les condicions de treball, les relacions laborals i l'entorn laboral. En aquest escenari perden pes les condicions salarials i, en canvi, guanya participació el bloc de les relacions laborals.
- Innovador. Es tracta de l'escenari en què tenen més pes totes les variables que es relacionen amb la igualtat de gènere i les relacions laborals. Els grups amb una participació major són, doncs, els de les condicions del lloc de treball, les relacions laborals i la igualtat de gènere.

Cal dir que en tots els escenaris, excepte el de base, les variables representatives del nivell de benestar de la regió sempre tenen la mateixa ponderació, que, d'altra banda, és la més baixa. Això es fonamenta en la hipòtesi que la correlació entre el nivell de desenvolupament o de riquesa de la regió i la qualitat laboral és escassa. Pel que fa a la resta d'indicadors, s'han establert dos nivells: les variables considerades més importants en cadascun dels escenaris (amb una ponderació del 25%) i les que tenen una importància secundària (amb un pes del 10%). (Vegeu el quadre II-13)

QUADRE II-13. PONDERACIONS ESTABLERTES EN ELS DIVERSOS ESCENARIS

	% Base	% Tradicional	% Intermig	% Innovador
1. Condicions del lloc de treball	16,7	25,0	25,0	25,0
2. Relacions laborals	16,7	10,0	25,0	25,0
3. Igualtat de gènere	16,7	10,0	10,0	25,0
4. Entorn laboral	16,7	25,0	25,0	10,0
5. Salaris	16,7	25,0	10,0	10,0
6. Benestar	16,7	5,0	5,0	5,0

Font: Parellada, M.; García, G., *La qualitat del treball. Una proposta d'indicador*, Consell Econòmic i Social de les Illes Balears, CES i SOIB, 2004.

Així doncs, un cop obtingut el rànquing de comunitats autònomes en cadascuna de les dimensions que aquí es consideren, s'han aplicat les ponderacions assenyalades

des per obtenir una nova ordenació de les regions que correspon, finalment, a l'ordenació segons la mesura de qualitat del treball. (Vegeu el quadre II-14)

QUADRE II-14. RÀNQUING DELS INDICADORS DE QUALITAT DEL TREBALL DE LES COMUNITATS AUTÒNOMES SEGONS

	Base		Tradicional		Intermig		Innovador	
	2001	2002	2001	2002	2001	2002	2001	2002
Andalusia	14	14	16	15	16	16	14	14
Aragó	6	6	6	4	4	3	5	3
Astúries	16	15	15	13	15	15	16	16
Balears	1	1	3	3	2	2	1	1
Canàries	8	8	9	8	8	8	8	6
Cantàbria	11	11	10	9	11	11	11	11
Castella-la Manxa	15	13	13	14	13	10	15	13
Castella i Lleó	12	17	12	16	12	17	12	17
Catalunya	2	4	2	6	3	6	2	8
C. Valenciana	7	7	7	7	7	7	7	7
Extremadura	17	16	17	17	17	14	17	15
Galícia	13	12	14	12	14	12	13	10
Madrid	4	3	5	2	6	5	6	5
Múrcia	10	9	11	11	9	9	9	9
Navarra	3	2	1	1	1	1	3	2
País Basc	9	10	8	10	10	13	10	12
La Rioja	5	5	4	5	5	4	4	4

Font: Parellada, M.; García, G., *La qualitat del treball. Una proposta d'indicador*, Consell Econòmic i Social de les Illes Balears, CES i SOIB, 2004.

Nota: La regió amb els resultats millors ocupa el lloc 1 en el rànquing, mentre que la darrera regió (la que obté els resultats pitjors) té el valor 17

A més d'aquests resultats, l'anàlisi prèvia permet oferir algunes conclusions rellevants, que poden ser especialment útils per als gestors de la política econòmica, i en especial en l'àmbit de la política relacionada amb el mercat de treball.

En el Dictamen del CES núm. 9/2003, sobre els índexs de qualitat en el treball, s'afirma que els indicadors laborals estàndards caracteritzen les Balears com una de les regions amb uns nivells d'ocupació més alts i uns nivells d'atur més baixos, i amb un dels nivells de renda i de benestar més elevats. En aquest sentit, el Dictamen del CES fa una valoració molt positiva respecte de les posicions capdavaneres que ocupa la nostra comunitat autònoma en tots els casos (entre les tres primeres posicions), i de manera especial respecte de la primera posició en l'escenari innovador, en què es valoren amb més intensitat els indicadors de les condicions de treball, de les relacions laborals i de la igualtat de gènere.

També remarca el fet que les Illes Balears ocupen posicions rellevants en els aspectes següents:

- Els indicadors relacionats amb la igualtat de gènere. Les Balears mostren una situació relativament més igualitària entre els homes i les dones en totes les variables que s'han considerat, amb l'excepció clara de l'àmbit salarial, en el qual les desigualtats són significatives.
- Les variables relatives a l'entorn laboral, com són la taxa d'activitat, d'ocupació i d'atur, l'atur juvenil o l'atur de llarga durada.

- Les variables que s'inclouen com a indicadors del nivell de benestar de la regió, en totes les quals les Balears se situen en la primera posició.

Les Balears es troben en una situació intermèdia pel que fa a l'àmbit salarial. En aquest sentit, el Dictamen destaca que els nivells salarials són intermedis en el context de les regions espanyoles. Això no obstant, cal recordar que aquests salaris estan clarament condicionats per l'estructura sectorial de la regió.

El Dictamen també destaca les variables en què cal fer un esforç per millorar la posició relativa de les Balears. És el cas de la sinistralitat laboral, en el qual les Balears, s'han caracteritzat com una regió amb un elevat índex d'incidència dels accidents laborals. Aquest ha mostrat una tendència decreixent en els darrers anys.

Quant a la taxa de temporalitat, atesa l'especificitat de l'activitat econòmica a les Illes Balears -amb una presència notable de les activitats turístiques-, que implica una major participació de la dona, la qual cosa genera que la dona tingui un percentatge de temporalitat inferior a la mitjana estatal, i els homes superin aquesta mitjana, si bé en el seu conjunt el percentatge de la taxa de temporalitat és inferior a la mitjana estatal.

Cal esmentar també el nivell de formació de la població ocupada i el desajustament de qualificacions que es detecta en el mercat de treball. Les característiques del mercat de treball a les Balears incentiven que la població abandoni els estudis relativament aviat i que, per tant, hi hagi una proporció menor de treballadors amb

estudis superiors. Les mesures de política d'educació i de formació s'haurien d'adreçar a evitar l'abandonament prematur dels estudis i a garantir la formació un cop s'entra en el mercat de treball.⁸

A més d'aquests trets, cal destacar que algunes variables han mostrat un empitjorament relatiu en aquests darrers anys i, per tant, cal tenir-les també presents a l'hora de dissenyar la política laboral. És el cas de la productivitat del factor treball, que ha evolucionat de manera desfavorable en els darrers anys, a conseqüència de l'augment sostingut i significatiu de l'ocupació i del baix ritme de creixement econòmic.*

Malgrat tot, la comparació dels rànquings per comunitats autònomes ens mostra que les Illes Balears encapçalen les comunitats autònomes en dos dels quatre escenaris que s'han definit: l'escenari base i l'innovador, mentre que en el tradicional es manté en la tercera posició i en l'intermedi, en la segona posició. Aquesta posició s'explica pel fet que les Illes Balears se situen en el primer lloc en tres dimensions -el benestar, l'entorn laboral i la igualtat de gènere- de les sis que es tenen en compte. Mentre que en les relacions laborals se situa com la quarta comunitat autònoma, en les condicions del lloc de treball se situa com a setena, i en salaris i productivitat passa de la setena a la desena posició. Aquesta darrera és l'única dimensió en què les Illes perden força.

1.1.5. INDICADORS D'AVALUACIÓ PER A L'ESTRATÈGIA EUROPEA DE L'OCUPACIÓ

Els indicadors d'avaluació que figuren en el quadre II-15 ens indiquen la necessitat de fer un esforç per millorar els indicadors d'ocupació i de atur, si be en general, aquets indicadors mostren una posició relativa millor a Balears respecte a Espanya. La necessitat de reforçar les polítiques d'ocupació ha estat també assenyalat per la Comissió Europea com una prioritat per aconseguir els objectius de l'Estratègia Europea de l'Ocupació.

Amb referència als indicadors d'atur, podem afirmar que en tots els casos ens situam per sobre de l'objectiu a mitjà termini (2005). L'indicador d'atur en termes generals -és a dir, el percentatge de població aturada en relació amb la població activa- és notablement inferior a la nostra comunitat que a la resta de l'Estat, i des de l'any 2002 ha experimentat una tendència creixent, fortament reforçada aquest darrer any, cosa que ha fet empitjorar considerablement la nostra posició i ha fet que ens hàgim allunyat de l'objectiu que s'estableix en l'estratègia europea. El mateix es pot dir si observam els indicadors de l'atur femení: al llarg dels dos darrers anys ha augmentat l'atur de la dona, fet que ens allunya de l'objectiu. Malgrat això, seguim en una posició bastant millor que la mitjana nacional (4,1

8. Al mateix temps, s'ha de potenciar la inversió en investigació i desenvolupament (I+D) i, així, reforçar les necessitats de capital humà qualificat de les empreses.

* En la Memòria del Ces sobre l'economia, el treball i la societat de les Illes Balears, 2001 ja s'afirmava en relació a l'augment sostingut i significatiu de l'ocupació que a Balears es pot haver donat un cert "efecte regularització" d'afiliats estrangers (Vegeu la pàgina 374).

punts per sobre), com ja comentàvem en l'apartat 1.1.3. Respecte de l'indicador de la taxa d'atur juvenil, cal dir que en el cas de les Illes Balears aquest indicador ha sofert un increment important en els darrers dos anys. Si comparem la nostra situació respecte de la mitjana nacional, cal dir que la tendència ha estat molt més constant (al voltant del 23%), la qual cosa ens ha conduït a tenir l'any 2003 una taxa d'atur juvenil molt similar a la resta de l'Estat i, per tant, molt per sobre de l'objectiu fixat. Finalment, quant a l'atur de llarga durada, característica típica de l'atur al nostre país, cal dir que a les Balears ens podem sentir orgullosos de tenir cada any una taxa inferior, molt inferior a la mitjana nacional, i al mateix temps complir l'objectiu fixat. (Vegeu el quadre II-15)

1.2.

ANÀLISI DE L'OCUPACIÓ

A continuació, i prenent com a base l'enquesta de població activa (EPA), analitzarem amb més detall l'ocupació segons cada situació laboral; la temporalitat; els ocupats i els assalariats segons la jornada, el sexe i el sector d'activitat; l'atur registrat, i els fluxos d'entrada i de sortida del mercat de treball balear.

1.2.1. L'OCUPACIÓ PER SITUACIONS LABORALS

Segons les dades que ofereix l'Institut Nacional d'Estadística (INE) a través de l'enquesta de població activa (EPA), 311.076 persones del total de treballadors ocupats l'any 2003 (mitjana anual) foren

assalariats, cosa que suposa un 80,36% del total d'ocupats a les nostres Illes. Aquesta dada, en comparar-la amb la que s'obtingué l'any anterior, reflecteix una reducció en el nombre d'assalariats, tant en termes absoluts com en termes relatius. Aquesta reducció, com es pot comprovar en el quadre II-11, és deguda únicament a la baixada d'ocupació en el col·lectiu d'assalariats del sector públic, ja que els assalariats privats foren fins i tot alguns més que l'any passat (390 persones més). El cas contrari s'ha donat entre els treballadors ocupats per compte propi, ja que s'ha romput la tendència descendent dels anys anteriors. Dins aquest grup, el nombre de persones que treballen en la categoria d'ocupadors ha augmentat en 3.876 persones, respecte de l'any 2002, i els empresaris sense assalariats han estat 4.891 més que l'any passat. Pel que fa als membres de cooperatives, podem dir que s'ha mantingut un nombre similar a l'any anterior; únicament hi ha constància d'una reducció de 2 ocupats. (Vegeu el quadre II-16)

1.2.2. LA TEMPORALITAT

Del total d'assalariats, el 28% tingueren un contracte temporal, percentatge que representa un increment d'un punt respecte del que es va obtenir l'any anterior. Com és habitual, malgrat que aquest any 2003 sembla que s'ha agreujat, aquests tipus de contractes són als quals més ha afectat l'estacionalitat de la nostra economia; de fet, al llarg dels mesos centrals de l'estiu (tercer trimestre), el 30,25% dels assalariats tingueren un contracte temporal. (Vegeu el gràfic II-4 i quadre II-17)

QUADRE II-15. INDICADORS D'AVALUACIÓ PER A L'ESTRATÈGIA EUROPEA DE L'OcupACIÓ

Indicadors	Espanya*										Darrera dada	Objectiu 2005 (mitjana: 3 milions)	Objectiu 2010 d'avaluació	
	Illes Balears*					Espanya*								
	2000	2001	2002	2003	2000	2001	2002	2003	2000	2001	2002	2003		
Ocupació														
Taxa d'ocupació (% de població de 16 a 64 anys)	54,2	54,4	55,5	55,6	46,1	47,3	47,9	48,8	64,2	67,0	70,0			
Taxa d'ocupació dones (% de dones de 16 a 64 anys)	42,4	41,4	44,1	45,1	32,9	34,1	34,9	36,4	55,5	57,0	60,0			
Taxa d'ocupació de gent major (% de població de 55 a 64 anys)	17,9	18,4	19,0	21,3	14,9	15,7	15,8	16,4	39,8		50,0			
Atur														
Taxa d'atur (% de població activa)	6,4	5,9	7,3	9,3	13,9	10,5	11,4	11,3	7,6	3,2				
Taxa d'atur de les dones (% de població activa femenina)	9,1	8,4	9,4	11,8	20,5	15,2	16,4	15,9	8,6	3,4				
Taxa d'atur dels joves (% de població activa de 16 a 24 anys)	13,7	10,8	14,8	22,2	25,9	21,0	22,2	22,7	14,6	6,3				
Ràtio de desocupació dels joves (% de població de 16 a 24 anys)	7,2	5,8	8,4	12,8	12,3	9,7	10,5	10,8	6,9	3,7				
Atur de llarga durada (% del total de desocupació)	14,4	10,6	10,1	8,8	30,0	24,8	22,1	27,4	40,2	20,0				
Atur de llarga durada (% del total de desocupació). Dades de l'INEM	19,0	16,8	15,7	15,9	46,1	40,4	37,5	37,1						

Font: (*) elaboració pròpia a partir de les dades de l'IEPA (INE), del SOIB i de la Memòria sobre la situació socioeconòmica y laboral de España en 2003, CES, p. 195. Parellada, M.; García, G., La qualitat del treball. Una proposta d'indicador, Consell Econòmic i Social de les Illes Balears, SOIB, 2004.

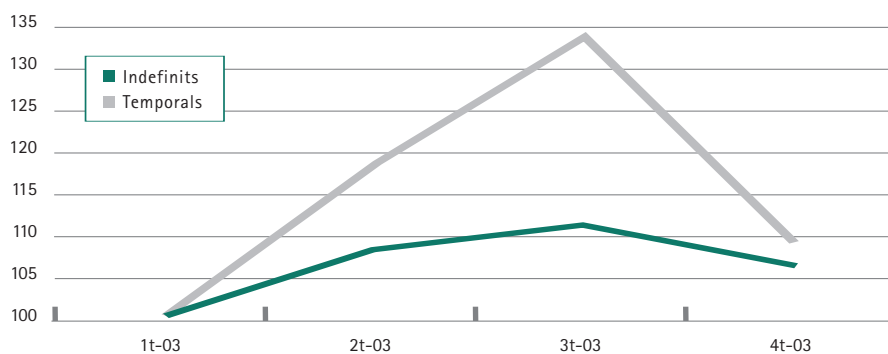
**QUADRE II-16. TREBALLADORS OCUPATS PER SITUACIÓ LABORAL,
ILLES BALEARS (2002-2003)**

	Mitjana de 2002	Mitjana de 2003
Ocupador (franquícia)	163	163
Ocupador (no franquícia)	28.821	32.597
Empresari sense assalariats (no franquícia)	32.926	37.817
Membre de cooperativa	308	306
Ajut familiar	3.848	4.738
Assalariat públic	55.553	54.677
Assalariat privat	256.009	256.399
Altres	612	375
Total	378.377	387.071

* situació professional actual i percentatge respecte de la mitjana anual.

Font: INE, enquesta de població activa.

Gràfic II-4
Assalariats per tipus de contractes: Illes Balears (2003)
(base=100)



Font: INE, enquesta de població activa

Amb referència a possibles diferències entre els gèneres, s'observa que el col·lectiu d'homes és el que aquest any passat ha sofert la taxa de temporalitat més alta, al contrari del que succeí l'any 2002, però igual que l'any 2001. De fet, la dada més

destriable seria l'augment considerable de contractes temporals entre el col·lectiu masculí, mentre que la taxa de temporalitat femenina s'ha mantingut en uns nivells similars als de l'any anterior (Vegeu el quadre II-17)

QUADRE II-17. TAXES DE TEMPORALITAT DELS ASSALARIATS PER SEXES, ILLES BALEARS (2002-2003)

	Mitjana de 2002	Mitjana de 2003
Dona	27,6	27,0
Home	26,5	29,0
Total	27,0	28,0

Font: INE, enquesta de població activa.

Si analitzam la temporalitat segons els tipus de jornada, s'observa que la taxa de temporalitat en jornada parcial és més de 7 punts més elevada que l'existent en el cas dels treballadors a jornada completa. A partir de la comparació dels resultats d'aquest any amb els dels anys anteriors, cal dir que, si bé la taxa de temporalitat ha augmentat en ambdós tipus de contractes -especialment en els de jornada parcial-, encara se situa 2 punts per sota de la de l'any 2001. No obstant això, l'alta taxa de temporalitat es mostra com un aspecte a millorar en el propers anys, la qual cosa, requereix una reflexió profunda del marc regulador de la contractació. (Vegeu el quadre II-18 i el gràfic II-4)

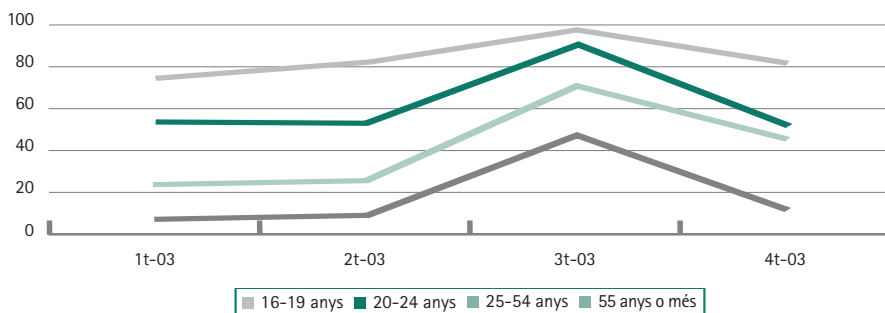
Una anàlisi de la temporalitat per grups d'edat ens mostra que les taxes més elevades de temporalitat es donen entre els col·lectius més joves i, a mesura que augmenta l'edat del treballador, aquestes taxes es redueixen. En especial cal destacar el grup de treballadors d'entre 16 i 19 anys: és el que té la taxa més elevada i, curiosament, aquesta temporalitat no és gaire influenciada per l'estacionalitat de la nostra economia. Al contrari, en la resta de col·lectius aquesta taxa de temporalitat sí sofreix fortes fluctuacions segons l'època de l'any. Així, al llarg del tercer trimestre de l'any aquestes taxes augmenten entorn d'un 159% per al grup de més de 55 anys o d'un 71% per col·lectius als d'edats compreses entre els 25 i els 54 anys. (Vegeu el gràfic II-5)

QUADRE II-18. TAXES DE TEMPORALITAT DELS ASSALARIATS PER TIPUS DE JORNADA, ILLES BALEARS (2001-2003)

	Mitjana de 2001	Mitjana de 2002	Mitjana de 2003
Jornada completa	29,2	26,5	27,5
Jornada parcial	45,8	32,9	34,8
Total	30,3	27,0	28,1

Font: INE, enquesta de població activa.

Gràfic II-5
Taxes de temporalitat, per grups d'edats: Illes Balears (2003)
(Percentatge de temporals sobre el total d'assalariats a cada grup d'edat)



Font: INE, enquesta de població activa

1.2.3. ELS OCUPATS I ELS ASSALARIATS PER TIPUS DE JORNADA, PER SEXE I PER SECTOR ECONÒMIC

Al llarg del 2003 el nombre d'ocupats a jornada completa va augmentar un 1,5% respecte de l'any 2002. Aquest augment es donà principalment en el col·lectiu femení, en el qual l'increment va ser del 2,6%, enfront d'un augment molt reduït dels homes, del 0,8%. Pel que fa als ocupats a jornada parcial, l'augment respecte de l'any anterior va ser molt més important, de prop d'un 12% de mitjana anual. Dins aquest grup cal assenyalar que, pel que fa als homes, el nombre d'ocupats a jornada parcial va ser similar al de l'any passat, amb una reducció de 3 persones; en conseqüència, tot l'augment, igual que en el cas anterior, tingué lloc en el col·lectiu femení, en el qual l'ocupació va augmentar un 15,4%.

Si només fem referència als ocupats assalariats, aquests percentatges varien parcialment: dins el total d'ocupats assalariats a jornada completa els homes varen patir un descens de l'ocupació del 2,94%, mentre que l'ocupació de les dones va augmentar un 2,2%; quant als ocupats assalariats a temps parcial, en el col·lectiu masculí es va reduir el nombre d'assalariats un 2,8% i, al contrari, el col·lectiu femení va augmentar els assalariats un 12,34%.

L'anàlisi anterior ens permet veure que la presència de les dones en el treball a temps parcial (80,92% respecte del total d'ocupats i 84,73% respecte del total d'assalariats) és molt més important que la dels homes (19,07% i 15,26%, respectivament), al mateix temps que es tracta d'una presència que augmenta cada any que passa. D'altra banda, en el treball a temps complet la major ocupació es dona en el col·lectiu masculí. (Vegeu el quadre II-19)

QUADRE II-19. OUPATS I ASSALARIATS, PER TIPUS DE JORNADA I PER SEXE (2002-2003)*

	Ocupats				Assalariats			
	Jornada completa		Jornada parcial		Jornada completa		Jornada parcial	
	Homes	Dones	Homes	Dones	Homes	Dones	Homes	Dones
Mitjana 2002	220.218	132.870	5.411	19.877	174.059	116.214	3.669	17.620
Mitjana 2003	222.016	136.399	5.408	22.938	168.936	118.781	3.566	19.794

* milers de persones en mitjanes anuals.
Font: INE, enquesta de població activa.

A continuació analitzarem l'evolució al llarg d'aquest darrer any dels ocupats i, dins aquest grup, dels assalariats, amb relació al sector d'activitat i al sexe. En el quadre II-20 es recullen les dades que demostren que, en l'ocupació en el sector serveis, hi participen homes i dones en una proporció molt similar, i quan ens referim a les persones ocupades en règim d'assalariats la participació femenina s'incrementa; ambdós percentatges han augmentat lleugerament respecte de l'any anterior. Això ens mostra que, en el sector serveis, hi ha una forta presència del col·lectiu femení. El cas contrari succeeix en els altres sectors d'activitat. Per exemple, en el sector de l'agricultura més del 89% dels ocupats són homes, cosa que demostra la baixa participació de la dona en aquesta activitat, participació que, al mateix temps que és molt baixa, s'ha vist fortament reduïda respecte de l'any 2002. Si ens referim als treballadors assalariats en l'agricultura, aquests percentatges es mantenen en uns nivells molt semblants, si bé en aquest cas al llarg de l'any 2003, no hi ha hagut un descens en la participació femenina, sinó que el nombre tant de dones com d'homes ocupats

en règim d'assalariats ha augmentat. Respecte del sector de la construcció, com és habitual, la presència masculina hi és molt més important, malgrat que aquest any el nombre total d'homes ocupats, com el d'assalariats, ha sofert un fort descens i l'ocupació de dones ha augmentat. Finalment, en el sector industrial, en el qual l'ocupació ha augmentat respecte del 2002, també és destacable que el percentatge d'homes ocupats és notablement superior al de dones, en qualsevol dels règims. Per acabar, i com a resum, un 3% del nombre total d'homes ocupats treballen en l'agricultura; un 11,7%, en la indústria; un 21,24%, en la construcció, i un 64,03%, en el sector serveis. Aquests percentatges, en el cas de les dones, són del 0,5%, del 6,46%, del 3,01% i del 90,02%, respectivament. (Vegeu el quadre II-20)

1.2.4. L'ATUR REGISTRAT, LES DEMANDES D'OCUPACIÓ I LES COL·LOCACIONS REGISTRADES

L'atur que s'ha registrat l'any 2003 és una dada que mereix una atenció especial. En el gràfic II-6 es mostra com ha evolucionat

QUADRE II-20. OCUPATS I ASSALARIATS PER SECTORS ECONÒMICS I PER SEXES, ILLES BALEARS (2002-2003)*

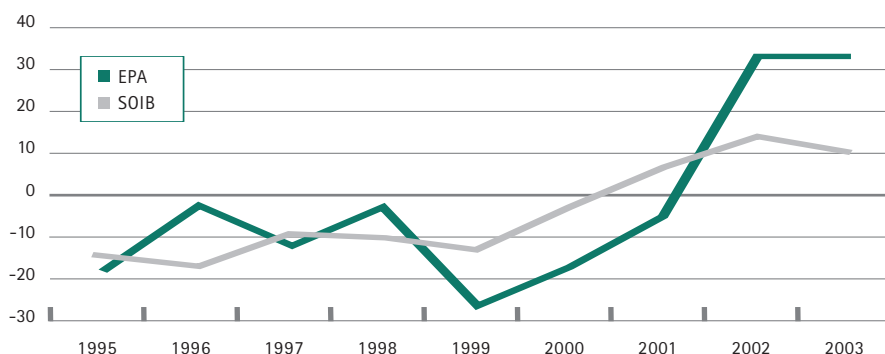
	Ocupats				Assalariats			
	Homes		Dones		Homes		Dones	
	2003 (milers)	% var. 03/02	2003 (milers)	% var. 03/02	2003 (milers)	% var. 03/02	2003 (milers)	% var. 03/02
Total	227,4	0,8	159,3	4,3	172,5	-2,9	138,6	3,6
Agricultura	6,9	27,9	0,8	-59,4	2,9	32,1	0,5	28,9
Indústria	26,6	5,1	10,3	12,0	21,9	3,1	9,2	14,1
Construcció	48,3	-10,6	4,8	36,9	36,2	-17,7	2,9	19,5
Serveis	145,6	3,4	143,4	3,9	111,5	1,1	126,0	2,5

* milers de persones en mitjanes anuals.
Font: INE, enquesta de població activa.

aquesta variable des de mitjan dècada dels noranta. Com a primera conclusió es pot afirmar que, a partir de l'any 2000, s'observa que les xifres d'atur augmenten d'una manera sostinguda. Si prenem l'EPA com a font, l'augment en el nombre d'aturats l'any 2003, respecte del que es va registrar el 2002, és d'un 32,37% (en passar de 29.793 aturats a 39.438; és a dir, hi ha 9.645 aturats més que l'any passat). Si

utilitzam com a font l'atur que s'ha registrat a les oficines del Servei d'Ocupació de les Illes Balears (SOIB), aquest augment, malgrat que és considerable, ha estat inferior, entorn d'un 10,87%, respecte de l'any 2002. Segons aquesta font, aquest any s'han registrat 28.734 aturats, enfront dels 25.917 de l'any anterior. (Vegeu el gràfic II-6)

Gràfic II-6
Evolució de l'atur segons les dades de l'EPA i del SOIB: Illes Balears (1995-2003)



Font: INE (EPA) i SOIB

L'atur que s'ha registrat a la nostra comunitat correspon a categories diferents: per un costat, trobam un petit percentatge que, com per tot, correspon a l'anomenat atur friccional (és a dir, una petita part d'atur residual que difícilment es pot evitar); un percentatge elevat que es correspon a l'atur estacional (a causa de la nostra especialització productiva; és a dir, l'atur que varia segons l'activitat existent en cada època de l'any), i un atur que ens permetem categoritzar com a keynesià o cíclic.

D'altra banda, d'acord amb el que hem comentat i les dades anteriors, s'observa que l'any 2003 ha continuat la tendència dels anys anteriors que mostra un descens en el nombre de col·locacions. El cas contrari ha succeït en les demandes de treball, que mostren aquest any, una vegada més, una tendència creixent. En aquest cas, si bé com a mitjana anual es veu clarament aquest augment, s'ha de tenir en compte que, al igual que succeeix amb la variable atur, aquesta és una variable amb un fort comportament estacional, d'acord amb les

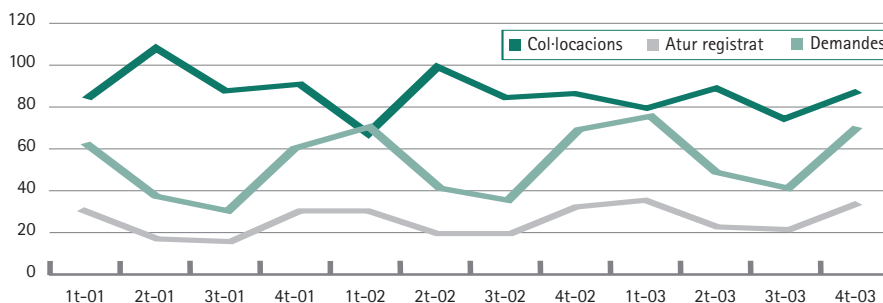
pautes que segueix l'activitat principal de la nostra economia. (Vegeu el gràfic II-7)

1.2.5. LA CONTRACTACIÓ

La contractació realitzada l'any 2003, un altre any més, mostra la tendència decreixent que es dona des de l'any 2000. Dels 340.072 contractes que s'han registrat, un 11% (37.278) varen ser indefinits. En tot cas, el número de contractes indefinits és de 2,4 punts per sobre de la mitjana espanyola. Un 88% (299.701) foren de caràcter temporal. No obstant el fort pes de la contractació temporal, és interessant assenyalar que el nombre de contractes indefinits ha augmentat un 5,26% respecte dels que es formalitzaren al llarg del 2002, mentre que els de duració determinada han disminuït un 3,34%.

D'entre els contractes indefinits, el 56,2% han estat contractes a temps complet i el 43,8%, contractes a temps parcial. Aquests darrers són els que han sofert un

Gràfic II-7
Atur registrat, demandes de treball i de col·locacions:
Illes Balears (2001-2003) (en milers)



Font: SOIB

creixement més important (13,48%) respecte dels contractes d'aquest tipus que es varen registrar l'any 2002. Dins la modalitat de contracte indefinit a temps complet, l'únic tipus que ha augmentat respecte de l'any anterior ha estat el de conversió a indefinit; la resta de contractes (ordinaris, a discapacitats i de foment de l'ocupació) han disminuït. Pel que fa als contractes indefinits a temps parcial, el comportament de les distintes modalitats ha estat molt similar: ambdós tipus de contractes han augmentat respecte de l'any anterior. Això no obstant, la modalitat de fix discontinu segueix destacant en volum, ja que significa el 65,9% d'aquest tipus de contracte.

Per un altre costat, entre els contractes temporals que s'han registrat el 2003 -la

meitat dels quals tingueren una duració inferior als tres mesos-, el 79,4% (237.901 contractes) foren a temps complet. Dins aquest grup, cal destacar la importància, en volum, dels contractes eventuais per circumstàncies de la producció i els d'obra i servei. Malgrat això, aquestes dues modalitats de contracte cada any van perdent representació respecte del nombre global de contractació temporal.

Els contractes formatius registrats l'any 2003 -que únicament representen el 0,9% del total de contractes- han estat molt similars en nombre a l'any anterior: 3.093, respecte dels 3.261 que es registraren el 2002, la qual cosa suposa una reducció del 6%. (Vegeu el quadre II-21)

QUADRE II-21. CONTRACTES REGISTRATS, PER MODALITAT DE CONTRACTACIÓ: ILLES BALEARS (2000-2003)

	2000	2001	2002	2003	Var. 03/02	Var. (%)
Contractes indefinits						
A temps complet						
Ordinaris	8.339	7.759	6.935	6.584	-351	-4,52
Discapacitats	261	302	187	140	-47	15,56
Foment de l'ocupació	9.456	4.790	3.685	3.458	-227	4,74
Conversió a indefinit	3.450	12.157	9.866	10.775	909	7,48
Subtotal de contractes a temps complet	21.506	25.008	20.673	20.957	284	1,14
A temps parcial						
Temps parcial	3.865	3.670	5.042	5.566	524	14,28
Fix discontinu	9.193	8.888	9.586	10.755	1.169	13,15
Subtotal de contractes a temps parcial	13.058	12.555	14.628	16.321	1.693	13,48
Subtotal de contractes indefinits	34.564	37.563	35.301	37.278	1.977	5,26

continua

QUADRE II-21. CONTRACTES REGISTRATS, PER MODALITATS DE CONTRACTACIÓ, ILLES BALEARS (2000-2003)

	2000	2001	2002	2003	Var. 03/02	Var. (%)
Contractes de durada determinada						
A temps complet						
Obra i servei	79.507	82.075	74.122	71.975	-2.147	-2,62
Eventual per circumstàncies de la producció	191.735	185.608	162.075	148.311	-13.764	-7,42
Interinitat	14.774	14.542	14.493	15.734	1.241	8,53
Jubilació esp. 64 anys	56	45	38	36	-2	-4,44
Discapacitats	192	201	187	242	55	27,36
Discapacitats en CEE	210	210	31	43	12	5,71
Altres	2.547	2.613	1.318	1.560	242	9,26
Subtotal de contractes a temps complet	289.021	285.294	252.264	237.901	-14.363	-5,03
A temps parcial						
Temps parcial	57.556	58.143	58.851	61.658	2.807	4,83
Jubilació parcial	0	0	29	93	64	
Relleu	41	51	38	49	11	21,57
Subtotal de contractes a temps parcial	57.597	58.194	58.918	61.800	2.882	4,95
Subtotal de contractes de durada determinada	346.618	343.488	311.182	299.701	-11.481	-3,34
Contractes formatius						
Formació	2.627	2.065	2.391	2.188	-203	-9,83
Pràctiques a temps complet	755	580	682	705	23	3,97
Pràctiques a temps parcial	140	154	188	200	12	7,79
Subtotal de contractes formatius	3.522	2.799	3.261	3.093	-168	-6,00
Total de contractació	384.704	383.850	349.744	340.072	-9.672	-2,52

Font: SOIB.

Les ocupacions més contractades són les de cambriers, en sentit ampli, que aquest any 2003 han suposat la formalització de 42.405 contractes (un 12,5% del total de contractació), seguits per personal de neteja (41.539 contractes, un

12,2%) i picapedrers (31.268 contractes, un 9,2%). Per tant, quasi el 40% dels contractes es concentren en aquestes tres ocupacions. És interessant, una vegada més, que el nombre de contractes relacionats amb el sector de la cons-

trucció ha disminuït respecte de l'any anterior: els de picapedrers han estat un 12% menys que el 2002, i els de peons de la construcció, un 12,4% menys. També el nombre de contractes que s'han fet en les dues ocupacions principals -cambrers i personal de neteja- ha estat un poc inferior als de l'any passat: un 1,2% i un 2,4% menys, respectivament. L'única de les ocupacions principals en què el nombre de contractes formalitzats aquest any ha estat superior a l'any passat és el col·lectiu de cuiners. (Vegeu el quadre II-22)

La contractació a través d'empreses de treball temporal (ETT) ens mostra també la mateixa tendència lleugerament

decreixent. El més destacat és que s'han reduït els contractes eventuais, els quals al llarg dels anys anteriors eren més del 60% dels contractes registrats per empreses de treball temporal, mentre que el 2003 s'han reduït un 26,92%, en passar a representar únicament el 46,5% d'aquest tipus de contractació. Si observem la contractació per mesos, el més significatiu és que la reducció més important ha tingut lloc en els mesos de juliol i d'agost, mesos en què habitualment la contractació és molt més alta. Això no obstant, els contractes per obra i servei i els d'interinitat han experimentat un fort creixement respecte dels anys anteriors. (Vegeu el quadre II-23)

QUADRE II-22. LES 10 OCUPACIONS MÉS CONTRACTADES L'ANY 2003

	Absoluts	%	Acumulat
Cambres, bàrmans i assimilats	42.405	12,5	12,5
Personal de la neteja d'oficines i hotels	41.539	12,2	24,7
Picapedrers	31.268	9,2	33,9
Taquígrafs i mecanògrafs	25.755	7,6	41,5
Dependents	25.470	7,5	49,0
Peons de la construcció	24.896	7,3	56,3
Peons del transport i la descàrrega	13.677	4,0	60,3
Cuiners	12.148	3,6	63,9
Conductors de maqu. movim. material	8.953	2,6	66,5
Peons de la indústria manufacturera	5.995	1,8	68,3
Total	232.106	68,3	—

Font: SOIB.

QUADRE II-23. NOMBRE DE CONTRACTES DE POSADA A DISPOSICIÓ A LES ETT REGISTRADES A LES BALEARS, PER MODALITATS CONTRACTUALS (2000-2003)

	Obra i servei	Eventual	Interinitat	Interinitat en p. selecció	Total
2000	3.237	4.481	120	8	7.846
2001	2.762	4.531	68	14	7.375
2002	2.815	4.554	107	0	7.476
2003	3.693	3.328	129	2	7.152
gener	133	99	6	1	239
febrer	102	113	11	0	226
març	178	227	5	0	410
abril	319	274	10	1	604
maig	559	413	14	0	986
juny	540	415	16	0	971
juliol	439	370	15	0	824
agost	267	433	17	0	717
setembre	350	469	10	0	829
octubre	411	294	8	0	713
novembre	214	113	7	0	334
desembre	181	108	10	0	299

Font: Conselleria de Treball i Formació.

El total de treballadors estrangers que s'han registrat a les Balears al llarg de l'any 2003 és de 42.833 persones, cosa que significa un increment substancial respecte dels anys anteriors.⁹ El nombre de contractes que s'han formalitzat és de 66.635, superior també al de l'any passat i en la mateixa línia creixent respecte dels registrats els anys anteriors. En el cas de les Balears, un 35,4% dels contractes han afectat treballadors procedents de l'Europa occidental, a diferència del conjunt de l'Estat, on aquest col·lectiu només representa el 14,5% dels contractes. Aquesta diferència és deguda que la major part d'aquests treballadors es con-

centren en l'activitat turística que, en el cas de la nostra comunitat, té un pes molt superior que a la resta del país. Per ordre d'importància, l'altra zona de procedència de treballadors estrangers és Amèrica central i del Sud. El nombre de contractes que s'han realitzat a treballadors procedents d'aquesta àrea ha estat de 20.058, cosa que representa un 30,1% dels contractes a estrangers, i cal assenyalar que és el col·lectiu que ha augmentat més, tant en termes absoluts com en termes percentuals. En el cas del conjunt estatal, aquest és el col·lectiu de treballadors estrangers que té més pes. (Vegeu el quadre II-24)

9. Sobre l'evolució dels treballadors estrangers afiliats a la Seguretat Social, vegeu l'apartat 1.1.1.

QUADRE II-24.¹⁰ NOMBRE DE CONTRACTES REGISTRATS A TREBALLADORS ESTRANGERS A LES BALEARS I A ESPANYA, PER ZONES DE PROCEDÈNCIA (2003)

	Illes Balears		Espanya	
	Absoluts	%	Absoluts	%
Europa occidental	23.600	35,4	223.051	14,5
Europa de l'Est	2.020	3,0	122.050	7,9
Magrib	11.579	17,4	380.531	24,7
Resta d'Àfrica	5.095	7,6	113.223	7,4
Amèrica del Nord	132	0,2	2.973	0,2
Amèrica central i del Sud, i Carib	20.058	30,1	557.955	36,3
Altres	4.151	6,2	139.387	9,1
Total	66.635	100,0	1.539.170	100,0

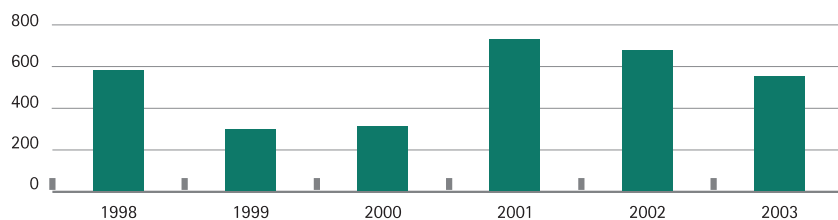
Font: INEM-SOIB.

1.2.6. L'EXTINCIÓ I ELS ACOMIADAMENTS

Es un fet positiu que l'any 2003 el nombre de treballadors afectats per mesures d'extinció en expedients autoritzats ha estat de 547, la qual cosa suposa una reducció del 18,7% respecte del 2002 i, segueix una clara tendència decreixent respecte dels expedients que es tramiten el 2001. (Vegeu el gràfic II-8)

Les conciliacions individuals en matèria d'acomiadaments es reduïren molt notablement al llarg del 2003. Aquestes conciliacions foren 1.173, la qual cosa representa una reducció del 69,6% respecte de l'any 2002, any que ja s'havien reduït en un 40% respecte de l'any 2001. Aquest procés decreixent que comença el 2002 es deu a la conciliació individual que comença a assumir el TAMIB aquest any. (Vegeu el gràfic II-9)

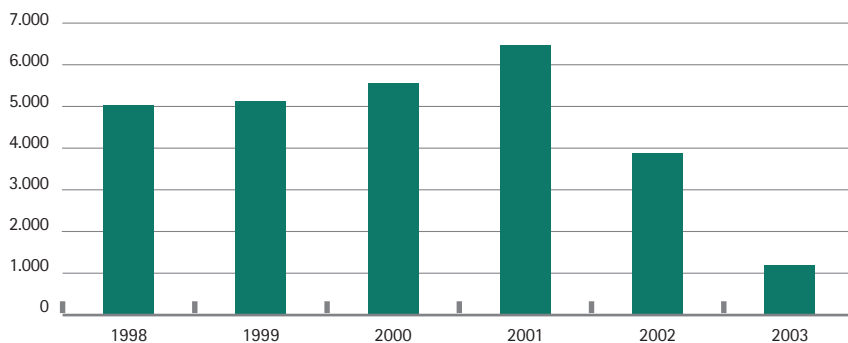
Gràfic II-8
Treballadors afectats per les mesures d'extinció en expedients autoritzats a les Illes Balears



Font: Ministeri de Treball i Afers Socials (MTAS).

10. Vegeu el quadres II-5A i II-5B.

Gràfic II-9
Conciliacions individuals en matèria d'acomiadament a les Illes Balears



Font: Ministeri de Treball i Afers Socials.

1.3.

LA NEGOCIACIÓ COL·LECTIVA

En aquest apartat, en primer lloc, es farà una anàlisi comparativa de la negociació col·lectiva de les Balears amb relació al conjunt de l'Estat espanyol i, a continuació, s'especificaran les característiques principals de la negociació col·lectiva a les Illes Balears.

1.3.1. ANÀLISI COMPARADA DE LES BALEARS AMB RELACIÓ A ESPANYA

Durant l'any 2003, a les Balears se signaren 77 convenis col·lectius, 13 més que l'any passat i afectaren 174.566 treballadors. D'aquests, 56 foren convenis d'empresa. A la resta de l'Estat el total de convenis formalitzats va ser de 4.653, dels quals 3.500 foren d'empresa.

El quadre II-25 ens mostra que a les Balears, atesa l'estructura productiva, el nombre de convenis signats fou, com és habitual, molt inferior a la mitjana estatal, ja que representa un 1,7% del total de convenis subscrits al conjunt d'Espanya, atès que els 2 o 3 convenis regionals més importants cobreixen gran part de la població laboral. Això no obstant, la cobertura de la negociació col·lectiva és, en el cas balear (del 56,11%), superior que al conjunt de l'Estat (del 48,12%). De totes maneres, segons indica la memòria del CES per a Espanya, aquestes dades s'han d'agafar amb molta cautela. Efectivament, la manera peculiar amb la qual es confecciona l'estadística de convenis col·lectius, afegit al fet que a les Illes Balears moltes activitats estan cobertes per convenis col·lectius estatals i convenis de vigència plurianual, ens condueix a determinar que la cobertura real de la negociació col·lectiva es troba a l'entorn del 90%.¹¹ (Vegeu el quadre II-25)

11. Vegeu: Memòria sobre la situació socioeconòmica i laboral de Espanya en 2002, CES del Regne d'Espanya, Madrid, 2003, p. 327.

QUADRE II-25. CONVENIS, TREBALLADORS AFECTATS I AUGMENT SALARIAL PACTAT, SEGONS ÀMBIT FUNCIONAL PER COMUNITAT AUTÒNOMA, (2003)

	Total de convenis				Convenis d'empresa				Convenis d'altres àmbits			
	Convenis	Treballadors	Augment salarial		Convenis	Treballadors	Augment salarial		Convenis	Treballadors	Augment salarial	
Andalusia	772	1.327.762	3,95	579	77.301	3,35	193	1.250.461	3,98			
Aragó	204	191.961	4,05	149	31.337	4,04	55	160.624	4,06			
Astúries	148	125.637	3,92	117	33.668	4,15	31	91.969	3,84			
Balears	83	198.200	4,10	61	7.011	4,00	22	191.189	4,10			
Canàries	226	298.505	3,94	190	21.048	2,88	36	277.457	4,02			
Cantàbria	129	59.326	3,84	100	14.249	3,86	29	45.077	3,84			
Castella- La Manxa	222	192.608	4,18	149	17.943	3,20	73	174.665	4,28			
Castella i Lleó	439	281.348	3,82	267	31.766	3,70	172	249.582	3,84			
Catalunya	744	1.597.668	3,33	598	119.246	3,56	146	1.478.422	3,31			
C. Valenciana	405	701.801	3,55	272	37.007	3,25	133	664.794	3,57			
Extremadura	95	170.710	3,31	66	10.915	2,57	29	159.795	3,36			
Galícia	392	329.556	4,00	300	51.306	3,70	92	278.250	4,06			
Madrid	384	764.058	3,49	327	99.774	3,35	57	664.284	3,51			
Murcia	96	184.383	3,80	55	5.001	3,46	41	179.382	3,81			
Navarra	133	102.736	4,80	101	16.212	4,18	32	86.524	4,91			
País Basc	432	321.958	4,03	342	52.344	3,83	90	269.614	4,07			
La Rioja	58	32.581	4,20	39	5.805	3,78	19	26.776	4,29			
Ceuta i Melilla	53	10.683	3,57	41	1.781	3,88	12	8.902	3,51			
Espanya	5.015	6.891.481	3,85	3.753	633.714	3,62	1.262	6.257.767	3,88			

Font: Ministeri de Treball i Afers Socials. Estadística de Convenios Colectivos de Trabajo.

1.3.2. LA NEGOCIACIÓ COL·LECTIVA A LES ILLES BALEARS

Amb referència a la negociació col·lectiva a les Balears, l'1 de maig del 2004 estaven tancats definitivament, en totes les clàusules, 25 convenis, que afecten aproximadament 232.351 treballadors. De l'anàlisi d'aquests convenis, es desprèn el següent:¹²

a) Salariis

L'increment salarial mitjà pactat en els distints convenis sectorials de les Illes Balears ha estat l'any 2003 del 3,71%. Si es compara amb els objectius salarials establerts des de les organitzacions sindicals es pot veure que, en termes generals, els increments salarials marcats s'han assolit en gran manera. De fet, el 16% dels convenis que afecten el 47,61% dels treballadors han pactat una millora salarial inferior al 3%, cosa que suposa una millora de menys d'un punt de poder adquisitiu respecte de la inflació inicial prevista pel Govern central, que era del 2%.¹³ El 40% del total de convenis que afecten el 27,16% dels treballadors han negociat increments salarials superiors al 3% i inferiors al 3,75%. El 28% dels convenis que afecten el 23,25% dels treballadors han assolit increments salarials importants, que van del 4% i al 4,5%. I el 16% de convenis restants que, en aquest cas, només afecten l'1,98% dels treballadors han aconseguit millores salarials molt considerables, d'entre el 4,5% i el 5%.

b) Jornada

El 76% dels convenis han establert la jornada màxima en termes anuals, mentre que el 24% restant l'han establert en termes setmanals.

La jornada anual mitjana pactada ha estat de 1.784,63 hores i la jornada mitjana en còmput setmanal, de 39,5 hores.

c) Complement per antiguitat

El 72% dels convenis preveuen complements salarials per fidelitat a l'empresa malgrat que en diferents percentatges, per a tots els treballadors que hi poden estar afectats. El 16% no preveuen cap complement salarial d'aquest tipus. I el 12% ho regulen de manera parcial, depenent de l'any d'ingrés a l'empresa.

d) Complementos a les prestacions per incapacitat temporal

La major part dels convenis, el 81%, recullen complements a les prestacions per incapacitat temporal. El 53,38% d'aquests convenis fan referència a tots els casos d'incapacitat; el 23,8% només recullen aquests complements per als casos d'accident de treball o de malaltia professional; el 4,76%, en cas d'accident, però amb requisits, i el 19% no preveu cap tipus de complement.

12. Font: Servei d'Estudis de la UGT, en base a la publicació del SOIB.

13. La inflació que preveia el Govern central era del 2% i la inflació real en data 31 de desembre de 2003 es va situar en el 2,6%. La desviació d'un 0,6% entre l'una i l'altra suposa que els convenis que no havien incorporat clàusules de revisió salarial no han pogut mantenir les millores de poder adquisitiu que es pactaren sobre l'IPC previst.

e) Estabilitat

Els darrers convenis incorporen menys clàusules d'estabilitat en l'ocupació o de penalització de la contractació temporal.

f) Salut laboral

En aquest apartat es fa referència al desenvolupament i a l'adaptació que fan els distints convenis en l'àmbit d'aplicació de la Llei de prevenció de riscos laborals i els reglaments corresponents.

Cal dir que en els convenis signats es troben textos molt diferents a l'hora de tractar la seguretat i la salut dels treballadors. La major part només recullen les clàusules més tradicionals, com són el reconeixement mèdic anual, l'obligació de contractar una pòlissa que cobreixi les diferents contingències una vegada aparegut el mal...; mentre que altres convenis encara recullen complements salarials per penalitat, per toxicitat o per perill.

Finalment, s'ha de assenyalar que quasi la meitat dels convenis (el 46,61%) recullen la creació de comissions paritàries de salut laboral.

g) Submissió al TAMIB

El 92% del convenis tenen clàusules de submissió al Tribunal d'Arbitratge i Mediació de les Illes Balears (TAMIB).

h) Previsió social complementària

El 68,4% dels convenis signats a les Balears recullen compromisos de previsió social complementària. Seria convenient que el marc regulador d'aquesta matèria donés

sol·lució als problemes que planteja l'externalització dels compromisos.

1.4.

LA SINISTRALITAT LABORAL

L'índex d'incidència de sinistralitat laboral presenta una clara millora a Balear al llarg del trienni 2001-2003 (vegeu el quadre II-26). Altrament, una anàlisi de la sinistralitat laboral per comunitats autònomes ens mostra que les Illes Balears se situen un any més al capdavant de tot l'Estat en el nombre d'accidents; és a dir, l'índex de sinistralitat de les Illes torna a ser el més alt de tot el país. En el cas de Balears aquest fet ve determinat perquè és la Comunitat Autònoma que presenta el major índex de sinistralitat d'accidents lleus (16,5 punts per sobre de la mitjana espanyola). A més a més, els accidents lleus representen el 98,75% del total dels accidents laborals de Balears. Malgrat el que havíem comentat abans, en referir-nos a una certa millora des del començament del 2001, la posició relativa de les Illes Balears pel que fa als accidents laborals, tot i que ha iniciat un procés de millora, encara no ha aconseguit situar-se en els nivells de la resta de l'Estat.¹⁴ (Vegeu el quadre II-26)

Al llarg del 2003, el nombre total d'accidents en jornada laboral va reduir-se un 11,4%, la qual cosa ens confirma la tendència decreixent que ja s'inicià l'any passat. Aquesta millora pot ser deguda, per un costat, al fet que una gran part dels accidents tenen lloc en activitats rela-

14. Vegeu: Memòria del CES 2002, p. 333 i 334.

QUADRE II-26. S'INIESTRALITAT LABORAL PER COMUNITAT AUTÒNOMA (2001-2003)													
Lleus	Índex d'incidència lleus	Greus	Índex d'incidència greus	Mortals	Índex d'incidència mortals	Total	P. afiliada	Índex d'incidència 2003	Índex d'incidència 2002	Índex d'incidència 2001	Índex d'incidència 1995		
Andalusia	138.581	60,56	2.697	117,86	164	7,17	141.442	2.288.228	61,81	69,27	69,19	52,00	
Aragó	20.548	51,66	228	57,32	32	8,05	20.808	397.748	52,31	55,81	58,93	55,70	
Astúries	20.425	69,50	265	90,17	33	11,23	20.723	293.884	70,51	77,04	85,17	96,20	
Balears	25.214	81,26	309	99,58	9	2,90	25.532	310.302	82,28	93,01	100,63	74,20	
Canàries	44.205	73,12	353	58,39	33	5,46	44.591	604.571	73,75	81,78	83,48	76,50	
Cantàbria	9.887	62,03	147	92,23	23	14,43	10.057	159.383	63,09	66,09	69,51	58,60	
Castella- La Manxa	37.841	79,55	510	107,22	65	13,66	38.416	475.676	80,76	83,68	84,50	55,70	
Castella i Lleó	41.932	61,90	580	85,62	47	6,94	42.559	677.418	62,82	65,76	66,30	63,50	
Catalunya	167.812	68,40	1.626	66,28	151	6,15	169.589	2.453.412	69,12	76,67	80,82	55,40	
C. Valenciana	98.245	70,42	1.052	75,41	119	8,53	99.416	1.395.071	71,26	79,24	88,48	68,40	
Extremadura	14.061	47,75	275	93,38	24	8,15	14.360	294.494	48,76	55,84	53,70	41,00	
Galícia	45.090	59,16	1.006	131,99	94	12,33	46.190	762.193	60,60	64,02	63,89	49,50	
Madrid	130.576	60,35	1.311	60,59	113	5,22	132.000	2.163.690	61,00	62,19	63,50	45,80	
Múrcia	24.532	60,60	306	75,59	33	8,15	24.871	404.820	61,43	74,42	81,75	83,20	
Navarra	12.654	62,55	214	105,78	20	9,89	12.888	202.300	63,70	69,27	78,15	70,70	
País Basc	48.413	69,96	431	62,28	68	9,83	48.912	692.030	70,67	75,37	78,03	70,00	
La Rioja	5.984	63,74	60	63,91	2	2,13	6.046	93.887	64,39	65,15	70,64	59,60	
Ceuta	779	54,10	10	69,45	3	20,83	792	14.400	55,00	75,84	70,24	—	
Melilla	530	42,25	15	119,56	0	0,00	545	12.546	43,44	45,83	46,94	—	
Nacional	887.309	64,79	11.395	83,20	1033	7,54	899.737	13.696.051	65,69	71,38	74,42	—	

Font: M. Parellada i G. Garcia, (2004) i SOIB.

cionades amb la construcció, activitat que, com hem pogut comprovar abans, s'ha vist afectada per una baixada de l'activitat i, en conseqüència, del nombre d'ocupats. Per un altre costat, és deguda a una major consciència en la cultura preventiva i a la major exigència de les administracions en el control i en el compliment de la normativa existent pel que fa al cas, específicament en aquest sector productiu. (Vegeu el quadre II-27)

El nombre d'accidents s'ha reduït en el cas dels accidents que tenen la consideració de lleus, que han estat un 12,5% menys que l'any passat, i un 17,5% menys respecte dels que es registraren el 2001. Si observem en el gràfic II-10 l'evolució d'aquest tipus d'accident, que és el majoritari, es veu que des de mitjan dècada dels noranta comença una tendència creixent que es manté estable entre l'any 1999 i l'any 2000, i que afortunadament comença a decréixer ràpidament a partir del 2000. (Vegeu el gràfic II-10)

El contrari ha succeït en el cas d'accidents considerats greus, que aquest any han

estat un 36,1% més que l'any 2002. En el gràfic II-11 s'observa l'evolució històrica d'aquest indicador de sinistralitat, que ens mostra que la pujada en el nombre d'aquest tipus d'accidents que es produí l'any 1997, si bé es va reduir lleugerament els anys 1998 i 1999, els darrers anys s'ha mantingut més o menys estable, tret de l'any passat, que sí es notà el descens d'aquest tipus d'accidents. (Vegeu el gràfic II-11)

Pel que fa als accidents mortals, cal destacar que les Illes Balears presenten el segon índex de sinistralitat més baix de tot l'Estat, registre només millorat per La Rioja.

L'any 2003 moriren 9 treballadors en accidents laborals, 5 més que el 2002.*

Malgrat tot (és un punt molt difícil de comentar per la claríssima transcendència que té), podem dir que el nombre de morts d'aquest tipus que es produïren al llarg del 2003 és inferior a les defuncions que es produïren de mitjana en els anys precedents. (Vegeu el gràfic II-12)

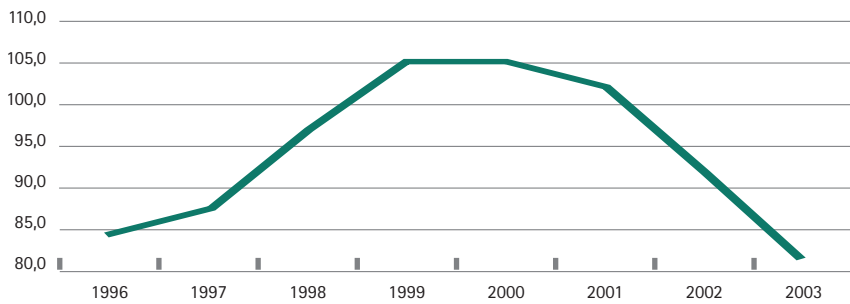
QUADRE II-27. ACCIDENTS EN JORNADA DE TREBALL, AMB BAIXA, SEGONS EL GRAU DE LESIÓ. BALEARS (2001-2003)

	2001	2002	2003	Variació 02/03	(%)
Lleus	30.321	28.577	25.214	-3.363	-11,8
Greus	307	227	309	82	36,1
Mortals	23	4	9	5	125,0
Total	30.651	28.808	25.532	-3.276	-11,4

Font: Institut de Salut Laboral de les Illes Balears (ISLIB) i MTAS.

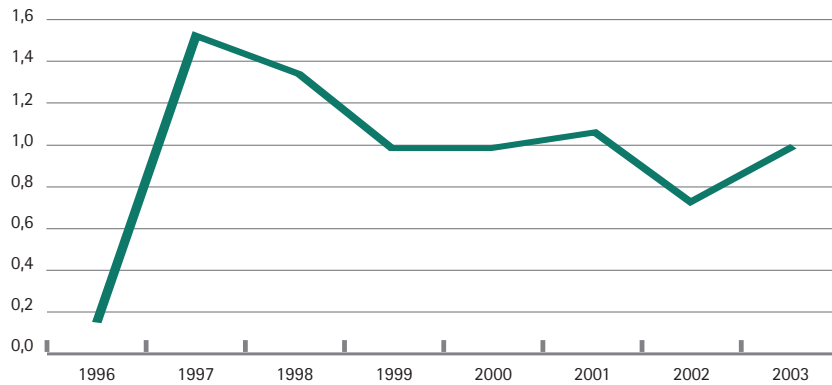
* Les causes d'aquest accidents segons l'ISLIB són: 5 infarts en el lloc de treball; 3 per caiguda d'altura i desprendiment de càrrega; 1 per enfosament de l'embarcació.

Gràfic II-10
 Evolució de la incidència d'accidents en la jornada de treball, amb baixa, a les Illes Balears: accidents lleus (nombre d'accidents per cada 1.000 treballadors)



Font: Institut de Salut Laboral de les Illes Balears

Gràfic II-11
 Evolució de la incidència d'accidents en la jornada de treball, amb baixa, a les Illes Balears: accidents greus (nombre d'accidents per cada 1.000 treballadors)



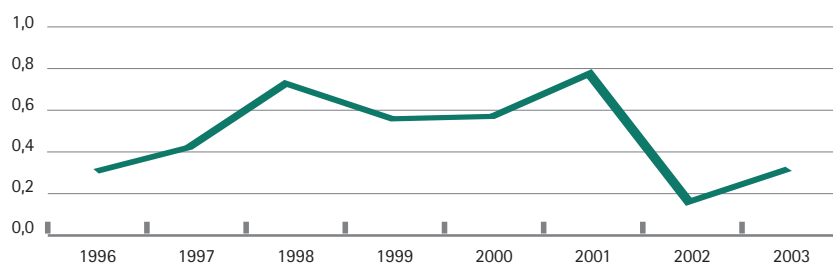
Font: Institut de Salut Laboral de les Illes Balears

El nombre d'accidents en relació amb les persones ocupades -és a dir, l'índex d'incidència- fou de 82,28 per cada 1.000 treballadors, 10,7 punts inferior a l'any 2002, i en la línia descendent que ja s'inicià el 2000.

De fet, en tots els sectors d'activitat l'índex d'incidència al llarg del 2003 ha estat menor.

La distribució dels accidents per sectors econòmics mostra una forta concentració

Gràfic II-12
Evolució de la incidència d'accidents en la jornada de treball, amb baixa,
a les Illes Balears: accidents mortals
(nombre d'accidents per cada 1.000 treballadors)

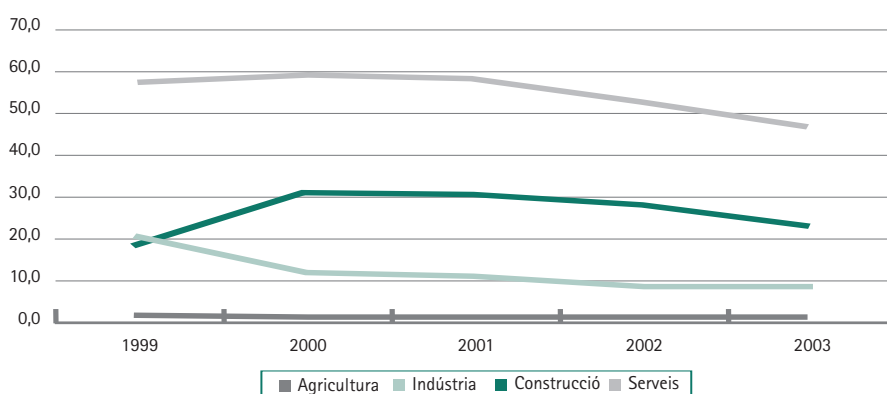


Font: Institut de Salut Laboral de les Illes Balears

en el sector serveis, sector que dona feina al 75% dels treballadors registrats a les Balears; per tant, el 47,9% dels accidents tingueren lloc en feines relacionades amb aquest sector; un 23,6% del total d'accidents es donaren en la construcció; un 8,8%, en la indústria, i l'1% restant, en

l'agricultura. Aquesta distribució d'accidents per sectors d'activitat es correspon amb la distribució de l'ocupació en la nostra economia, molt terciaritzada, amb un fort pes de la construcció i amb una indústria escassa i un sector agrícola mínim. (Vegeu el gràfic II-13)

Gràfic II-13
Índex d'incidència per sectors d'activitat: Illes Balears (1999-2003)



Font: Institut de Salut Laboral de les Illes Balears

1.5.

LES POLÍTIQUES D'OCUPACIÓ¹⁵

En aquest apartat es fa referència al Pla de formació Enllaç. L'any 2000 es posà en marxa el Programa operatiu per a la comunitat autònoma de les Illes Balears, integrat en les intervencions comunitàries per a l'objectiu 3 a Espanya, per a un període comprès entre l'1 de gener del 2000 i el 31 de desembre del 2006. Aquest programa té com a objectiu crear ocupació, al mateix temps que manté les directrius de creixement de l'ocupació i de reducció de l'atur.

En el quadre II-28 es recull el total de les inversions que han dut a terme els diferents tipus d'actuacions, i en el quadre II-29 es recullen aquestes inversions, distribuïdes segons l'entitat per a la qual s'han finançat les accions al llarg d'aquest temps. Així, es pot observar que quasi el 44% de les inversions s'ha destinat a agents socials, percentatge considerablement superior al de l'any passat, i el 37,4% a entitats privades, mentre que, el 2002, el percentatge destinat a aquest tipus d'entitats va ser de quasi el 63%. (Vegeu els quadres II-28 i II-29)

QUADRE II-28. INVERSIONS FETES EN ELS PROGRAMES OPERATIUS SEGONS ELS TIPUS D'ACTUACIONS* (2002-2003)

Actuacions formatives	Pla formatiu 2002-2003	Act. form., serveis d'orient. i ajudes per a investigadors	Total
2.582.960,34	6.103.118,08	1.546.469,76	10.232.548,18

* Unitats: euros.

Font: Direcció General de Formació. Conselleria de Treball i Formació

QUADRE II-29. INVERSIONS FETES EN ELS PROGRAMES OPERATIUS, PER ENTITATS, ILLES BALEARS* (2002-2003)

Entitats locals	1.940.957,58
Agents socials	4.464.218,40
Altres entitats	3.827.372,20
Total	10.232.548,18

* Unitats: euros.

Font: Direcció General de Formació. Conselleria de Treball i Formació.

15. Amb referència a les polítiques d'ocupació, vegeu l'apartat 1.5. de la Memòria del CES 2002, p. 336-343.

1.6.

EVOLUCIÓ DE L'ACTIVITAT DEL TRIBUNAL D'ARBITRATGE I MEDIACIÓ DE LES ILLES BALEARS¹⁶

El Tribunal d'Arbitratge i Mediació de les Illes Balears (TAMIB), des que va encetar l'activitat, el 25 de setembre del 1997, s'ha convertit en una referència ineludible en totes les anàlisis serioses de les relacions laborals a les Illes Balears. El Tribunal és un òrgan extrajudicial, autònom i paritari, destinat a dirimir les controvèrsies laborals, individuals, col·lectives i plurals, mitjançant els procediments de conciliació, de mediació i d'arbitratge. Les actuacions que duu a terme estan presidides pels principis d'eficàcia, de senzillesa i de gratuïtat.

Per sostenir el TAMIB es va crear una Fundació, la qual rep tot el finançament del Govern de les Illes Balears.

El TAMIB va obrir les portes a Mallorca el 1997 i, durant l'any 1999, va estendre's a Menorca i a Eivissa. Així doncs, aquest òrgan té l'oficina central a Palma (Mallorca), i dues delegacions.

Originàriament es va pensar que el Tribunal centrà l'activitat en la solució autònoma dels conflictes col·lectius. Posteriorment i de manera progressiva, l'activitat va decantar-se cap a la integració dels conflictes individuals, fins a tractar totes les formes d'extinció de la relació

laboral individual, incloent-hi l'acomiadament disciplinari. Com hem vist, aquesta tendència perfila una voluntat clara de substituir l'SMAC (Servei de Mediació Arbitratge i Conciliació), la qual cosa es palesa en les dades estadístiques.

L'activitat del TAMIB al llarg del 2003 ha estat important, i ha superat la que va dur a terme l'any passat, quan s'activà, per primera vegada, la competència d'aquest òrgan per conèixer la mediació en casos d'extinció contractual a l'illa de Mallorca.

El nombre total d'expedients tramitats el 2003 (és a dir, la xifra anual resultat de sumar els expedients tramitats a l'oficina central i a les dues delegacions del Tribunal) és de 4.130, tots els quals són expedients de conciliació/mediació, mentre que no hi ha cap sol·licitud d'arbitratge. Aquests resultats contrasten amb els que corresponen al 2002, que foren de 3.421 expedients de mediació i 1 d'arbitratge. Amb això, podem dir que l'activitat del TAMIB, considerada globalment, s'ha incrementat en 709 expedients, és a dir, un augment del 20,72%. D'aquests expedients, 4.075 corresponen a conflictes laborals individuals i 55, a conflictes col·lectius, enfront de les dades del 2002, que ens informaven de 3.346 procediments individuals i de 75 expedients col·lectius. Per tant, és rellevant, respecte del 2002, la pujada del nombre de conciliacions/mediacions individuals (un 21,78%), i la disminució de conflictivitat col·lectiva (un 36,36%).

La presentació d'una sol·licitud de procediment de mediació al TAMIB té quatre formes possibles d'acabament del proce-

16. Totes les dades numèriques s'han extret de la Memòria del TAMIB 2003, cedida per la Secretaria/Gerència d'aquest òrgan.

diment iniciat: amb un acord entre les parts, sense acord entre les parts, amb l'arxivament de la sol·licitud (normalment a causa de no comparèixer en la mediació el sol·licitant), i sense efecte (quan qui no hi compareix és la persona a la qual es fa la reclamació). Òbviament, la tramitació efectiva, amb resultat, només es pot atribuir als dos primers casos: amb acord o sense acord. Doncs bé, durant l'any 2003, s'han tramitat efectivament 2.634 expedients (el 63,77% del total), dels quals han acabat amb acord 1.716 (el 65,14%) i sense acord, 918 (el 34,85%). Podem dir que són unes dades més que acceptables.

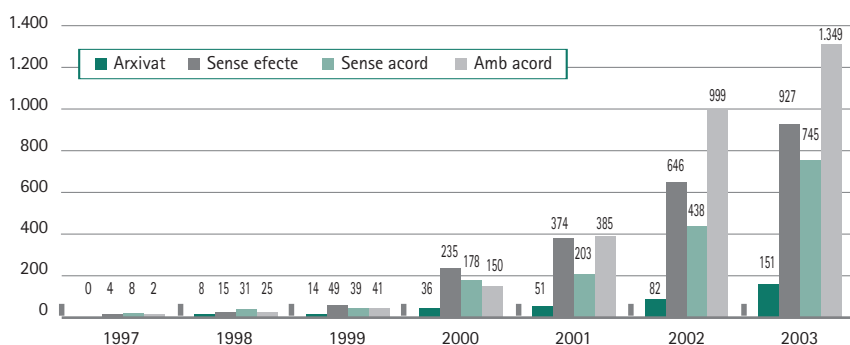
Els procediments de mediació a Mallorca han estat 3.172, un 46,51% més que el 2002, any que es varen tramitar 2.165 expedients. Una anàlisi d'aquests expedients segons el resultat de l'activitat de conciliació/mediació ens mostra que el 42,52% es varen resoldre amb un acord; en el 23,48% dels casos no s'arribà a cap acord; un 29,22% no tingueren efecte, i en un 4,76% es va arxivar la sol·licitud. (Vegeu el gràfic II-14)

En el cas de l'illa d'Eivissa, es tramitaren 541 expedients, cosa que suposa una forta reducció, del 44,73% respecte de l'activitat que es va dur a terme l'any 2002, que va arribar a la xifra de 783 expedients. D'aquests, un 46,58% dels procediments de mediació es varen resoldre amb un acord, el 16,82% es varen resoldre sense acord, un 33,27% no tingueren efecte i, finalment, en foren arxivats el 3,32%. (Vegeu el gràfic II-15)

Pel que fa a la delegació de Menorca, cal assenyalar, en primer lloc, que també s'ha patit una reducció (menor que Eivissa) en el nombre d'expedients del 2003. Només es tramitaren 417 procediments de mediació, enfront dels 473 de l'any anterior, la qual cosa representa una baixada del 12,05%. Dels expedients tramitats, el 27,57% acabaren amb acord; el 19,66%, sense acord; el 46,28% s'intentaren sense efecte, i el 6,47% s'hagueren d'arxivar. (Vegeu el gràfic II-16)

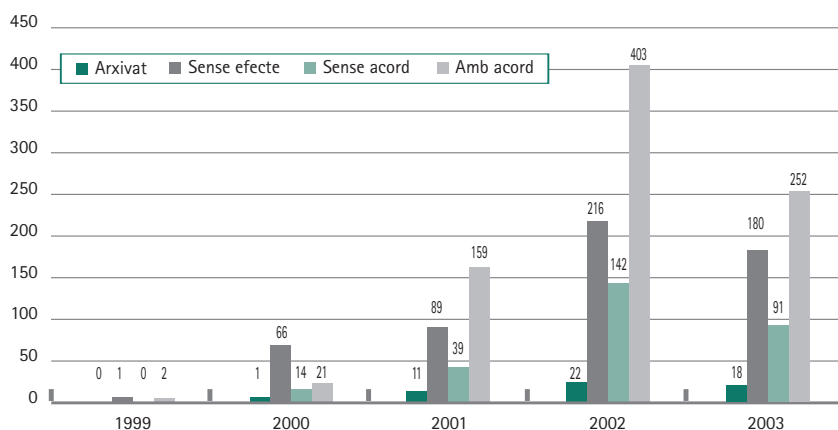
Per acabar, a banda de les xifres que s'han especificat, cal destacar les qüestions següents:

Gràfic II-14
Procediments de mediació segons el resultat: Mallorca (1997-2003)



Font: TAMIB

Gràfic II-15
Procediments de mediació segons el resultat: Eivissa (1997-2003)

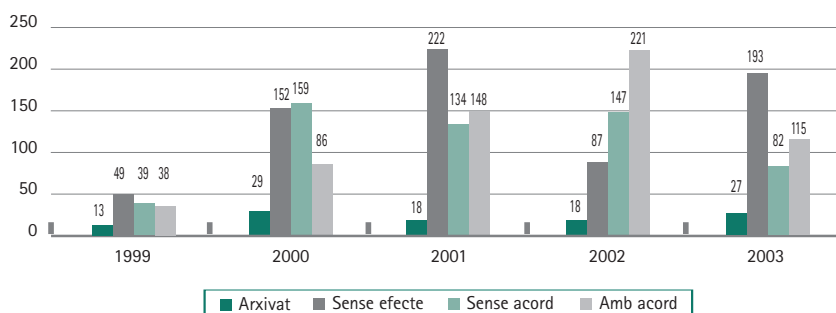


Font: TAMIB

En primer lloc, el TAMIB, durant l'any 2003, ha rebut el suport dels tribunals de justícia de l'àmbit social, atès que els jutjats socials consideren que, quan un conveni col·lectiu s'adhereix al Tribunal, aquesta és l'única instància per resoldre els conflictes entre els treballadors i les empreses, i, d'aquesta manera, s'han rebutjat altres fóruns.¹⁷

En segon lloc, aquest òrgan és considerat la seu de sis comissions paritàries dels convenis sectorials següents: l'ajuda a domicili, el metall, la neteja d'edificis i de locals, el camp, el comerç i l'hoteleria de les Illes Balears, i aquest fet suposa un claríssim assentament institucional i acceptació del TAMIB com a espai neutral de resolució de la conflictivitat laboral.

Gràfic II-16
Procediments de mediació segons el resultat: Menorca (1997-2003)



Font: TAMIB

17. Sentència del Jutjat Social núm. 1 de Palma (Mallorca) de 27 de juny de 2003. Aquesta línia de judici ha estat confirmada per la Sentència de la Sala Social del Tribunal Superior de Justícia de les Balears de 9 de gener de 2004.