

DEMOGRAFIA I LLAR

RESUM

El 2003 s'ha mantingut la tendència expansiva de la dinàmica demogràfica, encara que amb una intensitat menor que els anys anteriors. L'augment de població es fonamenta en la importància dels fluxos immigratoris que provenen sobretot de l'estranger. En conseqüència, el pes de la població nascuda fora de la nostra comunitat autònoma el 2003 suposà el 41,5% de la població empadronada, i els residents nascuts a l'estranger mantenen la tendència a augmentar (15,4%), amb un guany de dos punts respecte del 2002.

La taxa de natalitat es manté semblant a la de l'any anterior (11,7‰, el 2003, i 12,3‰, el 2002), però allò més destriable és la incidència més gran dels naixements de fills de mares estrangeres com a efecte de la forta onada immigratòria d'aquests anys. La influència de la immigració en l'estructura per edats, en nodrir bàsicament els trams d'edat inclosos en la població activa, repercuteix en el fet que l'edat mitjana de la població balear es mantingui en els 38 anys i que el pes de la població potencialment activa sigui major de cada any.

No obstant això, l'índex de sobreenvelliment continua augmentant com a conseqüència de l'increment de l'esperança de vida. D'altra banda, l'entrada de població masculina és superior a la femenina, de manera que, per primera vegada, l'índex de masculinitat del 2003 és superior a l'u, mentre que, tradicionalment, el nombre d'homes sempre ha fet que l'indicador se situés per davall de l'u.

La immigració i el sobreenvelliment són dos dels factors clau per entendre també l'estructura de les llars. El nombre de membres que formen la llar continua disminuint, però les dimensions de la llar són superior entre la població immigrada. A més, entre els immigrants, sobretot els extracomunitaris, predomina la convivència en llars de quatre adults o més.

Per acabar, les llars unipersonals tenen una rellevància major, i en especial les formades per gent gran. Segons el cens del 2001, un 30% de les persones de 75 anys o més viuen soles, i el pes d'aquest indicador per illes reflecteix una convivència major de la gent gran amb altres persones a Eivissa i a Formentera; és a dir, hi ha un índex de solitud convivencial més baix a les Pitiüses.

2.1.

LA DINÀMICA ACTUAL DE LA POBLACIÓ

En un any, d'acord amb el padró de l'1 del gener del 2003, la població ha augmentat a les Illes Balears en 30.393 persones. Es pot afirmar, per tant, que es manté el creixement de la població, tot i que amb una intensitat menor que els anys anteriors. La variació relativa respecte del 2002 ha estat del 3,31%, un punt menys que es va experimentar el 2002 respecte del 2001. Cal destacar que, tot i que aquesta variació continua sent superior a la mitjana estatal (2,10), per primer cop en els darrers anys -en què l'arxipèlag balear ocupava la posició capdavantera pel que fa al creixement interanual entre les comunitats autònomes de l'Estat espanyol-, el 2003 se situà en el quart lloc, després de les comunitats autònomes de Madrid, Múrcia i València. (Vegeu els quadres III-4 i III-5)

L'augment de la població continua produint-se fonamentalment per l'entrada de població de fora, dels fluxos immigratoris que provenen tant d'altres comunitats autònomes com de l'estranger. El balanç migratori representa poc més del 90% del creixement total que ha experimentat la

QUADRE III-4. EVOLUCIÓ DE LA POBLACIÓ, PER COMUNITATS AUTÒNOMES DE RESIDÈNCIA (1996-2003)

	Padró 1996	Rev. padró 1998	Rev. padró 1999	Rev. padró 2000	Rev. padró 2001	Rev. padró 2002	Rev. padró 2003
Espanya	39.669.394	39.852.651	40.202.160	40.499.791	41.116.482	41.837.894	42.717.064
Andalusia	7.234.873	7.236.459	7.305.117	7.340.052	7.403.968	7.478.432	7.606.848
Aragó	1.187.546	1.183.234	1.186.849	1.189.909	1.199.753	1.217.514	1.230.090
Astúries	1.087.885	1.081.834	1.084.314	1.076.567	1.075.329	1.073.971	1.075.381
Illes Balears	760.379	796.483	821.820	845.630	878.627	916.968	947.361
Com. Valenciana	4.009.329	4.023.441	4.066.474	4.120.729	4.202.608	4.326.708	4.470.885
Canàries	1.606.534	1.630.015	1.672.689	1.716.276	1.781.366	1.843.755	1.894.868
Cantàbria	527.437	527.137	528.478	531.159	537.606	542.275	549.690
Castella i Lleó	2.508.496	2.484.603	2.488.062	2.479.118	2.479.425	2.480.369	2.487.646
Castella-la Manxa	1.712.529	1.716.152	1.726.199	1.734.261	1.755.053	1.782.038	1.815.781
Catalunya	6.090.040	6.147.610	6.207.533	6.261.999	6.361.365	6.506.440	6.704.146
Ceuta	68.796	72.117	73.704	75.241	75.694	76.152	74.931
Extremadura	1.070.244	1.069.419	1.073.574	1.069.420	1.073.381	1.073.050	1.073.904
Galícia	2.742.622	2.724.544	2.730.337	2.731.900	2.732.926	2.737.370	2.751.094
Madrid	5.022.289	5.091.336	5.145.325	5.205.408	5.372.433	5.527.152	5.718.942
Melilla	59.576	60.108	56.929	66.263	68.789	69.184	68.463
Múrcia	1.097.249	1.115.068	1.131.128	1.149.328	1.190.378	1.226.993	1.269.230
Navarra	520.574	530.819	538.009	543.757	556.263	569.628	578.210
País Basc	2.098.055	2.098.628	2.100.441	2.098.596	2.101.478	2.108.281	2.112.204
La Rioja	264.941	263.644	265.178	264.178	270.040	281.614	287.390

Font: Institut Nacional d'Estadística.

**QUADRE III-5. VARIACIÓ RELATIVA DE LA POBLACIÓ,
PER COMUNITATS AUTÒNOMES (1998-2003)**

	% var. 98/96	% var. 99/98	% var. 00/99	% var. 01/00	% var. 02/01	% var. 03/02
Espanya	0,46	0,88	0,74	1,52	1,75	2,10
Andalusia	0,02	0,95	0,48	0,87	1,01	1,72
Aragó	-0,36	0,31	0,26	0,83	1,48	1,03
Astúries	-0,56	0,23	-0,71	-0,11	-0,13	0,13
Illes Balears	4,75	3,18	2,90	3,90	4,36	3,31
Com. Valenciana	0,35	1,07	1,33	1,99	2,95	3,33
Canàries	1,46	2,62	2,61	3,79	3,50	2,77
Cantàbria	-0,06	0,25	0,51	1,21	0,87	1,37
Castella i Lleó	-0,95	0,14	-0,36	0,01	0,04	0,29
Castella-la Manxa	0,21	0,59	0,47	1,20	1,54	1,89
Catalunya	0,95	0,97	0,88	1,59	2,28	3,04
Ceuta	4,83	2,20	2,09	0,60	0,61	-1,60
Extremadura	-0,08	0,39	-0,39	0,37	-0,03	0,08
Galícia	-0,66	0,21	0,06	0,04	0,16	0,50
Madrid	1,37	1,06	1,17	3,21	2,88	3,47
Melilla	0,89	-5,29	16,40	3,81	0,57	-1,04
Múrcia	1,62	1,44	1,61	3,57	3,08	3,44
Navarra	1,97	1,35	1,07	2,30	2,40	1,51
País Basc	0,03	0,09	-0,09	0,14	0,32	0,19
La Rioja	-0,49	0,58	-0,38	2,22	4,29	2,05

Font: Institut Nacional d'Estadística.

població de les Illes Balears el darrer any considerat (de l'1 de gener del 2002 a l'1 de gener del 2003). Aquest percentatge és variable segons les unitats territorials que es consideren, i assoleix el màxim valor a l'illa de Formentera, on el creixement vegetatiu només n'explica un 1% del creixement. Contràriament, a les illes de Menorca i d'Eivissa, el creixement vegetatiu té un major pes i assoleix valors al voltant del 10% (un 9% i un 10%, respectivament) del creixement total. (Vegeu el quadre III-6)

La influència immigratòria també incideix en les dades sobre el creixement vegetatiu anual. Els darrers anys s'ha produït un augment del nombre absolut de nadons, encara que les darreres dades del 2003 en mostren una estabilització. Aquest procés és conseqüència, per un costat, de l'aportació de les dones en edat fèrtil que havien retardat el calendari reproductiu i que, en general, provenen de les generacions nascudes els anys del *baby boom* i, per l'altre, de l'entrada de fluxos immigra-

QUADRE III-6. POBLACIÓ SEGONS EL TIPUS DE NACIONALITAT I EL LLOC DE NAIXEMENT, PER MUNICIPIS (2003)

	Total	Nacionalitat		Lloc de naixement		
		Espanyola	Estrangera	Illes Balears	Altres CA	Estranger
Illes Balears	947.361	820.856	126.505	553.875	247.440	146.046
Mallorca	753.584	655.482	98.102	449.119	190.508	113.957
Alaró	4.540	3.888	652	3.307	510	723
Alcúdia	14.690	11.729	2.961	6.612	4.753	3.325
Algaida	3.997	3.602	395	3.097	431	469
Andratx	9.841	7.058	2.783	4.439	2.398	3.004
Ariany	783	716	67	692	25	66
Artà	6.578	5.915	663	4.667	1.173	738
Banyalbufar	584	531	53	452	71	61
Binissalem	5.874	5.496	378	4.794	636	444
Búger	984	842	142	746	79	159
Bunyola	5.237	4.879	358	3.942	817	478
Calvià	42.983	32.377	10.606	16.207	14.794	11.982
Campanet	2.437	2.203	234	2.068	112	257
Campos	7.625	7.083	542	5.946	793	886
Capdepera	9.561	7.499	2.062	3.889	3.389	2.283
Consell	2.586	2.456	130	2.009	411	166
Costitx	973	826	147	719	94	160
Deià	749	496	253	360	119	270
Escorca	307	288	19	218	62	27
Esporles	4.322	3.975	347	3.330	561	431
Estellencs	388	316	72	270	42	76
Felanitx	16.459	14.447	2.012	10.858	3.443	2.158
Fornalutx	678	521	157	446	51	181
Inca	25.362	22.579	2.783	17.135	5.217	3.010
Lloret de Vistalegre	1.058	908	150	818	72	168
Lloseta	5.119	4.757	362	3.903	813	403
Llubí	1.955	1.814	141	1.721	83	151
Llucmajor	27.759	23.773	3.986	15.714	7.562	4.483
Manacor	34.335	30.603	3.732	23.398	6.843	4.094
Mancor de la Vall	963	876	87	814	52	97
Maria de la Salut	1.990	1.707	283	1.630	76	284
Marratxí	25.799	24.879	920	18.383	5.961	1.455
Montuïri	2.521	2.232	289	2.031	168	322

Continua

**QUADRE III-6. POBLACIÓ SEGONS EL TIPUS DE NACIONALITAT
I EL LLOC DE NAIXEMENT, PER MUNICIPIS (2003)**

	Total	Nacionalitat		Lloc de naixement		
		Espanyola	Estrangera	Illes Balears	Altres CA	Estranger
Muro	6.572	5.789	783	5.115	639	818
Palma	367.277	324.734	42.543	206.891	108.917	51.469
Petra	2.697	2.513	184	2.368	128	201
Sa Pobla	11.446	9.696	1.750	8.728	957	1.761
Pollença	15.566	12.836	2.730	9.678	2.920	2.968
Porreres	4.568	4.059	509	3.704	325	539
Puigpunyent	1.477	1.211	266	1.040	145	292
sa Salines	4.116	3.370	746	2.424	852	840
Sant Joan	1.803	1.617	186	1.523	90	190
Sant Llorenç des Cardassar	7.246	5.516	1.730	4.161	1.285	1.800
Santa Eugènia	1.358	1.172	186	1.005	145	208
Santa Margalida	9.074	7.536	1.538	5.308	2.077	1.689
Santa Maria del Camí	5.074	4.801	273	4.062	666	346
Santanyí	10.253	8.324	1.929	5.447	2.692	2.114
Selva	3.096	2.869	227	2.539	278	279
Sencelles	2.464	2.167	297	1.869	266	329
Sineu	2.868	2.558	310	2.341	196	331
Sóller	12.472	10.565	1.907	8.447	1.654	2.371
Son Servera	10.750	8.965	1.785	4.410	4.315	2.025
Valldemossa	1.820	1.605	215	1.289	220	311
Vilafranca de Bonany	2.550	2.308	242	2.155	130	265
Menorca	81.067	73.283	7.784	52.748	19.430	8.889
Alaior	8.197	7.274	923	5.484	1.726	987
es Castell	7.022	6.165	857	3.767	2.253	1.002
Ciutadella	25.406	23.700	1.706	18.031	5.276	2.099
Ferrieres	4.290	4.180	110	3.389	760	141
Maó	26.066	23.237	2.829	16.208	6.701	3.157
es Mercadal	3.654	3.048	606	1.910	1.084	660
es Migjorn Gran	1.216	1.144	72	928	212	76
Sant Lluís	5.216	4.535	681	3.031	1.418	767

Continua

QUADRE III-6. POBLACIÓ SEGONS EL TIPUS DE NACIONALITAT I EL LLOC DE NAIXEMENT, PER MUNICIPIS (2003)

	Total	Nacionalitat		Lloc de naixement		
		Espanyola	Estrangera	Illes Balears	Altres CA	Estranger
Eivissa	105.103	86.629	18.474	48.615	35.548	20.940
Eivissa	40.175	33.803	6.372	17.509	15.200	7.466
Sant Antoni de Portmany	17.261	14.793	2.468	8.520	5.879	2.862
Sant Joan de Labritja	4.673	3.512	1.161	2.626	836	1.211
Sant Josep de sa Talaia	17.076	13.942	3.134	8.147	5.402	3.527
Santa Eulària des Riu	25.918	20.579	5.339	11.813	8.231	5.874
Formentera	7.607	5.462	2.145	3.393	1.954	2.260
Formentera	7.607	5.462	2.145	3.393	1.954	2.260

Font: Institut Balear d'Estadística .

toris que incorporen a la població uns efectius nombrosos de dones en edat fèrtil que encara no han adoptat el model de fecunditat europeu i presenten un comportament palesament més natalista.

2.2.

ELS COMPONENTS DE LA DINÀMICA DEMOGRÀFICA

En aquest apartat s'analitzen els naixements, la nupcialitat, la mortalitat i, finalment, les migracions a les Illes Balears.

2.2.1. LA NATALITAT I LA FECUNDITAT

La taxa de natalitat del 2003 (provisional) és de l'11,7‰, sis dècimes inferior a la cal-

culada per al 2002 (12,3‰) tot i que l'arxipèlag balear se situa entre les comunitats autònomes en què aquest indicador és més elevat, després d'Andalusia, Múrcia, Ceuta i Melilla. No obstant això, pel que fa al conjunt de l'Estat, la taxa bruta (provisional) del 2003 augmenta del 10,11‰, el 2002, al 10,50 ‰, el 2003, mentre que a les Illes Balears més bé s'ha estabilitzat a la baixa.

Les dades provisionals dels naixements del 2003 novament confirmen, fins i tot d'una manera més marcada, la incidència de les mares estrangeres en els resultats. El nombre de nascuts de mare espanyola es manté entorn d'unes xifres similars a les del 2002. Aquest fet, juntament amb l'increment del nombre total de naixements que ja hem esmentat, ens indica que la taxa és inferior en aquest col·lectiu (cal tenir en compte que part de les gene-

racions nascudes en el baby boom ja han superat els 35 anys) i que, per tant, s'ha produït un nou augment de la taxa de natalitat de les mares estrangeres. Així, mentre que l'any 1996 les mares estrangeres aportaven el 6% dels nascuts a les Illes Balears, el 2003 aquest percentatge ha suposat més del 20% del total de naixements. D'altra banda, la contribució de les mares estrangeres en el total de l'Estat espanyol (12,2% del total de naixements) mostra un percentatge inferior al de les Illes en 8 punts (20,2% dels naixements).

La importància de la xifra de naixements de mares estrangeres a les Illes respon a la intensitat dels fluxos migratoris estrangers, i sobretot en els darrers anys, que han arribat col·lectius amb unes taxes de fecunditat elevades. Una de les aportacions més importants és la del col·lectiu

de sud-americans, que representa el 39,41% dels naixements de l'any 2003 (dades provisionals). Al contrari, l'aportació dels naixements d'estrangers europeus continua disminuint, i representa un 30,18% el 2003. (Vegeu el quadre III-7)

Si analitzam la procedència de les mares per països, trobarem que el col·lectiu de mares estrangeres més nombrós és el de marroquines (el 17,05% dels naixements de mare estrangera), seguit de les equatorianes (un 14,87%), les colombianes (un 9,14%), les angleses (un 6,69%) i les alemanyes (un 5,92).

Així mateix, cal indicar que el nombre de nascuts de mare espanyola i pare estranger entre el 1996 i el 2003 s'ha duplicat. Aquest augment, juntament amb el que s'ha indicat de mares estrangeres, fa que

QUADRE III-7. NASCUTS VIUS A LES ILLES BALEARS, SEGONS LA NACIONALITAT DE LA MARE								
	1996	1997	1998	1999	2000	2001	2002	2003
Nascuts vius a les Illes Balears	7.787	8.173	8.305	8.848	9.503	9.858	10.420	10.462
Mare espanyola	7.275	7.575	7.589	8.021	8.480	8.466	8.573	8.351
Mare estrangera	512	598	716	827	1.023	1.392	1.847	2.111
Continent de nacionalitat de la mare estrangera								
Europa	349	374	436	415	502	537	614	637
Àfrica	54	86	122	193	232	313	378	469
Amèrica del Nord	10	10	5	10	7	14	13	11
Amèrica central	27	25	41	48	32	61	67	65
Amèrica del Sud	43	62	73	103	188	396	691	832
Àsia	26	38	38	56	59	69	80	96
Oceania	3	3	1	2	3	2	4	1

Font: naixements, Institut Balear d'Estadística.

el 2003 només el 76% dels naixements siguin de pares i mares espanyols, mentre que en la resta de naixements un dels dos progenitors té la nacionalitat estrangera, amb un increment palès de les parelles en què ambdós membres tenen la nacionalitat estrangera. (Vegeu el quadre III-8)

La taxa de fecunditat total o el nombre mitjà de fills per dona se situa el 2003 en els 1,50 fills per dona, la qual cosa implica un índex superior al del conjunt de l'Espanya (1,30 fills per dona) i coincideix aproximadament amb la mitjana de la Unió Europea dels Vint-i-cinc (UE-25) de l'any 2002 (1,46).

QUADRE III-8. NASCUTS VIUS A LES ILLES BALEARS, SEGONS LES NACIONALITATS DE LA MARE I DEL PARE								
	1996	1997	1998	1999	2000	2001	2002	2003*
Total	7.787	8.173	8.305	8.848	9.503	9.858	10.420	10.462
Mare i pare espanyols	7.119	7.396	7.382	7.796	8.244	8.206	8.252	7.954
Mare estrangera	512	598	716	827	1.023	1.392	1.847	2.111
Mare estrangera i pare espanyol	272	320	361	389	395	484	549	585
Mare i pare estrangers	228	260	339	417	589	854	1.215	1.459
Mare estrangera i pare desconegut	12	18	16	21	39	54	83	67
Mare espanyola i pare estranger	156	179	207	225	236	260	321	397
Percentatges verticals								
Total	100	100	100	100	100	100	100	100
Mare i pare espanyols	91,42	90,49	88,89	88,11	86,75	83,24	79,19	76,03
Mare estrangera	6,58	7,32	8,62	9,35	10,77	14,12	17,73	20,18
Mare espanyola i pare estranger	2,00	2,19	2,49	2,54	2,48	2,64	3,08	3,79
Percentatges (mare estrangera)								
Mare estrangera	100	100	100	100	100	100	100	100
Mare estrangera i pare espanyol	53,13	53,51	50,42	47,04	38,61	34,77	29,72	27,71
Mare i pare estrangers	44,53	43,48	47,35	50,42	57,58	61,35	65,78	69,11
Mare estrangera i pare desconegut	2,34	3,01	2,23	2,54	3,81	3,88	4,49	3,17

Any 2003: dades provisionals.

* En el grup de mare i pare espanyols s'inclouen els naixements de mare espanyola i pare desconegut.

Font: Institut Balear d'Estadística.

2.2.2. LA NUPCIALITAT

La taxa de nupcialitat se situa a les Illes Balears en el 5,3%, i pràcticament coincideix amb la de l'Estat (5,02%, el 2002, segons les dades provisionals de l'INE). (Vegeu el gràfic III-7)

A les Illes Balears cal destacar que es registra una lleugera tendència a la baixa. Aquest fet s'explica per l'estabilització, en nombres absoluts, dels matrimonis i per l'augment de la població. A les Illes trobam dues tendències contraposades, en aquest sentit: d'una banda, un augment de les parelles de fet i, de l'altra, una inèrcia tradicionalista a contreure matrimoni, sigui civil o eclesiàstic (el més nombrós).

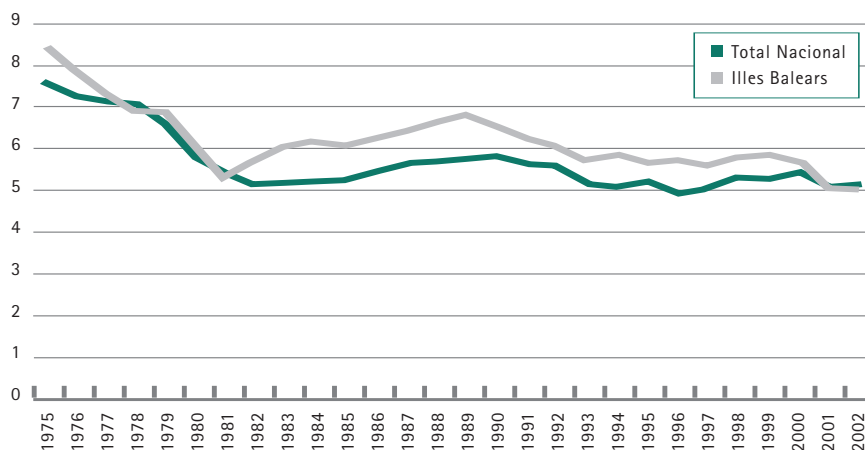
En aquest sentit, el nombre de fills nascuts de mares no casades tendeix a augmentar. La Unió Europa dels Quinze (UE-15)

presenta el 2001 un percentatge d'entorn del 28% de fills nascuts de mares fadrines i aquesta xifra és, fins i tot, superior a les Illes, on s'assoleix un valor entorn del 30,7%, el 2003.

La tendència a Espanya i també a les Balears pel que fa a la nupcialitat apunta que continua endarrerint-se l'edat del primer matrimoni, la qual cosa afecta, òbviament, la reducció del calendari reproductor. (Vegeu els gràfics III-8A i 8B)

Així mateix, com, d'altra banda és lògic, es dona un increment important dels matrimonis mixtos entre persones estrangeres i persones amb nacionalitat espanyola. En el 20% dels matrimonis en què els conjugues declararen que vivien en un municipi de les Illes Balears, com a mínim un tenia la nacionalitat estrangera. Això suposa un pes relatiu important,

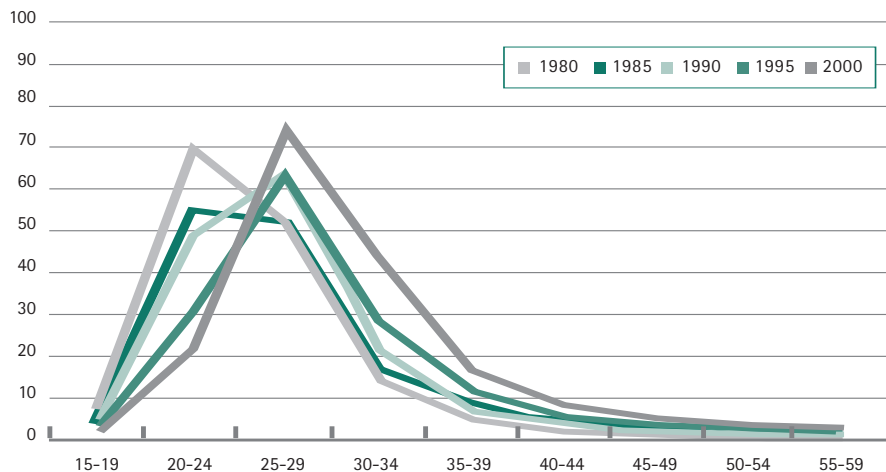
Gràfic III-7
Evolució de les taxes de nupcialitat, a Espanya
i a les Illes Balears (1975-2002)



Font: elaboració pròpia.

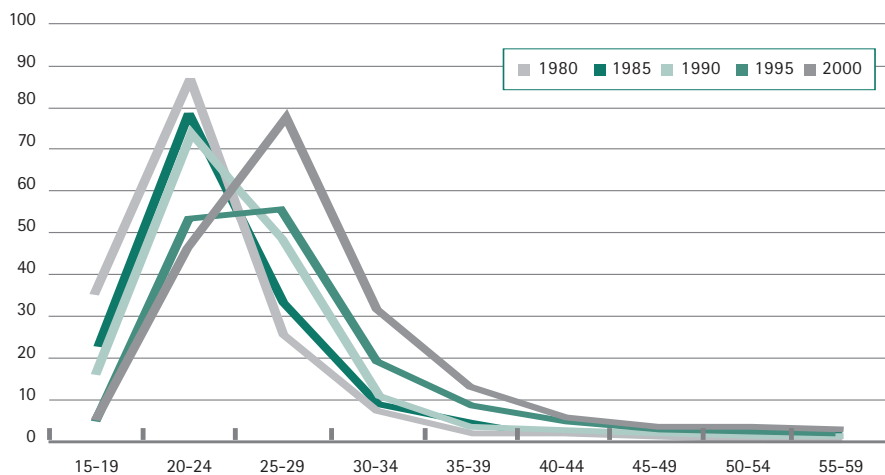
Gràfic III-8A

Evolució de les taxes específiques de la nupcialitat: homes de 15 a 59 anys



Gràfic III-8B

Evolució de les taxes específiques de la nupcialitat: dones de 15 a 59 anys



Font: elaboració pròpia.

si ho comparam amb el 1986, any que només en significava el 6%. Els matrimonis entre contraents estrangers han augmentat notablement i, en el cas dels

matrimonis en què un membre era espanyol, sobresurten les unions de persones espanyoles amb sud-americanes. (Vegeu el quadre III-9)

QUADRE III-9. EVOLUCIÓ DELS MATRIMONIS SEGONS LA NACIONALITAT DELS CONTRAENTS

	1986	1988	1990	1992	1994	1996	1998	1999	2000	2001	2002
Total	4.164	4.557	4.606	4.317	4.195	4.152	4.402	4.506	4.494	4.329	4.586
Ambdós espanyols	3.892	4.215	4.242	3.928	3.823	3.749	3.922	3.919	3.967	3.647	3.710
Espòs espanyol i esposa estrangera	156	203	208	221	190	186	243	308	275	331	387
Esposa espanyola i espòs estranger	77	84	110	105	129	154	153	186	156	198	233
Ambdós estrangers	39	55	46	63	53	63	84	93	96	153	256
Nacionalitat de la dona											
Europa	126	171	152	138	91	91	106	142	115	148	137
Àfrica	3	2	7	4	16	9	14	22	13	14	18
Amèrica del Nord	2	6	7	4	5	3	2	8	6	10	9
Amèrica central	3	1	4	25	24	24	18	40	35	32	32
Amèrica del Sud	18	19	34	43	46	54	89	89	99	122	183
Àsia	3	3	3	6	7	5	14	4	6	5	5
Oceania	1	1	1	1	1	0	0	3	1	0	3
Apàtrides	0	0	0	0	0	0	0	0	0	0	0
Nacionalitat de l'home											
Europa	46	51	52	62	56	77	81	89	82	96	85
Àfrica	6	6	8	10	20	35	25	33	21	17	22
Amèrica del Nord	0	0	2	5	9	7	15	8	4	8	7
Amèrica central	5	2	6	5	7	4	5	16	17	16	17
Amèrica del Sud	16	23	38	20	31	22	22	31	28	56	97
Àsia	4	2	4	2	6	8	5	7	4	5	5
Oceania	0	0	0	1	0	1	0	2	0	0	0
Apàtrides	0	0	0	0	0	0	0	0	0	0	0
Del mateix continent	—	—	—	—	—	50	69	59	63	106	155
De continents diferents	—	—	—	—	—	13	15	34	33	47	101
No consta	39	55	46	63	53	0	0	0	0	0	0

Font: Institut Balear d'Estadística.

Finalment, només s'han d'esmentar algunes de les característiques que més es relacionen amb la nupcialitat:

- S'observa una tendència creixent a l'augment en les separacions i en els divorcis.
- Augmenten els matrimonis en què almenys un dels components ha passat per experiències matrimonials prèvies.
- Augmenta l'edat mitjana a l'hora de contreure matrimoni, tant la refeta de parelles esmentada, com per les dificultats socioeconòmiques que hem esmentat en l'apartat de natalitat (l'estacionalitat de l'activitat econòmica i, per tant, dels ingressos, la dificultat per accedir a un salari suficient, l'encariment dels habitatges, els períodes de formació més llargs...).

2.2.3. LA MORTALITAT

El 2003 s'han registrat a les Illes Balears 7.271 defuncions (dada provisional). La taxa bruta de mortalitat fou d'un 8,15‰ (provisional) i reflecteix un suau creixement resultat del fet que augmenta la població d'edat més avançada.

L'increment de l'esperança de vida, que se situa, el 2001, en els 76,06 anys per als homes i en els 82,88 anys per a les dones a les Balears, té com a conseqüència l'acumulació d'efectius en els grups de més edat i una tendència simultània a l'envelliment estructural de la població. L'envelliment estructural és

compensat, no obstant això, pels fluxos immigratoris recents, que donen lloc, en realitat, a un rejuveniment global de la població de l'arxipèlag, fins al punt que se situa com la quarta comunitat menys envellida de l'Estat, amb poc més del 14% de la població amb més de 65 anys i una edat mitjana inferior a la nacional, de manera que només se situa darrere de les comunitats autònomes en què coincideixen unes taxes de natalitat altes amb un fort moviment migratori (Canàries, Múrcia i Andalusia). (Vegeu el quadre III-10)

Respecte de les taxes de mortalitat infantil, després del descens espectacular dels darrers vint anys, es mantenen en uns límits mínims. La xifra actual de mortalitat infantil se situa a les Illes entorn dels 3 defunts de menys d'un any per cada 1.000 nascuts vius, mentre que, el 1975, en suposava un 16,5%.

Les probabilitats de morir vénen condicionades per l'edat i pel sexe. A mesura que s'incrementa l'edat de les persones, s'incrementa òbviament la probabilitat de morir (una excepció n'és el primer any de vida). L'evolució no és, però, constant. La motorització és un factor molt important de defuncions entre els joves de sexe masculí. Altres elements que originen defuncions entre la població jove i que afecten sobretot, però no exclusivament, el sexe masculí són les sobredosis, els accidents en esports de risc, i la sida i les patologies que se'n deriven. El resultat és que, entre els 15 i els 34 anys, segons les dades provisionals del 2003, moren més de 4 homes per cada dona.

**QUADRE III-10. EDAT MITJANA I PERCENTATGE DE POBLACIÓ DE 65 ANYS O MÉS,
PER COMUNITATS AUTÒNOMES**

Revisió del padró en data 1-1-2003

	Percentatge de població de 65 anys o més	Edat mitjana
Espanya	17,03	40,3
Andalusia	14,84	38,2
Aragó	21,34	43,1
Astúries	22,14	44,5
Canàries	12,04	37,3
Cantàbria	19,14	42,2
Castella i Lleó	22,91	44,1
Castella-la Manxa	19,75	40,8
Catalunya	17,15	40,7
Com.Valenciana	16,57	40,1
Illes Balears	14,08	38,8
Extremadura	19,37	40,6
Galícia	21,30	43,3
Madrid	14,53	39,4
Múrcia	14,10	37,3
Navarra	17,85	41,2
País Basc	18,17	42,2
La Rioja	19,34	42,0
Ceuta	10,97	35,1
Melilla	10,71	34,2

Font: Institut Nacional d'Estadística.

Un altre punt d'inflexió es produeix entorn dels 50 anys, moment que molts homes pateixen problemes cardíacs que els causen la mort. A partir dels 65 anys, la mortalitat tendeix a igualar-se entre els sexes.

Les malalties que són la causa principal de defunció es mantenen en unes proporcions semblants a les de l'any anterior, ja que es tracta d'un tret estructural que experimenta variacions més a llarg termini. Les malalties del sistema circulatori i els

tumors causen el 60% de les defuncions que s'han registrat el 2003, de manera que se segueix la pauta general de l'Estat i dels països de l'entorn. Entre els homes, les defuncions per tumors tenen un pes similar a les causades per malalties del sistema circulatori, mentre que, en les dones, aquestes darreres causen el doble de les defuncions que per tumors. Per edats, fins als 40 anys les causes externes suposen la meitat de les defuncions, sobretot entre els homes, mentre que

entre els 40 i els 74 anys són els tumors la causa més freqüent de defunció, pel que fa tant als homes com entre les dones. A partir dels 75 anys les causes amb una incidència major són les que afecten el sistema circulatori.

2.2.4. LES MIGRACIONS

Les dades del 2003 reafirmen les dades dels darrers anys, de manera que continua la tendència que el creixement relatiu dels nascuts en països estrangers sigui molt superior al que es registra entre els nascuts en altres comunitats autònomes. En les dades procedents de les migracions anuals, (estadística de variacions residencials), la migració procedent d'altres comunitats autònomes el 2003, per primer cop, presenta un balanç negatiu (més emigració cap a altres comunitats autònomes que immigració procedent d'altres comunitats autònomes); només el 1993 es produí un saldo negatiu, tot i que els darrers tres anys la tendència ja apuntava cap al descens.

Per illes hi ha diferències importants. Així, mentre que Menorca és l'illa que ha experimentat menys fluxos immigratoris, i gairebé el 65% de la població ha nascut a les Balears, a l'altre extrem trobam Eivissa i Formentera, que tenen entorn d'un 52% de població de fora. (Vegeu el quadre III-11)

Les estadístiques de migracions (variacions residencials) ens indiquen que l'any 2001, quant als migrants nascuts en altres comunitats autònomes, es detecta un descens en el balanç migratori, que el 2003 fins i tot és negatiu, mentre que, pel

que fa al col·lectiu dels nascuts a l'estranger d'ençà del 1996, els augments presenten un creixement sostingut i, fins i tot, en algun cas, exponencial.

L'anàlisi de l'evolució recent del balanç migratori reflecteix que, d'acord amb les dades que es recullen en aquesta estadística, s'assoleix el punt màxim el 2000 i, després, es va perdent intensitat molt suaument. Aquest fet també el palesen les dades padronals: continua augmentant la població, tot i que el ritme de creixement es modera. D'altra banda, encara que el nombre d'entrades i de sortides de migrants nascuts en altres comunitats autònomes és més alt que el dels nascuts a l'estranger, quant al balanç migratori, les tendències són oposades: la primera esdevé descendent i la segona, ascendent. L'any 2002 dels 11.552 migrants estrangers registrats en el balanç, el 13% (1.404) procedien d'altres comunitats autònomes. (Vegeu el quadre III-12)

Segons les dades del padró del 2003, aproximadament el 41% de la població havia nascut fora de les Illes: un 26,13%, en una altra comunitat autònoma, i un 15,41% a l'estranger.

Entre les persones que han nascut en altres comunitats autònomes, els andalusos continuen sent el col·lectiu més important: 93.572 residents el 2003, el 37,8% dels nascuts en altres comunitats autònomes.

Respecte de la immigració d'estrangers, les dades del padró del 2003 per llocs de naixement reflecteixen que disminueix el pes dels nascuts a Europa respecte del 2001 (un 46,87%, el 2003, i un

QUADRE III-11. EVOLUCIÓ DE LA POBLACIÓ SEGONS LA ZONA DE NAIXEMENT

	Lloc de naixement			
	Total	Nascuts a les Illes Balears	Nascuts en una altra CA	Nascuts a l'estranger
Illes Balears				
1996	760.379	515.030	199.098	46.251
1998	796.483	530.974	211.536	53.973
1999	821.820	541.748	219.502	60.570
2000	845.630	541.330	232.080	72.220
2001	878.627	545.739	240.955	91.933
2002	916.968	550.361	247.661	118.946
2003	947.361	553.875	247.440	146.046
Mallorca				
1996	609.150	417.386	156.756	35.008
1998	637.510	430.322	166.455	40.733
1999	658.043	439.148	172.574	46.321
2000	677.014	438.972	182.274	55.768
2001	702.122	442.193	188.279	71.650
2002	730.778	446.010	192.087	92.681
2003	753.584	449.119	190.508	113.957
Menorca				
1996	67.009	50.483	13.735	2.791
1998	69.070	51.344	14.477	3.249
1999	70.825	52.069	15.240	3.516
2000	72.716	51.933	16.639	4.144
2001	75.296	52.242	17.838	5.216
2002	78.796	52.642	19.160	6.994
2003	81.067	52.748	19.430	8.889
Eivissa i Formentera				
1996	84.220	47.161	28.607	8.452
1998	89.903	49.308	30.604	9.991
1999	92.952	50.531	31.688	10.733
2000	95.900	50.425	33.167	12.308
2001	101.209	51.304	34.838	15.067
2002	107.394	51.709	36.414	19.271
2003	112.710	52.008	37.502	23.200

Font: Institut Balear d'Estadística.

QUADRE III-12. EVOLUCIÓ DEL BALANÇ MIGRATORI SEGONS EL LLOC DE NAIXEMENT

Total	Illes		Mallorca		Menorca			Eivissa-Formentera		
	Balears	Total	Palma	Resta	Total	Maó	Resta	Total	Eivissa	Resta
1998	13.330	10.597	3.562	7.035	1.392	312	1.080	1.341	295	1.046
1999	14.941	11.531	3.883	7.648	1.586	386	1.200	1.824	283	1.541
2000	17.077	12.730	4.359	8.371	2.444	843	1.601	1.903	358	1.545
2001	16.472	10.573	2.595	7.978	2.827	1.039	1.788	3.072	683	2.389
2002	15.503	8.510	1.511	6.999	2.862	1.010	1.852	4.131	1.458	2.673
Nasc. a les Balears										
1998	-184	-122	-181	59	-9	-15	6	-53	-60	7
1999	-352	-263	-227	-36	-31	-23	-8	-58	-74	16
2000	-500	-409	-275	-134	1	-25	26	-92	-73	-19
2001	-560	-490	-301	-189	-12	-4	-8	-58	-15	-43
2002	-1.674	-1.349	-770	-579	-130	-45	-85	-195	-101	-94
Nasc. en altres CA										
1998	9.805	7.597	3.475	4.122	1.063	210	853	1.145	355	790
1999	10.706	7.990	3.665	4.325	1.242	235	1.007	1.474	343	1.131
2000	10.687	8.042	4.059	3.983	1.482	355	1.127	1.163	414	749
2001	7.695	4.773	2.266	2.507	1.372	315	1.057	1.550	534	1.016
2002	5.625	2.475	1.621	854	1.182	363	819	1.968	1.014	954
Nasc. a l'estranger										
1998	3.709	3.122	268	2.854	338	117	221	249	0	249
1999	4.587	3.804	445	3.359	375	174	201	408	14	394
2000	6.890	5.097	575	4.522	961	513	448	832	17	815
2001	9.337	6.290	630	5.660	1.467	728	739	1.580	164	1.416
2002	11.552	7.384	660	6.724	1.810	692	1.118	2.358	545	1.813

Font: Institut Balear d'Estadística.

57,62%, el 2001), mentre que es consolida el fenomen més significatiu dels darrers anys: l'augment de les persones procedents de països no comunitaris (8.294) i, en especial, de l'Amèrica central i del Sud i d'Àfrica. (Vegeu el quadre III-13 i el gràfic III-9)

Els països de naixement amb una presència major el 2003 són, per ordre de major a menor: Alemanya, l'Argentina, el Regne Unit, el Marroc, l'Equador, Colòmbia i França, seguits per l'Uruguai, Itàlia, Bulgària, Cuba i Xile. El fet més destriable és el canvi que s'està produint en els paï-

sos d'origen més freqüents: els europeus, tradicionalment amb més presència a les Illes, continuen creixent, però amb aportacions més aviat minses en els contingents immigrants, mentre que, contràriament, els contingents procedents de Sud-amèrica i d'alguns països del Magrib -especialment, el Marroc- n'han incrementat tant els fluxos que aquests passen a ocupar les primeres posicions com a focus emissors d'immigrants. Pel que fa als immigrants procedents de l'Amèrica del Sud, en els darrers tres anys s'ha produït una important entrada de població nascuda a l'Equador, l'Argentina, Colòmbia, l'Uruguai, Cuba i Xile, fins al punt que els oriünds d'aquests països superen la xifra que han assolit els que provenen de països com França, Itàlia, els Països Baixos i altres països europeus. A més, aquesta població, moltes ocasions, procedeix

d'una immigració anterior a una altra comunitat autònoma.

La població immigrant es concentra essencialment en els grups d'edat dels 15 als 64 anys i passa a formar part de l'estructura de població potencialment activa de les Illes, amb el predomini del flux masculí en les poblacions procedents dels països africans.

Quant al moviment migratori que es produeix entre municipis de les Illes, la població immigrant procedent d'altres comunitats autònomes o de l'estranger tendeix a fixar la residència inicial en municipis tradicionalment receptors, com són Palma, Calvià, Manacor, i altres; posteriorment, es detecten moviments interns de desplaçament cap a altres municipis.

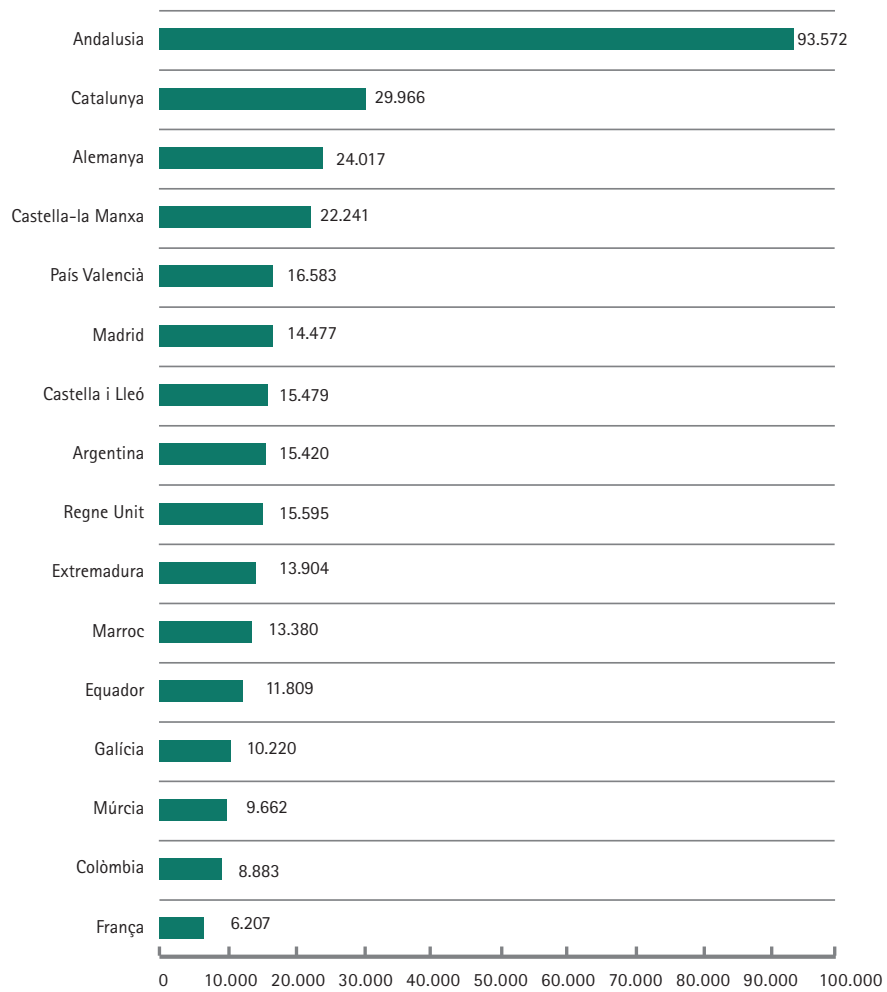
QUADRE III-13. POBLACIÓ NASCUDA A L'ESTRANGER SEGONS EL CONTINENT DE NAIXEMENT

Continent de naixement	Renovació padró 1-5-1996	Revisió padró 1-1-1998	Revisió padró 1-1-1999	Revisió padró 1-1-2000	Revisió padró 1-1-2001	Revisió padró 1-1-2002	Revisió padró 1-1-2003
Total	46.251	53.973	60.570	72.220	91.933	118.946	146.046
Europa	29.990	35.343	39.555	45.935	52.971	60.654	68.466
Unió Europea-25	28.185	33.233	37.291	43.043	48.842	54.679	60.172
Resta d'Europa	1.805	2.110	2.264	2.892	4.129	5.975	8.294
Àfrica	4.774	5.661	6.693	8.850	12.486	16.665	19.581
Amèrica	9.598	10.916	11.934	14.609	23.032	37.498	53.160
del Nord	1.036	1.109	1.177	1.287	1.452	1.589	1.787
central	1.449	1.749	1.988	2.488	3.175	3.782	4.363
del Sud	7.113	8.058	8.769	10.834	18.405	32.127	47.010
Àsia	1.581	1.924	2.248	2.657	3.249	3.925	4.628
Oceania	109	129	137	154	175	197	211
No consta	199	0	3	15	20	7	0

Font: naixements, Institut Balear d'Estadística.

Gràfic III-9

Principals llocs de naixement de fora de les Illes Balears
(revisió del padró del 2003)



Font: elaboració pròpia.

2.3.

LES CARACTERÍSTIQUES DE LA LLAR

L'anàlisi de les llars i de la família es basa, per a l'àmbit regional, en la informació censal, tot i que es poden utilitzar també altres fonts periòdiques, com ara l'enquesta de població activa i l'enquesta de pressupostos familiars.

En aquestes pàgines s'ha optat per utilitzar les dades del darrer cens del 2001 entre les Balears i Espanya, en el context de la Unió Europea, i comparar les característiques bàsiques entre les illes i per municipis. Les dades de la Unió Europea procedeixen del panel de llars de la Unió

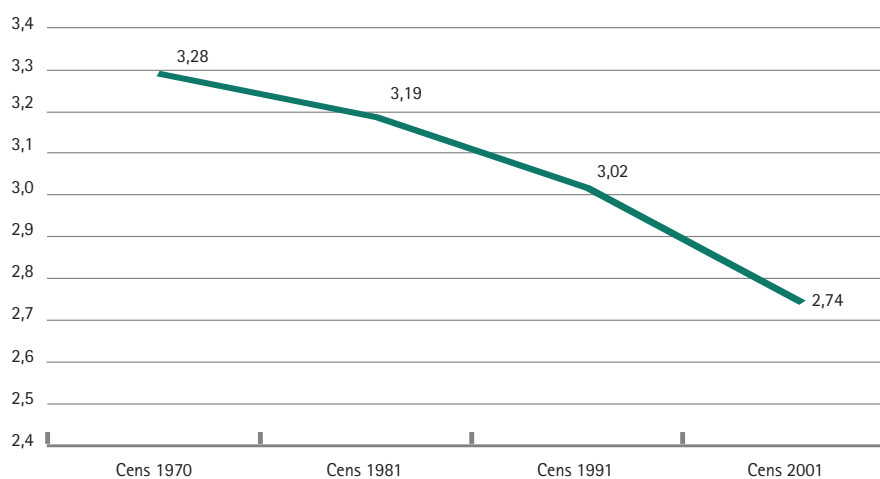
Europea (UE PHOGUE) corresponent a l'any 2001.

2.3.1. LES DIMENSIONS I L'ESTRUCTURA DE LA LLAR

Les dimensions mitjanes de les llars s'han reduït a les Balears dels 3,28 membres en el cens del 1970 fins als 2,74 membres del 2001, i se situen per sota dels 2,83 del conjunt d'Espanya, però encara són superior a la mitjana de la Unió Europea per al mateix any (2,62). (Vegeu el gràfic III-10)

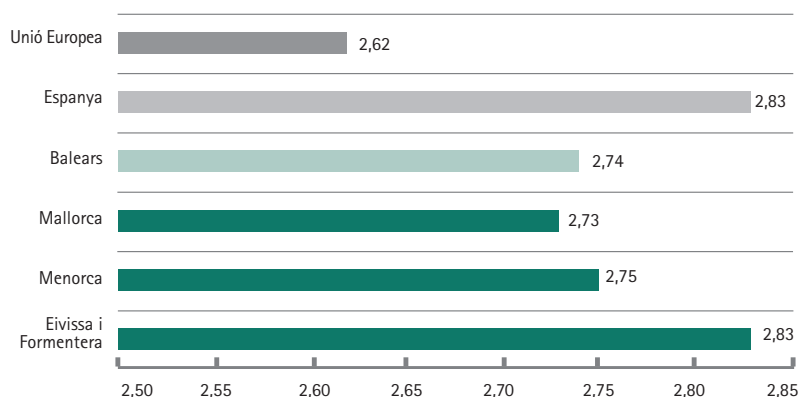
Per illes, es mantenen les dimensions superiors de les llars d'Eivissa i de Formentera en relació amb Mallorca i a Menorca, amb 2,83 membres. (Vegeu el gràfic III-11)

Gràfic III-10
Evolució de les dimensions mitjanes de les llars a les Balears



Font: Balears i Espanya, cens del 2001; UE PHOGUE 2001

Gràfic III-11
Dimensions mitjanes de les llars (2001)



Font: Balears i Espanya, cens del 2001; UE PHOGUE 2001

Amb relació a l'estructura, la informació de què es disposa a hores d'ara no permet conèixer la tipologia de la família, en l'espera de l'explotació de la relació de parentiu dels coresidents a la llar, però hom sí pot aproximar-se a la situació de les llars unipersonals.

Les persones que viuen soles representaven un 10,4% del total el 1970, quan l'estructura de la població era més jove i la natalitat, més elevada. Des de llavors, les llars formades per una persona sola s'han multiplicat per quatre i són ja 73.978, xifra que suposa un 24,2% del total. Es tracta d'una proporció lleugerament superior a la de la Unió Europea (22,6%) i major als valors que es registren al total d'Espanya (un 20,3%).¹³

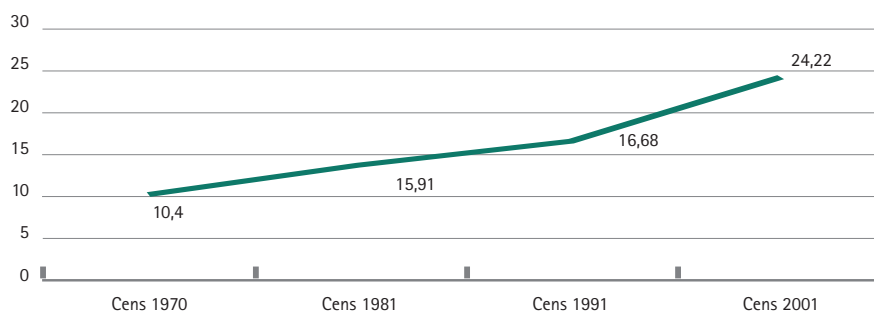
Es tracta d'un indicador, el de les llars unipersonals, que reflecteix, per una part, l'envelliment

de la població i l'augment subseqüent de gent gran que viu sola, però també la diversificació progressiva de les formes de convivència i l'increment de les llars de persones soles adultes. (Vegeu el gràfic III-12)

L'altre tipus de llar en alça, resultat sobretot de l'increment del nombre de divorci, és la llar d'un dels progenitors amb menors. La informació del cens permet només fer-hi una aproximació, ja que es coneix el nombre de llars (i de persones que hi viuen) formades per un sol adult i un menor o més. A les Balears la proporció és del 2,8% de les llars, semblant a la mitjana estatal (un 2%). S'ha de considerar que les proporcions de llars monoparentals (que inclouen, és clar, un adult pare amb menors, sense altres persones o amb altres persones a la llar) es troben entorn del 8,2%, a Espanya, i del 6,6%, a la Unió Europea.

13. S'ha de tenir en compte que els valors del cens sobre les llars unipersonals a Espanya són majors que els que s'han obtingut de l'enquesta sobre el panel de llars europees per al mateix any, en què, per les mateixes característiques de l'enquesta, es tendeix a subregistrar les llars no formades per famílies.

Gràfic III-12
Evolució del percentatge de llars unipersonals a les Balears



Font: Balears i Espanya, cens del 2001; UE PHOGUE 2001

Les llars formades per dos adults potencialment actius sense menors representen un 11,5% i les que no tenen menors, un 12,5% (almenys un dels dos adults, de 65 anys o més); les formades per dos adults i menors, un 17,1%, i la resta són llars on es troben almenys tres adults de diferents edats i que poden incloure pares, mares, fills majors de 16 anys, altres parents i no parents.

2.3.2. LA CONVIVÈNCIA DELS INFANTS I DELS JOVES

El gruix dels menors de 16 anys conviu amb dos adults, en una proporció del 58,3%, i, com és obvi, en la majoria de casos s'ha de suposar que són els pares. Es tracta d'un percentatge inferior al d'Espanya (62%), per causa de la importància a les nostres Illes dels menors que viuen amb un sol adult a la llar; un

8,8% dels menors viuen en aquest tipus de llar, més de dos punts per sobre del que es registra al total de l'Estat (6,4%).

L'altre tipus de llar en què es detecta una lleugera diferència pel que fa a la convivència dels menors és la de tres adults amb menors; un 17,41%, a les Balears, i un 17,93%, a Espanya. (Vegeu el quadre III-14)

Si l'atenció se centra en el segment de 15 a 34 anys, un 6,8% dels joves-adults viuen sols, i és major la proporció d'homes que la de dones (un 7,7% i un 5,8%); destaquen de nou Eivissa i Formentera, amb un pes major dels joves que viuen sols. Aquests valors no són gaire diferents dels de la Unió Europea (un 9,3%, el 2001, per al col·lectiu dels menors de 30 anys), i en tot cas són superiors als d'Espanya, però cal recordar que l'emancipació convivencial és especialment tardana a Espanya¹⁴ i que indicadors d'altres fonts, com ara l'enquesta de pobla-

14. Hi ha països, com Finlàndia, Suècia i Dinamarca, on els joves-adults menors de 30 anys que viuen sols superen el 20%.

QUADRE III-14. ESTRUCTURA DE LES LLARS PER GRANS GRUPS D'EDAT (2001)				
Illes Balears	Total	Menors de 16 anys	Entre 16 i 64 anys	65 anys o més
Unipersonals, menor de 65 anys	5,51	0,00	8,00	0,00
Unipersonals, de 65 anys o més	3,33	0,00	0,00	23,02
Un adult amb menors	2,51	8,83	1,47	0,16
Dos adults sense menors	17,13	0,00	16,07	41,95
Dos adults amb algun menor	21,84	58,25	17,42	0,93
Tres o quatre adults sense menors	15,96	0,00	21,44	8,29
Tres o quatre adults amb menors	10,29	17,41	10,46	1,25
Altres llars de 3 o més, amb menors o sense	23,42	15,50	25,14	24,40
Total	100,00	100,00	100,00	100,00
Espanya	Total	Menors de 16 anys	Entre 16 i 64 anys	65 anys o més
Unipersonals, menor 65 anys	3,74	0,00	5,53	0,00
Unipersonals, de 65 anys o més	3,35	0,00	0,00	19,99
Un adult amb menors	1,70	6,37	1,01	0,08
Dos adults sense menors	16,77	0,00	14,30	42,46
Dos adults amb algun menor	21,68	62,07	17,52	0,63
Tres o quatre adults sense menors	18,13	0,00	24,53	9,32
Tres o quatre adults amb menors	10,16	17,93	10,62	1,04
Altres llars de 3 o més, amb menors o sense	24,47	13,63	26,49	26,48
Total	100,00	100,00	100,00	100,00

Font: INE i IBAE, cens del 2001.

ció activa, reafirmen la idea que, a les Balears, els joves deixen la llar paterna/materna més aviat i, en canvi, hi ha una presència més marcada de les formes alternatives de convivència, com ara les llars unipersonals.

Per municipis, es detecten proporcions superiors (i amb diferències més marcades entre els homes i les dones) als municipis

de la serra de Tramuntana, de dimensió reduïda i estructura poblacional i productiva menys equilibrada, com ara a Estellencs, Banyalbufar, Deià, Escorca i Puigpunyent; en tots els casos, se supera el 12% de joves-adults sols. Tot i així, la proporció és també considerable en alguns municipis marcadament turístics, com Calvià o Alcúdia (un 12,5% i un 11,3%, respectivament).

2.3.3. LA CONVIVÈNCIA DE LA GENT GRAN

Les persones majors de 64 anys viuen, majorment, amb un altre adult i sense menors, en un 42% de casos, la qual cosa fa palesa la importància de les llars en què, amb molta freqüència, només hi ha gent gran a l'efecte de la planificació dels serveis de suport sociosanitari a domicili. En segon lloc, se situen en importància les persones que viuen soles, que arriben, el 2001, a un 23% de la població d'aquestes edats.

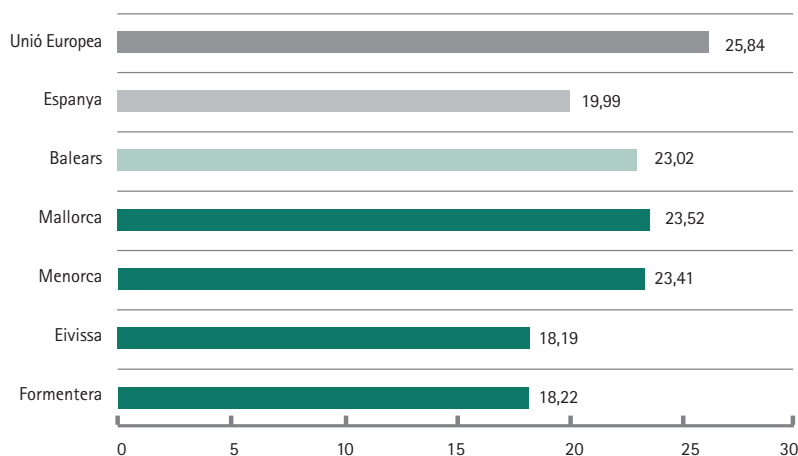
El 2001 hi ha un total de 27.848 llars unipersonals de 65 anys o més, xifra que suposa un 9,1% del total de llars, mentre que en el cens del 1991 es comptabilitzaren 19.625 llars (un 8,4%). L'augment d'aquestes llars, conseqüència de l'envelliment de la població, dels canvis en l'es-

tructura de la família i de l'activitat laboral de les dones, suposa un repte de primer ordre per a la societat.

L'índex de solitud convivencial (proporció de gent gran viu sola respecte de tota la gent gran) a les Balears es més elevat que al conjunt d'Espanya (un 23% i un 20%, respectivament), i més pròxim a la mitjana de la Unió Europea, que se situa en el 25,8%, però, tot i així, el suport que rep la gent gran en termes de recursos i de serveis a domicili és amplament menor a les nostres Illes i, en general, a Espanya. (Vegeu el gràfic III-13)

La prioritat a atendre el segment de gent gran que viu sola es revela més clarament si hom fixa l'atenció en les persones que tenen 75 anys o més. Aleshores, l'índex de solitud convivencial arriba al 30,4%. La

Gràfic III-13
Índex de solitud convivencial de les persones de 65 anys o més (2001)



Font: Balears i Espanya, cens del 2001; UE PHOGUE 2001

majoria són dones (un 39% respecte del 16,5% d'homes), com a conseqüència de la combinació d'una major esperança de vida i de la major autonomia domèstica femenina en unes generacions en què els homes duïen a terme molt poques activitats a la llar. (Vegeu el quadre III-15)

Les diferències per illes continuen sent marcades: mentre que a Mallorca i a Menorca entre un 31% i un 32% de les persones que han superat els 75 anys viuen soles, a Eivissa aquestes tot just arriben al 23% (i un 19,5%, a Formentera). Es tracta d'un tret estructural cultural diferencial, que perdura avui en dia i que s'ha de relacionar, com s'ha comentat repetidament, amb la història social i productiva de les Pitiüses.

La comparació per municipis és força indicativa de la lògica diferent de la solitud convivencial. És habitual que la proporció de gent de la quarta edat que viu sola sigui menor a les ciutats de grandària major, ja que la debilitat de les xarxes comunitàries i les condicions urbanes de vida dificulten que la gent amb una reducció progressiva de l'autonomia pugui dur endavant la vida quotidiana. Això s'observa a Palma, però a la vila d'Eivissa la proporció de gent sola de 75 anys o més és força major que la mitjana del conjunt de l'illa (un 28%), mentre que són els municipis més agrícoles i de poblament més dispers on els valors davallen fins al 14,6%, que es registra a Sant Joan de Labritja.

Els municipis de les Balears amb una proporció major de persones de 75 anys o més que viuen soles són Mancor de la Vall i Petra, amb un 43,9% i un 40,7%, respectivament, i altres sis municipis superen el 35% (Deià, Escorca i Fornalutx, Llubí, Santanyí i Campos). Els únics municipis amb menys del 25% que viuen sols són, deixant al marge els d'Eivissa, Marratxí i Banyalbufar.¹⁵

Aquestes xifres són importants pel que fa a dimensionar les necessitats d'atenció de la gent gran i, en especial, per planificar els serveis municipals d'ajuda a domicili i de teleassistència, però no es pot oblidar que, moltes ocasions, les persones majors continuen parcialment a la seva llar, tot i que a temporades conviuen amb els fills o amb altres parents. A més, la solitud convivencial no ens aporta informació sobre les xarxes de suport de familiars i/o grups veïnals, ni dels serveis d'atenció de què disposa la persona, i és ben conegut que, a mesura que les dones s'han incorporat al mercat de treball i no resten a casa, les disponibilitats per atendre la gent gran han disminuït i la convivència es va substituint progressivament per altres fórmules d'«atenció a distància» que suposen tot un ventall de combinacions d'ajuda familiar i d'adquisició de serveis d'atenció en el mercat, atès el dèficit de recursos del sector públic. S'ha de tenir present que el percentatge de cobertura de l'ajuda a domicili a Espanya era, a la fi dels noranta, una de les més baixes d'Europa (un 2%), mentre a l'equivalent se situa en un 6% a Alemanya o en un 7% a França.¹⁶

15. El cas de Banyalbufar és atípic, ja que era un municipi sobreenvellit, on, per dinàmica poblacional, s'ha produït una substitució progressiva de població i s'ha rejuvenit.

16. Vegeu l'informe de S. Sarasa Urdiola (2003), Una propuesta de servicios comunitarios de atención a personas mayores.

QUADRE III-15. ÍNDEX DE SOLITUD, PER MUNICIPIS (2001)

Persones de 75 anys o més

Municipi de residència	Total	Homes	Dones
Illes Balears	30,40	16,47	39,09
Mallorca	31,07	16,83	39,74
Alaró	29,65	17,16	37,89
Alcúdia	30,92	20,38	38,33
Algaida	34,05	21,84	42,80
Andratx	33,39	22,75	40,40
Ariany	29,51	23,08	34,29
Artà	26,08	15,55	33,43
Banyalbufar	16,39	12,00	19,44
Binissalem	26,01	10,53	35,66
Búger	33,04	20,00	41,79
Bunyola	28,93	18,42	36,14
Calvià	28,21	21,01	33,09
Campanet	31,62	14,89	41,51
Campos	37,11	18,75	48,23
Capdepera	30,46	22,46	36,09
Consell	31,79	21,33	38,33
Costitx	35,96	27,27	41,07
Deià	39,62	30,43	46,67
Escorca	35,29	33,33	37,50
Esporles	30,00	13,27	40,11
Estellencs	34,62	26,92	42,31
Felanitx	31,96	18,43	41,88
Fornalutx	36,96	14,29	46,88
Inca	32,43	17,36	41,23
Lloret de Vistalegre	32,04	20,00	41,38
Lloseta	32,93	16,67	42,31
Llubí	38,21	17,72	50,38
Llucmajor	30,86	17,75	38,92
Manacor	33,87	19,76	44,16
Mancor de la Vall	43,88	17,65	57,81
Maria de la Salut	34,72	14,29	49,60
Marratxí	21,37	8,93	28,60
Montuïri	27,40	15,00	36,65
Muro	35,88	18,23	46,54
Palma	30,09	14,65	38,61
Petra	40,69	19,72	51,88
sa Pobla	30,34	17,13	39,01

Continua

QUADRE III-15. ÍNDEX DE SOLITUD, PER MUNICIPIS (2001)

Persones de 75 anys o més

Municipi de residència	Total	Homes	Dones
Pollença	31,15	18,16	40,64
Porreres	33,53	17,59	43,63
Puigpunyent	34,26	17,50	44,12
ses Salines	32,70	17,70	44,00
Sant Joan	31,28	21,82	39,10
St. Llorenç des Cardassar	30,24	21,72	37,09
Santa Eugènia	27,83	6,98	40,28
Santa Margalida	37,95	20,00	47,70
Santa Maria des Camí	32,26	15,20	42,13
Santanyi	38,52	23,59	48,68
Selva	29,39	14,06	40,00
Sencelles	33,15	18,92	42,99
Sineu	34,31	26,45	39,46
Sóller	32,29	15,95	42,21
Son Servera	30,05	20,79	36,97
Valldemossa	34,39	20,00	43,30
Vilafranca de Bonany	37,50	27,45	43,83
Menorca	31,77	15,32	42,88
Alaior	33,33	18,55	44,19
es Castell	35,32	22,22	45,39
Ciutadella	30,07	11,46	42,52
Ferrieres	22,84	12,09	32,08
Maó	33,12	15,59	43,54
es Mercadal	32,24	24,69	38,24
es Migjorn Gran	31,46	22,22	40,91
Sant Lluís	31,17	11,65	46,88
Eivissa	22,90	14,67	28,83
Eivissa	28,05	14,74	36,65
Sant Antoni de Portmany	22,25	14,06	28,28
Sant Joan de Labritja	14,61	11,39	17,17
Sant Josep de sa Talaia	15,99	13,51	17,80
Santa Eulària des Riu	22,67	16,77	27,35
Formentera	19,51	10,00	25,76
Formentera	19,51	10,00	25,76

Font: INE i IBAE, cens del 2001, i elaboració pròpia.

Índex de solitud = persones de 75 anys o més que viuen soles * 100 / totes les persones d'aquestes edats.

A més, la gent gran, amb freqüència, resideix en habitatges que, per l'antiguitat i/o per la manca de conservació, tenen carències importants que n'agregen les dificultats per gaudir d'autonomia quotidiana. Així, segons el cens, consta que hi ha unes dues mil persones de 65 anys o més sense servei sanitari dins l'habitatge (un 1,7% del col·lectiu). Altres indicadors de necessitats greus són l'estat de l'habitatge (1.527 persones grans viuen en habitatges d'estat dolent i unes altres 8.916, en habitatges d'estat deficient), la manca de calefacció per qualsevol mitjà (que afecta 17.577 persones d'aquest col·lectiu), i la manca d'ascensor quan es resideix en habitatges de més de tres plantes (situació en què es troben 16.610 persones de 65 anys o més, la qual cosa suposa un 39,5% de les persones d'aquestes edats que viuen en aquest tipus d'habitatge).

2.3.4. LA CONVIVÈNCIA DELS IMMIGRANTS

Un dels trets centrals en la dinàmica i en l'estructura de la població de les Balears els darrers anys és l'augment accelerat dels residents immigrants, sobretot extracomunitaris. El procés ha estat molt intens: un 37,1% dels censats extracomunitaris a les Balears el 2001 no feia més de tres anys que havia arribat a Espanya, i això incideix en unes formes específiques de composició de les llars d'aquestes persones.

En primer lloc, destaca que les dimensions mitjanes de la llar dels estrangers, en general, és bastant superior: 4,8 membres, mentre que la del conjunt de les Balears és de 2,7. En segon lloc, l'estructura de la llar és diferent. El pes de les llars

amb cinc adults o més, amb fills o sense, comprèn un 16,7% de població, mentre que, en el conjunt de la població, representa en un 10,8% i el mateix succeeix amb les llars unipersonals entre els 16 i els 64 anys, en les quals viuen un 12% dels estrangers, mentre que, en total, el pes d'aquestes llars tot just comprèn el 5,5% de la població. (Vegeu el quadre III-16)

Ara bé, hi ha diferències molt pronunciades entre les regions d'origen i, en especial, entre la immigració de la Unió Europea i l'extracomunitària, diferències en les dimensions i l'estructura de la llar que obeeixen tant als trets culturals diferents pel que fa a la convivència i a les xarxes de parentiu com al tipus d'immigració de què es tracta.

La immigració de la Unió Europea, la més nombrosa en termes absoluts, presenta les taxes més grans de dos adults sense menors, tant en el cas de que els dos tinguin menys de 65 anys (un 21,7%) com si almenys un supera aquesta edat (un 10,3%); aquestes dades reflecteixen la importància relativa del perfil de l'immigrant, en bona part, d'edat madura, i que es desplaça per raons residencials. El segon tipus de llar en importància és la dels solitaris adults, un 17%, en unes proporcions semblants d'homes i de dones. Les llars amb cinc adults o més tenen, al contrari, una incidència molt escassa, un 3,7%, a diferència de la resta d'immigració.

La immigració per raons laborals, sobretot si és d'eluvio, com és l'actual, i procedent de regions i de cultures ben diferents i llunyanes, habitualment implica l'arribada escalonada de diversos membres de la família, en el millor dels casos, i, en altres,

QUADRE III-16. ESTRUCTURA DE LES LLARS SEGONS LA NACIONALITAT DE LA POBLACIÓ

	Total	Espanyola	Total	UE	No comunitaris
Total	100,0	100,0	100,0	100,0	100,0
Unipersonals, menor de 65 anys	5,5	5,0	11,7	17,1	7,1
Unipersonals, de 65 anys o més	3,3	3,4	2,4	4,6	0,5
Un adult amb algun menor	2,5	2,4	3,8	5,1	2,7
Dos adults sense menors	17,1	16,7	21,7	32,0	13,0
Dos adults amb algun menor	21,8	22,3	16,4	18,2	14,9
Tres adults o més sense menors	16,0	16,9	5,4	6,2	4,8
Tres adults o més amb menors	10,3	10,7	6,1	4,1	7,7
Altres llars amb tres adults o més, amb menors o sense	23,4	22,6	32,6	12,7	49,3

Font: INE, cens del 2001, i elaboració pròpia.

només d'un dels dos. No es disposa de dades, ara com ara, sobre la relació de parentiu, com ja s'ha dit, però es pot suposar que en un segment considerable de les llars no hi resideix un nucli familiar, sinó que més bé es tracta de la convivència amb altres (parents o no) per abaratir els elevats costos de l'habitatge.

El segment d'immigració extracomunitària més nombrosa procedeix de l'Amèrica del Sud i central: 20.085 persones, un 30,8% de les quals resideix en llars de cinc adults o més, amb menors o sense, a les quals s'ha d'afegir una proporció també important de persones en llars amb tres o quatre adults; en total, prop de la meitat (un 46,1%) viu en aquests tipus de llar, mentre que les llars unipersonals (de 16 a 64 anys) suposen un 6% (mentre que, per al total de les Balears, és el 15,1), i es distribueixen equitativament en llars formades per un home sol o per una dona sola.

Entre les persones immigrants de nacionalitat africana, els tercers en importància, predominen també les llars amb quatre adults o més (que agrupen un 43,9% de les persones), però tenen un tret característic: la minoria de les persones que viuen soles (un 8,1%) està formada bàsicament per homes (un 6,9%).