

RESUM

L'índex de posició competitiva turística de les Balears (IPCTB) en preus indica que el 2008 la posició competitiva de les Illes Balears ha millorat lleugerament un 0,9%, però a partir de l'any 2007 s'observa un canvi de tendència, ja que la caiguda de les estades continua l'any 2008 en un 2,7% (es passa de 120,2 milions d'estades el 2007 a 117 milions d'estades el 2008, amb una pèrdua de més de 13 milions d'estades), fet que s'explica tant per la baixada del nombre de turistes arribats, ja que disminueix en un 1,1% (es passa de 13,2 milions de turistes arribats el 2007 a 13,1 milions el 2008, amb una pèrdua de 141 mil turistes), com per la caiguda de l'estada mitjana, que cau un 2% (es passa de 10,1 dies el 2007 a 9,9 dies el 2008, amb una pèrdua de 0,2 dies per turista). Quant a la distribució de les estades turístiques per tipologia d'allotjament, es nota una transferència de fluxos des dels hotels cap a altres tipus d'allotjament. Així, el 64,5% va a hotels i similars (4,3 punts menys respecte al 2007), el 9,8% va a allotjaments en lloguer (2,9 punts més respecte al 2007), el 9,7% va a allotjaments en propietat (1,6 punts més respecte al 2007), el 14,3% va a casa d'amics o familiars (a l'igual que el 2007) i l'1,6% va a altres tipus d'allotjaments (0,3 punt menys respecte al 2007).

L'estacionalitat mesurada per la variació en el nombre de turistes en la temporada mitjana-baixa presenta una lleugera variació negativa de sis dècimes, tenint en compte que l'any 2007 el total d'arribades en aquesta temporada era del 21,4% i el 2008 ha estat del 20,8%. En termes d'estades l'estacionalitat de la temporada mitjana-baixa millora en 8,9 punts percentuals. Segons un indicador sintètic de l'estacionalitat calculat amb l'índex de Gini, es mostra un lleu empitjorament de l'estacionalitat d' un 0,0081 punts, que en termes d'una equidistribució igual per mesos de la mitjana de les arribades és del -1,25%. Per illes, la pèrdua més important en temps equivalent en mesos es dona a les Pitiüses, amb una caiguda del 4%; en canvi, Menorca presenta una millora del 0,3%. Aquest lleu empitjorament de l'estacionalitat pel conjunt de les Illes Balears es deu al comportament del mercat espanyol, que perd 2,4 punts de quota de mercat en la temporada mitjana-baixa.

La taxa efectiva d'ocupació es situa en el 41,5%, amb una variació negativa de -1,8 punts. Mallorca se situa per sobre de la mitjana regional amb un 45,7%; seguida per Menorca, amb un 33,8%; Eivissa, amb un 32,4%, i Formentera, amb un 26,5%.

Finalment, les dades d'EGATUR 2008 publicades per l'Institut de Estudis Turístics (IET) reflecteixen que els turistes varen gastar a les Illes Balears un total de 9.551,6 milions d'euros, un 3,5% més que al llarg de l'any 2007. La despesa mitjana per turista assolí els 949 euros, amb un creixement del 2,4%. Altrament, la despesa mitjana per turista i dia va ser de 105 euros amb una caiguda del 0,6%.

9.1.

INTRODUCCIÓ

L'apartat d'anàlisi del turisme es fa el 2008 d'acord amb les pautes metodològiques marcades per la *Memòria del CES del 2007*, que es poden consultar a l'edició de l'any passat a les pàgines 161-163. Així, els principals punts que tractam en aquest apartat són els següents: identificació dels principals mercats turístics internacionals i per comunitats autònomes competidores directes amb les Balears pel turisme de sol i platja. En relació amb les Illes Balears, començam per fer l'anàlisi de la demanda turística per nacionalitats, illes, nombre de turistes, mitjans de transport, estades i estada mitjana, per tipus d'establiment, estacionalitat, programes desestacionalitzadors, perfil del turista i nivell de fidelització del turisme. Finalment, estudiem l'oferta turística per mitjà de l'oferta d'allotjament per illes, nivell d'ocupació dels establiments turístics, tot inclòs, oferta complementària, diversificació dels productes turístics, turisme urbà a Palma i ocupació laboral en el sector de l'hostalatge i la restauració. Finalment, fem un apunt sobre el Pla de Turisme 2020. A diferència d'altres anys, enguany no publicam les dades elaborades pel CITTIB de despesa turística ja que es troben en fase de revisió en el moment de fer aquesta publicació. Per aquest motiu les dades de despesa turística s'han tret d'EGATUR (Encuesta de Gasto Turístico, IET).

Com cada any, agraïm molt especialment la col·laboració del Centre d'Investigació i Tecnologies Turístiques de les Illes Balears (CITTIB) per elaborar la base de dades d'aquest apartat.

9.2.

EVOLUCIÓ DELS PRINCIPALS MERCATS TURÍSTICS INTERNACIONALS COMPETIDORS DE LES BALEARS

L'informe sobre la competitivitat del sector turístic que elaborat pel CES³³ ha definit que les principals destinacions turístiques internacionals, per ordre d'importància, que competeixen amb les Illes Balears en el mateix segment de «sol i platja» són —a part de les principals destinacions turístiques de l'Estat (les Illes Canàries, Andalusia, Catalunya i la Comunitat Valenciana)— les següents: el sud de la Mediterrània (Turquia, Tunísia, Egipte i el Marroc); el nord de la Mediterrània (Croàcia, Bulgària, Grècia i Itàlia); el Carib i Amèrica (la República Dominicana, Cuba, Puerto Rico, Mèxic, el Brasil i Costa Rica), i l'Àsia i el Pacífic (Tailàndia, Indonèsia i Malàisia).

Espanya representa la destinació principal, amb 57,3 milions de turistes; la segueix en importància l'altra gran destinació madura, que és Itàlia, amb 42,7 milions. Com a destinacions emergents destaquen Turquia, amb 24,9 milions de turistes; Mèxic, amb 22,6 milions, i Malàisia, amb 22,1 milions. (Vegeu el quadre I-41.)

Pel que fa als ingressos internacionals, les destinacions més importants que superen els 10.000 milions de dòlars són per ordre d'importància Espanya, Itàlia, Turquia, Tailàndia, Grècia, Malàisia, Mèxic, Croàcia i Egipte. L'any 2008 es pot comprovar que la despesa mitjana entre les destinacions més madures, que són Espanya i Itàlia, és de 1.075 i 1.069 dòlars per turista respectivament. Quant als països turísticament emergents, superen la ràtio espanyola Croàcia, Brasil, Tailàndia i Indonèsia. La destinació internacional amb una despesa per turista més alta és Tailàndia, amb 1.214 dòlars, i la destinació internacional amb una despesa per turista més baixa és Tunísia, amb 419 dòlars.

L'evolució relativa de les taxes de creixement en el nombre de turistes internacionals per a l'any 2008 mostra una diferència clara entre les destinacions madures principals, com ara Espanya i Itàlia amb taxes negatives del -1,5% i -2,1% respectivament i les destinacions emergents on Egipte és la zona més expansiva, amb un creixement del 15,9%.

9.3.

L'ÍNDEX DE POSICIÓ COMPETITIVA TURÍSTICA DE LES BALEARS (IPCTB)

El càlcul de l'índex de posició competitiva turística de les Balears (IPCTB) en preus pondera per a aquestes vint-i-una destinacions les evolucions relatives pel que fa als

33. Vegeu: Informe sobre la competitivitat del sector turístic de les Illes Balears, Consell Econòmic i Social de les Illes Balears, Palma, 2006.

QUADRE I-41. INGRESSOS I TURISTES DE LES PRINCIPALS DESTINACIONS COMPETIDORES DE LES BALEARS ORDENADES PER LA SEVA POTENCIALITAT COMPETITIVA (2006-2008)

Països i regions	Ingressos (milions de dòlars)				Turistes (milers)				Despesa mitjana (dòlars/turista)						
	2006	2007	% 07/06	2008	%08/07	2006	2007	% 07/06	2008	%08/07	2006	2007	% 07/06	2008	%08/07
Espanya (6,8)	51.122	57.795,0	13,1	61.600	6,6	58.190	58.193	0,01	57.316	-1,5	878,5	993,2	13,0	1.074,7	8,2
Mediterrània sud (6,0)	32.686	37.609	15,1	43.065	14,5	40.669	46.966	15,5	52.194	11,1	803,7	800,8	-0,4	825,1	3,0
Turquia (7,3)	16.853	18.487	9,7	22.000	19,0	18.916	22.248	17,6	24.994	12,3	890,9	831,0	-6,7	880,2	5,9
Egipte (5,4)	7.591	9.303	22,6	10.985	18,1	8.646	10.610	22,7	12.300	15,9	878,0	876,8	-0,1	893,1	1,9
Tunísia (5,4)	2.275	2.555	12,3	2.932	14,8	6.549	6.700	2,3	7.000	4,5	347,4	381,3	9,8	418,9	9,8
Marroc (5)	5.967	7.264	21,7	7.148	-1,6	6.558	7.408	13,0	7.900	6,6	909,9	980,6	7,8	904,8	-7,7
Mediterrània nord (5,7)	62.879	70.548	12,2	77.600	10,0	70.914	74.356	4,9	n.d.	n.d.	886,7	948,8	7,0	n.d.	n.d.
Croàcia (6,2)	7.902	9.254	17,1	11.000	18,9	8.659	9.307	7,5	9.415	1,2	912,6	994,3	9,0	1.168,3	17,5
Bulgària (5,5)	2.588	3.130	20,9	3.800	21,4	5.158	5.151	-0,1	5.780	12,2	501,7	607,6	21,1	657,4	8,2
Grècia (5,3)	14.259	15.513	8,8	17.100	10,2	16.039	16.244	1,3	n.d.	n.d.	889,0	955,0	7,4	n.d.	n.d.
Itàlia (4,1)	38.130	42.651	11,9	45.700	7,1	41.058	43.654	6,3	42.734	-2,1	928,7	977,0	5,2	1.069,4	9,5
Caribi i Amèrica (4,4)	27.480	29.250	6,4	n.d.	n.d.	37.934	39.055	3,0	39.966	2,3	724,4	748,9	3,4	n.d.	n.d.
Rep. Dominicana (4,7)	3.917	4.026	2,8	4.200	4,3	3.965	3.980	0,4	3.980	0,0	987,9	1011,6	2,4	1.055,3	4,3
Mèxic (4,5)	12.177	12.901	5,9	13.300	3,1	21.353	21.424	0,3	22.637	5,7	570,3	602,2	5,6	587,5	-2,4
Cuba (3,9)	1.969	1.982	0,7	n.d.	n.d.	2.150	2.119	-1,4	2.316	9,3	915,8	935,3	2,1	n.d.	n.d.
Brasil (2,5)	4.316	4.953	14,8	5.800	17,1	5.019	5.872	17,0	5.050	-14,0	859,9	843,5	-1,9	1.148,5	36,2
Puerto Rico (1,8)	3.369	3.414	1,3	n.d.	n.d.	3.722	3.687	-0,9	3.894	5,6	905,2	926,0	2,3	n.d.	n.d.
Costa Rica (1,6)	1.732	1.974	14,0	n.d.	n.d.	1.725	1.973	14,4	2.089	5,9	1004,1	1000,5	-0,4	n.d.	n.d.
Àsia i Pacífic (1,1)	28.273	34.966	23,7	40.400	15,5	36.300	40.943	12,8	42.870	4,7	778,9	854,0	9,6	942,4	10,3
Taiilàndia (1,8)	13.401	15.573	16,2	17.700	13,7	13.882	14.464	4,2	14.584	0,8	965,4	1076,7	11,5	1.213,7	12,7
Indonèsia (0,8)	4.448	5.346	20,2	7.400	38,4	4.871	5.506	13,0	6.234	13,2	913,2	970,9	6,3	1.187,0	22,3
Malàisia (0,7)	10.424	14.047	34,8	15.300	8,9	17.547	20.973	19,5	22.052	5,1	594,1	669,8	12,7	693,8	3,6
Total	202.440	230.168	13,7	n.d.	n.d.	244.007	259.513	6,4	n.d.	n.d.	765	719	-6,0	n.d.	n.d.

1. La potencialitat competitiva de cada àrea i destinació s'indica entre parèntesis (per una valoració entre 0 (mínima) i 10 (màxima)) i s'ha tret de l'estudi informe sobre la competitivitat del sector turístic del Consell Econòmic i Social de les Illes Balears, Palma, 2006.
 2. L'OMT obté les dades d'ingressos de les partides «viatge» i «transport de passatgers» dels bancs centrals de cada país.
 3. Les xifres només fan referència a la despesa i les entrades dels no residents.
 Font: OMT (e-library) Tourism factbook i Baròmetre.

tipus de canvi (TCEN) i les taxes d'inflació (IPR) respecte a les Balears, de manera que una devaluació de les seves monedes (en bona part indexades al dòlar) o una taxa d'inflació més petita en determina una millora de la posició competitiva en relació amb les Balears.³⁴

Com es pot comprovar, l'evolució d'aquest índex inclou el període comprès entre el primer trimestre del 2000 i el quart del 2008,³⁵ i se'n pot estudiar l'evolució de manera agregada per a les vint-i-una destinacions seleccionades. (Vegeu el gràfic I-22.)

La seva evolució en el darrer any ens indica que l'IPCTB ha millorat lleugerament un 0,9%, a partir del darrer trimestre del 2007 i fins al darrer del 2008, ja que la mínima revalorització euro/dòlar (TCEN) d'un 0,9%, calculat com una mitjana ponderada d'aquestes vint-i-una destinacions, es veu compensada en un (-1%) per la baixa ponderada de l'índex de posició competitiva turística de les Balears en preus (IPR).

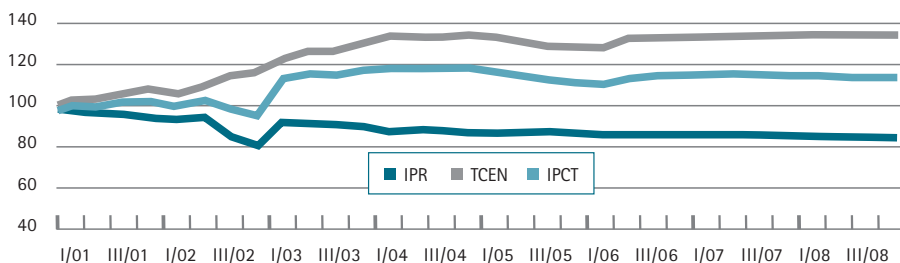
9.4.

L'EVOLUCIÓ DE LES BALEARS EN RELACIÓ AMB LES COMUNITATS AUTÒNOMES COMPETIDORES DE LES ILLES EN TURISME NACIONAL I INTERNACIONAL

Ens referim en aquest apartat a l'evolució del nombre de turistes nacionals i internacionals, a les estades i a l'estada mitjana dels anys 2007 i 2008 a les comunitats autònomes que l'informe sobre la competitivitat del sector turístic del CES ha definit com a principals competidores de les Balears. Com ja hem dit, són, per ordre d'importància quant a la seva fortalesa competitiva respecte a les Illes Balears, les Illes Canàries, Andalusia, Catalunya i la Comunitat Valenciana. Aquestes dades s'han obtingut a partir de les enquestes

Gràfic I-22

L'indicador de posició competitiva turística (IPCT) de les Balears en preus



Font: Elaboració pròpia.

34. Una disminució del valor de l'IPCTB indica una millora relativa de la posició competitiva de les Illes Balears contra les vint-i-una destinacions principals competidores seves en el segment de sol i platja, i un augment indica l'inrevés.

35. A partir del segon trimestre del 2005, l'actualització de l'IPCTB és a càrrec del CITTIB.

de moviments turístics en fronteres (FRONTUR) dels turistes estrangers i de FAMILITUR respecte als espanyols.

9.4.1. L'EVOLUCIÓ DE LES ILLES BALEARS EN RELACIÓ AMB LES COMUNITATS AUTÒNOMES COMPETIDORES EN EL SEGMENT DE SOL I PLATJA EN TURISME NACIONAL

Les dades que presentam a continuació difereixen de les que ha estimat el CITTIB, ja que parteixen d'una mostra molt més representativa per a les Balears que no la que utilitza FAMILITUR.

Pel que fa al turisme nacional, les Illes Balears i la Comunitat Valenciana són les

dues comunitats on augmenta el nombre de viatges, amb un creixement del 4,47% i 2,65% respectivament, però Andalusia i Catalunya continuen liderant el rànquing de comunitats autònomes per nombre de viatges, amb 26,4 milions de viatges i 21,2 milions respectivament. Les Illes Balears assoleixen els 2,8 milions de viatges i representen una quota de mercat del 2,0% sobre el total de viatges nacionals. (Vegeu el quadre I-42.)

Quant al nombre d'estades totals, les dades indiquen una disminució general. Les Illes Balears són la comunitat autònoma on més disminueixen l'any 2008, amb un -8,6%, seguida de les Illes Canàries, amb un -7,9%. En valors absoluts, Andalusia és la comunitat autònoma

QUADRE I-42. EVOLUCIÓ DE LES BALEARS EN RELACIÓ AMB LES CA ESPANYOLES COMPETIDORES DE LES BALEARS EN TURISME NACIONAL (2005-2008)

	Viatges						
	2005	2006	% var. 06/05	2007	% var. 07/06	2008	% var. 08/07
Espanya	157.005.360	154.968.365	-1,30	146.781.703	-5,28	145.168.856	-1,10
Andalusia	27.573.453	27.593.515	0,07	27.855.906	0,95	26.375.663	-5,31
Balears (Illes)	3.347.863	2.844.052	-15,05	2.670.718	-6,09	2.790.125	4,47
Canàries (Illes)	4.888.174	4.424.647	-9,48	4.024.507	-9,04	3.900.126	-3,09
Catalunya	21.883.641	21.826.517	-0,26	21.178.216	-2,97	21.168.431	-0,05
C. Valenciana	17.670.891	17.204.867	-2,64	15.717.548	-8,64	16.134.739	2,65

	Pernoctacions						
	2005	2006	% var. 06/05	2007	% var. 07/06	2008	% var. 08/07
Espanya	686.164.623	653.919.225	-4,70	660.186.882	0,96	640.480.426	-2,98
Andalusia	138.297.114	129.395.737	-6,44	130.412.439	0,79	122.948.242	-5,72
Balears (Illes)	17.097.295	16.195.784	-5,27	17.620.197	8,79	16.110.467	-8,57
Canàries (Illes)	25.727.845	23.401.914	-9,04	21.556.458	-7,89	19.856.702	-7,89
Catalunya	81.924.390	78.804.525	-3,81	85.603.589	8,63	83.696.511	-2,23
C. Valenciana	87.560.091	91.903.232	4,96	86.921.725	-5,42	85.294.900	-1,87

Continua

**QUADRE I-42. EVOLUCIÓ DE LES BALEARS EN RELACIÓ AMB LES CA ESPANYOLES
COMPETIDORES DE LES BALEARS EN TURISME NACIONAL (2005-2008)**

Estada	Estada mitjana 2005	% var. mitjana 2006	Estada 06/05	% var. mitjana 2007	Estada 07/06	% var. mitjana 2008	08/07
Espanya	4,37	4,22	-3,45	4,50	6,59	4,41	-1,91
Andalusia	5,02	4,69	-6,50	4,68	-0,16	4,66	-0,43
Balears (Illes)	5,11	5,69	11,51	6,60	15,86	5,77	-12,48
Canàries (Illes)	5,26	5,29	0,49	5,36	1,27	5,09	-4,95
Catalunya	3,74	3,61	-3,56	4,04	11,95	3,95	-2,18
C. Valenciana	4,96	5,34	7,80	5,53	3,53	5,29	-4,41

Font: IET Familitur, moviments turístics dels espanyols.

líder pel que fa al nombre d'estades, amb 122,9 milions. Els dos arxipèlags registren 19,8 milions d'estades a les Canàries i 16,1 milions a les Illes Balears, amb una quota d'estades respecte al mercat nacional del 2,5%.

En el cas de les Balears, aquest comportament de les estades s'explica bàsicament pel decreixement de l'estada mitjana en un -12,5%, però amb un augment del nombre de viatges d'un 4,5%. L'estada mitjana més alta la tenen les Illes Balears, amb 5,8 dies, i la més baixa, Catalunya, amb 4 dies. La d'Espanya és de 4,4 dies.

9.4.2. L'EVOLUCIÓ DE LES ILLES BALEARS EN RELACIÓ AMB LES COMUNITATS AUTÒNOMES COMPETIDORES EN EL SEGMENT DE SOL I PLATJA EN TURISME INTERNACIONAL

En turisme internacional, Catalunya, amb un decreixement del (-5,9%), lidera el rànquing de comunitats autònomes per nom-

bre de turistes estrangers, amb 14,3 milions, seguida de les Balears, amb 10,1 milions de turistes, un creixement del (1,1%) i una quota de mercat del 17,6%. Les Canàries registren 9,4 milions de turistes i una caiguda del (-1%). La comunitat més expansiva és Andalusia, amb un creixement de l'11%. Espanya arriba als 57,3 milions de turistes estrangers, amb una caiguda del (-2,3%). (Vegeu el quadre I-43.)

Quant al nombre d'estades, Catalunya és la comunitat autònoma que en perd més, amb una caiguda del -4%. Les Illes Balears en perden l'1% i presenten una quota de mercat en estades del 16,5%. Només a la Comunitat Valenciana i les Illes Canàries s'incrementen les estades, amb un 2% i un 1,3% respectivament. Espanya perd el -1,4%. Aquest mal comportament de les estades a les Balears s'explica per la caiguda de l'estada mitjana en un 2,2%, que no es veu compensada pel lleuger augment del nombre de turistes (1,1%).

**QUADRE I-43. EVOLUCIÓ DE LES BALEARS EN RELACIÓ AMB LES CA ESPANYOLES
COMPETIDORES DE LES BALEARS EN TURISME INTERNACIONAL (2005-2008)**

Viatges

	2005	2006	% var. 06/05	2007	% var. 07/06	2008	% var. 08/07
Espanya	55.913.778	58.004.462	3,74	58.665.504	1,14	57.307.613	-2,31
Andalusia	8.351.628	7.975.629	-4,50	8.429.556	18,55	8.017.744	11,00
Balears (Illes)	9.657.516	9.922.447	2,74	9.956.426	0,34	10.065.786	1,10
Canàries (Illes)	9.441.572	9.606.424	1,75	9.454.984	-1,58	9.356.843	-1,04
Catalunya	14.028.633	15.117.086	7,76	15.233.723	0,77	14.341.445	-5,86
C. Valenciana	5.401.709	5.577.615	3,26	5.713.180	2,43	5.717.519	0,08

Pernoctacions

Espanya	537.614.824	582.002.021	8,26	570.694.302	-1,94	562.939.235	-1,36
Andalusia	83.409.274	89.573.604	7,39	94.614.163	5,63	91.641.275	-3,14
Balears (Illes)	95.069.411	101.771.057	7,05	94.114.763	-7,52	93.094.865	-1,08
Canàries (Illes)	102.517.768	107.881.376	5,23	105.516.856	-2,19	106.879.412	1,29
Catalunya	114.775.787	120.272.522	4,79	116.087.527	-3,48	111.437.408	-4,01
C. Valenciana	67.150.767	72.163.361	7,46	69.828.289	-3,24	71.196.574	1,96

	Estada mitjana 2006	Estada mitjana 2007	% var. 07/06	Estada mitjana 2008	% var. 08/07
Espanya	10,03	9,73	-3,05	9,82	0,98
Andalusia	11,23	10,01	-10,90	9,79	-2,13
Balears (Illes)	10,26	9,45	-7,84	9,25	-2,16
Canàries (Illes)	11,23	11,16	-0,63	11,42	2,35
Catalunya	7,96	7,62	-4,22	7,77	1,97
C. Valenciana	12,94	12,22	-5,53	12,45	1,88

Font: IET. FRONTUR, moviments turístics en fronteres.

L'estada mitjana més alta és de 12,5 dies a la Comunitat Valenciana i la més baixa és la de Catalunya, amb 7,8 dies.

Les Illes Balears se situen en els 9,2 dies, i l'estada mitjana espanyola és de 9,8 dies.

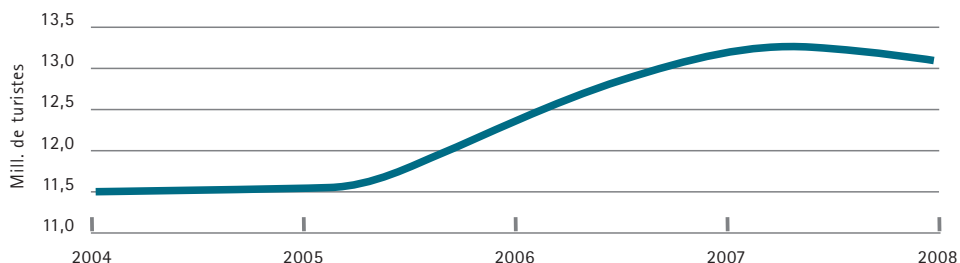
9.5.

ANÀLISI SINTÈTICA DELS PRINCIPALS INDICADORS DE DEMANDA A LES ILLES BALEARS: TURISTES ARRIBATS, ESTADA MITJANA, I ESTADES TOTALS

L'estudi gràfic que es presenta a continuació inclou una anàlisi sintètica del nombre de turistes arribats i l'estada mitjana, que ens expliquen el comportament de les estades. El lector trobarà tot aquest conjunt de variables desagregades de manera molt més detallada en els apartats següents. (Vegeu els gràfics I-23 a I-25.)

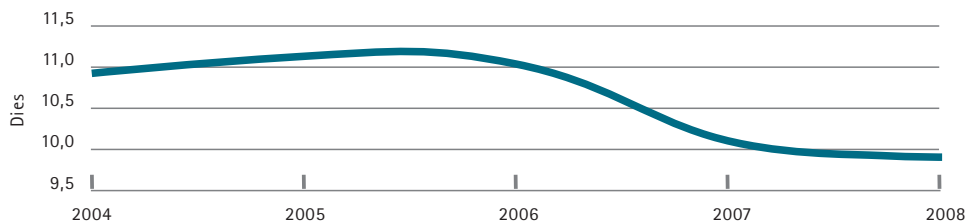
Segons aquesta anàlisi gràfica, es pot copsar a primer cop d'ull com tots els gràfics presenten un creixement al llarg del trienni 2004-2006, però s'observa un canvi de tendència l'any 2007. Si ens fixam en les estades i el desglossament d'aquestes en turistes arribats i estada mitjana, es pot observar com la caiguda de les estades continua l'any 2008 en un 2,7% (es passa de 120,2 milions d'estades el 2007 a 117 milions d'estades el 2008, amb una pèrdua de més de 13 milions d'estades). Aquesta caiguda s'explica tant per la baixada del nombre de turistes arribats, ja que disminueix en un 1,1% (es passa de 13,2 milions de turistes arribats el 2007 a 13,1 milions el 2008, amb una pèrdua de

Gràfic I-23
Turistes arribats (2004-2008)



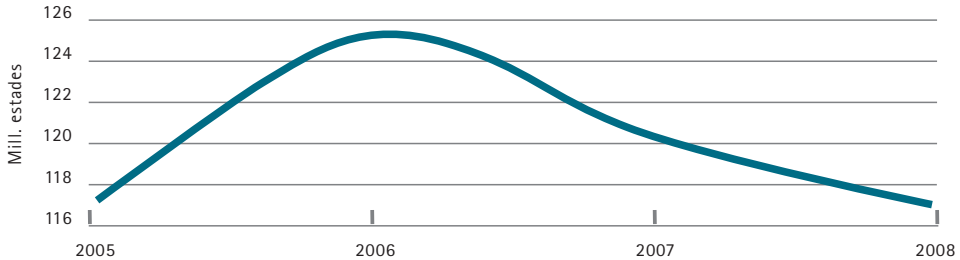
Font: CITTIB

Gràfic I-24
Estada mitjana (2004-2008)



Font: CITTIB

Gràfic I-25
Estades (2005-2008)



Font: CITTIB

141 mil turistes), com per la caiguda de l'estada mitjana, que cau un 2% (es passa de 10,1 dies el 2007 a 9,9 dies el 2008, amb una pèrdua de 0,2 dies per turista).

les Balears, els mitjans de transport dels turistes i la distribució per illes, el *hub* de l'aeroport de Palma i el transport aeri de baix cost, i les arribades turístiques per nacionalitats i per illes.

9.6.

LA DEMANDA TURÍSTICA A LES BALEARS DES DEL PUNT DE VISTA DE LES ARRIBADES

En aquest apartat analitzam els punts següents: el nombre de turistes arribats a

9.6.1. EL NOMBRE DE TURISTES ARRIBATS A LES BALEARS

Les Balears varen sumar un total de 13.090.752 turistes, cosa que representa una disminució del -1,1% per comparació als 13.275.246 turistes arribats el 2007, xifra que va suposar un màxim històric. (Vegeu el quadre I-44.)

QUADRE I-44. ARRIBADES TURÍSTIQUES A LES BALEARS PER ILLES, MITJÀ DE TRANSPORT I AGREGATS NACIONALS (2008)

		Estrangers		Espanyols		Total	
		Arribades	% var. 08/07	Arribades	% var. 08/07	Arribades	% var. 08/07
Mallorca	Avió	7.906.728,0	2,4	1.717.963,0	-13,8	9.624.691,0	-0,9
	Vaixell	38.768,0	-21,8	206.051,0	47,5	244.819,0	29,3
	Total	7.945.496,0	2,2	1.924.014,0	-9,8	9.869.510,0	-0,4
Menorca	Avió	623.743,0	-8,0	425.485,0	8,2	1.049.228,0	-2,0
	Vaixell	7.384,0	63,7	74.809,0	5,4	82.193,0	8,9
	Total	631.127,0	-7,5	500.294,0	7,8	1.131.421,0	-1,3

Continua

QUADRE I-44. ARRIBADES TURÍSTIQUES A LES BALEARS PER ILLES, MITJÀ DE TRANSPORT I AGREGATS NACIONALS (2008)

		Estrangers		Espanyols		Total	
		Arribades	% var. 08/07	Arribades	% var. 08/07	Arribades	% var. 08/07
Illes Pitiüses	Avió	1.328.468,0	-0,6	563.680,0	-1,7	1.892.148,0	-1,0
	vaixell	21.573,0	-43,2	176.100,0	-23,9	197.673,0	-26,6
	Total	1.350.041,0	-1,8	739.780,0	-8,1	2.089.821,0	-4,1
Illes Balears	Avió	9.858.939,0	1,2	2.707.128,0	-8,5	12.566.067,0	-1,0
	Vaixell	67.725,0	-26,4	456.960,0	3,3	524.685,0	-1,8
	Total	9.926.664,0	1,0	3.164.088,0	-7,0	13.090.752,0	-1,1

Fonts: Conselleria de Turisme (CITTIB). Dades informatives 2008. El turisme a les Illes Balears, de gener de 2009.

Les arribades dels estrangers varen fer un total de 9.926.664, xifra que suposa un màxim històric, amb un augment de l'1%. Els espanyols varen sumar 3.164.088 arribades, amb una caiguda del -7%. Veiem, doncs, que els turistes estrangers constitueixen el 75,8% del total de les arribades (1,8 punts més que l'any anterior), mentre que els espanyols són el 24,2% restant.

El decreixement turístic a les Balears l'any 2008 des de la perspectiva de les arribades no va ser lineal a totes les illes: Mallorca va créixer per sobre de la mitjana (-0,4%). Menorca i les Pitiüses ho varen fer per sota de la mitjana, amb un -1,3% i un -4,1%. Es mostra que totes les taxes de creixement turístic són negatives tal com es confirma amb les dades de les estades (vegeu l'apartat 9.7.2). L'evolució dels mercats emissors de les nacionalitats principals explica en bona part els distints resultats turístics del 2008 a cada illa, com veurem més endavant.

Les quotes receptives per illes són les següents: Mallorca representa el 75,4% (0,7 punts més que l'any anterior), amb

9,8 milions de turistes; les Pitiüses, el 16% (0,7 punts menys que l'any anterior), amb 2,1 milions de turistes, i Menorca, el 8,6% (a l'igual que l'any anterior), amb 1,1 milió de turistes.

9.6.2. ELS MITJANS DE TRANSPORT DELS TURISTES ARRIBATS I LA DISTRIBUCIÓ PER ILLES

En aquest subapartat analitzam els punts següents: els mitjans de transport dels turistes arribats a les Balears i els mitjans de transport dels turistes arribats per illes.

9.6.2.1. Els mitjans de transport dels turistes arribats a les Balears

Les arribades per via aèria a les Balears varen ser un total de 12.566.067, amb una caiguda de l'1%, i per via marítima varen ser 524.685 arribades, amb una caiguda de l'1,8%. Les arribades amb avió varen representar el 96% del total, i les arribades amb vaixell, el 4%.

L'avió és el mitjà més utilitzat amb diferència, sobretot pels turistes estrangers, amb

un total de 9.858.939 d'arribades i un augment de l'1,2%, xifra que representa el 78,6% del total de les arribades per via aèria. Les arribades de turisme estranger per via marítima varen ser 67.525, fet que suposa un descens del 26,4% respecte a l'any 2007 i representa només el 12,9% del total de les arribades amb vaixell.

El turisme espanyol que va venir per via aèria va sumar 2.707.128 arribades, amb un descens del 8,5%, cosa que representa el 21,4% del total de les arribades amb avió, mentre que els arribats amb vaixell varen ser 456.960, amb un increment del 3,3%, xifra que representa el 87,1% del total de les arribades per via marítima.

9.6.2.2. Els mitjans de transport dels turistes arribats per illes

A Mallorca hi va haver 9,6 milions d'arribades per via aèria, xifra que suposa un descens del 0,9% i el 76,6% del total de les arribades aèries. Les arribades marítimes varen sumar un total de 244.819 (el 46,7% del total marítim), amb un augment del 29,3%. Les proporcions dels totals d'arribades aèries i marítimes a Mallorca són del 97,5% i 2,5% respectivament. Els estrangers arriben amb avió en el 99,5% dels casos, i amb vaixell, en el 0,5%. En canvi, els espanyols arriben amb avió el 89,3% de les vegades, i el 10,7%, amb vaixell, que representa el percentatge mínim per a les Balears.

Les Pitiüses varen rebre per via aèria 1,9 milions de turistes (el 15,1% del total aeri), amb un descens de l'1%, mentre que se'n varen registrar 197.673 per via marítima

(el 37,7% del total marítim), amb una caiguda del 26,6%. Les proporcions dels totals d'arribades aèries i marítimes són del 90,5% i del 9,5% respectivament. Els estrangers arriben amb avió en el 98,4% dels casos, i amb vaixell, en el 1,6%, mentre que els espanyols arriben amb avió el 76,2% de les vegades, i amb vaixell, en el 23,8% dels casos, fet que representa un màxim per a les Balears.

Menorca va rebre un milió de turistes per via aèria (el 8,3% del total aeri), amb una caiguda del 2%, mentre que es varen comptar 82.193 arribades marítimes (el 15,6% del total marítim) i un augment del 8,9%. Les proporcions dels totals d'arribades aèries i marítimes a Menorca són del 92,7% i del 7,3% respectivament. Els estrangers arriben amb avió en el 98,8% dels casos, i amb vaixell, en l'1,2%; mentre que els espanyols arriben amb avió el 85% dels casos, i amb vaixell, en el 15% restant.

9.6.3. EL HUB DE L'AEROPORT DE PALMA I EL TRANSPORT AERI DE BAIX COST I BAIX PREU

El *hub* o servei d'aeroport de connexió de Palma va néixer fa quasi una dècada durant la temporada baixa, per iniciativa d'Air Berlin, mentre que ara s'estén a tots els mesos de l'any.³⁶ Segons la Divisió d'Operacions de l'aeroport de Palma, aquest aeroport s'ha convertit juntament amb el *hub* en el centre de distribució de vols procedents de diverses ciutats europees que, una vegada que han arribat a Palma, es dirigeixen cap a altres punts de la geografia espanyola i portuguesa.

36. Vegeu la *Memòria del CES 2006*, pàg. 194-195.

El total d'arribades i de sortides de Palma del trànsit de l'aeroport de connexió va sumar 6,8 milions de passatgers, amb un increment respecte al 2007 del 22,1%. Està per sobre d'aquesta mitjana el trànsit de passatgers que arriben de ciutats europees i continuen el seu viatge cap a la Península o Portugal, amb un creixement del 49,4%, i els passatgers que comencen a Mallorca el

viatge cap a ciutats europees, amb un augment del 49,2%. (Vegeu el quadre I-45.)

Amb referència als vols de baix cost i baix preu,³⁷ cal remarcar que al llarg de l'any 2008 han arribat prop de 6 milions de passatgers, amb un creixement del 10,3% (0,8 punts per sota de la mitjana de l'Estat). Cal destacar que les Balears representen el

QUADRE I-45. EL HUB A L'AEROPORT DE PALMA (2004-2008)

	Arribades CE>Palma		Sortides Palma>Pe/Portugal		
	Total	Destinació ¹	Trànsits ²	Origen ³	Total
2004	880.356	518.855	361.501	178.846	540.347
2005	1.102.890	696.580	406.310	269.118	675.428
Var. 05/04	25,28	34,25	12,40	50,47	25,00
2006	1.279.559	778.613	500.946	277.352	778.298
Var. 06/05	16,02	11,78	23,29	3,06	15,23
2007	1.756.975	1.247.268	509.707	409.054	918.761
Var. 07/06	37,31	60,19	1,75	47,49	18,05
2008	2.400.277	1.863.156	537.121	454.519	991.640
Var. 08/07	36,61	49,38	5,38	11,11	7,93

	Arribades Pe/Portugal>Palma		Sortides Palma>CE		
	Total	Destinació ⁴	Trànsits ⁵	Origen ⁶	Total
2004	557.609	189.890	367.719	561.913	929.632
2005	687.671	236.777	450.894	731.524	1.182.418
Var. 05/04	23,32	24,69	22,62	30,18	27,19
2006	808.209	272.092	536.117	765.643	1.301.760
Var. 06/05	17,53	14,91	18,90	4,66	10,09
2007	935.414	408.982	526.432	1.219.608	1.746.040
Var. 07/06	5,74	50,31	-1,81	59,29	34,13
2008	1.008.132	377.373	630.759	1.819.423	2.450.182
Var. 08/07	7,77	-7,73	19,82	49,18	40,33

1. Passatgers que arriben de ciutats europees (CE) i queden a Mallorca.
2. Passatgers que arriben de ciutats europees i continuen el seu viatge cap a la Península o Portugal.
3. Passatgers que comencen a Mallorca el seu viatge cap a la Península o Portugal.
4. Passatgers que arriben de la Península o Portugal i queden a Mallorca.
5. Passatgers que arriben de la Península o Portugal i continuen el seu viatge cap a ciutats europees (CE).
6. Passatgers que comencen a Mallorca el viatge cap a ciutats europees (CE).

Font: Departament de Planificació i Operacions. Divisió d'Operacions. Aeroport de Palma. AENA.

37. La diferència és que en el cas del baix preu sí que es poden comparar els tiquets a les agències de viatge.

20,5% del total d'entrades de passatgers en companyies aèries de baix cost i baix preu, només superada per Catalunya, amb 6,6 milions d'entrades i amb un pes del 22,5%. El total de passatgers entrats a l'Estat és de 29,1 milions, amb un increment de l'11,1%. (Vegeu el quadre I-46.)

9.6.4. LES ARRIBADES TURÍSTIQUES PER NACIONALITATS, PER VIA AÈRIA I PER ILLES³⁸

En aquest subapartat analitzam els punts següents: les arribades turístiques per nacionalitats, per via aèria a les Balears i per illes.

9.6.4.1. Les arribades turístiques per nacionalitats i per via aèria a les Balears

L'anàlisi de les arribades turístiques per nacionalitats i per via aèria mostra que el turisme alemany, amb 4,05 milions de turistes, va augmentar un 3,8% i se situa líder, amb el 32,2% del total. El turisme britànic,

amb 3,37 milions, en canvi disminueix un 2,8% i representa el 26,8%. El tercer mercat per via aèria és l'espanyol, que amb 2,7 milions cau un 8,5% i representa el 21,5%. Aquestes tres nacionalitats representen el 80,5% del total. De la resta de nacionalitats, no n'hi ha cap que superi el mig milió, i la més important és Itàlia, amb 426.200 turistes, que decreix un 7,3% i té un pes del 3,4%. (Vegeu el quadre I-47.)

9.6.4.2. Les arribades turístiques per via aèria i per nacionalitats per illes

A Mallorca les tres nacionalitats es comporten de la manera següent: hi va haver 3,8 milions de turistes alemanys, que, amb un augment del 5,3%, representen el 38,8% del total del turisme, que és el percentatge màxim de les Balears. Els britànics arribats foren 2,3 milions, disminueixen un 1,1% i representen el 24,1% de les arribades. Els espanyols arribats

QUADRE I-46. ENTRADA DE PASSATGERS AMB COMPANYIES AÈRIES DE BAIX COST

	Total passatgers	Percentatge vertical	Variació interanual
TOTAL	29.129.556	100,0%	11,1%
Catalunya	6.562.585	22,5%	8,6%
Andalusia	4.514.338	15,5%	4,3%
Com. Valenciana	4.437.980	15,2%	16,0%
Madrid	2.462.570	8,5%	4,5%
Illes Balears	5.982.718	20,5%	10,3%
Palma	5.206.219	17,9%	9,5%
Maó	213.440	0,7%	40,0%
Eivissa	563.059	1,9%	28,4%
Illes Canàries	3.525.949	12,1%	33,9%
Resta de CA	1.643.416	5,6%	2,5%

Font: Institut d'Estudis Turístics, a partir de dades d'AENA.

38. No es disposa d'un desglossament per nacionalitats estrangeres de les arribades per via marítima; però, atès el volum escàs, el fet de no sumar la part marítima a les arribades aèries de cadascuna no afecta aquest estudi estadístic comparatiu.

QUADRE I-47. ARRIBADES TURÍSTIQUES A LES BALEARS PER ILLES, MITJÀ DE TRANSPORT I NACIONALITATS (2007-2008)

Nacionalitat	Balears 2007		Balears 2008		Var. 08/07		Mallorca 2007		Mallorca 2008		Var. 08/07		Pitiüses 2007		Pitiüses 2008		Var. 08/07		Menorca 2007		Menorca 2008		Var. 08/07		% Total illa (x)	
	milers	%	milers	%	milers	%	milers	%	milers	%	milers	%	milers	%	milers	%	milers	%	milers	%	milers	%	milers	%	milers	%
Alemanya	3.901,8	3,8	4.050,2	3,8	3.548,1	5,3	3.735,1	5,3	38,8	2.786,6	263,4	-5,5	13,9	75,1	51,8	-31,0	4,9									
Regne Unit	3.468,9	2,8	3.372,5	2,8	2.343,1	-1,1	2.317,1	-1,1	24,1	644,2	619,6	-3,8	32,7	481,6	435,7	-9,5	41,5									
França	262,0	2,5	316,9	2,5	219,5	1,8	256,2	1,8	2,7	39,7	57,1	44,0	3,0	2,8	3,6	28,3	0,3									
Suïssa	255,5	1,8	226,0	1,8	230,8	1,8	199,9	-1,3	2,1	18,3	18,6	1,8	1,0	6,4	7,6	17,7	0,7									
Suècia	187,5	1,5	188,6	1,5	175,4	0,8	176,7	0,8	1,8	2,2	4,0	79,1	0,2	9,9	7,9	-20,4	0,8									
Itàlia	459,6	3,4	426,2	3,4	158,3	1,4	133,9	-15,4	1,4	243,8	228,2	-6,4	12,1	57,5	64,1	11,5	6,1									
Holanda	181,2	1,7	218,2	2,0	148,0	1,8	177,0	1,8	1,8	20,0	22,1	10,2	1,2	13,2	19,1	44,8	1,8									
Bèlgica	103,5	0,8	98,6	0,8	83,6	0,8	77,8	-7,0	0,8	14,3	15,1	5,7	0,8	5,6	5,6	1,4	0,5									
Dinamarca	170,9	1,4	171,1	1,4	167,5	1,4	164,9	-1,5	1,7	1,4	3,1	116,7	0,2	1,9	3,1	59,5	0,3									
Noruega	119,9	0,9	117,8	0,9	117,8	0,9	113,7	-3,4	1,2	1,8	3,9	123,9	0,2	0,4	0,1	-68,8	0,0									
Àustria	161,4	1,2	151,1	1,2	146,6	1,2	137,4	-6,3	1,4	14,4	13,4	-6,6	0,7	0,4	0,3	-31,4	0,0									
Irlanda	171,4	1,6	197,2	1,6	143,8	1,6	157,8	9,8	1,6	20,1	25,3	25,9	1,3	7,6	14,1	86,3	1,3									
Luxemburg	33,9	0,3	33,6	0,3	32,6	0,3	32,2	-1,1	0,3	1,1	1,3	14,9	0,1	0,2	0,1	-59,3	0,0									
Portugal	49,3	0,4	50,0	0,4	46,7	0,4	43,9	-5,9	0,5	1,8	5,2	182,7	0,3	0,8	0,8	2,8	0,1									
Finlàndia	26,8	0,3	35,1	0,3	20,7	0,3	24,8	19,6	0,3	2,2	8,8	294,9	0,5	3,9	1,4	-62,9	0,1									
Altres	184,6	1,6	205,8	1,6	141,1	1,6	158,2	12,1	1,6	33,0	39,3	19,3	2,1	10,6	8,3	-21,3	0,8									
Estrangers	9.738,3	1,2	9.858,9	1,2	7.723,6	1,2	7.906,7	2,4	82,2	1.336,9	1.328,5	-0,6	70,2	677,9	623,7	-8,0	59,4									
Espanyols	2.959,2	8,5	2.707,1	8,5	1.992,5	17,8	1.718,0	-13,8	17,8	573,5	563,7	-1,7	29,8	393,1	425,5	8,2	40,6									
Subtotal avió	12.697,5	-1,0	12.566,1	-1,0	9.716,1	100,0	9.624,7	-0,9	100,0	1.910,4	1.892,1	-1,0	100,0	1.070,9	1.049,2	-2,0	100,0									
Estrangers	92,0	67,7	-26,4	12,9	49,6	38,8	-21,8	15,8	38,0	21,6	-43,2	10,9	4,5	7,4	63,7	9,0										
Espanyols	442,2	457,0	3,3	87,1	139,7	206,1	47,5	84,2	231,5	176,1	-23,9	89,1	70,9	74,8	5,4	91,0										
Subtotal vaixell	534,2	-1,8	524,7	-1,8	189,3	100,0	244,8	29,3	100,0	269,5	197,7	-26,6	100,0	75,5	82,2	8,9	100,0									
Subtotal estrangers	9.830,4	9,9	9.926,7	1,0	7.773,1	7,9	7.945,5	2,2	80,5	1.374,9	1.350,0	-1,8	64,6	682,4	631,1	-7,5	55,8									
Subtotal espanyols	3.401,3	3,1	3.164,1	-7,0	2.132,3	1,9	1.924,0	-9,8	19,5	805,0	739,8	-8,1	35,4	464,0	500,3	7,8	44,2									
Total turistes	13.231,7	13,0	13.090,8	-1,1	9.905,4	100,0	9.869,5	-0,4	100,0	2.179,9	2.089,8	-4,1	100,0	1.146,4	1.131,4	-1,3	100,0									

1. Base de càlcul de les nacionalitats = subtotal avió.

Font: Conselleria de Turisme (CITIB). Dades informatives 2008. El turisme a les Illes Balears, de gener de 2009.

foren 1,7 milions, amb un descens del 13,8%, i representen el 17,8% del total. Les tres nacionalitats representen el 80,7% del total de les arribades amb avió.

A les Pitiüses el comportament d'aquestes tres nacionalitats varia una mica. El primer lloc l'ocupen els britànics, amb 619.600 turistes, és a dir, el descens és del 3,8% i representen el 32,7% del total. D'espanyols, en varen arribar 563.700, amb un decrement d'un 1,7%, i signifiquen el 29,8% del total. El turisme alemany només arriba als 263.400 turistes, amb un descens del 5,5%, i representen el 13,9% del total. Les tres nacionalitats són el 76,4% de totes les arribades amb avió.

A Menorca el comportament d'aquestes tres nacionalitats és el següent: els britànics sumen 435.700 turistes, amb un descens del 9,5%, i representen el 41,5% del total, que és el percentatge màxim de les Balears. Els espanyols arriben als 425.500 turistes, amb un creixement del 8,2%, i representen el 40,6% del total, que també representa el percentatge màxim de les Balears. Els alemanys només sumen 51.800 turistes, amb un descens del 31%, i suposen el 4,9% del total. Aquestes tres nacionalitats concentren el 87% del total de les arribades amb avió, que representa també el percentatge màxim de concentració a les Balears.

Es pot dir, doncs, que el mercat alemany condiona més que a les altres illes el resultat anual del turisme a Mallorca,

mentre que el britànic condiona el resultat anual de les Pitiüses i, en especial, el de Menorca. També convé fer ressaltar la importància creixent del mercat espanyol a les Pitiüses i, especialment, a Menorca, ja que es consolida com el segon mercat en importància i a Mallorca té consolidada la tercera posició. A més a més, com veurem a continuació, fa un paper important com a mercat desestacionalitzador.

9.7.

LA DEMANDA TURÍSTICA A LES ILLES BALEARS DES DEL PUNT DE VISTA DE L'ESTADA MITJANA I LES ESTADES

En aquest apartat analitzam, primer, l'estada mitjana per temporades, per illes, per nacionalitats i per tipus d'establiment. A continuació, estudiem els mateixos ítems respecte a l'anàlisi de les estades.

9.7.1. L'ESTADA MITJANA DIÛRNA PER TEMPORADA ALTA, MITJANA I BAIXA, PER ILLES, PER NACIONALITATS I PER TIPUS D'ESTABLIMENT

L'estada mitjana diürna³⁹ és de 9,9 dies i ha disminuït en 0,2 dies (-2%). Les variacions són negatives tant pel que fa a la temporada mitjana: 9,5 dies (-0,2 dies) com pel que fa a la temporada baixa: 9,4 dies (-0,8 dies). La temporada alta es manté en 10,2 dies. (Vegeu el quadre I-48.)

39. Aquesta és l'estada mitjana que calcula el CITTIB, mentre que el total d'estades o pernoctacions es dona per nits. Aquesta és la metodologia usual seguida pel CITTIB en els darrers anys. D'aquí la diferència que hi ha entre aquestes dades sobre l'estada mitjana diürna o per dies i les que hem presentat a l'apartat 8.9, que és l'estada mitjana nocturna o per nits.

QUADRE I-48. ESTADES MITJANES DELS TURISTES A LES BALEARS PER ILLES I NACIONALITATS (2005-2008)

Illes	2005			2006			2007			2008*						
	T. Alta	T. Mitjana	T. Baixa	T. Alta	T. Mitjana	T. Baixa	T. Alta	T. Mitjana	T. Baixa	T. Alta	T. Mitjana	T. Baixa	Anual			
Mallorca	11,4	10,2	11,5	11,1	10,9	10,8	11,0	10,9	10,0	9,7	9,8	9,9	10,0	9,4	9,2	9,7
Menorca	11,0	10,8	15,5	11,2	11,2	10,8	10,6	11,1	11,0	11,0	11,3	11,0	10,7	9,6	10,2	10,4
Ibiza - Formentera	10,6	11,4	14,0	10,9	10,9	11,4	15,7	11,3	10,2	9,6	13,5	10,4	10,5	10,3	11,3	10,5
Illes Balears	11,2	10,4	11,7	11,1	10,9	10,9	11,2	11,0	10,2	9,7	10,2	10,1	10,2	9,5	9,4	9,9
Nacionalitats	T. Alta	T. Mitjana	T. Baixa	Anual	T. Alta	T. Mitjana	T. Baixa	Anual	T. Alta	T. Mitjana	T. Baixa	Anual	T. Alta	T. Mitjana	T. Baixa	Anual
Alemanys	12,2	10,7	11,8	11,7	11,2	11,3	12,1	11,3	9,9	9,7	10,3	9,9	10,2	9,3	9,6	9,9
Britànics	10,8	9,4	9,3	10,3	10,6	11,1	10,8	10,7	10,1	10,0	10,0	10,1	10,2	9,4	9,0	9,9
Espanyols	10,5	11,2	11,6	10,9	11,2	9,9	10,3	10,7	10,2	9,0	9,2	9,7	10,1	9,3	8,7	9,5
TOTAL	11,2	10,4	11,7	11,1	10,9	10,9	11,2	11,0	10,2	9,7	10,2	10,1	10,2	9,5	9,4	9,9
Allotjament	T. Alta	T. Mitjana	T. Baixa	Anual	T. Alta	T. Mitjana	T. Baixa	Anual	T. Alta	T. Mitjana	T. Baixa	Anual	T. Alta	T. Mitjana	T. Baixa	Anual
Hotels i similars	10,0	9,2	9,5	9,8	9,9	9,4	8,9	9,7	9,4	9,2	8,6	9,5	9,2	8,8	8,2	8,9
Allotjament en propietat	16,6	15,1	16,3	16,2	17,7	16,6	17,3	17,3	15,6	14,2	15,0	15,6	16,0	12,8	13,8	14,7
Allotjament en lloguer	19,0	19,4	28,7	20,2	14,9	21,0	20,8	17,5	14,1	14,0	26,4	14,8	14,1	14,8	20,6	14,8
Allotjament gratuït	12,9	12,3	11,7	12,4	13,5	11,7	10,6	12,3	11,0	10,1	10,6	10,9	11,2	9,9	10,6	10,7
Camping	11,7	16,3	25,9	14,1	14,3	13,6	21,7	15,0	13,1	19,4	23,3	16,9	9,1	10,0	15,6	10,1
Altres	12,0	10,4	18,2	12,2	10,5	15,9	26,9	13,2	13,7	8,0	15,4	10,5	10,3	8,3	16,1	10,8

* Dades provisionals

Font: CITTIB. Enquesta de la despesa turística de les Illes Balears.

L'estada mitjana també disminueix a totes les illes, llevat d'Eivissa i Formentera. Així, a Mallorca decreix en un 2% (de 9,9 dies a 9,7 dies). A Menorca, ho fa en un 5,5% (d'11 dies a 10,4 dies). A Eivissa i Formentera augmenta un 1% (de 10,4 dies a 10,5 dies).

Pel que fa a les tres principals nacionalitats (alemanys, britànics i espanyols), també les afecta de forma generalitzada la retallada de l'estada mitjana, llevat dels alemanys, que es mantenen en 9,9 dies. Així, les caigudes són del -2% quant als britànics (de 10,1 dies a 9,9), i del -2,1% quant als espanyols (de 9,7 dies a 9,5 dies).

En relació amb els allotjaments, la caiguda de l'estada mitjana també es dona de manera generalitzada excepte en el cas de l'allotjament en lloguer, que es manté en 14,8 dies i augmenta en la categoria d'altres allotjaments. Les variacions són les següents: caiguda de 0,6 dies als hotels (fins als 8,9 dies), de 0,9 dies als allotjaments en propietat (fins als 14,7 dies), de 0,2 dies als allotjaments gratuïts (fins als 10,7 dies) i de 6,8 dies als càmpings (fins als 10,1 dies), mentre que l'estada mitjana augmenta als altres allotjament fins als 10,8 dies, amb una variació positiva de 0,3 dies.⁴⁰

9.7.2. L'ANÀLISI DE LES ESTADES

Es presenta, a continuació, l'anàlisi de les estades a les Balears i per illes, per temporades, per nacionalitats i per tipus d'establiment.

9.7.2.1. L'anàlisi de la variació absoluta de les estades a les Balears i per illes

El total d'estades a les Balears assoleix els 117 milions d'estades, la qual cosa representa una pèrdua de 3 milions d'estades (-3.198.120 estades), amb una caiguda del -2,7% respecte al 2007. (Vegeu el quadre I-49 i I-50.)

El total d'estades a Mallorca assoleix els 86,4 milions d'estades, la qual cosa representa una pèrdua de gairebé 1,7 milions d'estades (-1.723.100 estades), amb una caiguda del -2%. Menorca assoleix els 10,7 milions d'estades, la qual cosa representa una caiguda de més 600.000 estades (-668.730 estades), amb un descens del -5,9%. Les Pitiüses arriben a 19,9 milions d'estades, la qual cosa representa una pèrdua de 800.000 estades (-806.200 estades), amb una caiguda del -3,9%.

9.7.2.2. L'anàlisi de la variació de les estades per temporades, per nacionalitats, per tipologia d'establiments a les Balears i per illes

a) Les Balears

L'evolució del total d'estades també es pot analitzar a partir de la seva distribució per temporades mitjana-alta (de maig a octubre) i mitjana-baixa (de novembre a abril). Així, el total d'estades a la temporada mitjana-alta cau un -13,6% i assoleix 81,6 milions d'estades. A la temporada mitjana-baixa creix 37,7% i arriba a 35,4 milions d'estades. En xifres absolu-

40. Aquests canvis importants de les estades mitjanes poden tenir un comportament erràtic a causa de l'efecte de la composició de la mostra per les nacionalitats i del seu grau de representativitat pel que fa als segments de l'oferta extrahotelera.

QUADRE I-49. L'EVOLUCIÓ DE LES ESTADES A LES BALEARS I PER ILLES, PER TEMPORADES I PER NACIONALITATS (VARIACIÓ ABSOLUTA 2007-2008)

Temporades / illes		Illes Balears 2008				
Milers d'estades en nits	Estrangers	Var. 08/07	Espanyols	Var. 08/07	Total	Var. 08/07
T. mitjana-alta	-9.622,4	-12,9	-3.272,4	-16,3	-12.894,8	-13,6
T. mitjana-baixa	9.240,7	58,3	456,1	4,6	9.696,8	37,7
Total	-381,7	-0,4	-2.816,4	-9,4	-3.198,1	-2,7

Temporades / illes		Mallorca 2008				
Milers d'estades en nits	Estrangers	Var. 08/07	Espanyols	Var. 08/07	Total	Var. 08/07
T. mitjana-alta	-8.175,5	-14,5	-2.268,5	-22,2	-10.444,1	-15,7
T. mitjana-baixa	7.987,2	54,9	733,7	10,3	8.721,0	40,3
Total	-188,4	-0,3	-1.534,8	-8,9	-1.723,1	-2,0

Temporades / illes		Illes Pitiüses 2008				
Milers d'estades en nits	Estrangers	Var. 08/07	Espanyols	Var. 08/07	Total	Var. 08/07
T. mitjana-alta	-1.077,4	-9,0	-751,5	-12,7	-1.828,9	-10,2
T. mitjana-baixa	1.184,8	110,9	-162,1	-9,3	1.022,7	36,4
Total	107,3	0,8	-913,6	-11,9	-806,2	-3,9

Temporades / illes		Menorca 2008				
Milers d'estades en nits	Estrangers	Var. 08/07	Espanyols	Var. 08/07	Total	Var. 08/07
T. mitjana-alta	-369,4	-5,9	-252,5	-6,5	-621,9	-6,1
T. mitjana-baixa	68,7	28,0	-115,5	-11,5	-46,8	-3,7
Total	-300,7	-4,6	-368,0	-7,5	-668,7	-5,9

Font: CITTIB. Enquesta de la despesa turística de les Illes Balears.

tes es perden en la temporada mitjana-alta 12,9 milions d'estades i en la temporada mitjana-baixa es recuperen 9,7 milions d'estades. Això explica que la temporada mitjana-alta representa el 69,7% del total de la temporada i la mitjana-baixa representa el 30,3%, per tant augmenta 8,9 punts percentuals respecte a l'any anterior. (Vegeu els quadres I-50.)

Ahora, les variacions de les estades per temporades també es poden desglossar per nacionalitats i diferenciar-ne les estrangeres de les espanyoles.

Així, en la temporada mitjana-alta el valor total de les estades dels estrangers va caure un -12,9% (64,8 milions d'estades). El total de les estades dels espanyols va disminuir un -16,3%, amb 16,8 milions d'estades. D'aquesta manera, els espanyols perden -0,6 punts de quota de mercat en aquesta temporada a favor dels estrangers i representen el 20,6% del total d'estades en temporada-alta, mentre que els estrangers representen el 79,4% restant.

En la temporada mitjana-baixa el valor total de les estades dels estrangers va

QUADRE I-50. ESTACIONALITAT DE LES ESTADES TURÍSTIQUES PER TEMPOADES I NACIONALITATS A LES BALEARS, 2008

Temporades / illes	Illes Balears 2008			Mallorca 2008			Illes Pitiüses 2008			Menorca 2008		
	Estrangers	Espanyols	Total	Estrangers	Espanyols	Total	Estrangers	Espanyols	Total	Estrangers	Espanyols	Total
T. mitjana-alta	64.806,7	16.789,4	81.596,1	48.040,2	7.954,7	55.994,8	10.899,7	5.174,1	16.073,8	5.866,8	3.660,6	9.527,4
T. mitjana-baixa	25.100,6	10.320,3	35.420,9	22.533,0	7.845,9	30.379,0	2.253,6	1.582,4	3.836,0	314,0	892,0	1.206,0
Total	89.907,3	27.109,6	117.016,9	70.573,2	15.800,6	86.373,8	13.153,3	6.756,5	19.909,8	6.180,8	4.552,6	10.733,4
% temporada sobre el total de l'any	Estrangers	Espanyols	Total	Estrangers	Espanyols	Total	Estrangers	Espanyols	Total	Estrangers	Espanyols	Total
T. mitjana-alta	72,1	61,9	69,7	68,1	50,3	64,8	82,9	76,6	80,7	94,9	80,4	88,8
T. mitjana-baixa	27,9	38,1	30,3	31,9	49,7	35,2	17,1	23,4	19,3	5,1	19,6	11,2
Total	100,0	100,0	100,0	100,0	100,0	100,0	100,0	100,0	100,0	100,0	100,0	100,0
% illes sobre el total de les Balears	Estrangers	Espanyols	Total	Estrangers	Espanyols	Total	Estrangers	Espanyols	Total	Estrangers	Espanyols	Total
T. mitjana-alta	100,0	100,0	100,0	74,1	47,4	68,6	16,8	30,8	19,7	9,1	21,8	11,7
T. mitjana-baixa	100,0	100,0	100,0	89,8	76,0	85,8	9,0	15,3	10,8	1,3	8,6	3,4
Total	100,0	100,0	100,0	78,5	58,3	73,8	14,6	24,9	17,0	6,9	16,8	9,2
% sobre el total de nacionalitats a cada illa i a les Balears	Estrangers	Espanyols	Total	Estrangers	Espanyols	Total	Estrangers	Espanyols	Total	Estrangers	Espanyols	Total
T. mitjana-alta	79,4	20,6	100,0	85,8	14,2	100,0	67,8	32,2	100,0	61,6	38,4	100,0
T. mitjana-baixa	70,9	29,1	100,0	74,2	25,8	100,0	58,7	41,3	100,0	26,0	74,0	100,0
Total	76,8	23,2	100,0	81,7	18,3	100,0	66,1	33,9	100,0	57,6	42,4	100,0

Mitjana-alta: de maig a octubre.

Mitjana-baixa: de novembre a abril.

Font: Conselleria de Turisme (CITIB).

QUADRE I-51. ESTADES TOTALS DELS TURISTES A LES ILLES BALEARS, PER NACIONALITATS I TIPOLOGIA D'ALLOTJAMENTS (2007-2008)

2008						
Illes Balears						
Nacionalitat	Hotels i similars	Allotjament en lloguer	Allotjament en propietat	Casa d'amics o familiars	Altres	Total
Alemanya	22.742.786	3.347.870	4.920.312	4.924.316	401.602	36.336.886
Regne Unit	20.675.188	3.608.059	2.413.915	3.096.551	264.738	30.058.451
Espanya	15.011.549	2.883.111	2.443.937	6.109.694	661.333	27.109.624
Altres	17.078.833	1.671.152	1.595.919	2.659.775	506.322	23.512.001
Total	75.508.356	11.510.192	11.374.083	16.790.336	1.833.995	117.016.962

2007						
Illes Balears						
Nacionalitat	Hotels i similars	Allotjament en lloguer	Allotjament en propietat	Casa d'amics o familiars	Altres	Total
Alemanya	25.206.579	1.619.089	3.142.187	4.593.458	279.675	34.840.988
Regne Unit	22.890.303	2.076.854	2.389.151	3.575.617	534.506	31.466.432
Espanya	17.649.423	2.592.255	2.268.928	6.574.943	840.452	29.926.001
Altres	16.989.532	2.102.423	1.952.507	2.534.874	402.226	23.981.562
Total	82.735.837	8.390.621	9.752.774	17.278.892	2.056.860	120.214.983

Font: CITTIB. Enquesta de la despesa turística de les Illes Balears.

créixer un 58,3% (25,1 milions d'estades). El valor total de les estades dels espanyols va créixer també un 4,6% i va arribar a 10,3 milions d'estades. D'aquesta manera, els espanyols perden 9,2 punts de quota de mercat en aquesta temporada a favor dels estrangers i representen el 29,1% del total d'estades en temporada mitjana-baixa, mentre que els estrangers representen el 70,9% restant.

Quant a la distribució de les estades turístiques a les Balears per nacionalitats i per tipologia d'allotjament, el 64,5% va a hotels i similars (4,3 punts menys respecte al 2007), el 9,8% va a allotjaments en lloguer (2,9 punts més), el 9,7% va a allotjaments en propietat (1,6 punts), el 14,3% va a casa d'amics o familiars (igual

que el 2007) i l'1,6% va a altres tipus d'allotjaments (0,3 punt menys respecte al 2007). (Vegeu el quadre I-51.)

Respecte a les nacionalitats de les estades a les Illes Balears, podem observar que els alemanys, britànics, espanyols i els d'altres nacionalitats trien, en general, com a primera opció, els hotels i similars, amb un 62,6%, 68,8%, 55,4% i 72,6% respectivament.

b) Mallorca

El total d'estades en la temporada mitjana-alta cau un -15,7% (55,9 milions d'estades) i augmenta en la temporada mitjana-baixa, amb un 40,3% (30,4 milions d'estades). En xifres absolutes es perden en la temporada mitjana-alta 10,4

**QUADRE I-52. ESTADES TOTALES DELS TURISTES A MALLORCA,
PER NACIONALITATS I TIPOLOGIA D'ALLOTJAMENTS (2007-2008)**

2008						
Illes Balears						
Nacionalitat	Hotels i similars	Allotjament en lloguer	Allotjament en propietat	Casa d'amics o familiars	Altres	Total
Alemanya	20.796.131	3.009.901	4.454.146	4.515.036	366.510	33.141.724
Regne Unit	12.877.833	2.168.449	2.094.164	2.754.468	213.044	20.107.958
Espanya	9.659.738	637.871	1.199.575	4.130.876	172.488	15.800.548
Altres	12.928.961	1.163.632	1.031.066	1.838.930	360.943	17.323.532
Total	56.262.663	6.979.853	8.778.951	13.239.310	1.112.985	86.373.762

2007						
Illes Balears						
Nacionalitat	Hotels i similars	Allotjament en lloguer	Allotjament en propietat	Casa d'amics o familiars	Altres	Total
Alemanya	22.887.346	1.421.855	2.875.125	4.173.697	252.528	31.610.551
Regne Unit	14.702.287	1.053.850	2.024.195	3.032.711	460.166	21.273.210
Espanya	10.868.856	434.751	1.120.251	4.729.575	181.929	17.335.362
Altres	13.236.246	1.216.364	1.283.327	1.818.384	323.472	17.877.793
Total	61.694.735	4.126.820	7.302.898	13.754.367	1.218.095	88.096.916

Font: CITTIB. Enquesta de la despesa turística de les Illes Balears.

milions d'estades, i en la temporada mitjana-baixa se'n guanyen 8,7 milions. Això explica que la temporada mitjana-alta representi el 64,8% del total de la temporada i la mitjana-baixa representi el 35,2% amb un guany de 10,3 punts.

En la temporada mitjana-alta el valor total de les estades dels estrangers va caure un -14,5%, amb 48 milions d'estades. El valor total de les estades dels espanyols va disminuir un -22,2%, amb 7,9 milions d'estades. D'aquesta manera, els espanyols perden 1,2 punts de quota de mercat en aquesta temporada a favor dels estrangers i representen el 14,2%, mentre els estrangers representen el 85,8%.

En la temporada mitjana-baixa el valor total de les estades dels estrangers va

augmentar un 54,9%, amb 22,5 milions d'estades. El valor total de les estades dels espanyols va augmentar un 10,3%, amb 7,8 milions d'estades. D'aquesta manera, els espanyols perden 7 punts de quota de mercat en aquesta temporada a favor dels estrangers, i representen el 25,8% del total d'estades el 2008, mentre que els estrangers representen el 74,2% restant.

Quant a la distribució de les estades turístiques a Mallorca per nacionalitats i per tipologia d'allotjament, el 65,1% va a hotels i similars (4,9 punts menys respecte al 2007), el 8,1% va a allotjaments en lloguer (3,4 punts més), el 10,2% va a allotjaments en propietat (1,9 punts), el 15,3% va a casa d'amics o familiars (0,3 punts menys) i l'1,3% va a altres tipus d'allotjaments (0,1 punt menys). (Vegeu el quadre I-52.)

Respecte a les nacionalitats de les estades a Mallorca, podem observar que els alemanys, els britànics, els espanyols i els d'altres nacionalitats trien, en primera opció, els hotels i similars, amb un 62,7%, 64%, 61,1% i 74,6% respectivament.

c) Menorca

El total d'estades en la temporada mitjana-alta cau un 6,2%, amb 9,5 milions d'estades, i en la temporada mitjana-baixa disminueix en un 3,7% i arriba a 1,2 milions d'estades. En xifres absolutes es perden en la temporada mitjana-alta 621.930 estades, mentre que en la temporada mitjana-baixa es perden 46.800 estades. Això explica que la temporada mitjana-alta representi el 88,8% del total

de la temporada i la mitjana-baixa representi l'11,2%, de manera que augmenta 0,2 punts percentuals respecte a l'any anterior.

En la temporada mitjana-alta el valor total de les estades dels estrangers va caure un 5,9%, amb 5,9 milions d'estades. El valor total de les estades dels espanyols va caure un 6,5%, amb 3,7 milions d'estades. D'aquesta manera, els estrangers guanyen 0,2 punts de quota de mercat en aquesta temporada en detriment dels espanyols i representen el 61,6%, mentre que els espanyols representen el 38,4%.

En la temporada mitjana-baixa el valor total de les estades dels estrangers va

QUADRE I-53. ESTADES TOTALES DELS TURISTES A MENORCA PER NACIONALITATS I TIPOLOGIA D'ALLOTJAMENTS (2007-2008)

2008 Illes Balears						
Nacionalitat	Hotels i similars	Allotjament en lloguer	Allotjament en propietat	Casa d'amics o familiars	Altres	Total
Alemanya	322.106	64.133	122.672	72.645	3.010	584.566
Regne Unit	2.953.288	931.102	126.641	101.334	25.373	4.137.738
Espanya	2.142.112	1.063.441	434.274	751.483	161.313	4.552.623
Altres	1.045.736	116.456	176.846	110.100	9.334	1.458.472
Total	6.463.242	2.175.132	860.433	1.035.562	199.030	10.733.399

2007 Illes Balears						
Nacionalitat	Hotels i similars	Allotjament en lloguer	Allotjament en propietat	Casa d'amics o familiars	Altres	Total
Alemanya	530.500	35.690	81.885	90.658	5.413	744.146
Regne Unit	3.500.000	491.230	190.134	290.033	59.789	4.531.186
Espanya	2.279.906	1.141.739	509.698	726.650	262.587	4.920.580
Altres	924.402	44.297	159.681	71.758	6.005	1.206.143
Total	7.234.808	1.712.956	941.397	1.179.099	333.794	11.402.054

Font: CITTIB. Enquesta de la despesa turística de les Illes Balears.

augmentar un 28%, amb 314 mil estades. El valor total de les estades dels espanyols va caure un 11,5%, amb 892 mil estades. D'aquesta manera, els espanyols perden 10,4 punts de quota de mercat en aquesta temporada a favor dels estrangers i representen el 74% del total d'estades, mentre que els estrangers representen el 26% restant.

Quant a la distribució de les estades turístiques a Menorca per nacionalitats i per tipologia d'allotjament, el 60,2% va a hotels i similars (3,4 punts menys respecte al 2007), el 20,3% va a allotjaments en lloguer (5,3 punts més), el 8% va a allotjaments en propietat (0,3 punts menys), el 9,6% va a casa d'amics o familiars (0,6 punts menys) i el 1,9% va a altres tipus d'allotjaments (1,1 punts menys). (Vegeu el quadre I-53.)

Respecte a les nacionalitats de les estades a Menorca, podem observar que els alemanys, els britànics, els espanyols i els d'altres nacionalitats trien, en primera opció, els hotels i similars, amb un 55,1%, 71,4%, 47,1%, i 71,7% respectivament.

d) Les Pitiüses

El total d'estades en la temporada mitjana-alta disminueix un -10,2% i arriba a 16 milions d'estades, i en la temporada mitjana-baixa creix un 36,4% i arriba a 3,8 milions d'estades. En xifres absolutes es perden en la temporada mitjana-alta 1,8 milions d'estades, i la temporada mitjana-baixa en guanya un milió d'estades. Això explica que la temporada mitjana-alta representi el 80,7% del total de la temporada i la mitjana-baixa repre-

senti el 19,3% de manera que augmenta 5,7 punts percentuals respecte a l'any anterior.

En la temporada mitjana-alta el valor total de les estades dels estrangers va caure un -9%, amb 10,9 milions d'estades. El valor total de les estades dels espanyols va disminuir un -12,7%, amb 5,2 milions d'estades. D'aquesta manera, els espanyols perden -0,9 punts de quota de mercat en aquesta temporada a favor dels estrangers i representen el 32,2%, mentre que els estrangers representen el 67,8%.

En la temporada mitjana-baixa el valor total de les estades dels estrangers va augmentar un 110,9%, amb 2,3 milions d'estades. El valor total de les estades dels espanyols va disminuir un -9,3%, amb 1,6 milions d'estades. D'aquesta manera, els espanyols perden 20,7 punts de quota de mercat en aquesta temporada a favor dels estrangers i representen el 41,3%, mentre que els estrangers representen el 58,7%.

Quant a la distribució de les estades turístiques a les Pitiüses per nacionalitats i per tipologia d'allotjament, el 64,2% va a hotels i similars (2,3 punts menys respecte al 2007), l'11,8% va a allotjaments en lloguer (0,5 punts menys), el 8,7% va a allotjaments en propietat (1,4 punts més), el 12,6% va a casa d'amics o familiars (1,3 punts més) i el 2,6% va a altres tipus d'allotjaments (0,1 punts més). (Vegeu el quadre I-54.)

Respecte a les nacionalitats de les estades a les Pitiüses, podem observar que els alemanys, els britànics, els espanyols i els d'altres nacionalitats trien, en primera

QUADRE I-54. ESTADES TOTALS DELS TURISTES A LES ILLES PITIÜSES, PER NACIONALITATS I TIPOLOGIA D'ALLOTJAMENTS (2007-2008)

2008						
Illes Balears						
Nacionalitat	Hotels i similars	Allotjament en lloguer	Allotjament en propietat	Casa d'amics o familiars	Altres	Total
Alemanya	1.624.550	273.836	343.493	336.635	32.082	2.610.596
Regne Unit	4.844.067	508.508	193.110	240.749	26.321	5.812.755
Espanya	3.209.699	1.181.799	810.088	1.227.335	327.532	6.756.453
Altres	3.104.135	391.064	388.008	710.745	136.045	4.729.997
Total	12.782.451	2.355.207	1.734.699	2.515.464	521.980	19.909.801

2007						
Illes Balears						
Nacionalitat	Hotels i similars	Allotjament en lloguer	Allotjament en propietat	Casa d'amics o familiars	Altres	Total
Alemanya	1.788.733	161.544	185.178	329.103	21.734	2.486.292
Regne Unit	4.688.016	531.774	174.822	252.873	14.551	5.662.036
Espanya	4.500.661	1.015.765	638.979	1.118.718	395.936	7.670.059
Altres	2.828.884	841.762	509.499	644.732	72.749	4.897.626
Total	13.806.294	2.550.845	1.508.478	2.345.426	504.970	20.716.013

Font: CITTIB. Enquesta de la despesa turística de les Illes Balears.

opció, els hotels i similars, amb un 62,2%, 83,3%, 47,5% i 65,6% respectivament.

2,4%. Altrament, la despesa mitjana per turista i dia va ser de 105 euros, amb una caiguda del 0,6%. (Vegeu el quadre I-55.)

9.8.

LA DESPESA TURÍSTICA DE LES BALEARS

Les dades d'EGATUR 2008 publicades per l'Institut d'Estudis Turístics (IET) reflecteixen que els turistes varen gastar a les Illes Balears un total de 9.551,6 milions d'euros, un 3,5% més que al llarg de l'any 2007. La despesa mitjana per turista assolí els 949 euros, amb un creixement del

9.9.

DADES RESUM DE LES ARRIBADES I ESTADES PER LES BALEARS I PER ILLES

9.9.1. DADES RESUM DE LES BALEARS

Les dades del quadre I-56 presenten una síntesi de la situació a les Balears.

QUADRE I-55. DESPESA TOTAL DELS TURISTES SEGONS COMUNITAT AUTÒNOMA DE DESTÍ PRINCIPAL (MILERS D'EUROS)

	Total 2007	Total 2008	% vert. 2008	Var. 2008/2007
TOTAL	51.505,7	51.897,2	100%	0,8%
Andalucia	8.106,0	7.913,5	15,2%	-2,4%
Aragó	345,4	407,4	0,8%	18,0%
Asturies	167,9	189,0	0,4%	12,5%
Balears	9.232,2	9.551,6	18,4%	3,5%
Canaries	10.494,2	10.485,2	20,2%	-0,1%
Cantàbria	302,4	329,1	0,6%	8,9%
Castella-La manxa	232,4	211,5	0,4%	-9,0%
Castella i Lleó	802,1	733,0	1,4%	-8,6%
Catalunya	9.916,1	10.113,9	19,5%	2,0%
Comunitat Valenciana	4.732,5	4.773,8	9,2%	0,9%
Extremadura	118,1	134,0	0,3%	13,5%
Galícia	908,3	769,2	1,5%	-15,3%
Madrid	4.731,5	4.831,1	9,3%	2,1%
Múrcia	637,9	748,4	1,4%	17,3%
Navarra	118,4	121,6	0,2%	2,7%
País Vasc	615,3	536,9	1,0%	-12,7%
La Rioja	45,0	48,0	0,1%	6,8%

Font: EGATUR (2008). IET.

9.9.2. DADES RESUM DE MALLORCA

Les dades del quadre I-57 presenten una síntesi de la situació a Mallorca.

9.9.3. DADES RESUM DE MENORCA

Les dades del quadre I-58 presenten una síntesi de la situació a Menorca.

9.9.4. DADES RESUM DE LES PITIÜSES

Les dades del quadre I-59 presenten una síntesi de la situació a les Pitiüses.

9.10.

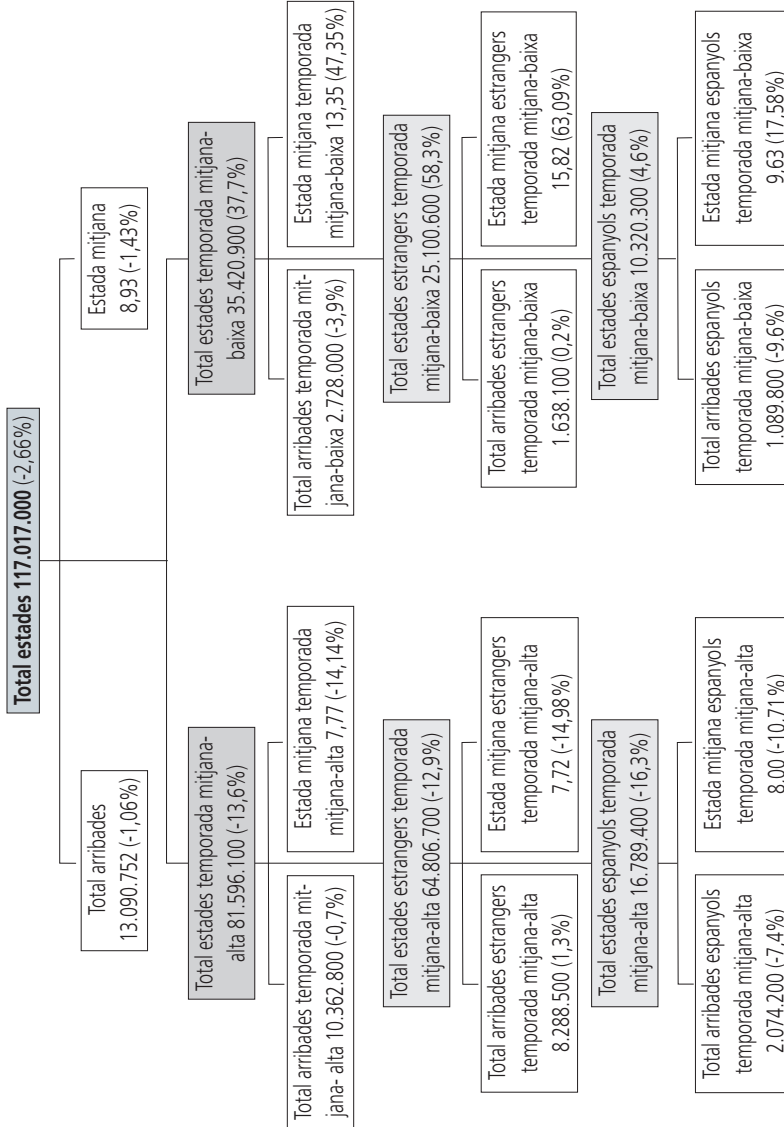
L'ESTACIONALITAT

En aquest subapartat analitzam els punts següents: l'estacionalitat de les arribades dels espanyols i estrangers a les Balears i per illes, per mitjans de transport i els programes desestacionalitzadors.

9.10.1. L'ESTACIONALITAT DE LES ARRI-BADES A LES BALEARS

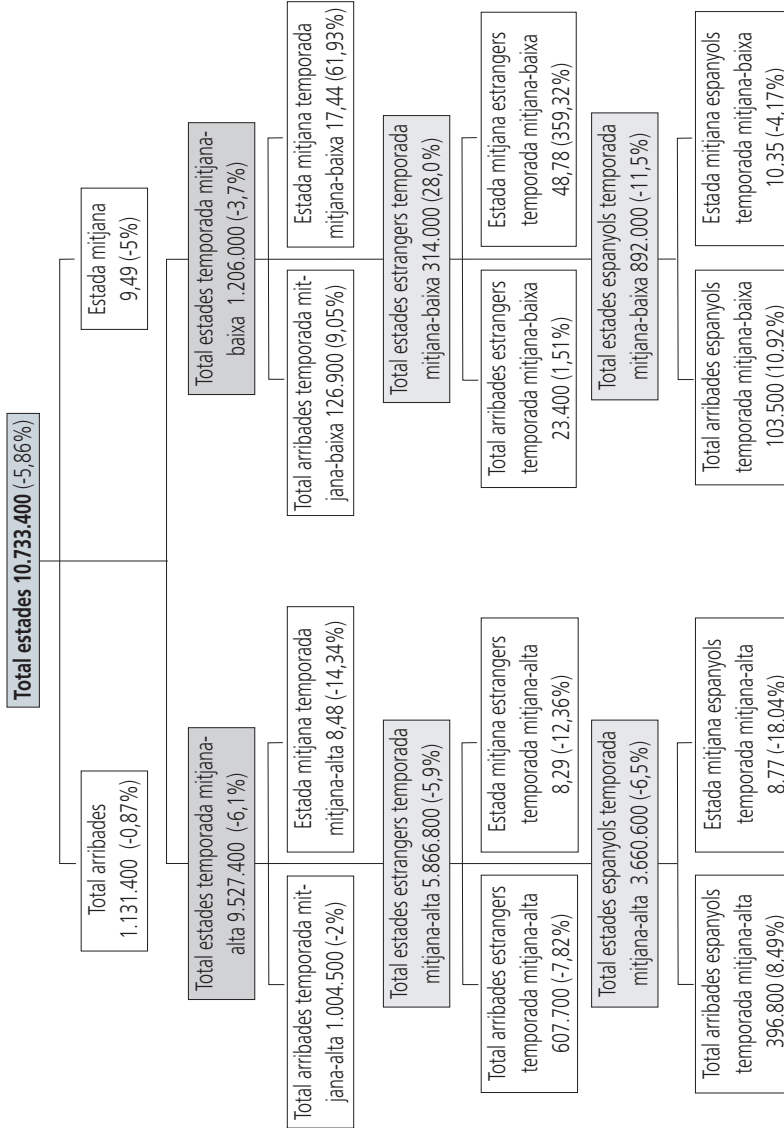
L'estacionalitat mesurada per la variació en el nombre de turistes en la temporada

QUADRE I-56. DADES RESUM PER LES ILLES BALEARS



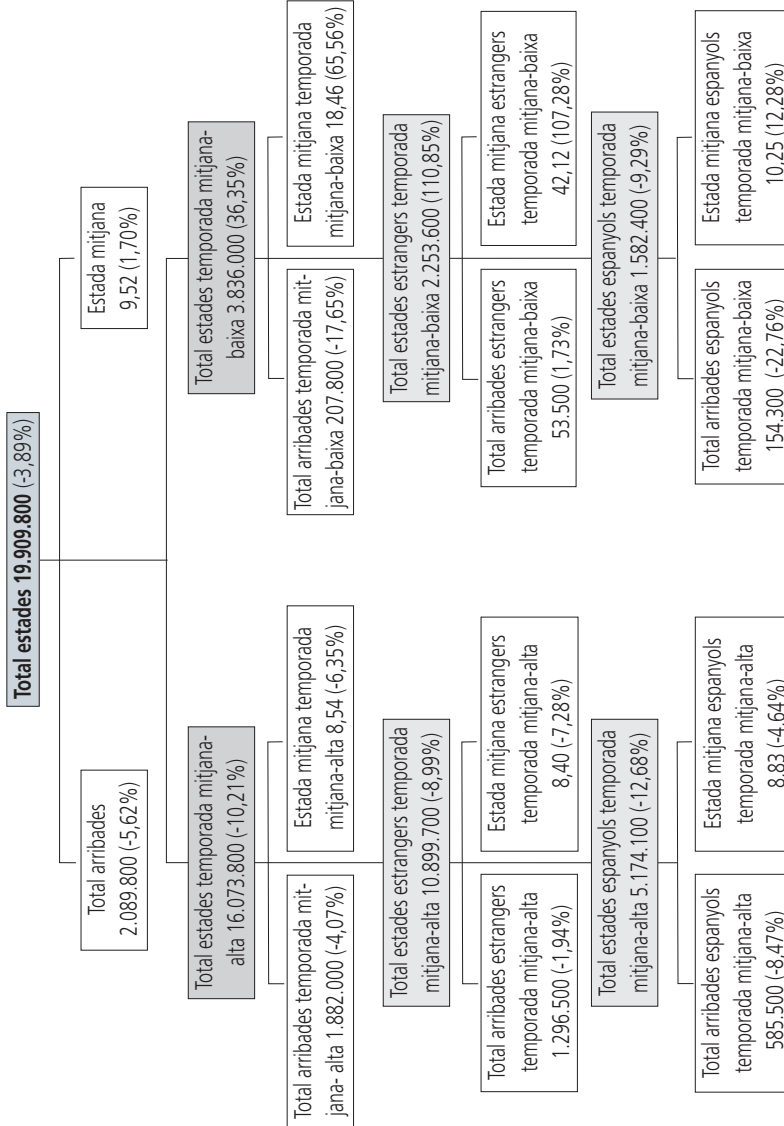
Font: Elaboració pròpia

QUADRE I-58. DADES RESUM DE MENORCA



Font: Elaboració pròpia

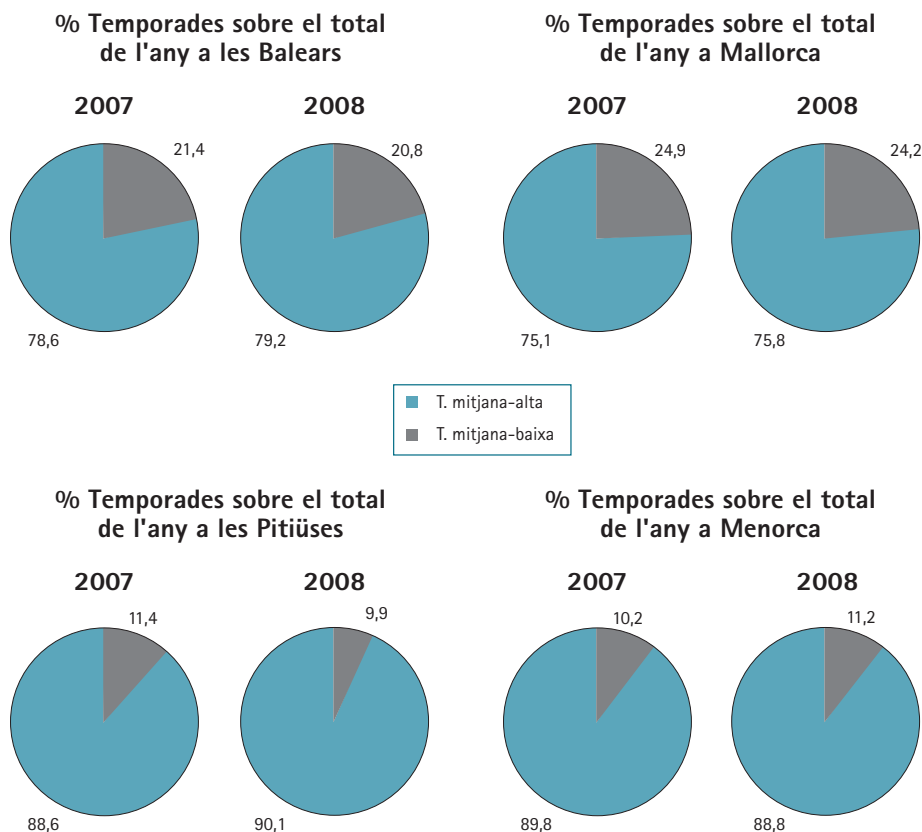
QUADRE I-59. DADES RESUM DE LES ILLES PITÀJUES



Font: Elaboració pròpia

Gràfic I-26

Distribució de les arribades per temporades 2007 i 2008 per illes



Font: Conselleria de Turisme (CITTIB).

QUADRE I-60. ÍNDEX DE GINI: NOMBRE D'ARRIBADES (2007-2008)

	IG 2007	Rang equivalent mensual	IG 2008	Rang equivalent mensual	Variació IG en punts	Variació (%) rang equivalent mensual 08/07
Mallorca	0,3112	8,2657	0,3181	8,1834	0,0069	-0,9958
Menorca	0,5055	5,9345	0,5042	5,9496	-0,0013	0,2555
Illes Pitiüses	0,4966	6,0406	0,5170	5,7959	0,0204	-4,0517
Illes Balears	0,3578	7,7062	0,3659	7,6095	0,0081	-1,2543

Font: Elaboració pròpia a partir de dades del CITTIB.

mitjana-baixa presenta una lleugera variació negativa de sis dècimes, tenint en compte que l'any 2007 el total d'arribades en aquesta temporada era del 21,4% i el 2008 ha estat del 20,8%. (Vegeu el gràfic I-26.)

D'acord amb un indicador sintètic de l'estacionalitat calculat amb l'índex de Gini hi ha un lleu empitjorament de l'estacionalitat de 0,0081 punts, que en termes d'una equidistribució igual per mesos de la mitjana de les arribades és d'un -1,25%.⁴¹ (Vegeu el quadre I-60.)

Aquest lleu empitjorament de l'estacionalitat es deu al comportament del turisme espanyol. En la temporada mitjana-baixa del 2008 es varen comptabilitzar 1.089.800 turistes espanyols, amb un descens del 9,6%, enfront dels 1.638.100 estrangers, que signifiquen un creixement d'un 0,2%. (Vegeu el quadre I-61.)

Així, les arribades de turisme espanyol en la temporada mitjana-baixa varen suposar el 40% del total de les arribades en aquesta temporada, mentre que les referides a la temporada del 2007 varen representar el 42,4%, amb un pèrdua de 2,4 punts de quota de mercat, a favor del turisme estranger, que va passar de representar el 57,6% el 2007 a tenir una quota de mercat el 2008 del 60%.

9.10.2. L'ESTACIONALITAT DE LES ARRIBADES PER ILLES

A Mallorca, en la temporada mitjana-baixa se supera el percentatge del total balear, ja que el 2008 va registrar el 24,2% del total, mentre que en la temporada mitjana-alta va ser del 75,8%, percentatge inferior a la mitjana de les Balears. A Eivissa i Formentera, la temporada mitjana-baixa va representar un 9,9%, mentre que la temporada mitjana-alta va ser del 90,1%. Menorca és l'única illa on millora l'estacionalitat, ja que la temporada mitjana-baixa representa un 11,2% (un punt més que l'any passat), i un 88,8% la temporada mitjana-alta. Per tant, a diferència de l'any anterior, les Pitiüses superen Menorca, i representen el màxim estacional de les Balears. (Vegeu el gràfic I-26.)

Les variacions dels índexs de Gini empitjoren a totes les illes, excepte a Menorca, amb una millora de l'estacionalitat del 0,26% (Vegeu el quadre I-60.)

La presència de turisme espanyol minva l'efecte de l'estacionalitat a les Illes. A Mallorca els turistes espanyols arribats en la temporada mitjana-baixa varen representar el 43,2% del total anual (amb una pèrdua del nombre de turistes del 8,8%), superior a la mitjana de les Balears, del 34,4%; mentre que a les Pitiüses aquest

41. L'índex de Gini calcula en un interval de 0 a 1 l'equidistribució d'una variable, en aquest cas, l'equidistribució de les arribades turístiques al llarg dels 12 mesos d'un any. Com més s'apropa a zero més igualitària és la distribució. Per tant, disminucions d'aquest índex indiquen una millora de l'estacionalitat. L'estimació de la variació del rang equivalent mensual ens permet valorar indirectament la millora de l'índex de Gini en termes de temps. En aquest cas, un augment del valor del rang equivalent mensual indica un allargament del temps de les arribades turístiques distribuïdes igualitàriament al llarg dels mesos. És a dir, la redistribució equitativa igual per mesos de les arribades turístiques omplen 7,7 mesos el 2007, mentre que el 2008 aquesta redistribució equitativa és de 7,61 mesos, per tant, es dona un empitjorament en temps de l'estacionalitat de l'1,25%. Per ampliar aquest tema sobre la metodologia emprada per calcular l'índex de Gini i ajustar-lo al temps equivalent en mesos, es pot consultar el treball d'Anastassios Tsitouras (2004), «Adjusted Gini coefficient and 'months equivalent' degree of tourism seasonality: a research note», *Tourism Economics*, 10 (1), pàg. 95-100. Valgui aquesta nota metodològica per a la resta d'aquest apartat.

QUADRE I-61. ESTACIONALITAT DE LES ARRIBADES TURÍSTIQUES PER TEMPORADES I NACIONALITATS A LES BALEARS (2008)

Temporades/illes	Illes Balears 2008			Mallorca 2008			Illes Pitiüses 2008			Menorca 2008		
	Estrangers	Espanyols	Total	Estrangers	Espanyols	Total	Estrangers	Espanyols	Total	Estrangers	Espanyols	Total
T. mitjana-alta	8.288,5	2.074,2	10.362,8	6.384,3	1.091,9	7.476,2	1.296,5	585,5	1.882,0	607,7	396,8	1.004,5
T. mitjana-baixa	1.638,1	1.089,8	2.728,0	1.561,2	832,1	2.393,3	53,5	154,3	207,8	23,4	103,5	126,9
Total	9.926,7	3.164,1	13.090,8	7.945,5	1.924,0	9.869,5	1.350,0	739,8	2.089,8	631,1	500,3	1.131,4
% temporada sobre el total de l'any	Estrangers	Espanyols	Total	Estrangers	Espanyols	Total	Estrangers	Espanyols	Total	Estrangers	Espanyols	Total
T. mitjana-alta	83,5	65,6	79,2	80,4	56,8	75,8	96,0	79,1	90,1	96,3	79,3	88,8
T. mitjana-baixa	16,5	34,4	20,8	19,6	43,2	24,2	4,0	20,9	9,9	3,7	20,7	11,2
Total	100,0	100,0	100,0	100,0	100,0	100,0	100,0	100,0	100,0	100,0	100,0	100,0
% illes sobre el total de les Balears	Estrangers	Espanyols	Total	Estrangers	Espanyols	Total	Estrangers	Espanyols	Total	Estrangers	Espanyols	Total
T. mitjana-alta	100,0	100,0	100,0	77,0	52,6	72,1	15,6	28,2	18,2	7,3	19,1	9,7
T. mitjana-baixa	100,0	100,0	100,0	95,3	76,4	87,7	3,3	14,2	7,6	1,4	9,5	4,7
Total	100,0	100,0	100,0	80,0	60,8	75,4	13,6	23,4	16,0	6,4	15,8	8,6
% sobre el total de nacionalitats a cada illa i a les Balears	Estrangers	Espanyols	Total	Estrangers	Espanyols	Total	Estrangers	Espanyols	Total	Estrangers	Espanyols	Total
T. mitjana-alta	80,0	20,0	100,0	85,4	14,6	100,0	68,9	31,1	100,0	60,5	39,5	100,0
T. mitjana-baixa	60,0	40,0	100,0	65,2	34,8	100,0	25,8	74,2	100,0	18,5	81,5	100,0
Total	75,8	24,2	100,0	80,5	19,5	100,0	64,6	35,4	100,0	55,8	44,2	100,0

Mitjana-alta: de maig a octubre.
 Mitjana-baixa: de novembre a abril.
 Font: Conselleria de Turisme (CITTIB).

percentatge va arribar només al 20,9% (amb una pèrdua del nombre de turistes del 22,7%), i a Menorca, al 20,7% (amb un creixement del nombre de turistes del 10,9%). (Vegeu el quadre I-61.)

El turisme estranger, per contra, és molt estacional, sobretot a les Pitiüses i Menorca. Així, Mallorca, en la temporada mitjana-baixa, rep el 19,6% del total anual (amb un creixement en el nombre de turistes del 0,2%), valor superior al de la mitjana balear, del 16,5%; mentre que les Pitiüses només varen arribar al 4% (amb un creixement en el nombre de turistes del 1,7%), i Menorca, al 3,7% (amb un creixement en el nombre de turistes del 1,3). Per tant, tot i la lleu millora sobretot de les illes menors, la falta de turisme estranger en la temporada mitjana-baixa de les illes menors

constitueix un problema greu del sector turístic, amb repercussions de tipus econòmic i social, si bé moltes empreses turístiques d'aquestes illes han internalitzat aquest cost estructural des del començament de les expansions, cosa que els permet continuar operatives malgrat el tancament massiu i prolongat dels establiments a l'hivern.

9.10.3. L'ESTACIONALITAT PER MITJANS DE TRANSPORT

Quant als mitjans de transport, a les Balears l'avió presenta una estacionalitat més gran que el vaixell, amb un 20,6% d'arribades amb avió en la temporada mitjana-baixa, enfront del 26,6% d'arribades amb vaixell. (Vegeu el quadre I-62.)

QUADRE I-62. EVOLUCIÓ MENSUAL DEL TURISME ARRIBAT PER VIA AÈRIA I MARÍTIMA (2008)

	Arribades avió	Arribades vaixell	Arribades total	% 08/07 avió	% 08/07 vaixell	% 08/07 Total	% Distribució 2008 Total
Gener	279.654	23.878	303.532	-5,9	58,0	-2,8	2,3%
Febrer	385.085	14.169	399.254	9,9	43,3	10,8	3,0%
Març	588.997	33.495	622.492	0,2	76,5	2,6	4,8%
Abril	756.015	31.790	787.805	-3,6	-31,0	-5,1	6,0%
Maig	1.467.572	30.448	1.498.020	6,1	-18,2	5,4	11,4%
Juny	1.732.639	46.538	1.779.177	-1,8	-11,0	-2,0	13,6%
Juliol	2.016.685	82.551	2.099.236	-0,8	-14,4	-1,4	16,0%
Agost	2.121.812	146.507	2.268.319	2,3	11,2	2,9	17,3%
Setembre	1.650.052	53.239	1.703.291	-4,9	-6,3	-4,9	13,0%
Octubre	988.828	25.911	1.014.739	-0,6	-27,0	-1,5	7,8%
Novembre	308.220	16.287	324.507	-19,4	12,2	-18,3	2,5%
Desembre	270.508	19.872	290.380	-13,2	0,8	-12,3	2,2%
Total	12.566.067	524.685	13.090.752	-1,0	-1,8	-1,1	100,0%

Font: Conselleria de Turisme (CITTIB). Dades informatives 2008. El turisme a les Illes Balears, de gener de 2009.

QUADRE I-63. TOTAL D'USUARIS DEL PLA Oci 60 DISTRIBUÏTS PER ZONES I ORIGEN. TEMPORADA 2008-2009

Origen	Població	Eivissa i Form.	Destinació		Total
			Mallorca	Menorca	
Eivissa i Form.		0	1.219	483	1.702
Maó		361	1.290	0	1.651
Palma		2.344	0	3.375	5.719
Totals		2.705	2.509	3.858	9.072

Font: Mundosénior.

9.10.4. ELS PROGRAMES DESESTACIONALITZADORS

Cal destacar el paper desestacionalitzador que fan els programes de l'Imserso i el programa Oci 60 del Govern de les Illes Balears.

Amb referència al pla Oci 60⁴² i a l'evolució de les dades per a la temporada 2007-2008, en total hi ha hagut 9.072 usuaris amb destinació a les Illes Balears, amb una disminució del 5,1%. (Vegeu el quadre I-63.)

En relació amb l'Imserso, s'ha arribat a les 198.434 places venudes en la temporada d'octubre a abril de 2007-2008, amb una crescuda del 6,8% per comparació a la temporada de l'any passat. Cal observar que, quant a la resta de destinacions, les Balears continuen essent la primera destinació de l'Imserso, amb el 19,8% del total de places. També es pot destacar que totes les destinacions experimenten un augment, especialment les Illes Canàries, que quasi dupliquen les places venudes i augmenten en un 71,4%, amb una quota del 12,2% quan la temporada 2000-2001 només era del 2,9%. (Vegeu el quadre I-64.)

Pel que fa al total d'estades, les Balears en sumen 1.837.131, amb una quota del 20,5%, fet que ens situa també com a líders per comunitats autònomes, amb un descens del 3,6% i una estada mitjana que es troba en els 9,3 dies (4,2 dies menys en relació amb la temporada del 2000-2001). Cal fer ressaltar que en el conjunt de la temporada mitjana-baixa això representa el 21,1% del total d'estades dels espanyols (8.720.100 estades). En el cas de les Canàries són 1.187.436 estades, 9,7 dies d'estada mitjana i una quota del 13,2%, quan la temporada 2000-2001 només era de l'1,6%.

9.11.

EL PERFIL DEL TURISTA

El perfil del turista s'estableix d'acord amb les característiques següents: l'edat, el motiu del viatge, l'allotjament i el paquet turístic. Pel que fa a les tres principals nacionalitats, cal destacar que el perfil més jove és el del turisme britànic en el cas les Pitiüses i Mallorca i l'alemany en el cas de Menorca; en canvi, els espanyols lideren el grup següent més jove (d'entre 25 i 44 anys) a

42. Vegeu la Memòria del CES 2006, pàg. 204.

QUADRE I-64. PLACES DE L'IMERSO CONTRACTADES PER DESTINACIONS TURÍSTIQUES

Destinació turística	2002-2003					2003-2004					
	Nre. places	Var. 02-03 / 01-02	Estades	Var. 02-03 / 01-02	Estada mitjana	Nre. places	Var. 03-04 / 02-03	Estades	Var. 03-04 / 02-03	Estada mitjana	Var. 03-04 / 02-03
Andalusia	116.785	28,9	1.163.113	2,8	10,0	138.048	18,2	1.478.960	27,2	10,7	7,6
Múrcia	22.622	56,9	236.684	17,2	10,5	23.911	5,7	241.066	1,9	10,1	-3,6
Illes Balears	150.223	15,3	1.703.485	-2,9	11,3	175.118	16,6	1.801.422	5,7	10,3	-9,3
Illes Canàries	17.871	14,1	150.794	37,6	8,4	20.466	14,5	162.204	7,6	7,9	-6,1
Catalunya	53.797	18,0	628.026	5,2	11,7	76.898	42,9	803.915	28,0	10,5	-10,4
Comunitat Valenciana	107.770	36,4	1.109.311	18,7	10,3	131.682	22,2	1.373.540	23,8	10,4	1,3
Circuits culturals	21.192	36,2	105.960	36,2	5,0	22.595	6,6	112.975	6,6	5,0	0,0
Itinerari naturalista	2.507	-1,7	10.028	-1,7	4,0	3.657	45,9	14.628	45,9	4,0	0,0
Total	492.767	25,2	5.107.401	6,0	10,4	592.375	20,2	5.988.710	17,3	10,1	-2,5

Destinació turística	2004-2005					2005-2006					
	Nre. places	Var. 04-05 / 03-04	Estades	Var. 04-05 / 03-04	Estada mitjana	Nre. places	Var. 05-06 / 04-05	Estades	Var. 05-06 / 04-05	Estada mitjana	Var. 05-06 / 04-05
Andalusia	165.276	19,7	1.734.278	17,3	10,5	165.837	0,3	1.683.136	-2,9	10,1	-3,3
Múrcia	19.305	-19,3	192.234	-20,3	10,0	18.723	-3,0	200.935	4,5	10,7	7,8
Illes Balears	174.601	-0,3	1.806.679	0,3	10,3	173.184	-0,8	1.777.391	-1,6	10,3	-0,8
Illes Canàries	35.477	73,3	269.122	65,9	7,6	32.913	-7,2	254.478	-5,4	7,7	1,9
Catalunya	98.899	28,6	1.074.234	33,6	10,9	97.954	-1,0	1.054.767	-1,8	10,8	-0,9
Comunitat Valenciana	150.450	14,3	1.598.135	16,4	10,6	157.734	4,8	1.601.544	0,2	10,2	-4,4
Circuits culturals	25.062	10,9	125.310	10,9	5,0	24.669	-1,6	123.345	-1,6	5,0	0,0
Itinerari naturalista	4.218	15,3	16.872	15,3	4,0	2.883	-31,7	11.532	-31,7	4,0	0,0
Total	673.288	13,7	6.816.864	13,8	10,1	673.897	0,1	6.707.128	-1,6	10,0	-1,7

Continua

QUADRE I-64. PLACES DE L'IMERSO CONTRACTADES PER DESTINACIONS TURÍSTIQUES

Destinació turística	2006-2007						2007-2008					
	Nr.	Var. 06-07 / 05-06	Estades	Var. 06-07 / 05-06	Estada mitjana	Var. 06-07 / 05-06	Nr.	Var. 07-08 / 06-07	Estades	Var. 07-08 / 06-07	Estada mitjana	Var. 07-08 / 06-07
	places					places						
Andalusia	186.156	12,3	1.940.659	15,3	10,4	2,7	218.586	17,4	2.104.395	8,4	9,6	-7,7
Múrcia	25.508	36,2	225.568	12,3	8,8	-17,6	26.168	2,6	242.840	7,7	9,3	4,9
Illes Balears	185.850	7,3	1.906.345	7,3	10,3	-0,1	198.434	6,8	1.837.131	-3,6	9,3	-9,7
Illes Canàries	71.196	116,3	764.225	200,3	10,7	38,8	122.004	71,4	1.187.436	55,4	9,7	-9,3
Catalunya	109.006	11,3	1.166.907	10,6	10,7	-0,6	134.526	23,4	1.214.399	4,1	9,0	-15,7
Comunitat Valenciana	171.279	8,6	1.842.631	15,1	10,8	6,0	209.691	22,4	1.931.883	4,8	9,2	-14,4
Circuits culturals	69.418	181,4	347.090	181,4	5,0	0,0	77.702	11,9	388.510	11,9	5,0	0,0
Itinerari naturalista	4.082	41,6	16.328	41,6	4,0	0,0	4.938	21,0	19.752	21,0	4,0	0,0
Intercanvi Portugal	—	—	—	—	—	—	7.925	—	55.475	—	7,0	—
Total	822.495	415	8.209.753	484	10,0	29	999.974	21,6	8.981.821	9,4	9,0	-10,0

* També inclou Múrcia i la Comunitat Valenciana.

Nota: Les temporades de l'IMERSO van des d'octubre fins a aproximadament el mes d'abril.

Font: Ministeri de Treball i Afers Socials.

totes les illes, de manera que augmenta 0,8 punts respecte al 2007. El mercat britànic destaca per tenir els percentatges més alts a totes les illes, perquè el motiu principal del viatge és l'oci i les vacances (0,6 punts més que l'any passat) i pel fet que el principal allotjament que tria és l'hotelier. També són

els que viatgen més amb paquet turístic (42,5%), tot i que ha disminuït 9,7 punts respecte a l'any passat, excepte a Mallorca, on ho fan més els alemanys. Menorca rep el 53,3% de turisme amb paquet turístic. En el cas de les Pitiüses és el 49,5% i per Mallorca el 39,9% (Vegeu el quadre I-65.)

QUADRE I-65. PERFIL DEL TURISTA (2007-2008)

Atributs	Illes Balears								Mallorca							
	Alemany		Britànic		Espanyol		Total		Alemany		Britànic		Espanyol		Total	
	2008	2007	2008	2007	2008	2007	2008	2007	2008	2007	2008	2007	2008	2007	2008	2007
Edat																
Menys de 25	20,8	22,7	22,2	22,5	20,8	22,6	21,9	23,0	20,5	22,4	22,0	21,3	20,8	21,2	21,5	22,2
Entre 25 i 44	39,7	35,4	36,0	36,0	40,5	39,7	39,1	37,3	39,6	35,2	35,2	34,7	40,5	34,3	37,8	35,2
Entre 45 i 64	27,0	30,0	28,3	27,9	22,0	21,8	25,8	26,7	27,1	30,2	27,2	27,5	22,0	25,2	26,4	28,0
Més de 64	12,5	12,0	13,6	13,6	16,7	15,8	13,2	13,0	12,8	12,2	15,	16,4	16,7	19,3	14,3	14,5
No contestat	0,0	0,0	0,0	0,0	0,0	0,0	0,0	0,0	0,0	0,0	0,0	0,0	0,0	0,0	0,0	0,0
Motiu del viatge																
Oci i vacances	93,8	91,9	96,2	96,8	84,0	85,7	92,1	92,0	93,7	91,8	95,2	96,0	81,9	84,5	91,7	91,6
Feina i negocis	3,4	5,8	1,5	1,4	8,9	8,3	4,1	4,8	3,5	5,9	1,9	1,9	9,8	9,4	4,3	5,2
Estudis	0,3	0,1	0,0	0,0	0,5	0,6	0,3	0,3	0,3	0,1	0,0	0,0	0,6	0,8	0,3	0,3
Serveis personals	1,6	1,5	1,0	0,7	4,6	3,6	2,2	1,8	1,6	1,5	1,2	0,7	5,2	3,7	2,2	1,8
Altres	0,9	0,6	1,3	1,1	2,0	1,8	1,3	1,1	0,9	0,6	1,7	1,4	2,4	1,7	1,4	1,0
Allotjament																
Hotels i similars	70,1	77,1	74,3	77,3	66,4	67,8	72,7	75,6	70,2	77,0	71,7	75,1	69,3	71,2	72,7	76,3
Allotjament en propietat	8,8	5,9	5,6	4,7	6,2	5,2	6,3	5,2	8,8	6,0	7,0	5,6	5,3	4,3	6,7	5,3
Allotjament llogat	6,1	3,5	9,4	5,8	5,5	4,8	6,4	4,4	6,1	3,4	7,6	3,9	1,8	1,4	5,1	3,1
Casa d'amics o familiars	13,8	12,8	9,8	10,7	19,5	19,9	13,2	13,3	13,8	12,8	12,7	13,3	22,4	22,3	14,3	14,2
Càmping	0,1	0,1	0,1	0,2	1,0	0,5	0,4	0,3	0,2	0,1	0,1	0,3	0,6	0,1	0,2	0,2
Altres	1,0	0,7	0,8	1,3	1,4	1,7	1,1	1,1	1,0	0,7	1,0	1,8	0,7	0,6	1,0	1,0
Paquet turístic																
Viatja amb paquet turístic	40,8	46,2	42,5	52,2	33,2	36,1	42,6	47,8	40,6	45,6	28,8	44,2	36,5	37,4	39,9	46,1
Ús d'Internet	54,2	54,6	50,9	59,6	35,0	35,5	47,3	53,5	54,4	55,4	51,0	70,6	32,5	32,7	46,8	57,2
No ús d'Internet	45,8	45,4	49,1	40,4	65,0	64,5	52,7	46,5	45,6	44,6	49,0	29,4	67,5	67,3	53,2	42,8

Continua

QUADRE I-65. PERFIL DEL TURISTA (2007-2008)

Atributs	Illes Balears								Mallorca							
	Alemany		Britànic		Espanyol		Total		Alemany		Britànic		Espanyol		Total	
	2008	2007	2008	2007	2008	2007	2008	2007	2008	2007	2008	2007	2008	2007	2008	2007
Paquet turístic																
No viatja amb paquet turístic	59,2	53,8	57,5	47,8	66,8	63,9	57,4	52,2	59,4	54,4	71,2	55,8	63,5	62,6	60,1	53,9
Ús d'Internet	67,1	69,1	64,4	82,1	65,4	62,6	66,0	70,5	67,1	70,3	63,0	83,6	63,9	57,6	65,3	70,6
No ús d'Internet	32,9	30,9	35,6	17,9	34,6	37,4	34,0	29,5	32,9	29,7	37,0	16,4	36,1	42,4	34,7	29,4
Menorca																
Illes Pitiüses																
Atributs	Alemany		Britànic		Espanyol		Total		Alemany		Britànic		Espanyol		Total	
	2008	2007	2008	2007	2008	2007	2008	2007	2008	2007	2008	2007	2008	2007	2008	2007
Edat																
Menys de 25	23,3	25,7	19,2	26,5	22,2	25,9	21,5	26,0	23,6	25,4	24,6	23,7	22,0	24,6	23,8	24,6
Entre 25 i 44	40,8	36,7	32,6	34,1	47,2	49,2	40,9	41,7	41,5	36,7	41,2	42,0	47,1	48,4	44,3	44,6
Entre 45 i 64	27,1	28,1	34,0	29,6	20,1	18,1	26,4	24,1	25,9	28,1	28,4	28,2	18,1	15,2	23,1	22,1
Més de 64	8,7	9,4	14,2	9,9	10,5	6,9	11,3	8,2	9,0	9,7	5,8	6,1	12,9	11,9	8,8	8,7
No contestat	0,0	0,0	0,0	0,0	0,0	0,0	0,0	0,0	0,0	0,0	0,0	0,0	0,0	0,0	0,0	0,0
Motiu del viatge																
Oci i vacances	94,1	94,1	98,6	98,2	84,0	83,5	91,7	91,8	95,3	93,5	98,5	98,4	89,3	90,1	94,1	94,1
Feina i negocis	2,2	4,0	0,7	0,6	9,0	8,3	4,6	4,1	2,5	4,5	0,4	0,4	6,3	5,4	3,1	3,1
Estudis	0,2	0,0	0,0	0,0	0,5	0,6	0,3	0,3	0,2	0,1	0,0	0,0	0,3	0,3	0,3	0,2
Serveis personals	2,8	1,3	0,5	0,4	4,3	5,1	2,3	2,5	1,3	1,3	0,7	0,8	3,0	2,6	1,8	1,6
Altres	0,7	0,6	0,3	0,7	2,1	2,5	1,1	1,4	0,7	0,7	0,4	0,4	1,0	1,7	0,7	1,0
Allotjament																
Hotels i similars	69,1	78,1	73,2	79,5	61,4	56,3	69,3	70,9	69,8	78,1	85,1	83,8	62,4	65,5	74,2	75,1
Allotjament en propietat	11,6	6,9	2,2	3,1	7,5	9,1	5,2	6,0	8,6	4,8	2,5	2,2	7,6	5,5	5,4	4,5
Allotjament llogat	6,1	3,2	21,4	10,7	15,1	12,7	15,8	10,1	6,5	3,8	7,9	9,1	8,8	9,2	7,2	7,4
Casa d'amics o familiars	12,1	11,2	2,4	5,9	12,7	17,1	7,9	10,6	13,6	12,6	4,2	4,7	16,5	15,6	10,8	10,9
Càmping	0,1	0,0	0,0	0,0	1,4	1,4	0,7	0,6	0,1	0,0	0,0	0,1	1,6	0,9	0,8	0,7
Altres	0,9	0,6	0,7	0,7	1,8	3,4	1,2	1,7	1,5	0,7	0,3	0,2	3,1	3,4	1,6	1,5
Paquet turístic																
Viatja amb paquet turístic	43,4	51,6	77,8	64,2	29,3	36,1	53,3	52,3	42,7	52,7	68,6	72,1	27,3	33,0	49,5	53,1
Ús d'Internet	81,6	57,7	54,8	58,7	48,0	49,0	50,7	56,3	46,7	44,8	47,7	34,9	34,4	35,2	47,4	36,9
No ús d'Internet	18,4	42,3	45,2	41,3	52,0	51,0	49,3	43,7	53,3	55,2	52,3	65,1	65,6	64,8	52,6	63,1

Continua

QUADRE I-65. PERFIL DEL TURISTA (2007-2008)

Atributs	Menorca								Illes Pitiüses							
	Alemany		Britànic		Espanyol		Total		Alemany		Britànic		Espanyol		Total	
	2008	2007	2008	2007	2008	2007	2008	2007	2008	2007	2008	2007	2008	2007	2008	2007
Paquet turístic																
No viatja amb paquet turístic	56,6	48,4	22,2	35,8	70,7	63,9	46,7	47,7	57,3	47,3	31,4	27,9	72,7	67,0	50,5	46,9
Ús d'Internet	64,5	69,7	70,2	87,2	68,3	72,0	68,4	77,2	67,9	51,1	73,1	65,7	67,0	69,6	68,8	66,3
No ús d'Internet	35,5	30,3	29,8	12,8	31,7	28,0	31,6	22,8	32,1	48,9	26,9	34,3	33,0	30,4	31,2	33,7

*2008: Dades provisionals.

Font: CITTIB.

QUADRE I-66. GRAU DE REPETICIÓ DELS TURISTES 2007-2008

	Illes Balears								Mallorca							
	Alemany		Britànic		Espanyol		Total		Alemany		Britànic		Espanyol		Total	
	2008	2007	2008	2007	2008	2007	2008	2007	2008	2007	2008	2007	2008	2007	2008	2007
1	5,7	10,3	7,9	8,0	4,9	8,3	6,6	8,9	5,3	10,4	6,4	8,2	3,5	8,5	5,6	9,3
2	11,5	13,9	12,5	12,9	11,0	12,4	11,6	13,6	11,8	14,2	10,7	14,0	10,9	11,1	11,3	13,5
3	11,7	10,5	9,8	12,1	10,7	10,8	10,6	11,0	12,0	10,1	8,6	12,2	10,0	10,8	10,4	11,0
4	7,3	9,6	8,2	10,3	7,0	8,3	7,4	9,1	7,6	9,5	7,9	10,8	7,2	8,3	7,6	9,5
5	7,0	5,6	7,9	6,5	7,1	5,3	7,2	5,8	7,3	5,6	8,7	5,7	7,9	5,7	7,7	5,7
6	6,2	4,1	5,8	4,1	6,4	3,6	6,1	3,9	6,2	4,0	7,7	4,0	7,8	4,2	6,7	4,0
7	4,1	4,1	4,7	3,9	3,4	3,9	4,1	3,6	4,3	4,0	5,5	3,2	4,1	4,1	4,6	3,5
8	2,5	1,1	1,9	2,9	1,9	1,3	2,0	1,7	2,6	1,0	2,3	2,6	2,3	1,3	2,3	1,6
9	1,0	0,9	0,6	1,0	0,5	0,6	0,6	0,8	1,0	1,0	0,8	0,8	0,4	0,6	0,7	0,8
10 o més	25,5	14,9	17,7	15,2	26,3	17,0	22,3	15,6	25,6	14,7	22,2	14,7	30,2	15,6	24,5	14,9
Mai	17,5	24,9	23,0	23,1	20,8	28,4	21,5	25,9	16,2	25,5	19,2	23,8	15,8	29,7	18,6	26,2
	Menorca								Illes Pitiüses							
1	8,0	10,6	9,9	3,6	7,5	9,7	8,7	7,4	10,1	9,7	12,3	10,6	6,9	6,8	10,0	8,0
2	9,0	9,2	21,8	9,0	11,6	13,7	15,9	12,9	8,1	11,1	12,8	11,8	10,9	15,4	10,6	14,6
3	8,7	6,6	10,8	13,0	10,1	9,8	10,5	10,7	8,2	15,9	13,5	11,1	12,8	11,5	11,4	11,6
4	2,7	17,5	7,0	8,2	7,0	9,8	7,1	9,2	3,8	9,5	10,2	9,8	6,5	7,2	7,1	7,5
5	11,6	4,4	3,6	8,8	6,5	3,9	5,4	6,0	2,1	6,4	7,8	7,6	5,6	5,0	5,6	5,8
6	4,2	0,7	0,8	6,2	4,7	1,9	3,1	3,7	6,2	7,0	2,1	3,1	3,8	3,2	4,8	3,4
7	2,6	9,0	1,1	5,5	1,9	2,3	1,6	4,2	2,4	3,6	4,2	4,9	2,6	4,3	3,3	3,7
8	0,4	1,0	0,7	3,7	1,2	0,6	0,9	2,0	1,9	3,0	1,0	3,4	1,4	1,5	1,3	2,1
9	0,5	0,2	0,0	2,9	0,8	0,4	0,4	1,5	0,3	0,1	0,1	0,0	0,6	0,8	0,4	0,4
10 o més	29,4	17,3	5,9	15,6	21,4	19,6	14,5	16,9	22,3	16,2	9,4	17,1	19,6	19,1	15,9	18,1
Mai	22,8	23,3	38,3	23,5	27,4	28,4	31,9	25,7	34,5	17,6	26,6	20,6	29,2	25,3	29,7	24,8

Font: CITTIB.

QUADRE I-67. GRAU DE SATISFACCIÓ DELS TURISTES A LES ILLES BALEARS (2007-2008)

Any 2007							
	Total	% total	Turistes estrangers	% turistes estrangers	Turistes nacionals	% turistes nacionals	
TOTAL	13.275.246		9.830.361		3.444.885		
Valoració del viatge a les Illes Balears	1	630	0,00	316	0,00	314	0,01
	2	4.016	0,03	3.182	0,03	834	0,02
	3	7.920	0,06	5.750	0,06	2.171	0,06
	4	23.029	0,17	17.939	0,18	5.090	0,15
	5	93.325	0,70	59.742	0,61	33.583	0,97
	6	317.570	2,39	207.925	2,12	109.645	3,18
	7	1.552.636	11,70	1.044.728	10,63	507.907	14,74
	8	3.585.608	27,01	2.403.574	24,45	1.182.034	34,31
	9	3.641.019	27,43	2.896.007	29,46	745.012	21,63
	10	4.049.492	30,50	3.191.196	32,46	858.296	24,92
			100,00		100,00		100,00
Valoració mitjana	8,69		8,76		8,46		

Any 2008							
	Total	% total	Turistes estrangers	% turistes estrangers	Turistes nacionals	% turiste nacionals	
TOTAL	13.090.748		9.926.660		3.164.088		
Valoració del viatge a les Illes Balears	1	2.721	0,02	1.591	0,02	1.130	0,04
	2	2.910	0,02	1.724	0,02	1.186	0,04
	3	19.212	0,15	13.252	0,13	5.960	0,19
	4	40.853	0,31	27.988	0,28	12.864	0,41
	5	124.430	0,95	83.592	0,84	40.838	1,29
	6	416.661	3,18	292.141	2,94	124.520	3,94
	7	1.954.989	14,93	1.419.113	14,30	535.876	16,94
	8	4.340.030	33,15	3.313.932	33,38	1.026.098	32,43
	9	3.967.608	30,31	3.091.449	31,14	876.159	27,69
	10	2.221.334	16,97	1.681.878	16,94	539.456	17,05
			100,00		100,00		100,00
Valoració mitjana	8,38		8,40		8,30		

Font: CITTIB.

9.12.

EL NIVELL DE FIDELITZACIÓ I DE SATISFACCIÓ DELS TURISTES NACIONALS ARRIBATS A LES BALEARS

El grau de fidelització és força elevat. Així, el 82,5% del total dels alemanys ja havien visitat les Balears amb anterioritat. En el cas dels britànics és el 77%, i en el cas dels espanyols és el 79,2%. D'aquests, el percentatge dels que han visitat les Balears deu o més vegades és el 26,3% en el cas dels espanyols, el 25,5% en el cas dels alemanys i el 17,7% en el cas dels britànics, i els que les han visitades fins a tres vegades és l'11,7% en el cas dels alemanys, el 10,6% en el cas dels espanyols i el 9,8% en el cas dels britànics. (Vegeu el quadre I-66.)

Quant al grau de satisfacció del turisme nacional, és bastant elevat: en una escala de l'1 al 10, el grau de satisfacció és d'un 8,38 (0,31 dècimes menys que la mateixa valoració de l'any anterior). (Vegeu el quadre I-67.)

Quant al grau de satisfacció del turisme estranger, és superior al del turisme nacional, ja que, en una escala de l'1 al 10, el seu grau de satisfacció és d'un 8,40 (0,36 dècimes menys que la mateixa valoració de l'any anterior).

9.13.

L'OFERTA TURÍSTICA A LES BALEARS

En aquest subapartat estudiem l'oferta d'allotjament, el nivell d'ocupació, la rendibilitat, el tot inclòs i l'oferta complementària.

9.13.1. LA CAPACITAT DE L'OFERTA D'ALLOTJAMENT PER ILLES

En aquest epígraf analitzam els aspectes següents de l'oferta turística reglada:⁴³ la capacitat de l'oferta d'allotjament per illes i la capacitat de l'oferta d'allotjament per categories.

9.13.1.1. La capacitat de l'oferta d'allotjament per illes

Per illes, Mallorca disposa del 67,4% del total de places de les Balears, amb una pèrdua de 2.068 places (-0,7%). Eivissa en té el 18,9%, amb una pèrdua de 32 places (0%). Menorca disposa de l'11,8% de places, amb un augment de 189 (0,4%), i Formentera en té l'1,8%, amb un increment de 24 places (0,3%) respecte a l'any passat. (Vegeu el quadre I-68.)

L'oferta reglada es distribueix de la manera següent: els hotels⁴⁴ tenen una quota del 76,9% i un descens de 49 pla-

43. La capacitat d'allotjament de les Illes Balears pot ser de dos tipus: reglada o no reglada. La reglada es recull en l'anuari del CITTIB, i la no reglada s'obté a partir d'altres fonts no oficials, que es poden consultar en la *Memòria del CES 2004*.

44. L'oferta hotelera conté tota l'oferta reglada excepte apartaments, hotels rurals, turisme d'interior, agroturismes i càmpings.

QUADRE I-68. CAPACITAT D'ALLOTJAMENT TURÍSTIC REGLAT DE LES BALEARS (2008)

Illes	Hotels (x)		Var. 08/07		Apartaments		Var. 08/07	
	Places 07	Places 08	Places	%	Places 07	Places 08	Places	%
(31.12.08)								
Mallorca	234.984	234.860	-124	-0,1	48.496	46.340	-2.156	-4,4
Eivissa	55.288	55.274	-14	0,0	23.219	23.201	-18	-0,1
Formentera	4.677	4.689	12	0,3	3.019	3.019	0	0,0
Subtotal Pitiüses (y)	59.965	59.963	-2	0,0	26.238	26.220	-18	-0,1
Menorca	27.782	27.859	77	0,3	20.839	20.939	100	0,5
Balears	322.731	322.682	-49	0,0	95.573	93.499	-2.074	-2,2
Distribució %	75,9	76,2			22,5	22,1		

Illes	Agroturisme (z)		Var. 08/07		Càmping		Var. 08/07	
	Places 07	Places 08	Places	%	Places 07	Places 08	Places	%
(31.12.08)								
Mallorca	3.458	3.670	212	6,1	500	500	0	0,0
Eivissa	302	302	0	0,0	1.223	1.223	0	0,0
Formentera	0	12	12		0	0	0	0,0
Subtotal Pitiüses (y)	302	314	12	4,0	1.223	1.223	0	0,0
Menorca	271	283	12	4,4	1.039	1.039	0	0,0
Balears	4.031	4.267	236	5,9	2.762	2.762	0	0,0
Distribució %	0,9	1,0			0,6	0,7		

Illes	Total		Var. 08/07		Distribució de les places
	Places 07	Places 08	Places	%	
(31.12.08)					
Mallorca	287.438	285.370	-2.068	-0,7	67,4
Eivissa	80.032	80.000	-32	0,0	18,9
Formentera	7.696	7.720	24	0,3	1,8
Subtotal Pitiüses (y)	87.728	87.720	-8	0,0	20,7
Menorca	49.931	50.120	189	0,4	11,8
Balears	425.097	423.210	-1.887	-0,4	100,0
Distribució %	100,0	100,0			

(y): Suma d'Eivissa i Formentera.

(x): Vegeu el quadre I-116.

(z): S'hi inclouen hotels rurals, agroturismes i turisme d'interior.

Font: El turisme a les Illes Balears. 2007/8 (Conselleria de Turisme).

ces (0%); els apartaments turístics representen el 22,1%, amb un descens de 2.074 places (-2,2%); el turisme rural, en sentit ampli,⁴⁵ disposa d'unes 4.267 places, amb una quota de l'1% i un augment de 236 places (5,9%), i els càmpings tenen unes 2.762 places, amb una quota del 0,7%, a l'igual que l'any passat. Formentera, oficialment, no disposa d'establiments de càmpings, i el 2007 introdueix 12 places de turisme rural. En general, la tendència dels darrers anys és que els allotjaments de tipus rural són els que presenten un creixement més gran. La part més gran de l'oferta reglada d'allotjament turístic (el 98,3%) continuen essent els hotels i els apartaments.

9.13.1.2. La capacitat de l'oferta d'allotjament per categories

Quant a una distribució i evolució per categories de l'allotjament reglat a les Balears, només amb referència al grup d'hotels en sentit ampli, tenim les dades següents: el 0,5% per als inferiors a una estrella (cases d'hostes, fondes i pensions), que disminueixen un 2,8%; els hotels d'una estrella són el 4,4%, amb un descens de 1,5%; el 10,3% és per als hotels de dues estrelles, que han disminuït un 2,4%; el 53,3% és per als hotels de tres estrelles, que han disminuït un 1,9%; els hotels de quatre estrelles representen el 29% i han augmentat un 4,8%, i finalment els de cinc estrelles suposen el 2,3%, amb un increment del 0,6%. (Vegeu el quadre I-69.)

Segons la tipologia dels allotjaments turístics, la classificació queda de la manera següent: el 62% hotels, amb una dismi-

nució del 0,2%; el 27,6% hotels apartaments, amb una augment de l'1%; el 2,8% hostals residència, amb un descens de l'1,1%; el 2,5% hostals, amb un descens del 6,6%; el 2,4% ciutats de vacances, igual que l'any anterior; l'1,3% hotels residència, amb un augment del 6,9%; el 0,8% apartaments residència, igual que l'any anterior, i el 0,5% els de tipus inferiors (cases d'hostes, pensions i fondes), que disminueix un 2,8%.

És notable la progressiva pèrdua de quota de les categories inferiors a favor de les superiors en els darrers anys, encara que es produeix un descens del nombre total de places amb un resultat net de -61 places, un descens del 0,02%. La mitjana del nombre de places per establiment es manté igual que l'any passat amb 161,8.

9.13.2. EL NIVELL D'OCUPACIÓ DELS ESTABLIMENTS TURÍSTICS

En aquest subapartat analitzam els aspectes següents de l'oferta turística: el nivell d'ocupació dels establiments turístics a les Balears i per illes.

Les notes metodològiques del CITTIB indiquen que l'enquesta mensual d'ocupació de la planta oberta analitza l'activitat dels establiments hotelers i dels apartaments turístics de les Illes Balears ubicats en unes zones turístiques delimitades, de manera que exclou de l'àmbit d'estudi les tres tipologies de turisme rural, els càmpings turístics, els habitatges de vacances, els establiments parahotelers que no s'inclouen en les categories definides per la

45. Inclou els hotels rurals, els agroturismes i el turisme d'interior.

QUADRE I-69. TIPUS I CATEGORIES DE L'OFERTA HOTELERA (SENTIT AMPLI) DE BALEARS (2008)

Places d'hotels i resta oferta reglada	Altres inferiors	Hotels 1 estrella	Hotels 2 estrelles	Hotels 3 estrelles	Hotels 4 estrelles	Hotels 5 estrelles	Oferta total 07	Oferta total 08	Var. 08/07 Places	%	Distribució %
Hotels	3.971	16.840	118.774	54.616	5.927	200.596	200.128	-468	-0,2	62,0	
Hotel residència	883	1.701	1.184	374	3.875	4.142	267	6,9	1,3		
Hotel apartament	210	3.095	45.671	38.692	1.510	88.308	89.178	870	1,0	27,6	
Residència apartament	172	1.264	1.054	42	2.532	2.532	0	0,0	0,8		
Hostal	4.019	3.424	682	8.703	8.125	-578	-6,6	2,5			
Hostal residència	5.065	3.587	324	9.079	8.976	-103	-1,1	2,8			
Ciutat vacances		3.441	4.439	7.880	7.880	0	0,0	2,4			
Altres d'inferiors*	1.709			1.758	1.709	-49	-2,8	0,5			
Totals (places)	1.709	14.320	33.352	172.128	93.724	7.437	322.731	322.670	-61	0,0	100,0
Variació places	-49	-212	-815	-3338	4307	46	-61				
% variació	-2,8	-1,5	-2,4	-1,9	4,8	0,6	-0,02				
% distribució	0,5	4,4	10,3	53,3	29,0	2,3	100,0				

* Cases d'hostes, fondes i pensions.

Font: *El turisme a les Illes Balears. 2008* (Conselleria de Turisme).

Llei general del turisme de les Illes Balears i tots els establiments ubicats fora de la zona turística.

Els resultats globals de les Balears indiquen un descens de la mitjana anual de la taxa de l'ocupació de la planta oberta d'-1,8 punts, que se situa en el 75%.⁴⁶ Els de Mallorca indiquen un descens de -0,5 punts, de manera que se situa en el 77,4% (el màxim de les Balears). Els de Menorca indiquen un empitjorament de l'ocupació sobre planta oberta de -6,5 punts, de manera que se situa en el 69,5%. Els d'Eivissa indiquen un empitjorament de l'ocupació sobre la planta oberta de -4 punts, de manera que se situa en el 68,9%. Els de Formentera també indiquen una disminució de l'ocupació sobre la planta oberta de -9,5 punts (el més acusat de les Balears), de manera que se situa en el 58,6% (el mínim de les Balears). (Vegeu el quadre I-70.)

Aquests mateixos resultats respecte a la taxa d'ocupació de les places obertes sobre la planta total per a les Balears indiquen, una disminució de l'ocupació d'-1 punt, que se situa en el 55,3%.⁴⁷ A Mallorca les dades indiquen un empitjorament de l'ocupació de -1,3 punts, i se situa en el 59% (el màxim de Balears). A Menorca les dades indiquen, en canvi, una millora de 1,6 punts, i se situa en el 48,7%. A Eivissa les dades indiquen, en canvi, un empitjorament del -1,4% (el més acusat de Balears), i se situa en el 47%. A Formentera les dades indiquen,

en canvi, una millora de 2,8 punts (el màxim de Balears), i se situa en el 45,2%. (Vegeu el quadre I-71.)

Finalment, la taxa efectiva d'ocupació mostra una caiguda de -1,8 punts.⁴⁸ A Mallorca les dades indiquen una caiguda de -1,3 punts, i se situa en el 45,7%. A Menorca les dades indiquen un empitjorament de -1,9 punts, i se situa en el 33,8%. A Eivissa les dades indiquen una caiguda de -2,9 punts, i se situa en el 32,4%. A Formentera les dades indiquen una caiguda de -2,4 punts, i se situa en el 26,49%, el percentatge més baix de les Balears. (Vegeu el quadre I-72.)

9.13.3. EL TOT INCLÒS

Segons les dades oficials del Servei d'Inspecció de Turisme de la Conselleria de Turisme, quant als hotels que ofereixen el tot inclòs en exclusivitat i que fan referència només a Mallorca, s'ha passat de 36 establiments el 2007 a 40 el 2008. Per categories, el 92,5% de les places es concentra en els hotels de tres i quatre estrelles, amb un total de 37 hotels, la qual cosa suposa el 8,4% del total d'hotels a Mallorca d'aquesta categoria. (Vegeu el quadre I-73.)

Quant a la capacitat, els establiments turístics d'entre 201 a 400 places i d'entre 501 a 1.000 places concentren el 92,5% del total dels establiments, amb un total de 37 establiments.

46. Representa el percentatge del total de places ocupades sobre el total de places obertes.

47. Representa el percentatge de places obertes sobre el total de places.

48. Representa el percentatge del total de places ocupades sobre el total de places.

QUADRE I-70. TAXA DE L'OCUPACIÓ DE LA PLANTA OBERTA (2007-2008)

	Illes Balears				Mallorca				Menorca				Eivissa				Formentera			
	2007		2008		2007		2008		2007		2008		2007		2008		2007		2008	
	Punts var. sobre any anterior		Punts var. sobre any anterior		Punts var. sobre any anterior		Punts var. sobre any anterior		Punts var. sobre any anterior		Punts var. sobre any anterior		Punts var. sobre any anterior		Punts var. sobre any anterior		Punts var. sobre any anterior		Punts var. sobre any anterior	
Gener	44,3	47,7	3,4		46,6	48,2	1,6		42,1	55,0	12,9		22,2	32,4	10,2		—	—	—	—
Febrer	56,9	55,7	-1,2		57,7	54,7	-3,0		56,1	58,8	2,7		48,9	65,7	16,8		—	—	—	—
Març	67,7	64,7	-3,0		67,4	63,8	-3,6		78,7	82,5	3,8		68,1	65,2	-2,9		—	—	—	—
Abril	60,1	62,9	2,8		59,7	62,7	3,0		65,4	77,3	11,9		66,7	56,2	-10,5		13,2	4,3	-8,9	
Mai	60,5	63,9	3,4		67,1	69,1	2,0		46,3	47,4	1,1		45,0	55,1	10,1		33,5	32,2	-1,3	
Juny	80,7	78,0	-2,7		82,9	82,2	-0,7		77,7	63,5	-14,2		74,3	72,4	-1,9		69,5	63,2	-6,3	
Juliol	93,4	87,5	-5,9		94,1	91,4	-2,7		91,6	81,1	-10,5		92,0	79,0	-13,0		89,4	73,5	-15,9	
Agost	96,3	92,4	-3,9		95,9	93,9	-2,0		96,6	92,1	-4,5		97,7	87,8	-9,9		95,9	80,7	-15,2	
Setembre	83,9	79,4	-4,5		85,8	84,8	-1,0		84,2	71,6	-12,6		77,6	67,1	-10,5		70,1	49,9	-20,2	
Octubre	61,4	60,9	-0,5		65,3	66,3	1,0		51,3	45,0	-6,3		50,8	45,4	-5,4		34,4	35,8	1,4	
Novembre	59,3	56,2	-3,1		63,1	56,7	-6,4		48,2	72,6	24,4		41,7	38,5	-3,2		—	—	—	—
Desembre	50,1	45,0	-5,1		54,1	47,9	-6,2		54,7	50,7	-4,0		19,5	23,8	4,3		—	—	—	—
Total	76,8	75,0	-1,8		77,9	77,4	-0,5		76,0	69,5	-6,5		72,9	68,9	-4,0		68,1	58,6	-9,5	

Font: CITTIB. Enquesta d'ocupació dels establiments turístics de les Illes Balears, 2008.

QUADRE I-71. TAXA D'OCCUPACIÓ DE LES PLACES OBERTES SOBRE LA PLANTA TOTAL (2007-2008)

	Illes Balears		Mallorca		Menorca		Eivissa		Formentera						
	Punts var. sobre any anterior		Punts var. sobre any anterior		Punts var. sobre any anterior		Punts var. sobre any anterior		Punts var. sobre any anterior						
	2007	2008	2007	2008	2007	2008	2007	2008	2007	2008					
Gener	11,0	9,6	14,5	13,1	-1,4	1,6	2,0	0,4	5,3	2,2	-3,1	—	—		
Febrer	17,2	17,0	-0,2	22,4	22,3	-0,1	3,3	3,8	0,5	8,2	7,4	-0,8	—		
Març	23,3	24,4	1,1	30,0	31,6	1,6	4,4	8,5	4,1	12,7	10,3	-2,4	—		
Abril	47,2	34,8	-12,4	64,4	46,5	-17,9	12,3	10,9	-1,4	13,2	10,9	-2,3	6,0	0,7	-5,3
Mai	94,7	95,4	0,7	96,4	96,9	0,5	91,8	91,8	0,0	91,2	92,4	1,2	83,0	88,7	5,7
Juny	99,9	99,7	-0,2	99,9	100	0,1	100	100	0,0	100	98,3	-1,7	100	100	0,0
Juliol	100	99,8	-0,2	100	99,8	-0,2	100	100	0,0	100	100	0,0	100	100	0,0
Agost	100	99,9	-0,1	100	99,8	-0,2	100	100	0,0	100	100	0,0	100	100	0,0
Setembre	99,6	99,5	-0,1	99,7	99,6	-0,1	98,8	99,8	1,0	100	98,8	-1,2	100	100	0,0
Octubre	89,5	84,6	-4,9	93,1	92,8	-0,3	88,9	66,0	-22,9	74,0	66,7	-7,3	99,0	88,3	-10,7
Novembre	8,6	10,2	1,6	10,2	12,0	1,8	3,1	8,3	5,2	6,7	5,9	-0,8	—	—	—
Desembre	6,9	6,3	-0,6	8,6	7,8	-0,8	2,1	1,8	-0,3	4,3	4,2	-0,1	—	—	—
Total	56,3	55,3	-1,0	60,3	59,0	-1,3	47,1	48,7	1,6	48,4	47,0	-1,4	42,4	45,2	2,8

Font: Conselleria de Turisme (CITIB). Dades informatives 2008. El turisme a les Illes Balears.

QUADRE I-72. TAXA EFECTIVA D'OCCUPACIÓ (2007-2008)

	Illes Balears			Mallorca			Menorca			Eivissa			Formentera		
	Punts var. sobre any anterior		2008	Punts var. sobre any anterior		2008	Punts var. sobre any anterior		2008	Punts var. sobre any anterior		2008	Punts var. sobre any anterior		2008
	2007	2008		2007	2008		2007	2008		2007	2008		2007	2008	
Gener	4,87	4,58	-0,29	6,76	6,31	-0,44	0,67	1,10	0,43	1,18	0,71	-0,46	—	—	—
Febrer	9,79	9,47	-0,32	12,92	12,20	-0,73	1,85	2,23	0,38	4,01	4,86	0,85	—	—	—
Març	15,77	15,79	0,01	20,22	20,16	-0,06	3,46	7,01	3,55	8,65	6,72	-1,93	—	—	—
Abril	28,37	21,89	-6,48	38,45	29,16	-9,29	8,04	8,43	0,38	8,80	6,13	-2,68	0,79	0,03	-0,76
Maig	57,29	60,96	3,67	64,68	66,96	2,27	42,50	43,51	1,01	41,04	50,91	9,87	27,81	28,56	0,76
Juny	80,62	77,77	-2,85	82,82	82,20	-0,62	77,70	63,50	-14,20	74,30	71,17	-3,13	69,50	63,20	-6,30
Juliol	93,40	87,33	-6,08	94,10	91,22	-2,88	91,60	81,10	-10,50	92,00	79,00	-13,00	89,40	73,50	-15,90
Agost	96,30	92,31	-3,99	95,90	93,71	-2,19	96,60	92,10	-4,50	97,70	87,80	-9,90	95,90	80,70	-15,20
Setembre	83,56	79,00	-4,56	85,54	84,46	-1,08	83,19	71,46	-11,73	77,60	66,29	-11,31	70,10	49,90	-20,20
Octubre	54,95	51,52	-3,43	60,79	61,53	0,73	45,61	29,70	-15,91	37,59	30,28	-7,31	34,06	31,61	-2,44
Novembre	5,10	5,73	0,63	6,44	6,80	0,37	1,49	6,03	4,53	2,79	2,27	-0,52	—	—	—
Desembre	3,46	2,84	-0,62	4,65	3,74	-0,92	1,15	0,91	-0,24	0,84	1,00	0,16	—	—	—
Total	43,24	41,48	-1,76	46,97	45,67	-1,31	35,80	33,85	-1,95	35,28	32,38	-2,90	28,87	26,49	-2,39

Font: Conselleria de Turisme (CITIB). Dades informatives 2008. El turisme a les Illes Balears.

QUADRE I-73. TOT INCLÒS A MALLORCA (ESTABLIMENTS EXCLUSIUS DE TOT INCLÒS)

Per categories				
	Nombre d'establiments		% sobre el total d'establiments	
	2007	2008	2007	2008
1 clau		3	0,0	7,5
2 estrelles	2		5,6	0,0
3 estrelles	26	29	72,2	72,5
4 estrelles	8	8	22,2	20,0
Total	36	40	100	100
Per capacitat (places)				
De 101 a 200	2	3	5,6	7,5
De 201 a 400	13	16	36,1	40,0
De 401 a 500	5	10	13,9	25,0
De 501 a 1.000	14	11	38,9	27,5
Més de 1.000	2		5,6	0,0
Total	36	40	100	100

Font: Servei d'Inspecció i Estratègia Turística. Conselleria de Turisme.

QUADRE I-74. NOMBRE I CAPACITAT DELS ESTABLIMENTS A LES ILLES BALEARS (2008)

	Restaurants		Cafeteries		Bars		Total	
	Establiments	Places	Establiments	Places	Establiments	Places	Establiments	Places
Mallorca	2.927	202.124	1.588	79.474	3.558	131.781	8.073	413.379
Menorca	470	30.833	202	9.681	371	16.880	1.043	57.394
Eivissa	855	67.077	474	25.585	481	27.538	1.810	120.200
Formentera	110	7.983	38	1.718	50	2.433	198	12.134
Total	4.362	308.017	2.302	116.458	4.460	178.632	11.124	603.107

Font: CITTIB.

9.13.4. L'OFERTA COMPLEMENTÀRIA

Les dades de l'oferta complementària que ha recollit l'anuari del CITTIB fan referència a l'oferta de restaurants, cafeteries i bars. En total, són 11.124 establiments i 603.107 places, amb una mitjana de 54,2 places per establiment. (Vegeu el quadre I-74.)

Per segments de l'oferta complementària, cal destacar per ordre d'importància quant al nombre de places els restaurants, amb 308.017 places (el 51,1%); els bars, amb 178.632 places (29,6%), i les cafeteries, amb 116.458 places (el 19,3% restant).

Per illes, Mallorca representa el 68,5% del total de places, Eivissa el 19,9%, Menorca el 9,5% i Formentera el 2% restant.

QUADRE I-75. PRODUCTES TURÍSTICS A LES ILLES BALEARS (2008)

Conceptes	Nàutic		Golf		Cicloturisme		Creuers	
	2008	% Var. 08/07	2008	% Var. 08/07	2008	% Var. 08/07	2008	% Var. 08/07
Turistes	324.522	2,8	112.752	1,8	88.500	2,9	978.438	4,4
Estada mitjana (dies)	14,85	-0,3	9,85	0,0	9,65	-0,2	1,49	0,0
Despesa total per persona i dia (euros)	129,00	2,7	211,00	1,9	105,50	1,0	62,00	1,6
Despesa directa a les Illes Balears per persona i dia (euros)	90,00	3,3	109,00	1,9	41,50	1,2
Despesa per persona i dia en origen (euros)	39,00	1,3	102,00	2,0	64,00	0,8
Despesa al país d'origen que reverteix a les Illes Balears (euros)	21,45	1,3	56,10	2,0	35,20	0,8
Despesa total per persona i dia que reverteix a les Illes Balears (euros)	111,45	2,9	165,10	1,9	76,70	1,0
Despesa total (milions d'euros)	621,67	5,2	234,34	3,7	90,63	2,7
Despesa total directa a les Illes Balears (milions d'euros)	433,72	5,8	121,06	3,7	35,97	3,9
Despesa total al país d'origen (milions d'euros)	187,95	3,9	113,28	3,8	54,66	2,0
Despesa total al país d'origen que reverteix a les Illes Balears (milions d'euros)	103,37	3,8	62,30	3,8	30,06	3,5
Ingressos totals per turisme a les Illes Balears (milions d'euros)	537,09	5,5	183,36	3,7	66,04	3,0	91,35	6,5

Font: CITTIB i CAEB.

9.13.5. LA DIVERSIFICACIÓ DELS PRODUCTES TURÍSTICS

Amb relació a l'oferta d'altres productes, els estudis de la CAEB destaquen l'oferta del turisme nàutic, de golf, de creuers i de cicloturisme. (Vegeu el quadre I-75.)

D'aquestes dades cal destacar el següent:

- El turista nàutic (iot propi o de lloguer), amb una estimació de 324.522 turistes

i de 14,85 dies d'estada mitjana, va generar prop de 129 euros per persona i dia i un total de 537,1 milions d'euros. A més d'aquesta quantitat, s'hi hauria d'afegir la que generen les diverses regates que tenen lloc a les Balears, la més emblemàtica de les quals és la Copa del Rei, a Palma, en què participen aproximadament dues mil quatre-centes persones, amb una mitjana d'11 dies d'estada. Els participants gasten 340 euros per persona i dia, cosa que

dóna un total de 9 milions d'euros (segons un estudi de la Cambra de Comerç de Mallorca i de les Pitiüses). Igualment, la Cambra ha estimat que el xàrter nàutic mou 104.537 turistes, els quals fan una estada mitjana d'11,8 dies i una despesa mitjana per pax/dia que reverteix a les Illes Balears de 170 euros, la qual cosa explica una despesa total que reverteix a les Illes Balears de 209,7 milions d'euros.

- El turista de creuer,⁴⁹ encara que no té la qualificació estadística de «turista», va generar uns ingressos de 91,35 milions d'euros, amb un total de 978.438 turistes que varen gastar 62 euros per-hom al dia.
- El turista de golf va generar un total de 186,4 milions d'euros d'ingressos a les Balears, repartits entre els 112.752 golfistes⁵⁰ arribats i que varen gastar 211 euros per dia i per persona (amb una estada mitjana de 9,9 dies).
- El cicloturista va generar uns 105,5 euros per persona i dia, amb un total de 88.500 cicloturistes,⁵¹ amb una mitjana de 9,7 dies d'estada i amb un total d'ingressos de 66 milions d'euros.

9.13.6. EL TURISME URBÀ A PALMA

També es pot destacar com una oferta diferenciada del turisme tradicional de les

Balears el que es coneix amb el nom d'hotels ciutats, que presenten un dinamisme prou important en els darrers anys. Palma ja té consolidat un turisme urbà prou important, en què el segment per destacar és el turisme de negocis i congressos. Per aquest motiu, Palma és l'única ciutat de les Balears que forma part de la xarxa de ciutats espanyoles que l'Institut de Turisme d'Espanya inclou en el seu estudi del turisme de negocis a Espanya en el seu informe sobre la demanda del mercat de reunions.

Altrament, d'acord amb les dades de l'estudi de la ciutat de Palma sobre el mercat de reunions, s'estima un nombre total de 286 reunions amb 21.924 inscrits, un 35,6% són reunions nacionals, i les reunions internacionals superen les de caràcter regional.

Les reunions promogudes des del sector privat representen més del 70,9% del total, el 91,6% de caràcter municipal, amb una preponderància procedent del sector econòmic i comercial i altres activitats sense especificar. Destaquen com a seus els hotels, les universitats i altres centres de reunió, amb una forta concentració als mesos d'abril a juny i setembre i novembre (el 66,7%), amb una mitjana de 50 a 150 delegats i una durada de 2,3 dies.

49. Palma s'ha col·locat com a segon port més important després de Barcelona en turisme de creuer. (Vegeu: *Horizonte 2020 del turismo español. Documento base*, pàg. 24.)

50. Inclou acompanyants.

51. Inclou acompanyants.

QUADRE I-76. OCUPATS A L'HOSITALATGE I RESTAURACIÓ (2007-2008)

Occupats a la restauració

	2007			2008								
	Assalariats	Restauració Autònoms	Total	Assalariats	Restauració Autònoms	Total						
Occupats 1r trimestre	18.233	8,71	10.105	0,78	28.338	5,75	19.124	4,89	10.201	0,96	29.326	3,49
Occupats 2n trimestre	32.174	6,48	11.996	1,24	44.170	5,00	32.798	1,94	11.931	-0,54	44.729	1,27
Occupats 3r trimestre	37.698	5,63	12.615	0,82	50.313	4,38	37.748	0,13	12.519	-0,76	50.267	-0,09
Occupats 4t trimestre	19.917	7,34	10.856	0,71	30.773	4,90	19.516	-2,01	10.759	-0,89	30.275	-1,62
Mitjana anual	27.006	6,71	11.393	0,90	38.398	4,91	27.297	1,08	11.353	-0,35	38.650	0,66

Occupats a l'hostalatge

	2007			2008								
	Assalariats	Hostalatge Autònoms	Total	Assalariats	Hostalatge Autònoms	Total						
Occupats 1r trimestre	20.433	12,60	949	-0,28	21.381	11,96	19.908	-2,57	960	1,19	20.868	-2,40
Occupats 2n trimestre	49.312	4,74	1.092	-0,46	50.404	4,63	48.566	-1,51	1.093	0,09	49.660	-1,48
Occupats 3r trimestre	57.483	5,55	1.184	-0,28	58.667	5,42	55.835	-2,87	1.185	0,11	57.020	-2,81
Occupats 4t trimestre	18.942	3,34	1.020	1,16	19.962	3,23	18.084	-4,53	1.005	-1,54	19.089	-4,37
Mitjana anual	36.542	5,91	1.061	0,02	37.604	5,73	35.599	-2,58	1.061	-0,05	36.660	-2,51

Occupats restauració i hostalatge

	2007			2008								
	Assalariats	Restauració Autònoms	Total	Assalariats	Restauració Autònoms	Total						
Occupats 1r trimestre	38.666	10,73	11.053	0,69	49.719	8,33	39.033	0,95	11.161	0,98	50.194	0,96
Occupats 2n trimestre	81.486	5,42	13.088	1,10	94.574	4,80	81.364	-0,15	13.025	-0,49	94.389	-0,20
Occupats 3r trimestre	95.182	5,58	13.799	0,73	108.980	4,94	93.583	-1,68	13.704	-0,68	107.287	-1,55
Occupats 4t trimestre	38.859	5,36	11.876	0,74	50.735	4,24	37.600	-3,24	11.764	-0,95	49.364	-2,70
Mitjana anual	63.548	6,25	12.454	0,82	76.002	5,32	62.895	-1,03	12.414	-0,33	75.310	-0,91

Font: Tresoreria General de la Seguretat Social. Ministeri de Treball i Afers Socials.

9.14.

L'OCUPACIÓ LABORAL EN EL SECTOR DE L'HOS- TALATGE I LA RESTAURACIÓ

Les dades per elaborar aquest apartat són les de la Tresoreria de la Seguretat Social que ha publicat el CITTIB. Aquestes dades corresponen a les activitats de l'hostalatge i la restauració i s'ofereixen per trimestres i per les categories d'assalariats i d'autònoms. (Vegeu el quadre I-76.)⁵²

Aquestes dades ens indiquen que la mitjana anual de l'ocupació total va arribar als 75.310, 692 ocupats menys que l'any passat, amb un decreixement del 0,91%. D'aquests ocupats, 62,9 mil són assalariats (el 83,5%), amb un decreixement de l'1%, i 12,4 mil són autònoms (el 16,5%), amb un decreixement del 0,3%. Per trimestres, l'estacionalitat de l'ocupació (diferència entre la punta trimestral màxima i la mínima) es pot estimar en 57,9 mil persones (més de 1.300 persones menys que l'any anterior). Tots els trimestres presenten un descens, llevat de primer, que presenta un creixement positiu, amb un 0,96%.

La restauració, amb 38.650 persones ocupades com a mitjana anual, representa el 51,3% del total, i l'hostalatge, amb 36.660 ocupats, representa el 48,7% restant. Amb relació a l'ocupació, la restauració creix 3,16 punts més que l'hostalatge,

ja que la taxa de creixement és del 0,66% i la de l'hostalatge és del -2,51%.⁵³ Pel que fa a la restauració, el trimestre que presenta un major creixement és el primer, amb una taxa positiva de l'ocupació del 3,49%, i el trimestre amb un pitjor creixement és el quart, que empitjora un 1,62%. Quant a l'hostalatge, en el primer trimestre es dona una taxa de creixement positiva, amb un 0,96%. La resta de trimestres pateixen un decreixement, i és el quart trimestre el que té un pitjor valor, amb un descens del 2,7% respecte al 2007.

La distribució entre els assalariats i els autònoms també presenta diferències significatives. Pel que fa a la restauració, els assalariats representen el 70,6% i els autònoms el 29,4%, mentre que en hostalatge el 97,1% són assalariats i el 2,9% són autònoms. Per trimestres, l'estacionalitat de l'ocupació en la restauració és de 20,9 mil persones, i en l'hostalatge, de 37,9 mil persones.

9.15.

PLA DEL TURISME ESPANYOL 2020

El Pla del Turisme Espanyol Horitzó 2020 i el Pla 08-12, que el desenvolupa, es varen aprovar per unanimitat a les sessions del Consell Espanyol de Turisme i de la Conferència Sectorial de Turisme fetes el

52. No ha estat possible trobar una millor disgregació de tres dígits.

53. Aquestes diferències també denoten el baix que representa la demanda dels residents en el cas de la restauració, molt per sobre de la que s'adreça cap a l'hostalatge, tot i que en els darrers anys aquesta s'intensifica.

7 de novembre de 2007. El Pla es va aprovar finalment per Acord del Consell de Ministres el 8 de novembre de 2007.

El Pla del Turisme Espanyol Horitzó 2020 és un projecte impulsat pel Ministeri d'Indústria, Turisme i Comerç i dut a terme pel mateix sector turístic. Des de l'inici, el Comitè Executiu del Consell Espanyol de Turisme n'ha impulsat l'execució i n'ha portat a terme el seguiment permanentment.

El Pla Turisme Espanyol Horitzó 2020 recull l'estratègia a mitjà i llarg termini per afrontar amb èxit els reptes dels sistema turístic espanyol en un procés que ha permès construir tot un seguit de solucions. D'aquesta manera, el Pla constitueix un nou procés de feina en la definició de polítiques turístiques a escala nacional, en el qual, per primera vegada, s'ha establert un esforç de reflexió estratègica a llarg termini i s'ha dissenyat una metodologia basada en sistemes de participació més amplis.

Per assolir la meta establerta i tenint en compte les orientacions estratègiques, les fortaleses i les debilitats actuals del sistema turístic espanyol, així com els reptes amb els quals s'enfronta amb vista a l'horitzó 2020, s'han definit cinc eixos claus, cadascun dels quals correspon a la consecució d'un objectiu i expressa els canvis significatius que s'han de produir en el sistema turístic espanyol, el compliment dels

quals permetran arribar a la meta fixada. Aquests eixos són els següents: eix nova economia turística, que desenvolupa per al sistema turístic espanyol els avantatges diferencials derivats d'una nova economia en la qual la innovació, el coneixement i la captació i el desenvolupament del talent siguin els actius estratègics clau per a la satisfacció del client i l'èxit del negoci; eix valor al client, que vol millorar el valor ofert al client amb experiències turístiques que diferenciïn i potenciïn la personalitat i el posicionament d'Espanya com a destinació turística i convertir la gestió de la relació amb el client i la seva satisfacció en el nou paradigma per al desenvolupament, la comercialització i la gestió dels productes; eix sostenibilitat del model, que intenta millorar la sostenibilitat del model turístic espanyol optimitzant els beneficis per unitat de capacitat de càrrega sostenible i d'inversió, i garantint la qualitat de l'entorn natural i cultural de cada lloc, la integració i el benestar social i el reequilibri socioterritorial; eix entorn competitiu, que vol crear l'entorn òptim per desenvolupar negocis turístics competitius, i l'eix lideratge compartit, que vol impulsar un nou lideratge compartit del sistema turístic espanyol que, partint dels principis d'eficiència i coresponsabilitat en el desenvolupament d'accions comunes, ajudi a enfortir la consciència dels beneficis socioeconòmics del desenvolupament sostenible de l'activitat turística per al sector i la societat.