

SECTOR PRIMARI

RESUM

Segons les dades de la Conselleria d'Agricultura i Pesca, el sector primari ha tingut l'any 2004 una producció final del VAB a cost dels factors de 359,20 milions d'euros, el 88,21% dels quals correspon al subsector agroramader; el 6,12%, al subsector forestal, i la resta (el 5,67%), al subsector pesquer. Globalment, aquestes xifres impliquen una variació positiva respecte de la situació registrada el 2003, amb un increment de l'ordre del 5%.⁶⁰

Els trets més importants del sector primari l'any 2004 es poden resumir en els apartats següents:

- a) Tot i que globalment es registra un petit augment de l'afiliació de treballadors del sector primari en els diferents règims laborals de la Seguretat Social es constata una disminució dels treballadors afiliats al règim especial de la mar, que bàsicament es compensa amb noves altes de treballadors en activitats agroramaderes en el règim general de la Seguretat Social.
- b) Si bé ressalta que des del punt de vista econòmic el subsector agrícola presenta increments positius, cal remarcar la important reducció de les superfícies agrícoles en producció, que respecte del 2003 perden més de 45.000 hectàrees. Cal recordar que el sector agrícola comença a fer front a reorganitzacions i a noves normatives que potser no són favorables als interessos illencs. D'altra banda, l'espai agrícola pot patir els impactes i/o les conseqüències de la pressió urbanística i/o de les noves demandes d'oci i/o turisme per part de la població urbana, fet que implica la introducció de noves activitats no agràries en el món rural, entre les quals es destaca la pràctica de l'agroturisme.
- c) La ramaderia illenca presenta valoracions econòmiques negatives en la producció de carn i d'ous, mentre que s'ha estabilitzat la variació en les produccions lleteres.
- d) El sector forestal continua depenent, quant a la comercialització de la producció econòmica, de les caceres, que s'han transformat en el major suport des de la perspectiva econòmica.
- e) El subsector pesquer, a pesar de la reducció del capital humà que s'hi dedica, presenta una evolució positiva en relació amb el 2003, amb les mateixes problemàtiques relatives a la recuperació biològica de determinades espècies de peixos. En ressalta l'evolució altament positiva de la producció aquícola.
- f) Es destaquen diferents iniciatives de promoció i campanyes de coneixement, com és el programa Illes Balears Qualitat, en el marc de noves estratègies de la Conselleria d'Agricultura i Pesca, i s'ha de subratllar l'evolució de les denominacions i de les Agrorutes del Bon Gust.

60. En aquest apartat les dades oficials emprades són les de la Conselleria d'Agricultura i Pesca, les quals no són coincidents amb les de la Direcció General d'Economia. (Vegeu l'apartat 4.2.1.)

5.1.

INTRODUCCIÓ

En aquest apartat s'analitza, de primer, el marc estructural del sector primari en general i, després, es passen a analitzar les dinàmiques dels diferents subsectors en què s'articula (l'agrari, el ramader, el forestal i el pesquer). D'aquesta manera, en primer lloc es fa referència a les dades principals del sector considerat en conjunt, als recursos humans que hi treballen i a altres trets que ens permetin una senzilla aproximació i avaluació de la dinàmica d'aquest sector.

Les dades bàsiques emprades per a aquesta anàlisi es basen en un ampli ventall d'informacions estadístiques que majoritàriament han estat facilitades per la Secció d'Estadística de la Conselleria d'Agricultura i Pesca del Govern de les Illes Balears, dades que es completen parcialment amb altres que provenen de l'Institut Balear d'Estadística (IBAE), del Servei d'Ocupació de les Illes Balears (SOIB) i del Ministeri d'Agricultura, Pesca i Alimentació (MAPA).

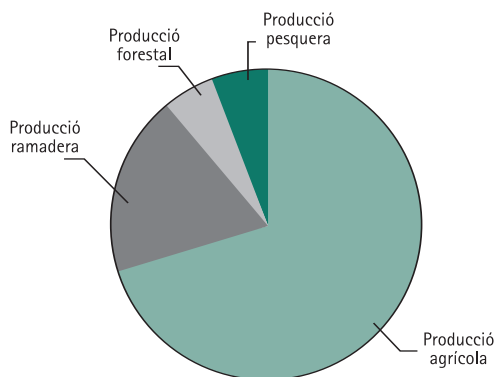
Segons les dades de la Secció d'Estadística de la Conselleria d'Agricultura i Pesca relatives a l'any 2004, el sector primari ha tingut un VAB a cost dels factors de 359,20 milions d'euros. La major part d'aquest VAB correspon al sector agrari (agricultura més ramaderia) que, amb el 88,21% del

QUADRE I-32. MACROMAGNITUDS ECONÒMIQUES DE LES ACTIVITATS PRIMÀRIES DE LES ILLES BALEARS (2003-2004)

Subsector	VAB a cost dels factors (euros)
Agrari	316.863.328
Forestal	21.988.332
Pesquer	20.352.270
Total	359.203.930

Font: Conselleria d'Agricultura i Pesca.

Gràfic I-14
Composició de la producció final del sector primari de les Illes Balears (2004)



Font: Elaboració pròpia.

total, va superar els 316 milions d'euros, mentre que el VAB registrat per als sectors forestal i pesquer només representa el 6,12% i el 5,67%, respectivament. (Vegeu el quadre I-32 i el gràfic I-14.)

L'anàlisi de les variacions reals interanuals de les macromagnituds del 2004 ens permet observar que el sector agrari ha experimentat una evolució positiva en la producció agrària total, de manera que l'in-

crement és de l'ordre del 5,14%, si bé la dinàmica és diferent en cadascun dels subsectors que l'integren. Mentre que l'agricultura registra una evolució positiva del 9,03%, la ramaderia cau en un índex negatiu del -6,47%. La variació, per una altra part, és positiva en els restants subsectors forestal i pesquer i els seus increments són del 0,36% i de l'11,76%, respectivament.

QUADRE I-33. PRESSUPOST DE LA CONSELLERIA D'AGRICULTURA I PESCA, PER PROGRAMES (2004)

Programa	euros	% del pressupost total
Infraestructures agràries de les zones rurals	8.288.748,99	13,72
Direcció i serveis generals d'agricultura, ramaderia i pesca	5.801.686,82	9,61
Millora de les estructures agràries, pla estatal	2.958.004,00	4,90
Agricultura, fons FEOGA-GARANTIA	9.190.000,00	15,21
Foment del sector agrari de les Illes Balears	19.680.247,56	32,58
Pla de desenvolupament de les zones rurals	6.082.369,37	10,07
Mesures d'acompanyament CAIB-MAPA-UE	3.475.176,26	5,75
Millora de la productivitat i l'explotació dels recursos pesquers	1.354.851,90	2,24
Ordenació del sector pesquer	151.929,00	0,25
Programa IFOP 2000/2006	3.418.220,70	5,66
Total de la Conselleria	60.401.234,67	100,00

Font: Pressuposts generals de la CAIB. Llei 9/03, BOIB 179 extraordinari (29-12-2003).

Quant al pressupost de la Conselleria d'Agricultura i Pesca per a l'any 2004, va ser de 60,4 milions d'euros, que representen un increment de només l'1,99% respecte de l'any anterior, en què es destaca bàsicament el pes significatiu de la partida dedicada al foment del sector agrari de les Illes Balears, a la qual pràcticament correspon un terç de la quantia total. Es destaquen, a continuació, les partides dedicades a la secció Garantia del Fons Europeu d'Orientació i Garantia Agrària (FEOGA-Garantia), a infraestructures agràries de les zones rurals i al Pla de desenvolupament de les zones rurals. (Vegeu el quadre I-33.)

Cal assenyalar que dins els pressuposts generals de la Conselleria es destaquen els pagaments entre l'1 de gener i el 31 de desembre de 2004 que corresponen a les subvencions, que representen 54,7

milions per al sector agrícola i ramader i 2,6 milions per al sector pesquer. El desàlegament d'aquestes subvencions del sector agroramader ens permet veure que 37,3 milions d'euros corresponen a ajudes en el marc de les línies del FEOGA i 17,3 milions d'euros, a ajudes de la comunitat autònoma de les Illes Balears (CAIB). Quant a les ajudes de les línies del FEOGA que han arribat a l'agricultura i a la ramaderia, les varen satisfer la Unió Europea (31,6 milions), el MAPA (1,5 milions) i la mateixa comunitat autònoma de les Illes Balears (4,2 milions). Pel que fa al subsector pesquer, les ajudes varen ser assumides per les corresponents a l'Institut de Foment Pesquer (1,09 milions d'euros), al Ministeri d'Agricultura, Pesca i Alimentació (0,55 milions) i a la comunitat autònoma de les Illes Balears (0,99 milions).

5.2.

**ELS RECURSOS HUMANS
EN EL SECTOR PRIMARI**

L'ocupació que ha treballat en el sector agrari de les Illes al llarg de l'any 2004, segons les dades de l'enquesta de la població activa (EPA), va ser de 9.625 persones, xifra que representa el 2,14% de la població activa total de les Illes Balears. L'atur en el sector representa unes xifres mitjanes de 288 aturats. Ambdues variables presenten una variació positiva respecte del 2003, amb un increment de la població ocupada i una disminució dels aturats. Les persones ocupades, entre ambdós anys, presenten una variació amb

un índex positiu que representa un increment del 7,84%, dada que quasi duplica l'increment de la població total ocupada a les Illes Balears, que va ser del 4,31%. (Vegeu l'apartat 1 del capítol II.)

Una anàlisi més acurada de les variacions trimestrals ens mostra alts i baixos de cadascun dels col·lectius en els diferents trimestres de l'any. En el cas de les persones ocupades, la variació en relació amb el 2003 és positiva en els tres primers trimestres de l'any, mentre que en el quart trimestre l'índex va ser negatiu, en un -19,49%. L'atur en el sector primari també presenta una evolució singular, ja que en el darrer trimestre del 2004 presenta una notable disminució en relació amb el 2003. (Vegeu el quadre I-34.)

QUADRE I-34. MACROMAGNITUDS LABORALS DE LES ACTIVITATS PRIMÀRIES DE LES ILLES BALEARS (2003-2004)				
2003	1r trim.	2n trim.	3r trim.	4t trim.
Ocupació				
Activitats primàries	7.700	8.300	9.100	10.600
Total de les Illes Balears	396.400	437.700	459.400	427.500
2004	1r trim.	2n trim.	3r trim.	4t trim.
Ocupació				
Activitats primàries	10.600	8.700	10.700	8.500
Total de les Illes Balears	412.700	454.500	478.400	449.500
Variació 2003-2004 (%)	1r trim.	2n trim.	3r trim.	4t trim.
Activitats primàries	37,66	4,82	17,58	-19,81
Total de les Illes Balears	4,11	3,84	4,14	5,15
2003	1r trim.	2n trim.	3r trim.	4t trim.
Atur				
Activitat primàries	—	—	280	690
Total de les Illes Balears	48.839	39.710	29.430	39.780

Continua

QUADRE I-34. MACROMAGNITUDS LABORALS DE LES ACTIVITATS PRIMÀRIES DE LES ILLES BALEARS (2003-2004)

2004	1r trim.	2n trim.	3r trim.	4t trim.
Atur				
Activitats primàries	810	380	710	220
Total de les Illes Balears	54.390	40.640	29.490	32.640
Variació 2003-2004 (%)				
Activitats primàries	—	—	153,57	-68,11
Total de les Illes Balears	11,36	2,34	0,20	-17,94

Font: INE, enquesta de població activa (EPA), elaboració del SOIB i elaboració pròpia.

D'altra banda, a partir de l'anàlisi de les xifres d'afiliació dels treballadors del sector primari en els diferents règims de la Seguretat Social referents al 2004 podem observar la divergència d'uns aproximadament mil treballadors en relació amb les dades de l'EPA. El total d'afiliats al sector primari, segons les dades de la Tresoreria de la Seguretat Social, va ser de 9.750 persones, que representaven el 2,44% del total dels afiliats de les Illes Balears. (Vegeu el quadre I-35.)

Aquesta xifra, comparada amb la de l'any precedent, comporta un lleuger augment de 119 nous afiliats en el sector primari, xifra que suposa una variació suaument positiva de l'1,2%. És la manifestació d'una certa estabilització en relació amb les pèrdues que es produïren el 2003. Aquest petit augment respecte de l'any anterior es basa quasi exclusivament en nous afiliats a ocupacions lligades amb l'agricultura i la ramaderia, que en els diferents règims concentren 161 dels nous afiliats, mentre que la variació va ser

QUADRE I-35. AFILIACIÓ DELS TREBALLADORS DEL SECTOR PRIMARI BALEAR ALS DIFERENTS RÈGIMS LABORALS DE LA SEGURETAT SOCIAL (2003-2004)

	2003	2004	Variació 2003-2004	
			Absoluta	Relativa
Treballadors afiliats al règim general de la Seguretat Social				
Total d'agricultura, ramaderia, caça i activitats dels serveis que s'hi relacionen	909	967	58	6,4
Silvicultura, explotació forestal i activitats que s'hi relacionen	40	43	3	7,5
Pesca i aqüicultura	35	37	2	6,8
Total	984	1.047	63	6,4

Continua

QUADRE I-35. AFILIACIÓ DELS TREBALLADORS DEL SECTOR PRIMARI BALEAR ALS DIFERENTS RÈGIMS LABORALS DE LA SEGURETAT SOCIAL (2003-2004)

	2003	2004	Variació 2003-2004	
			Absoluta	Relativa
T treballadors afiliats al règim d'autònoms de la Seguretat Social				
Total d'agricultura, ramaderia, caça i activitats dels serveis que s'hi relacionen	1.077	1.139	62	5,8
Silvicultura, explotació forestal i activitats que s'hi relacionen	13	14	1	7,7
Pesca i aqüicultura	6	7	1	16,7
Total	1.096	1.160	64	5,8
T treballadors afiliats al règim especial agrari				
Total de treballadors	5.267	5.308	41	0,8
T treballadors afiliats al règim especial de la mar				
Total de treballadors	2.285	2.235	-50	-2,2
Total afiliats del sector primari	9.631	9.750	119	1,2

Font: Servei d'Ocupació de les Illes Balears (SOIB), Tresoreria General de la Seguretat Social i elaboració pròpia.

molt negativa en el subsector de la pesca, pèrdues que bàsicament corresponen a treballadors afiliats al règim especial de la mar. Aquestes pèrdues s'han de relacionar amb els moments crítics que travessa el subsector pesquer, amb problemàtiques relatives a la productivitat i a la rendibilitat, a la inadequació de la flota, a problemes de pesques i a les característiques laborals del món de la pesca, que impliquen que part dels afiliats s'hagin de reclutar entre els immigrants estrangers.

5.3.

EL SUBSECTOR AGRARI

La importància agrària d'una regió i el seu potencial apareixen definits per la contribució de l'agricultura i de la ramaderia al

VAB del sector primari. En els apartats següents analitzam els trets generals del subsector agrari i aprofundim posteriorment en les característiques més significatives del comportament de l'agricultura i de la ramaderia al llarg del 2004.

5.3.1. TRET GENERALS

El sector agroramader de les Illes Balears, que inclou les activitats lligades a l'agricultura i a la ramaderia, el 2004 registra globalment una producció final agrària de 378,96 milions d'euros, cosa que representa un increment positiu en relació amb el 2003 del 5,14%. Així mateix, el valor afegit brut (VAB) a preus de mercat arribà a la quantia de 263,08 milions d'euros, xifra que també significa una contribució positiva del 5,14% respecte del 2003.

QUADRE I-36. VALORACIÓ ECONÒMICA DE LA PRODUCCIÓ AGRÀRIA DE LES ILLES BALEARS (2004)

	Euros corrents	Euros constants de 2003	% Variació 2003-2004
Producció agrària final	378.969.742	347.731.586	5,14
Despeses fora del sector*	115.885.157	106.332.842	5,14
VAB als preus de mercat	263.084.585	241.398.744	5,14
Subvencions	54.748.906	54.748.906	4,24
Impostos lligats a la producció*	970.163	890.193	5,14
VAB al cost dels factors	316.863.328	295.257.457	4,97
Amortitzacions*	37.516.110	34.423.688	5,14
Renda agrària	279.347.218	260.833.769	4,95

* Estimacions realitzades segons les dades estructurals de 1999.
Font: Conselleria d'Agricultura i Pesca.

Totes les altres variables emprades per valorar econòmicament la producció agrària també presenten increments positius. (Vegeu el quadre I-36.)

El resultat de tot el que s'ha esmentat és que la renda agrària se situa en 279,34 milions d'euros, fet que implica un increment positiu del 4,95% en relació amb l'any anterior; tot això, tenint en compte que les despeses de fora del sector (les llavors, els pinsos, els fertilitzants, l'energia, els combustibles, els lubricants, les reparacions...) s'encariren en quasi un 5% respecte de l'any anterior. Pot ser que aquest encariment sigui matisat en part per l'increment del pes de les subvencions, que presenten una variació interanual positiva del 4,24% respecte de l'any 2003. Quant al VAB a cost dels factors, va ser de 316,86 milions d'euros, cosa que representa un augment del 4,97% en relació amb l'any 2003.

Amb referència a la maquinària agrària inscrita a les Illes Balears al llarg del 2004, es pot observar que continua el procés de millora tècnica iniciat en el darrer decenni. Aquest fet es constata amb l'increment de 463 unitats respecte del 2003. La millora assolida implica, al mateix temps, un augment de la potència total de la maquinària, a pesar que es manté una potència mitjana per unitat relativament baixa, fet que s'ha de relacionar amb la recerca d'una millor adequació de la maquinària a les necessitats del treball, a l'estructura territorial de les explotacions, i per tant amb una assignació més eficient dels recursos productius. El cas més clar d'aquestes observacions el trobam en els tractors amb rodes, que representen la maquinària agrària que va tenir més altes respecte de l'any 2003. És destacable que els nous tractors donats d'alta al llarg de l'any 2004 superen en uns deu cavalls de vapor (CV) per unitat la mitjana general d'aquesta tipologia en l'àmbit de les Illes

Balears. En total, es varen registrar 489 noves altes de tractors amb rodes, si bé aquest grup també és el que va tenir 41 baixes en total. (Vegeu el quadre I-37.)

Altres indicadors del procés innovador del camp són els avanços en determinades

tipologies de regatge i en la superfície d'hivernacles. Les dades fluctuen molt segons els anys. D'acord amb l'enquesta sobre superfícies i rendiments de cultius del 2004 que va fer el Ministeri d'Agricultura, Pesca i Alimentació, la superfície de regadiu avaluada per al

QUADRE I-37. MAQUINÀRIA AGRÀRIA A LES ILLES BALEARS (2003-2004)

	Parc en data 31/12/2003			Parc en data 31/12/2004		
	Unitats	Potència (CV)	CV/unitat	Unitats	Potència (CV)	CV/unitat
Tractors						
Amb cadenes	108	5.350	49,5	108	5.350	49,5
Amb rodes	18.635	853.291	45,8	19.083	879.096	46,1
Total tractors	18.743	858.641	45,8	19.191	884.446	46,1
Motocultors i motomàquines	7.464	105.191	14,1	7.464	105.191	14,1
Màquines de recol·lecció						
De cereals	447	33.187	74,2	459	34.315	74,8
De farratges	2	548	274,0	2	548	274,0
De raïm	—	—	—	1	67	67,0
D'altres	1	59	59,0	1	59	50,0
Equips de càrrega	63	2.829	44,9	65	3.103	47,7
Tractocarros	2	23	11,5	2	23	11,5
Altes de maquinària agrària						
	Altes de l'any 2003			Altes de l'any 2004		
	Unitats	Potència (CV)	CV/unitat	Unitats	Potència (CV)	CV/unitat
Tractors						
Amb cadenes	1	89	89,0	0	0	0,0
Amb rodes	480	25.545	53,2	489	27.599	56,4
Total tractors	481	25.634	53,3	489	27.599	56,4
Motocultors i motomàquines	2	20	10,0	—	—	—
Màquines de recol·lecció						
De cereals	11	1.319	119,9	13	1.113	85,6
De farratges	1	310	310,0	—	—	—
De raïm	—	—	—	1	67	67,0
D'altres	—	—	—	—	—	—
Equips de càrrega	—	—	—	2	274	137,0
Tractocarros	—	—	—	—	—	—

Continua

QUADRE I-37. MAQUINÀRIA AGRÀRIA A LES ILLES BALEARS (2003-2004)

Baixes de maquinària agrària	Baixes de l'any 2003			Baixes de l'any 2004		
	Unitats	Potència (CV)	CV/unitat	Unitats	Potència (CV)	CV/unitat
Tractors						
Amb cadenes	—	—	—	—	—	—
Amb rodes	31	1.393	44,9	41	1.794	43,8
Total tractors	31	1.393	44,9	41	1.794	43,8
Motocultors i motomàquines	1	18	18,0	—	—	—
Màquines de recol·lecció						
De cereals	1	70	70,0	1	15	15,0
De farratges	—	—	—	—	—	—
De raïm	—	—	—	—	—	—
D'altres	—	—	—	—	—	—
Equips de càrrega	—	—	—	—	—	—
Tractocarros	—	—	—	—	—	—

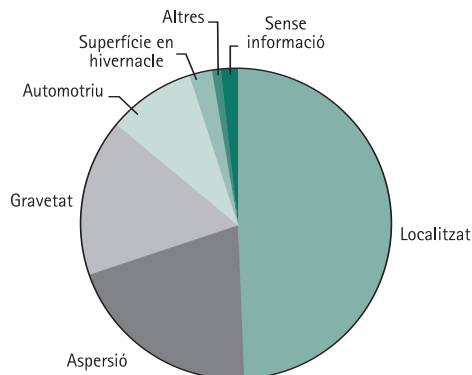
Font: Conselleria d'Agricultura i Pesca.

2004 era de 15.272 hectàrees, dada que representa una reducció de l'àrea regada de 3.470 hectàrees. Aquesta reducció afecta la distribució dels tipus de regatge i d'hivernacles. Segons les dades del 2004, només quedaven 316 hectàrees d'hivernacles, que representaven el 2,06% del regadiu. Quant al tipus de regatge, tot i que els regs per aspersió (el 20,44% de les terres regades) i el regatge gota a gota experimenten un avanç respecte de l'any anterior, encara són importants les extensions de regadiu amb sistemes de reg tradicionals. La possible substitució d'aquests per regs de noves tècniques podria estalviar una considerable quantitat d'aigua. (Vegeu el gràfic I-15.)

Com a element indicador de la introducció de noves activitats no agràries en el món rural, es destaca la presència, el comportament i l'evolució dels establiments d'agroturisme. Aquesta activitat de recre-

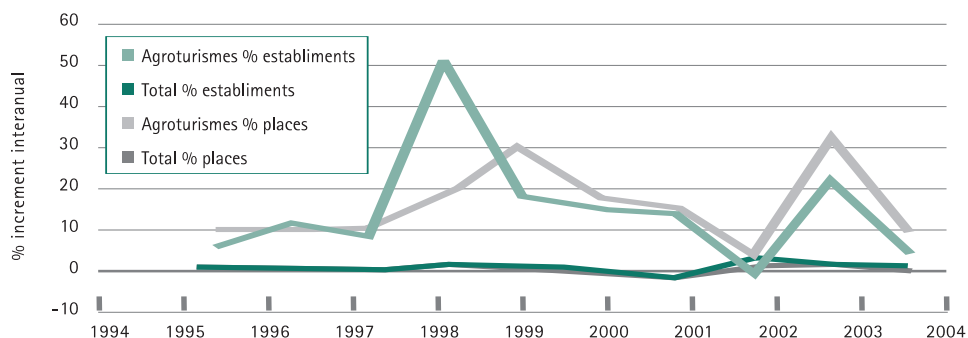
ació, d'oci o de turisme que es practica en els espais rurals és valorada de manera significativa en el marc de les estratègies de dinamització del món rural i s'inclou en les polítiques de desenvolupament rural que s'han establert en diferents etapes de la política agrària comunitària. A les Illes Balears, més que com a elements de dinamització, es consideren com a incentius importants per diversificar l'oferta turística illenca. El 2004 el nombre d'agroturismes va ser de 145 establiments, amb una oferta total de 1.917 places, la qual cosa representa un increment respecte del 2003 del 5,83% en el nombre d'establiments i del 9,85% en les places ofertes, xifres que són prou superiors a les mantingudes per a la planta turística de les Balears, en la qual l'increment d'allotjaments turístics va ser de l'1,47% i l'increment de places turístiques, del 0,97%. (Vegeu el gràfic I-16 i l'apartat 8.)

Gràfic I-15
Distribució de les terres de regadiu o d'hivernacles per tipus de regatge (2004)



Font: Elaboració pròpia.

Gràfic I-16
Incrementos interanuals de l'oferta d'agroturismes a les Illes Balears (1994-2004)



Font: Elaboració pròpia.

D'altra banda, s'ha d'assenyalar el programa Illes Balears Qualitat, en què ressalta el paper de les denominacions de diferents tipologies de productes illencs, que han implicat un impuls en la promoció de diferents productes originaris de les Illes Balears, fet pel qual comencen a gaudir d'un important volum

en la comercialització i en el valor comercial en euros que impliquen. Respecte de l'any 2003, només destaquen les variacions negatives de la denominació vi de la terra Serra de Tramuntana i vi de la terra Eivissa, mentre que les altres denominacions registren un increment interanual positiu. En el grup dels

QUADRE I-38. DENOMINACIONS DE PRODUCTES A LES ILLES BALEARS (2004)

Denominació	Volum comercialitzat 2004	Valor comercial (euros)	Variació (%) 2003-2004
Vins			
Denominació d'Origen Binissalem-Mallorca	1.156,5	2.694.584	1,9
Denominació d'Origen Pla i Llevant	803,6	3.451.295	6,9
Vi de la Terra Illes Balears	471,0	2.619.800	2,8
Vi de la Terra Serra de Tramuntana-Costa Nord	48,3	413.600	-6,4
Vi de la Terra Eivissa	55,2	280.991	-1,0
Vi de la Terra Illa de Menorca	5,9	39.847	42,7
Vi de la Terra de Formentera	0,0	0,0	0,0
Begudes espirituoses			
Denominació Geogràfica Herbes de Mallorca	1.165,8	5.393.991	5,7
Denominació Geogràfica Gin de Menorca	325,9	2.320.382	13,0
Denominació Geogràfica Herbes Eivissenques	2.757,0	1.730.049	20,7
Denominació Geogràfica Palo de Mallorca	127,9	642.861	5,1
Aliments			
Denominació d'Origen Mahón-Menorca	2.256,2	13.402.000	2,6
Denominació d'Origen Oli de Mallorca	21,3	244.000	—
Indicació Geogràfica Protegida Sobrassada de Mallorca	2.493,8	13.795.000	3,3
Indicació Geogràfica Protegida Ensaimada de Mallorca	253,4	3.136.100	302,2

Font: Conselleria d'Agricultura i Pesca.

vins es destaca l'important increment de la denominació vi de la terra Menorca, si bé el més alt valor comercial és el que de la denominació d'origen Pla i Llevant, seguit de la Binissalem-Mallorca i del vi de la terra Illes Balears. Amb relació a les denominacions de begudes espirituoses, ressalta la denominació geogràfica Herbes de Mallorca. Finalment, entre les denominacions d'aliments destaquen de manera molt significativa el valor comercial en euros de la indicació geogràfica protegida Sobrassada de Mallorca i la denominació d'origen Mahón-Menorca (formatge), si bé el major increment respecte del 2003 és el de la indicació

geogràfica protegida Ensaimada de Mallorca. (Vegeu el quadre I-38.)

En el mateix marc de les promocions de productes illencs, també es troba la implantació de les Agrorutes del Bon Gust, que permeten conèixer els productes de les illes i els seus principals productors.

5.3.2. L'AGRICULTURA

Segons les dades de la Conselleria d'Agricultura i Pesca, la superfície agrícola en producció que han ocupat els diferents

cultius el 2004 va ser de 181.713 hectàrees, extensió que representaria aproximadament el 36% del territori total de les Illes Balears.

D'acord amb les dades de l'enquesta sobre superfícies i rendiments de cultius del 2004 del Ministeri d'Agricultura, Pesca i Alimentació, la superfície agrícola es va avaluar en 187.760 hectàrees, 30.443 de les quals eren guarets i pastures ocasionals. Del total de l'extensió agrícola només unes 15.000 hectàrees es dedicaven al regadiu, fet que implica que el 92% de la superfície conreada era de secà, circumstància que limita considerablement les rendes finals agràries. Aquests fets ens mostren que a les Illes Balears hi ha dues maneres de fer agricultura: d'una banda, l'agricultura de secà, que en gran part es mostra poc competitiva i que cedeix moltes vegades a la pressió urbanística i a les demandes del turisme o de l'oci, tant dels residents illencs com dels visitants; d'altra banda, una gran part de regadiu, concentrada en uns pocs indrets, amb produccions d'hortalisses, de tubercles i de flors, en la qual es fan fortes inversions en la modernització tant dels processos productius com de la comercialització. Una gran part de la reducció de les 41.545 hectàrees de l'extensió en producció del 2004 en relació amb les superfícies del 2003 són terres de secà.

Pel que fa a la distribució de superfícies ocupades, es destaquen els conreus agrupats en la tipologia de les fruites seques, que ocupen el 31,67% de la superfície, seguits dels cereals (23,00%) i dels farratges (19,00%), tres cultius que ocupen quasi les tres quartes parts del sòl ocupat agrícolament l'any 2004. Aquestes tres grans agrupacions definitòries dels principals trets característics que dominen l'estructura territorial agrària són els que han patit una regressió major en relació amb

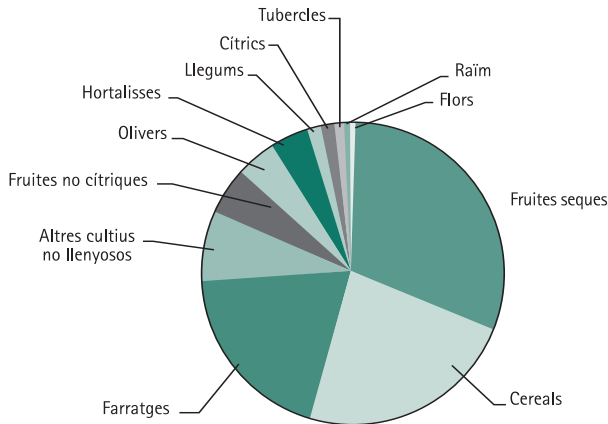
el 2003. Globalment, concentren més de 35.000 de les hectàrees perdudes entre ambdues dates. (Vegeu el gràfic I-17.)

La producció agrícola del 2004 va ser d'1.088.006 tones, que implicaren una producció total de 426,66 milions d'euros. Aquesta quantitat, que és superior a la del 2003 a pesar de la reducció de l'extensió ocupada, demostra els millors preus dels conreus agrícoles. Així mateix, l'autoconsum es va valorar en 671.440 tones, xifra inferior a l'any anterior, però que la supera en la valoració en euros. Les circumstàncies generals esmentades tenen un important paper en la valoració de la producció final agrària, que va ser de 298,12 milions d'euros, que representen el 76,02% de la producció agrària final. Per tant, la quantia que a què s'arribà el 2004 representa un increment del 9,03% en relació amb l'any anterior. (Vegeu els quadres I-39 i I-40.)

Per grups de cultius, el més productiu va ser el de les hortalisses, que, amb una extensió de només el 3,82% de la superfície ocupada agrícolament, aportà 178,37 milions d'euros a la producció final agrícola, xifra que representa el 59,88% de la quantia total. En aquest grup ressalten per les altes rendibilitats les produccions de tomàtiques, diferents espècies de cols, els pebres, les albergínies i les síndries. També es destaquen les produccions de les fruites tant cítriques com no cítriques, així com la producció dels tubercles, en els quals s'ha d'assenyalar la producció de la patata, que l'any 2004 aportà 21,84 milions d'euros.

Així mateix, el volum de fruites que al llarg del 2004 es comercialitzaren a través de Mercapalma va ser de 62.071 (31 tones), xifra que representa una lleugera reducció

Gràfic I-17
Distribució dels conreus segons les superfícies ocupades, Illes Balears (2004)



Font: Elaboració pròpia.

de l'1,6% en relació amb l'any 2003. Per una altra part, cal assenyalar que el 2004 Mercapalma va comercialitzar també 75.302,21 tones d'hortalisses, quantitat bastant inferior a la de l'any 2003. Representa una caiguda de l'ordre del 21,68%. En les dades analitzades, cal assenyalar el diferent paper en ambdós grups que representen els productes comercialitzats procedents de les Illes Balears; mentre que en el cas de les hortalisses el pes dels productes de les Illes comercialitzats a través de Mercapalma concentrava el 68,22% del total, en el cas de les fruites només es disposava del 26,36% del total. De tota manera, en ambdues tipologies es registra una reducció de les tones comercialitzades, amb descensos del 28,38%, en el cas de les fruites, i del 26,38%, en el cas de les hortalisses. El pes més important dels llocs d'origen dels productes fruiters comercialitzats per Mercapalma l'any 2004 va ser per a València i Barcelona, les quals concen-

traven més de la meitat de les tones comercialitzades. (Vegeu els quadres I-41 i I-42.)

5.3.3. LA RAMADERIA

La ramaderia balear, si bé no té la importància econòmica de l'agricultura, ha contribuït entorn del 20% a la producció final agrària. La producció ramadera final el 2004 va ser de 80,86 milions d'euros, xifra que representa el 21,33% del total de la producció agrària. (Vegeu el quadre I-43.)

Però la xifra que s'aconseguí el 2004 representa una variació negativa del -6,47% en relació amb l'any anterior. Cal recordar els problemes climatològics i de comercialització, les restriccions de mercats i actuacions diverses que implicaren l'abandó d'un bon grapat d'explo-tacions ramaderes de les Illes, cosa que va implicar variacions negatives en la

QUADRE I-39. PRODUCCIONS AGRÍCOLES (2004)

	Superfície en producció (ha)	Producció (t)	Producció total (euros)	Autoconsum (t)	Autoconsum (euros)	Producció final (euros)	Rendiment (t/ha)
Cereals	41.792	88.346	12.994.088	32.416	4.664.651	8.329.437	2,11
Llegums	3.057	4.368	1.765.149	1.269	459.417	1.305.732	1,42
Tubercles	2.183	66.273	29.267.638	11.896	5.188.681	24.078.957	30,35
Cultius industrials	267	559	312.808	529	222.808	90.000	2,09
Olives	8.026	1.599	944.116	1.507	813.780	130.336	0,19
Raim	1.505	6.475	5.196.700	6.202	4.899.580	297.120	4,30
Altres cultius llenyosos	14.578	15.125	4.209.390	1.510	417.171	3.792.219	1,03
Farratges	34.536	587.061	55.290.019	587.061	55.290.019	—	16,99
Cítrics	2.316	14.743	8.190.326	—	—	8.190.326	6,36
Fruïtes no cítriques	9.130	18.004	49.098.331	13.372	41.976.999	7.121.332	1,97
Fruïtes seques	57.556	12.975	11.953.896	692	687.928	11.265.968	0,22
Hortalisses	6.924	228.537	192.302.987	14.986	13.924.554	178.378.433	33,00
Vins (en euros/litre l hl)	—	40.752	25.668.777	—	—	25.668.777	—
Olis	—	261	1.481.538	—	—	1.481.538	126,20
Flors (en euros/100 dotzenes i milers d'unitats)	23.200	2.928	27.994.158	—	—	27.994.158	—
Total del sector agrícola	205.070	1.088.006	426.669.921	671.440	128.545.588	298.124.333	—

Font: Conselleria d'Agricultura i Pesca.

QUADRE I-40. VARIACIÓ DE LA PRODUCCIÓ AGRÍCOLA A PREUS CONSTANTS DE 2003 (2003-2004)

	Producció final (euros corrents)	Producció final (euros constants de 2003)	Variació de la producc. final 2003/2004 (%)
Cereals	8.329.437	9.423.023	13,21
Llegums	1.305.732	982.981	22,44
Tubercles	24.078.957	21.112.713	-0,95
Cultius industrials	90.000	27.750	—
Olives	130.336	189.576	27,78
Raïm	297.120	325.696	38,24
Altres cultius llenyosos	3.792.219	3.546.310	85,68
Farratges	—	—	—
Cítrics	8.190.326	5.087.075	-24,28
Fruïtes no cítriques	7.121.332	6.845.514	-14,85
Fruïtes seques	11.265.968	7.535.252	158,85
Hortalisses	178.378.433	176.233.360	6,39
Vins (en euros/litre l hl)	25.668.777	25.668.777	33,41
Olis	1.481.538	1.103.378	226,25
Flors (en euros/100 dotzenes i milers d'unitats)	27.994.158	11.959.403	—
Total del sector agrícola	298.124.333	270.040.808	9,03

Font: Conselleria d'Agricultura i Pesca.

QUADRE I-41. ORIGEN DE LA FRUITA COMERCIALIZADA A MERCAPALMA (2003-2004)

Fruites Estat/regió	2003		2004		% Var. 2003/2004
	Tones	% comer- cialització	Tones	% comer- cialització	
Illes Balears	22.851,49	36,22	16.365,18	26,36	-28,38
Albacete	—	—	23,00	0,04	100,00
Alacant	29,50	0,04	19,00	0,03	-35,59
Almeria	2.568,13	4,07	2.904,89	4,68	13,11
Barcelona	10.651,86	16,90	12.711,38	20,48	19,33
Ciudad Real	64,50	0,10	384,50	0,62	496,12
Conca	18,50	0,02	0,00	0,00	-100,00
Girona	—	—	56,50	0,09	100,00
Granada	182,50	0,28	142,70	0,23	-21,81
Huelva	170,00	0,26	248,76	0,40	46,33
Las Palmas de Gran Canaria	504,00	0,80	774,00	1,25	53,57
Lleida	4.305,40	6,83	3.987,66	6,42	-7,38
Màlaga-Melilla	24,00	0,04	8,00	0,01	-66,67
Múrcia	1.429,89	2,27	1.842,55	2,97	28,86
Santa Cruz de Tenerife	2.556,00	4,05	3.222,00	5,19	26,06
Saragossa	247,70	0,39	18,50	0,03	-92,53
València	16.841,31	26,73	18.918,09	30,48	12,33
Resta de l'Estat espanyol	39.550,79	62,78	45.261,53	72,92	14,44
Total de l'Estat espanyol	62.402,28	99,06	61.626,71	99,28	-1,24
França	591,77	0,94	444,60	0,72	-24,87
Total dels altres estats	591,77	0,94	444,60	0,72	-24,87
Total de la fruita comercialitzada	62.994,05	100,00	62.071,31	100,00	-1,46

Font: Mercapalma, SA i elaboració pròpia.

QUADRE I-42. ORIGEN DE LES HORTALISSES COMERCIALIZADES A MERCAPALMA (2003-2004)

Hortalisses Estat/regió	2003		2004		% Var. 2003/2004
	Tones	% comer- cialització	Tones	% comer- cialització	
Illes Balears	69.783,95	72,55	51.374,54	68,22	-26,38
Alacant	5,00	0,01	19,00	0,02	280,00
Almeria	10.055,54	10,45	9.143,34	12,15	-9,07
Àvila	3,64	0,01	—	—	-100,00
Barcelona	4.313,52	4,48	3.839,92	5,10	-10,98
Ciudad Real	62,60	0,07	82,90	0,11	32,43
Conca	17,00	0,02	—	—	-100,00
Granada	443,60	0,46	176,67	0,23	-60,17
Huelva	57,00	0,05	90,10	0,12	58,07
León	—	—	44,00	0,06	100,00
Lleida	40,85	0,04	10,00	0,01	-75,52
Màlaga-Melilla	52,00	0,05	32,50	0,04	-37,50
Múrcia	3.007,18	3,13	2.264,76	3,02	-24,69
Oscsa	3,23	0,01	—	—	-100,00
Saragossa	25,00	0,02	—	—	—
Segòvia	24,00	0,02	—	—	—
Sòria	1,23	0,01	—	—	—
Valladolid	—	—	31,80	0,04	100,00
València	8.255,87	8,58	8.192,68	10,88	-0,77
Total de la resta de l'Estat espanyol	26.367,26	27,41	23.927,67	31,78	-9,25
Total de l'Estat espanyol	96.151,21	99,96	75.302,21	100,00	-21,68
França	44,00	0,04	—	—	-100,00
Total dels altres estats	44,00	0,04	—	—	-100,00
Total de les hortalisses comercialitzades	96.195,21	100,00	75.302,21	100,00	-21,72

Font: Mercapalma, SA i elaboració pròpia.

QUADRE I-43. VALORACIÓ ECONÒMICA DE LA PRODUCCIÓ RAMADERA DE LES ILLES BALEARS (2004)

Productes ramaders	Euros/Unitats	Unitats físiques	Milers d'euros corrents
Carn (euros/kg viu; tones vius)	1,83	28.123,38	52.775,66
Llet (euros/100 litres; milions de litres)	25,71	79.004,00	20.331,93
Ous (euros/dotzena; milers de dotzenes)	0,70	9.438,59	6.662,24
Llana (euros/kg; tones)	0,23	543,07	128,24
Mel (a caseres mobilistes) (tones)	6,66	143,61	956,64
Fems (tones)	0,01	658,68	10,33
Treball animal (euros/obra; obrades)	43,20	7,83	0,33
Producció ramadera final	—	—	80.865,37

Font: Conselleria d'Agricultura i Pesca.

producció final respecte del 2003, tant en la producció de carn com d'ous o de llana i en les valoracions del treball animal i dels fems. Només presenta una certa estabilització amb un lleuger increment de l'1,67% el sector de la producció de la llet. Molt més positiva va ser també l'evolució de la producció de la mel. La distribució de les produccions econòmiques ramaderes per tipus de productes ramaders ens mostra clarament el predomini de la producció de

carn, que representa el 65,27% del total de la producció ramadera. Amb percentatges molt més reduïts, es troba la producció de llet, que va concentrar una quarta part de la producció final en euros corrents, producció lligada en un 99,5% a la llet de vaca. El tercer escaló en importància és ocupat per la producció d'ous, que representa el 8,24% del total. De la resta de grups de producció ramadera, només es destaca la producció de mel. (Vegeu el quadre I-44.)

QUADRE I-44. VARIACIÓ DE LA PRODUCCIÓ RAMADERA (2003-2004)

Productes ramaders	Euros constants de 2003	Variació real 2003/2004 (%)
Carn	47.834.654	-6,37
Llet	19.760.376	1,67
Ous	9.145.950	-19,60
Llana (euros/kg i t)	105.540	-24,24
Mel (a caseres mòbils)	1.005.312	31,69
Fems	13.462	-8,40
Treball animal	323	-45,44
Total	77.865.617	-6,47

Font: Conselleria d'Agricultura i Pesca.

5.4.

EL SUBSECTOR FORESTAL

La producció forestal total l'any 2004 va ser de 22,16 milions d'euros corrents, amb una lleugera variació positiva representada per l'increment del 0,36% respecte de l'any 2003, si bé la seva contribució a la producció final del sector agrari només presenta un pes del 6,12%. El 99,14% de la quantia total prové de les aportacions econòmiques de les caceres, que impliquen 22,18 milions d'euros l'any esmentat. Aquesta constatació mostra clarament que el sector forestal es caracteritza bàsicament per una forta externalitat. La producció primària de productes forestals de fusta i llenya presenta una baixa rendibilitat i tan

sols és rendible en alguns sectors d'àrees planes. Això queda explícit en el fet que la producció de fusta només va representar el 0,61% del total i encara va ser més baix el pes de la producció de llenya, que només va ser del 0,24%. (Vegeu el quadre I-45.)

En les produccions de fusta i llenya es destaquen les aportacions de l'espècie del pi blanc, que representa econòmicament el 69,70% de la fusta i el 43,34% de la llenya. Finalment, s'ha de destacar la gran importància que tenen per a la valoració econòmica de la producció forestal la producció de serveis en els espais forestals: es destaca bàsicament el cas de les caceres, lligades a la caça a través de vedats i gestionades moltes vegades per societats de caçadors. (Vegeu el quadre I-46.)

QUADRE I-45. VALORACIÓ ECONÒMICA DE LA PRODUCCIÓ FORESTAL DE LES ILLES BALEARS (2004)

Productes forestals	Euros corrents	Euros constants de 2003	Variació real 2003/2004 (%)
Producció fusta i llenya	191.296	187.544	25,69
Producció caceres	22.186.408	21.751.380	0,19
Total producció forestal	22.377.704	21.938.924	0,36
Despeses fora del sector*	389.372	381.737	0,36
VAB a preus de mercat	21.988.332	21.557.187	0,36

* Estimació a partir de dades estructurals de 2001.

Nota: Les dades presentades inclouen els aprofitaments regulars de fusta i llenya a les Illes Balears, però no els aprofitaments derivats de la retirada d'arbres tombats pel temporal de novembre de 2001.

Font: Elaboració amb dades de la Conselleria de Medi Ambient.

QUADRE I-46. PRODUCCIÓ FORESTAL DE LES ILLES BALEARS (2004)

Producció de fusta	Producció (m ³ d'arbres drets)	Euro/m ³	Producció (en euros)
Pi blanc (<i>Pinus halepensis</i>)	4.873,23	19,38	94.424
Alzina (<i>Quercus ilex</i>)	741,33	36,72	27.222
Ullastre (<i>Olea europaea</i>)	373,02	36,72	13.697
Altres	67,56	30,91	2.088
Total de fusta	6.054,14	—	137.431

Continua

QUADRE I-46. PRODUCCIÓ FORESTAL DE LES ILLES BALEARS (2004)

Producció de llenya	Producció (en esteris)	Euro/esteri	Producció (en euros)
Pi blanc (<i>Pinus halepensis</i>)	9.537,90	2,44	23.349
Alzina (<i>Quercus ilex</i>)	899,28	21,42	19.263
Ullastre (<i>Olea europaea</i>)	447,89	21,42	9.594
Altres	109,83	15,09	1.660
Total de fusta	10.995,00	—	53.866
Producció de caceres	Superfície (ha)	Euro/ha	Producció (en euros)
Producció de caceres	362.523	61,20	22.186.408
Total de caceres	362.523	61,20	22.186.408

Font: Conselleria de Medi Ambient.

5.5.

EL SUBSECTOR PESQUER

L'activitat de la pesca ha anat perdent pes econòmic i social des de fa anys i, a més, presenta poques possibilitats de reconversió en funció de les perspectives econòmiques i de l'entorn biològic. Amb una disminució constant dels llocs de treball, en l'actualitat no passa pels millors moments, a causa, d'una banda, de la imposició progressiva de les directrius de la Unió Europea i, de l'altra, de la problemàtica de la producció biològica de la mar balear. El VAB en euros constants a cost dels factors va ser l'any 2004 de 20,35 milions d'euros, quantia que significa un increment de l'11,65% respecte de l'any 2003. La producció econòmica del sector pesquer extractiu balear s'incrementa, així mateix, en un 7,79%, però és la producció aquícola la que experimenta l'increment relatiu més alt i supera el 45% respecte de l'any anterior. Aquesta circumstància pot implicar alter-

natives de futur davant la problemàtica dels alts i els baixos d'algunes produccions de determinades espècies, les quanties de les captures de les quals es veuen afectades per qüestions relacionades amb el comportament biològic. La producció de cultius marins ha experimentat un important increment, concentrada bàsicament al voltant dels alevins de llop i d'orada per a l'exportació i també en la producció d'orades per al consum humà, encara que també són significatives les produccions de llenguados i de musclos.

La continuació de projectes de recerca podria desenvolupar en un futur altres aspectes ben interessants, lligats, per exemple, a l'agronomia marina o al cultiu i a l'aprofitament industrial de vegetals marins —fonamentalment, algues amb aplicacions en la talassoteràpia, en la dermocosmètica o en la dietètica— i, fins i tot, a l'ús associat a les piscifactories i a les depuradores, dirigits a reduir-ne l'impacte mediambiental. (Vegeu el quadre I-47.)

QUADRE I-47. VALORACIÓ ECONÒMICA DE LA PRODUCCIÓ PESQUERA I Aqüícola DE LES ILLES BALEARS (2004)

	Euros corrents	Euros constants de 2003	Variació real 2003/2004 (%)
Producció pesquera	21.009.528	19.216.578	7,79
Producció aqüícola	3.576.245	3.050.236	45,59
Total producció	24.585.773	22.266.814	11,76
Despeses fora del sector*	6.879.074	6.230.232	11,76
VAB a preus del mercat	17.706.699	16.036.582	11,76
Subvencions i inversions	2.645.571	2.645.571	10,98
VAB al cost dels factors	20.352.270	18.682.153	11,65

* Estimació a partir de les dades de la Direcció General de Pesca.
Font: Conselleria d'Agricultura i Pesca.

QUADRE I-48. LA PRODUCCIÓ PESQUERA I Aqüícola DE LES ILLES BALEARS (2004)

Espècies pescades	Tones	Preu de 1a venda (euros/kg)	Euros
Mol·luscos/crustacis	717,12	14,31	10.193.259
Peixos	2.663,26	4,06	10.816.269
Total peixos / mol·luscos / crustacis	3.380,38	6,21	21.009.526
Aqüicultura	—	—	3.576.245

Font: Conselleria d'Agricultura i Pesca.

Quant a les espècies pescades, dominen els peixos, que, amb 2.663 tones, representen el 78,78% de la quantitat pescada, si bé aquesta observació no es correspon amb el valor en euros, ja que els crustacis i els mol·luscos, amb només el 21,22% de total de tones pescades, generen una producció en euros que representa el 48,51% del total dels peixos, mol·luscos i crustacis. (Vegeu el quadre I-48.)

Una anàlisi més acurada de les produccions específiques en el total de la producció dels peixos ens mostra que l'espè-

cie més pescada en pes és la sardina (207 tones), seguida del sorell (180 tones), el moll (171 tones), la llampuga (153 tones) i l'alatxa (146 tones). Però quasi totes aquestes espècies assenyalades presenten una variació negativa respecte de l'any 2003. En el grup dels mol·luscos i crustacis es destaquen les quantitats pescades de gamba rosada (198 tones) i de pop (179 tones). (Vegeu el quadre I-49.)

En la distribució del volum de pesca desembarcada per illes, es destaquen les variacions de caire negatiu respecte del 2003 que registren les illes de Mallorca i

**QUADRE I-49. VARIACIÓ DE LA PRODUCCIÓ PESQUERA
A PREUS CONSTANTS DE 2003 (2003-2004)**

Espècies pescades	Tones	Preu l'any 2003 (euros/kg)	Euros	Variació producc. final 2003/2004 %
Mol·luscos/crustacis	717,13	12,87	9.232.173	10,74
Peixos	2.663,26	3,74	9.984.406	5,19
Total peixos / mol·luscos / crustacis	3.380,39	5,68	19.216.579	7,79
Espècies criades en aqüicultura	—	—	3.050.236	45,59

Font: Conselleria d'Agricultura i Pesca.

QUADRE I-50. PESCA DESEMBARCADA, PER ILLES (2004)

	Tones	% Var. 03/04	Euros	% Var. 03/04
Eivissa	473,98	3,52	2.432.681	11,68
Formentera	114,11	-10,15	708,963	3,74
Mallorca	2.506,34	-5,02	15.188.698	19,28
Menorca	285,96	12,11	2.679.186	19,99
Total de les Balears	3.380,38	-2,83	21.009.528	17,84

Font: Conselleria d'Agricultura i Pesca.

Formentera. De tota manera, cal assenyalar que Mallorca encara concentra les tres quartes parts del total de la pesca desembarcada a les Balears, aspecte que es justifica per la grandària de l'illa mallorquina i pel dinamisme dels seus ports, dels quals es destaquen Palma, Andratx, Sóller, Cala Rajada, Alcúdia, Pollença, Felanitx, el Port de Manacor, Santanyí i la Colònia de Sant Jordi, els quals concentren el 60% de la pesca desembarcada. Des de la perspectiva del valor en euros de la pesca desembarcada, no hi cap illa amb variacions negatives respecte del 2003, fet que demostra que, si bé disminueix la quantitat pesca-

da, ha augmentat el valor de les espècies comercialitzades. (Vegeu el quadre I-50.)

La distribució de la flota per confraries i per illes també ens mostra tot un seguit de peculiaritats. Mallorca agrupa un total de 264 barques (amb 518 tripulants), el 75% de les quals correspon a les arts menors, seguides de les arts de ròssec, amb el 16,67%. D'altra banda, Menorca registra 90 embarcacions, la major part de les quals també són d'arts menors. Una situació semblant es troba a Eivissa i a Formentera, amb 90 i 37 embarcacions, respectivament. (Vegeu el quadre I-51.)

QUADRE I-51. FLOTA PESQUERA DE LES ILLES BALEARS (2004)

Confratria	Arrossegament		Arts menors		Encerclament		Palangre fons		Palangre superfície		Total arts	
	Barques	Tripulants	Barques	Tripulants	Barques	Tripulants	Barques	Tripulants	Barques	Tripulants	Barques	Tripulants
Andratx	10	45	10	13	—	—	—	—	—	—	20	58
Cala Rajada	2	12	33	48	—	—	—	—	1	4	36	64
Port d'Alcúdia	5	18	31	40	—	—	—	—	1	2	37	60
Palma	11	49	26	40	11	38	—	—	1	3	49	130
Portocolom	2	6	15	24	—	—	—	—	—	—	17	30
Port de Pollença	1	5	12	16	—	—	4	3	—	—	17	24
Santanyí	6	29	11	17	—	—	—	—	—	—	17	46
Sóller	7	33	11	11	—	—	1	2	—	—	19	46
Col. Sant Jordi	—	—	34	39	—	—	—	—	—	—	34	39
Port de Manacor	—	—	15	15	—	—	3	6	—	—	18	21
Mallorca	44	197	198	263	11	38	8	11	3	9	264	518
Ciutadella	4	18	22	27	—	—	2	5	—	—	28	50
Maó	4	15	42	71	—	—	1	2	—	—	47	88
Fornells	—	—	15	—	—	—	—	—	—	—	15	—
Menorca	8	33	79	98	—	—	3	7	—	—	90	138
Eivissa	7	32	37	43	—	—	—	—	—	—	44	75
Sant Antoni	2	7	23	21	—	—	—	—	—	—	25	28
Eivissa	9	39	60	64	—	—	—	—	—	—	69	103
Formentera	3	11	34	33	—	—	—	—	—	—	37	44
Total de les Balears	64	280	371	458	11	38	11	18	3	9	460	803

Font: Conselleria d'Agricultura i Pesca.