

MEDI AMBIENT

RESUM

El Ple del Consell de Mallorca va aprovar, el mes de febrer de 2008, l'adhesió de la institució al Conveni Europeu del Paisatge, en una iniciativa simbòlica que representà acceptar un compromís decidit envers la protecció i la gestió del paisatge de Mallorca, amb uns criteris subscrits i aprovats pels països membres del Consell d'Europa.

Pel que fa a l'evolució interanual, i malgrat l'augment registrat a les unitats hidrogeològiques en el darrer trimestre, a Mallorca es registra un augment discret del 52,8% respecte a l'any anterior; Menorca es manté pràcticament constant, i a Eivissa s'experimenta un retrocés del 2,8%.

L'augment espectacular de l'energia solar registrat a Menorca s'explica per la posada en funcionament, a final d'abril, del parc de Son Salomó, a Ciutadella. Aquest parc és el més gran de les Balears i aporta un 5% del total de l'electricitat que es consumeix a Menorca al llarg d'un any. D'altra banda, l'energia elèctrica d'origen fotovoltaic s'ha incrementat també de forma significativa a Mallorca i Formentera. En el primer cas, l'explicació la trobarem en l'entrada en funcionament del parc fotovoltaic de Binipark, a Binissalem, i en el segon cas en l'entrada en funcionament del parc de Cala Saona. Malgrat l'augment significatiu de l'energia d'origen fotovoltaic, l'energia obtinguda dels residus sòlids continua essent la de més pes en el total de l'energia de règim especial de les Illes Balears, amb un 76,9% (l'any anterior representava el 88,3% del total).

Pel que fa a la generació de residus, es pot dir que l'any 2008 ha estat un bon any perquè a totes les illes s'ha reduït la quantitat de residus. A Mallorca hem passat de 757.774 tones el 2007 a 731.745 tones el 2008. A Menorca durant el 2008 s'han generat un total de 59.952 tones de residus (un 6,2% menys que l'any anterior). I a les Pitiüses, el 2008 es varen generar un total de 144.622,61 tones de residus (un 9,1% menys respecte al 2007). El 2008 es va continuar amb el Pla de Neteja del Litoral Balear, amb un total recollit de 224.578 quilos, la qual cosa, enfront dels 423.885 quilos recollits l'any anterior, representa una disminució del 47% respecte a aquesta quantitat. Aquest fet és degut principalment a les condicions meteorològiques adverses, a les males condicions de la mar i, sobretot, que el 2007 es produí una inusual recollida d'olis a causa de l'enfonsament del vaixell Don Pedro. En tot cas, des que es començaren les tasques de neteja el 2004, s'han retirat de la mar balear un total d'1.319.151 quilos.

En l'apartat de patrimoni natural, el 2008 es registraren 121 incendis forestals, 8 més que l'any anterior, amb un total de 45,01 hectàrees cremades, que és una disminució del 64,7% de la superfície afectada el 2007.

14.1.

INTRODUCCIÓ

La conservació del medi ambient ha passat, en les darreres dècades, de ser un tema merament decoratiu en tot programa electoral o projecte industrial a ser una qüestió prioritària, no tan sols com a eina de millora de qualitat vida, sinó també com a mitjà que assegurí la qualitat de vida de les generacions futures. En aquesta línia, el CES va elaborar el Dictamen 5/2007, sobre el sistema d'indicadors per a la gestió integrada de la zona costanera (GIZC) de les Illes Balears.

Per poder dissenyar estratègies de conservació del medi ambient és de vital importància accedir a la informació ambiental amb l'establiment d'indicadors de diagnòstic mediambiental. Per això, hi ha dos models a seguir. Un és el FPEIR -Forces Motrius - Pressió - Estat - Impacte - Resposta-, que fa èmfasi en l'establiment d'un diagnòstic rigorós de tota la cadena explicativa, des de les causes fisiològiques a les conseqüències més fisonòmiques, model seguit a nivell internacional per l'OCDE i l'Agència Europea de Medi Ambient. L'altre model és l'anàlisi del metabolisme socioeconòmic, que calcula els fluxos de materials i energia que entren dins a una economia concreta, domèstics i importats, els productes co-

merciars i residus que genera dita economia, i les seves acumulacions d'estocs. En aquest sentit, l'Estat espanyol va ratificar el 2004 el Conveni d'Aarhus, de 25 de juny de 1998, sobre accés a la informació, la participació pública en les decisions i l'accés a la justícia en qüestions mediamambientals, i posteriorment adaptà aquest conveni mitjançant la Llei 27/2006, de 18 de juliol. Ateses les competències de les Illes Balears en matèria de medi ambient, ordenació del territori i turisme, seria de gran importància que hi hagués una transposició d'aquest conveni a la legislació autonòmica amb l'objectiu, entre d'altres, que la informació ambiental fos de fàcil accés. Ara com ara, només es disposa de dades sovint fraccionàries, l'elaboració de les quals és en tot cas el fruit de la iniciativa particular d'algun departament, fet que dificulta la tasca d'analitzar-les en conjunt.

Per això, el CES suggereix, d'acord amb el Dictamen 5/2007, que les administracions competents —especialment l'IBESTAT, la Conselleria de Medi Ambient i els consells insulars— elaborin les estadístiques bàsiques i les posin a disposició de les altres institucions i la ciutadania, la qual ha demostrat sobradament la seva preocupació i interès pel medi ambient. Aquest fet permetria millorar sensiblement la informació sobre el medi ambient. En el cas del CES, això ens interessa especialment per poder estudiar de manera més fonamentada l'apartat de medi ambient de la memòria que elabora anualment.

En aquest sentit, i a títol d'exemple, podem apuntar aquí algunes dades que contribuirien a millorar aquest capítol:

- Els requeriments energètics.
- Els requeriments materials
- Els requeriments hídrics.
- La producció total de residus sòlids, gasosos i hídrics.
- Els canvis d'ocupació del sòl, amb un detall de l'ocupació de la costa.
- La superfície protegida.
- El càlcul de la petjada ecològica.

El CES és conscient que l'elaboració d'aquests nous indicadors requerirà esforços suplementaris, tant pel que fa a l'elaboració mateixa, com pel que fa al caràcter periòdic i homogeni que requereixen. En tot cas, aquests esforços repercutiran, no tan sols en la ja esmentada millora d'aquest capítol, sinó també en la conversió de la informació a formats que permetin una cadena explicativa, des de les causes fisiològiques fins a les conseqüències més fisonòmiques.

14.2.

L'ANÀLISI DEL MEDI AMBIENT A LES ILLES BALEARS

L'anàlisi del medi ambient a les Illes Balears es fa a partir dels apartats següents: els recursos naturals, els residus, el litoral, el patrimoni natural i altres àmbits d'anàlisi del medi ambient.

14.2.1. ELS RECURSOS NATURALS

En aquest subapartat analitzam el territori, l'aigua i l'energia.

14.2.1.1. El territori

El territori és probablement el recurs més preuat de les Balears. Per això, se n'ha de fer un ús racional, atesa la importància que aquest fet pot tenir amb vista a les futures generacions.

En el conjunt del territori, s'ha de fer un seguiment especial del sol rústic, atès l'impacte que pot tenir en el paisatge de les illes el fet de modificar-lo. Per aquest motiu, en aquest apartat es du a terme una valoració de les actuacions que s'han fet en el decurs del 2008 pel que fa al sol rústic balear.

Conveni Europeu del Paisatge

El Ple del Consell de Mallorca va aprovar, el mes de febrer de 2008, l'adhesió de la institució al Conveni Europeu del Paisatge, en una iniciativa simbòlica que representà acceptar un compromís decidit envers la protecció i la gestió del paisatge de Mallorca, amb uns criteris subscrits i aprovats pels països membres del Consell d'Europa. En aquest sentit, els objectius de la política de paisatge del Consell de Mallorca són:

- Formular una política de paisatge específica, integral i coordinada.
- Fomentar el coneixement, la sensibilització i la participació pública en matèria de paisatge.

- Protegir i valorar els grans conjunts paisatgístics.
- Millorar, recuperar i/o requalificar el paisatge en àmbits supramunicipals.
- Salvaguardar i gestionar els valors del paisatge rural en cooperació amb la política agrària del Consell de Mallorca.
- Fomentar l'accés públic al paisatge.
- Dur a terme iniciatives de cooperació i implicació internacional en matèria de paisatge.

Per aconseguir aquests objectius, s'estableixen unes línies d'actuació paisatgística.

- Sobre el foment del coneixement, la sensibilització i la participació pública en matèria de paisatge i la formació d'especialistes en l'ordenació i la gestió del paisatge:
 - Crear l'Observatori del Paisatge de Mallorca, amb el propòsit d'elaborar un diagnòstic i fer el seguiment de l'evolució del paisatge, donar suport a la política activa del paisatge del Consell, fomentar la investigació i la divulgació, i generar un espai de representació i debat ciutadà per articular i impulsar la participació pública en l'àmbit del paisatge.
 - Col·laborar, mitjançant un conveni, en el Màster de Paisatge de la Universitat de les Illes Balears, i vetlar per la formació de professionals competents en l'ordenació i la gestió del paisatge des de la perspectiva integradora i multidisciplinà-

- ria que promou el Conveni Europeu del Paisatge.
- Desenvolupar un projecte demostratiu per mitjà de la constitució d'una plataforma participativa d'urbanisme i paisatge al nucli de Son Sardina de Palma, amb la col·laboració de la Universitat de les Illes Balears.
 - Fomentar la millora de la qualificació professional en matèria de paisatge del personal tècnic de l'Administració del Consell i dels ajuntaments mitjançant activitats formatives pròpies, i en cooperació amb altres entitats acadèmiques, professionals i de l'Administració pública de dins i fora de les Illes Balears.
 - Sobre la creació de documents tècnics de referència per fomentar les bones pràctiques en ordenació i gestió del paisatge:
 - Elaborar manuals i guies de les bones pràctiques en el tractament del paisatge.
 - Sobre protecció i valoració de grans conjunts paisatgístics:
 - Promoció de la declaració de la serra de Tramuntana patrimoni de la humanitat (UNESCO), en qualitat de paisatge cultural.
 - Sobre millora, recuperació i/o requalificació de paisatges quotidians:
 - Accions de desenvolupament de les eines que es preveuen en el Pla Territorial de Mallorca.
 - Actuacions directes en àmbits locals.
 - Sobre defensa i gestió dels valors del paisatge rural:
 - Conveni amb la Conselleria d'Agricultura i Pesca per fomentar accions i projectes de millora paisatgística en l'àmbit de la producció agropecuària i el medi rural i participar-hi.
 - Millora del paisatge rural i custòdia del territori.
 - Sobre el foment de l'accés públic i il·lustrat al paisatge:
 - Valoració i millora de la capacitat d'interpretació dels itineraris d'interès natural i rural del PTM.
 - Integració, divulgació i dotació de l'equipament d'interpretació adequat a les denominades rutes d'interès cultural del Pla Territorial de Mallorca, amb la incorporació de la dimensió paisatgística com a element d'articulació.
 - Creació d'una infraestructura de miradors i itineraris d'interès paisatgístic amb accés públic.
 - Sobre cooperació internacional en matèria de paisatge:
 - Adhesió del Consell Insular de Mallorca a la Xarxa Europea d'Ents Locals i Regionals per a l'Aplicació del Conveni Europeu del Paisatge (RECEP-ENELC).
 - La participació del Consell de Mallorca en el projecte europeu PAYS.MED.URBAN.

L'Agència de Protecció de la Legalitat Urbanística i Territorial de Mallorca

El Ple del Consell Insular de Mallorca, en la sessió feta el 10 de novembre de 2008, va adoptar l'acord d'aprovar definitivament la creació i els estatuts de l'Agència de Protecció de la Legalitat Urbanística i Territorial de Mallorca, que varen entrar en vigor l'endemà d'haver-se publicat el dia 13 de novembre en el *Butlletí Oficial de les Illes Balears*.

En l'article 2 s'esmenta que el seu objecte es vetlar, dins l'àmbit de l'illa de Mallorca, per l'exercici correcte de les distintes competències que la legislació vigent, i en particular la Llei 10/1991, de 23 d'octubre, de disciplina urbanística, atribueixen al Consell de Mallorca, i de les que els municipis li puguin delegar, tant en matèria de protecció de la legalitat urbanística, especialment sòl rústic, com en matèria de protecció de la legalitat a la zona de servitud de protecció del domini públic maritimoterrestre, d'acord amb el que estableix la Llei 22/1988, de 28 de juliol, de costes.

Modificació del Pla Territorial de Mallorca

D'altra banda, el Ple del Consell de Mallorca, en la sessió feta l'11 de juliol de 2008, va adoptar l'acord d'aprovar inicialment una modificació puntual del Pla Territorial de Mallorca. La proposta de modificació del PTM se centra en un triple objectiu:

- Reclassificació a sòl rústic del sòl urbà des Guix. Aquest àmbit quedarà qualificat com a sòl rústic protegit, amb la

categoria d'ARIP - boscos i amb les condicions que estableix el PTM per a aquesta categoria de sòl. La superfície que es reclassifica és, segons les xifres del planejament vigent, de 9,65 hectàrees, i s'hi permetrien 885 habitants.

- Canvi en la tramitació prevista per a les ART, que per executar-se s'hauran d'adaptar completament o parcialment al planejament municipal, i se n'hauran de redactar i tramitar els corresponents plans de reconversió territorial i/o projectes de millora territorial, la qual cosa s'haurà de fer d'acord amb allò que estableixi la futura normativa reglamentària que dicti el Consell Insular. Queda, per tant, eliminada la possibilitat de tramitar les ART amb un pla especial, que implicava que es poguessin executar una vegada feta l'adaptació al PTM del planejament municipal i sense necessitat d'aprovar primer el reglament mencionat.
- Les ART 9.1, 9.2, i 10.2 tindran una tramitació simplificada que no s'ajustarà a la de les altres ART. Les ART 9.1 i 9.2 són les que corresponen a àrees degradades de límits municipals (Palma-Marratxí i Sant Llorenç-Son Servera). L'ART 10.2 és la que preveu la reconversió de l'àmbit de l'antiga Central Tèrmica d'Alcúdia. En els tres casos es tracta d'àrees que presenten un cert grau de degradació, i l'ART té per objecte precisament solucionar aquests problemes. En cap de les tres es preveu creixement urbanístic associat. Per a aquestes ART, es preveu una tramitació simplificada diferent de les altres, i es podran executar mitjançant un pla especial redactat i aprovat pel

CIM. En tot cas, requeriran primer d'una adaptació parcial del planejament municipal al PTM.

La disciplina urbanística

El 2008 el nombre d'expedients tramitats per construir habitatges en sòl rústic a Mallorca ha estat d'un total de 501, la qual cosa suposa un augment del 13,9% respecte a l'any anterior. Del total d'expedients, 351 s'han resolt de forma favorable, 94 ho han estat de forma favorable però amb observacions, 43 s'han resolt de forma desfavorable i els 13 restants han estat desistits, han caducat o han concorregut en incompatibilitats. Per municipis, el major nombre de sol·licituds s'han registrat a Santanyí amb 57; seguit de Campos, amb 37, i Felanitx i Manacor, ambdós amb 35. (Vegeu el gràfic I-30.)

Pel que fa a les declaracions d'interès general, el 2008 se'n han tramitat un total de 367 a Mallorca, la qual cosa suposa un augment del 26,6% respecte a l'any anterior.

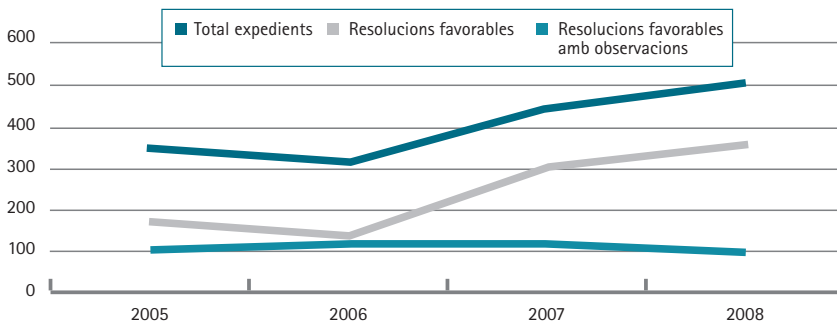
Del total, 250 s'han resolt de forma favorable, 24 han estat denegades, 64 han estat desistides, 10 han caducat i 19 han estat inadmeses. Per municipis, on més sol·licituds s'han presentat ha estat a Manacor, amb 29; seguit de Campos, amb 24, i Felanitx, amb 23. (Vegeu el gràfic AI-64.)

El nombre d'expedients de disciplina urbanística incoats a Mallorca el 2008 va ser de 251, la xifra més alta registrada des que els consells insulars tenen les competències d'aquest àmbit. De fet, suposen un augment del 37,2% respecte a l'any anterior. En el gràfic se'n mostra l'evolució en els darrers quatre anys. (Vegeu el gràfic AI-65)

Pel que fa a Menorca, durant l'exercici del 2008 s'han aprovat 3 construccions d'habitatges en sòl rústic i s'han estudiat un total de 14 declaracions d'interès general. (Vegeu el quadre AI-84.)

L'evolució de les declaracions generals a Menorca en els darrers cinc anys s'il·lustra en el gràfic AI-66.

Gràfic I-30
Habitatges 2005-2008 (Mallorca)



Font: Departament del Territori. Consell de Mallorca.

Quant als expedients de disciplina urbanística en sòl rústic, cal recordar que les dades són aportades pel Consorci per a la Protecció de la Legalitat Urbanística del Sòl Rústic de l'illa de Menorca, entitat pública instrumental de caràcter associatiu i voluntari creada amb l'objecte de desenvolupar les actuacions jurídiques i materials que exigeix l'exercici correcte de les distintes competències que la legislació vigent atribueix en matèria de disciplina urbanística en l'àmbit del sòl rústic dels municipis consorciats, que actualment són els de Maó, Alaior, es Castell, Sant Lluís, Ferreries, es Mercadal, es Migjorn Gran i el de Ciutadella. En total s'han resolt dos expedients: una actuació complementària en expedient sancionador per infracció greu i un expedient sancionador per infracció greu, la qual cosa suposa una notable davallada respecte a l'any anterior.

Pel que fa a Eivissa, en el BOIB número 81, de 10 de juny de 2008, es va publicar l'acord del Ple del Consell Insular d'Eivissa de 9 de juny de 2008 pel qual s'aprova inicialment una norma territorial cautelar mitjançant la qual s'adopten mesures provisionals per assegurar la viabilitat i l'efectivitat de la modificació del Pla Territorial Insular d'Eivissa i l'obertura del període d'informació pública. Entre altres zones, la norma afectava les de cap Llibrell - cap Martinet (Roca Llisa - cap Martinet), cap Llentrisca - sa Talaïassa (Cala d'Hort), Cala Comte - Cala Bassa (punta de sa Pedrera) i àrees naturals des Amunts d'Eivissa (Benirràs).

Finalment, i després de l'exposició pública, es va publicar en el BOIB número 169, de 4 de desembre de 2008, l'acord

del Ple del Consell Insular d'Eivissa de dia 28 de novembre de 2008 pel qual s'aprova definitivament aquesta norma.

Pel que fa al nombre d'habitatges en sòl rústic amb informe favorable de la Comissió Insular d'Ordenació del Territori, Urbanisme i Patrimoni Historicoartístic d'Eivissa (CIOTUPHA), el 2008 va ser de 98, la qual cosa suposa una reducció del 14% respecte a l'any anterior. (Vegeu el [gràfic AI-67.](#))

Pel que fa als expedients d'interès general aprovats favorablement per la CIOTUPHA en l'exercici del 2008, varen ser un total de 14, que suposen un augment del 280% respecte al 2007. (Vegeu el [gràfic AI-68.](#))

Finalment, en matèria de disciplina urbanística, el Departament de Política Territorial del Consell d'Eivissa ha obert durant el 2008 un total de 125 expedients de diligències prèvies, que han derivat en un total de 10 expedients de disciplina urbanística. Cal indicar que les competències d'aquest Consell Insular, en matèria de disciplina urbanística, ho són per subrogar-se en la competència municipal en el cas de no-actuació municipal en matèria de disciplina, raó per la qual els casos d'expedients de disciplina poden ser superiors als esmentats.

14.2.1.2. L'aigua

a) Les reserves hídriques

L'evolució de les reserves hídriques a Mallorca, Menorca i Eivissa en el decurs del 2008 es detallen en el [gràfic AI-69.](#) en

què a l'eix d'ordenades es representa el percentatge de reserves en tant per cent i a l'eix de les abscisses els mesos de l'any.

Cal destacar l'elevada pluviometria produïda en el darrer trimestre de l'any, que es perllongà durant el mes de gener del 2009, fet que provocà un superàvit en el balanç anual a totes les illes. Pel que fa a Mallorca, aquest superàvit fou del 50%; cal destacar els 1.908 litres per metre quadrat recollits a Lluc, que representen la segona marca absoluta de la seva història. Pel que fa a Menorca, el superàvit va ser del 30%, mentre que a Eivissa es produí un descens del 15% per sota de la mitjana. Destacarem també la unitat hidrogeològica de ses Ufanes, que va assolir el 100% de les reserves al mes de maig i també en el darrer trimestre de l'any.

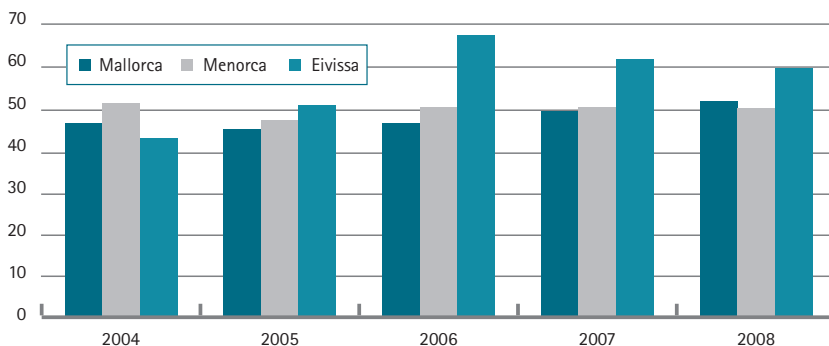
Pel que fa a l'evolució interanual, i malgrat l'augment registrat a les unitats hidrogeològiques en el darrer trimestre, a Mallorca es registra un discret augment del 52,8% respecte a l'any anterior;

Menorca es manté pràcticament constant, i a Eivissa s'experimenta un retrocés del 2,8%. La variació es representa en el gràfic I-31, en què a l'eix d'ordenades es representa el percentatge de reserves en tant per cent. Les dades de cada illa i per any s'han obtingut fent la mitjana aritmètica de les reserves mensuals.

b) El Pla Hidrològic

El 30 de setembre es va obrir el període de sis mesos d'informació pública i participació activa de l'Esborrany del pla hidrològic de les Illes Balears, que va sortir publicat en el BOIB número 143, de 9 d'octubre de 2008. En aquesta notificació es deia que «les persones interessades podran consultar tota la documentació referent a l'Esborrany del pla hidrològic de les Illes Balears, que inclou la caracterització de la demarcació, el programa de mesures i la normativa per a la demarcació hidrogràfica de les Illes Balears, durant el termini de 6 mesos».

Gràfic I-31
Variació interanual de les reserves hídriques



Font: Direcció General de Recursos Hídrics. Conselleria de Medi Ambient.

Recordem que els objectius de la planificació hidrològica es defineixen a l'article 40.1 del Text refós de la Llei d'aigües (Reial decret legislatiu 1/2001, de 20 de juliol), i a l'article 1 del Reglament de la planificació hidrològica (Reial decret 907/2007, de 6 de juliol, pel qual s'aprova el Reglament de la planificació hidrològica): «La planificació hidrològica tindrà per objectius generals aconseguir el bon estat i la protecció adequada del domini públic hidràulic i de les aigües objecte de la Llei d'aigües, la satisfacció de demandes d'aigua, l'equilibri i harmonització del desenvolupament regional i sectorial, per la qual cosa incrementarà les disponibilitats del recurs, en protegirà la qualitat, n'economitzarà la utilització i en racionalitzarà els usos en harmonia amb el medi ambient i la resta de recursos naturals.» Per tant, es tracta de gestionar de manera conjunta l'oferta i la demanda d'aigua en un marc de sostenibilitat de les explotacions, és a dir, aconseguir la màxima garantia possible en l'abastiment d'aigua, amb la qualitat adequada per als diferents usos, però garantint simultàniament la protecció dels recursos hídrics en quantitat i qualitat, incloent-hi els ecosistemes relacionats. Addicionalment, el Pla Hidrològic estableix mesures concretes per pal·liar els efectes de les inundacions i sequeres tan freqüents a les Illes, la intensitat de les quals es pot veure condicionada pel canvi climàtic.

14.2.1.3. L'energia

a) L'energia de règim especial

La producció d'energia de règim especial de les Illes Balears per a l'exercici del 2008

es mostra en el [quadre AI-85](#), en què el percentatge expressa la variació respecte al 2007. Les unitats de mesura són kWh.

L'augment espectacular de l'energia solar registrat a Menorca s'explica per la posada en funcionament, a final d'abril, del parc de Son Salomó, a Ciutadella. Aquest parc és el més gran de les Balears i aporta un 5% del total d'electricitat que es consumeix a Menorca al llarg d'un any.

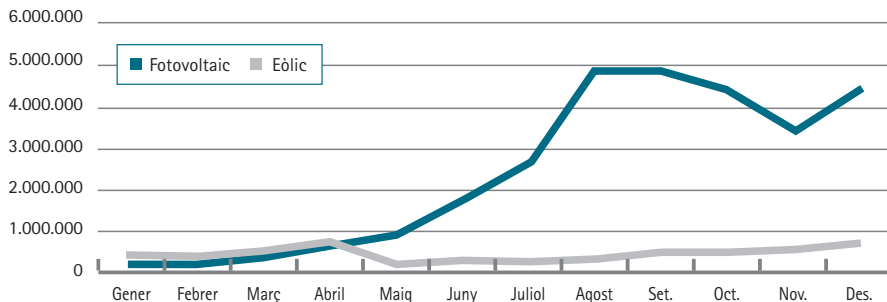
D'altra banda, l'energia elèctrica d'origen fotovoltaic s'ha incrementat també de forma significativa a Mallorca i Formentera. En el primer cas, l'explicació la trobarem en l'entrada en funcionament del parc fotovoltaic de Binipark, a Binissalem, i en el segon cas, en l'entrada en funcionament del parc de Cala Saona.

L'evolució d'aquest tipus d'energia en els darrers anys es representa en el [gràfic AI-70](#).

Malgrat l'augment significatiu de l'energia d'origen fotovoltaic, l'energia obtinguda dels residus sòlids continua essent la de més pes en el total de l'energia de règim especial de les Illes Balears, amb un 76,9% (l'any anterior representava el 88,3% del total). Pel que fa a l'evolució de les energies renovables obtingudes en el conjunt de les illes el 2008, es poden consultar en el [gràfic I-32](#), en què a l'eix horitzontal es representen els mesos de l'any i a l'eix d'ordenades l'energia en kWh.

L'aportació del 2008 segons l'origen, expressada en tant per cent, al conjunt de les Illes Balears es representa en el [gràfic AI-71](#).

Gràfic I-32
Evolució de les energies renovables el 2008



Font: GESA.

Pel que fa a l'aportació per illes, expressada també en tant per cent, ens dóna el [gràfic AI-72](#), en què es pot comprovar que Mallorca continua essent la de més aportació, fins i tot augmenta lleugerament respecte a l'any anterior.

b) El parc eòlic des Milà

La producció d'energia elèctrica al Parc Eòlic des Milà manté la tendència dels darrers anys, i estabilitza la producció al voltant dels 5,5 GWh/any. Quant al funcionament, cal indicar que entre el 23 de maig i el 2 de juny es va produir la desconnexió del parc a causa dels treballs de manteniment a la xarxa elèctrica. La producció d'energia corresponent al 2008 es detalla en el [quadre AI-86](#).

L'evolució de l'energia produïda pel parc eòlic en els darrers cinc anys es representa en el [gràfic AI-73](#), en què les unitats es mesuren en kWh.

Quant a la reducció d'emissions de gasos a l'atmosfera, es detallen en el [quadre AI-87](#), en què figuren les dades de reducció d'emissions del 2008, la comparativa amb

el 2007 i les dades des de la posada en funcionament del parc. Les unitats de mesura són tones.

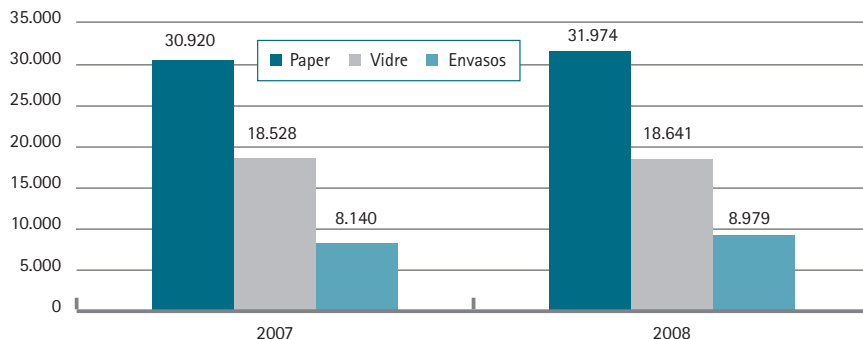
c) El Pla d'Eficiència Energètica

A final de 2008 s'han executat fins a un 65,8% de les obres de la tercera fase del Pla d'Eficiència Energètica per a l'illa de Menorca i s'ha arribat a un import certificat de 2.680.369,52 euros. Aquest projecte, que afecta 1.955 punts de llum, permetrà reduir la potència instal·lada als punts afectats de 338,11 kW a 203,88 kW, la qual cosa representa un estalvi de consum total de 911.549 kWh/any.

Una altra conseqüència és la reducció d'emissions que s'aconsegueix gràcies a aquest estalvi energètic, que se situa en unes 684 tones anuals de CO₂.

Finalment, des del punt de vista de la contaminació lumínica, es preveu una reducció del flux emès cap al cel gràcies a la utilització de llumeneres amb òptica optimitzada. En acabar el projecte, la reducció de la contaminació lumínica arribarà als 6.114.270 lúmens

Gràfic I-33
Evolució de la recollida selectiva a Mallorca (Tones)



Font: Direcció Insular de Gestió de Residus. Consell de Mallorca.

14.2.2. ELS RESIDUS

En aquest subapartat s'estudien els residus sòlids i les aigües residuals.

14.2.2.1 Els residus sòlids

Les dades corresponents a la producció i al tractament de residus a Mallorca el 2008 es mostren en el [quadre AI-88](#) (les unitats es mesuren en tones), en què hi ha la comparativa amb el 2007. El tant per cent de variació de l'última columna correspon a la que experimenta el 2008 respecte al 2007. ([Vegeu el gràfic AI-74.](#))

Percentualment, la fracció reciclable representa el 8,14% sobre el total anual (el 2007 representava el 7,60%), la matèria orgànica el 17,58% (el 15,64% el 2007) i la fracció de rebuig el 74,28% (el 76,76% el 2007).

Pel que fa a la recollida selectiva a Mallorca el 2008, les fraccions que la componen es detallen en el [gràfic AI-75](#), en què les quantitats es mesuren en tones.

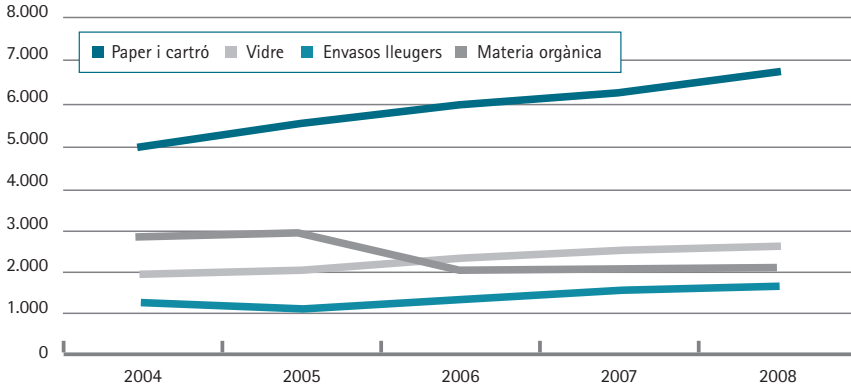
La majoria de l'aportació (53,7%) és deguda al paper, seguit del vidre (31,3%) i els envasos (15,1%), proporcions molt semblants a les de 2007. Sobre el total anual, el paper representa el 4,4%, el vidre el 2,6% i els envasos l'1,2%. L'evolució de les diferents fraccions en els darrers dos anys s'observa en el gràfic I-33.

Pel que fa a l'aportació de la matèria orgànica en detall, s'exposen les dades en el [gràfic AI-76](#), en què les unitats de mesura també són tones.

Els llots de depuradora són el concepte pel qual s'ha recollit una major quantitat de matèria orgànica (67,7%), seguit de les restes de poda i jardineria (27,4%) i la fracció orgànica dels residus municipals (FORM) (4,9%). Sobre el total anual, els llots de depuradors representen l'11,9%; les restes de poda i jardineria, el 4,8%, i la fracció orgànica dels residus municipals, el 0,9%. La seva comparativa amb el 2007 es troba en el [gràfic AI-77](#).

En la fracció de rebuig s'hi inclouen les 305.489 tones de residus incinerats, que

Gràfic I-34
Evolució de la recollida selectiva a Menorca (2004-2008)



Font: Consorci de Residus Urbans i Energia de Menorca.

representen el 42,0% sobre el total i que experimenten un augment del 20,1% respecte a l'any anterior, i les 238.041 tones de residus abocats, que representen el 33,0% del total i experimenten una disminució del 27,3% respecte al 2007.

Finalment, la distribució segons el tractament dels residus sòlids urbans a Mallorca es detalla en el [gràfic AI-78](#), en què es representa el tant per cent sobre el total.

La comparativa respecte al 2007 es visualitza en el [gràfic AI-79](#), en què les unitats s'expressen en tones.

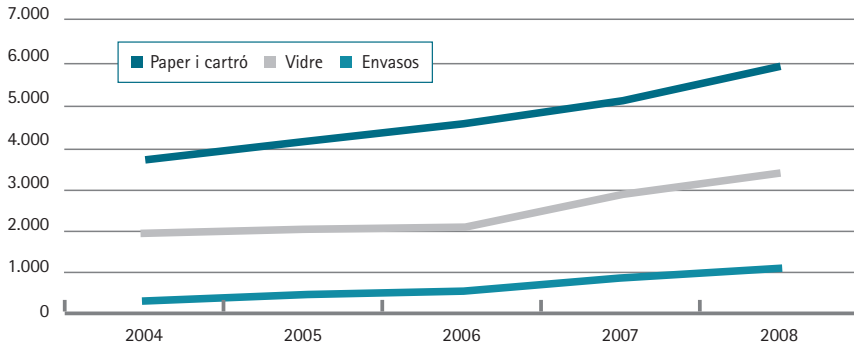
En relació amb Menorca, cal destacar l'inici de les obres de la xarxa de deixalleries de Menorca, que permetrà dotar a tots els municipis d'una infraestructura im-prescindible per a una gestió correcta dels residus generats, la deixalleria. Concretament, s'han iniciat les obres de set de les vuit deixalleries que hi ha projectades, que són les de Sant Lluís, Maó, Alaior, es Mercadal, es Migjorn Gran, Ferreries i Ciutadella. Queda pendent d'iniciar les obres de la deixalleria

des Castell. Una deixalleria és una instal·lació que permet fer una recollida selectiva de les fraccions de residus per a les quals no hi ha un sistema de recollida domiciliària o uns contenidors específics al carrer on el ciutadà participa activament en la gestió de residus municipals i on pot rebre formació i informació sobre molts de detalls d'aquesta gestió.

A Menorca, durant el 2008, s'han general un total de 59.952 tones de residus (un 6,2% menys que l'any anterior), dels quals 46.908 anaren a la planta des Milà i la resta provenien de la recollida selectiva. En el [gràfic AI-80](#) es mostra l'evolució dels darrers cinc anys pel que fa a la generació total de residus en relació amb la fracció que va a la planta des Milà.

De les 46.908 tones que anaren a la planta de tractament de residus des Milà, la recuperació de subproductes ha estat de 532,26 tones de paper i cartó, 130,88 tones de vidre i 155,98 tones d'envasos metàl·lics. A més, s'han compostat 18.955,22 tones de matèria orgànica. El rebuig que no s'ha

Gràfic I-35
Evolució interanual de la recollida selectiva a les Pitiüses



Font: Àrea de Residus. Departament de Política de Mobilitat i Activitats. Consell Insular d'Eivissa.

potgut seleccionar per compostar o reciclar ha suposat un total de 27.133,29 tones, les quals s'han dipositat a l'abocador controlat de residus no perillosos annex a la planta.

Pel que fa a la recollida selectiva de residus a Menorca el 2008, s'han recollit un total de 13.044 tones classificades, segons es visualitzar en el [quadre AI-89](#), en què el tant per cent de variació està calculat en relació amb les dades de 2007. Les unitats de mesura són tones.

Una representació en gràfic de sectors ([gràfic AI-81](#)) en què figura el percentatge sobre el total de recollida selectiva ens ajuda a comprovar les dades de les fraccions més importants de recollida selectiva.

L'evolució en la recollida selectiva dels darrers cinc anys es representa en el gràfic AI-34, en què es pot comprovar la línia ascendent en paper i cartó, vidre i envasos lleugers

Les dades en l'apartat de recollides complementàries es troben en el [quadre AI-90](#), en què les unitats són quilos i els percentatges representen la variació respecte al 2007.

Cal indicar que dels 335.218 quilos recollits entre aparells elèctrics i electrònics, 48.950 quilos varen ser reutilitzats. La principal categoria pel que fa a quantitats reutilitzades va ser la de grans electrodomèstics, amb 29.352 quilos, seguida pels frigorífics, amb 14.624 quilos, i els equips d'informàtica i telecomunicacions, amb 2.295 quilos.

A les Pitiüses, el 2008 es varen generar un total de 144.622,61 tones de residus (un 9,1% menys respecte al 2007). Cal indicar que el total de residus recollits correspon a la suma de tot el que entra a les instal·lacions de Ca na Putxa, més els residus d'aparells elèctrics i electrònics (RAEE), que es gestionen al centre logístic de recollida de Ca na Negreta, més la recollida selectiva municipal.

Pel que fa a les entrades als abocadors, les dades es recullen en el [quadre AI-91](#), en què les unitats són tones, i es visualitzen en el [gràfic AI-87](#), en què les dades representen el percentatge sobre el total entrat a abocador. Cal indicar que, del total de residus sòlids urbans de la taula, 5.816.94 tones corresponen a Formentera.

Pel que fa a les dades de recollida selectiva el 2008 a les Pitiüses, es donen en el [quadre AI-92](#) (en tones), en què el tant per cent de variació es fa respecte a les dades del 2006, i es representen en el [gràfic AI-88](#), en què les unitats són el percentatge en tant per cent sobre el total de la recollida selectiva. La participació de Formentera en aquestes dades són 826,79 tones de paper, 163,1 tones d'envasos i 569,82 tones de vidre.

La variació interanual es representa en el [gràfic I-35](#), en què les dades són tones.

14.2.2.2 Les aigües residuals

El cabal total depurat el 2008, en què el tant per cent de variació està calculat en relació amb les dades del 2007. (Vegeu el [quadre AI-93](#).)

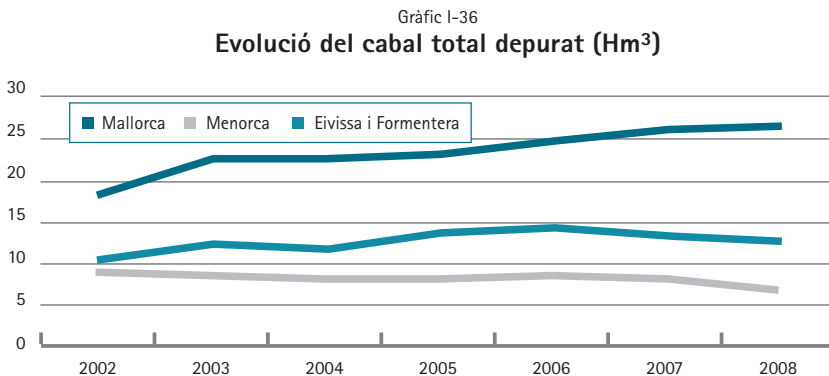
El volum depurat, mesurat en percentatge sobre el total de les Illes Balears el 2008, es manté amb poques variacions sobre els percentatges del 2007. (Vegeu el [gràfic AI-84](#).)

Pel que fa a l'evolució del cabal total depurat des del 2002, a Mallorca ha con-

tinuat ascendint, mentre que a la resta d'illes es consolida el retrocés que ja es va experimentar el 2007. En el cas d'Eivissa i Formentera, figuren juntes amb l'objectiu d'homogeneïtzar les dades amb els anys anteriors, tot i que cal esmentar que Eivissa ha experimentat un retrocés del 7,87%, mentre que Formentera ha pujat un 9,26% respecte a l'any anterior. (Vegeu el [gràfic I-36](#).)

Dels 45,27 hectòmetre cúbics depurats el 2008, 22,07 hectòmetre cúbics (48,74%) segueixen tractament terciari, i es va mantenir pràcticament invariable el percentatge del 2007. Pel que fa a aquest nivell de tractament, cal destacar l'augment important registrat a Menorca i Eivissa en relació amb les mateixes dades del 2007 (79,74% a Menorca i 0,76% a Eivissa). En canvi, a Menorca es registra un descens respecte a l'any anterior, que era del 59,38%. (Vegeu el [quadre AI-94](#).)

El cabal que segueix aquest tractament continua la línia ascendent trencada puntualment el 2006. (Vegeu el [gràfic I-85](#).)



Font: Departament de Gestió del Domini Hidràulic. Direcció General de Recursos Hídrics. Conselleria de Medi Ambient.

14.2.3. EL LITORAL

El 2008 es va continuar el Pla de Neteja del Litoral Balear, amb un total recollit de 224.578 quilos, la qual cosa, enfront dels 423.885 quilos recollits l'any anterior, representa una disminució del 47% respecte a aquesta quantitat. Aquest fet és degut principalment a les condicions meteorològiques adverses, a les males condicions de la mar i, sobretot, que el 2007 es produí una inusual recollida d'olis a causa de l'enfonsament del vaixell *Don Pedro*. En tot cas, des que es començaren les tasques de neteja el 2004 s'han retirat de la mar balear un total d'1.319.151 quilos.

Els resultats amb més detall per a l'exercici del 2008 (mesos de juny-setembre) es troben en el [quadre AI-95](#), en què les unitats es mesuren en quilos (MO indica la matèria orgànica).

La variació interanual (en kg) per tipus de residu s'expressa en el [quadre AI-96](#), en què el percentatge en tant per cent de variació està calculat respecte al 2007. La disminució espectacular en la recollida d'olis és deguda al fet que en la xifra del 2007 hi figura, com ja s'ha esmentat, la

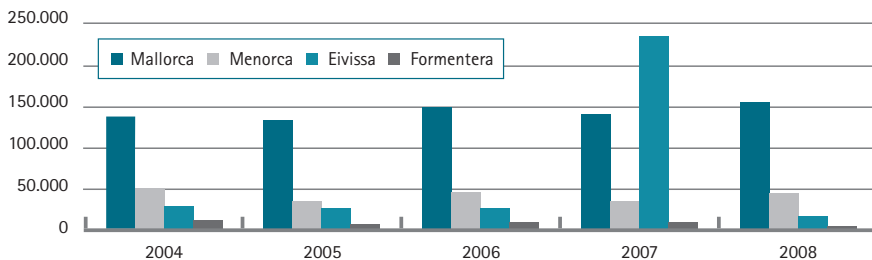
recollida d'olis resultants de l'enfonsament del vaixell *Don Pedro*, ocorreguda l'11 de juliol de 2007 a una milla escassa del port d'Eivissa. El matí del mateix dia començaren les tasques de neteja, que es perllongaren fins al dia 26. Es recolliren 409,5 metres cúbics de material, que suposaren una recollida extraordinària a Eivissa en un mes de juliol de 211.597 quilos, que inclogueren sòlids, combustibles i barreres absorbents. Finalment, el 27 d'agost es normalitzaren totes les tasques i rutes de les embarcacions.

Per tipus de material recollit, el resultat del 2008 és el que figura en el [gràfic AI-86](#), expressat en tant per cent sobre la massa total recollida.

Les dades comparatives mensuals per illes s'expressen en el [quadre AI-97](#), en què les quantitats es mesuren en quilos, i es visualitzen en el [gràfic AI-87](#), en què l'eix d'ordenades es mesura en quilos.

Si la variació interanual se segrega per illes, s'obté el [gràfic I-37](#), en què s'observa que el 2008 les recollides d'Eivissa es normalitzen seguint una línia semblant a la dels anys anteriors al 2007.

Gràfic I-37
Recollides per temporades en cada illa



Font: Agència Balear de l'Aigua i Qualitat Ambiental. Conselleria de Medi Ambient.

A les dades de recollida del 2008 s'hi han d'afegir les que corresponen a la recollida de meduses, molt freqüents a les costes de les Illes en els darrers anys. Les dades de recollida per illes i espècies es detallen en el [quadre AI-98](#) i es visualitzen en el [gràfic AI-88](#).

Pel que fa a la campanya de neteja de l'hivern 2007-08, que comprèn els mesos de desembre de 2007 a abril de 2008, s'han recollit a les costes de les Balears un total de 154.269,5 quilos de residus, la qual cosa representa una disminució del 8,6% respecte a l'any anterior.

La naturalesa dels residus figura en el [quadre AI-99](#), en què les unitats són en quilos. S'hi pot comprovar com la majoria de residus són envasos, seguits de les fustes.

Per illes, les quantitats recollides s'esmenten en el [quadre AI-100](#), en què les unitats són quilos, i el tant per cent representa la variació respecte al 2007. La comparativa dels dos exercicis es representa en el [gràfic AI-97](#), en què les unitats de l'eix d'ordenades són quilos.

Per municipis, a Mallorca destaca Calvià, amb 13.230 quilos, seguit de Palma, amb 11.938 quilos, i Lluçmajor, amb 7.280 quilos. A Menorca, el municipi on es recolliren més residus va ser el de Ciutadella, amb 9.544,5 quilos, seguit des Mercadal, amb 6.464 quilos, i Sant Lluís, amb 3.089,5 quilos. Pel que fa a Eivissa, el municipi costaner amb més quantitat de residus recollits va ser el de Sant Josep, amb 8.431,4 quilos, seguit de Sant Antoni, amb 6.630,3 quilos, i Santa Eulària, amb 4.616 quilos.

14.2.4. EL PATRIMONI NATURAL

En aquest subapartat s'estudien la vegetació, la fauna i els espais naturals protegits.

14.2.4.1. La vegetació

a) Els incendis

El 2008, a les Balears, es produïren un total de 121 incendis forestals amb un resultat de 45,01 hectàrees cremades. Si bé el nombre d'incendis és superior al de l'any anterior en un 7,1%, la superfície cremada representa una disminució del 64,7% respecte al mateix període; per tant, es consolida la tendència a la baixa de la superfície afectada des del 2005, tal com es mostra en el [gràfic AI-90](#), en què la línia negra indica la tendència des de 2001.

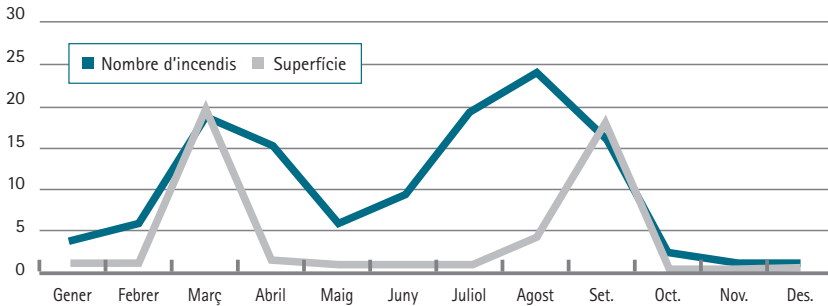
La distribució per illes i per tipologia de la superfície afectada ens dona com a resultat la taula següent, en què les unitats de superfície són hectàrees. Cal esmentar que els percentatges corresponents a les illes de Menorca, Eivissa i Formentera, encara que significatius, estan obtinguts a partir de quantitats reduïdes. Així, la disminució en hectàrees a les illes esmentades es de -0,51, -2,35 i -0,04 respectivament. ([Vegeu el quadre AI-101.](#))

La distribució de superfície cremada per illes en hectàrees ens dona el [gràfic AI-91](#), en què s'observa que la superfície cremada a Mallorca representa el 93,38% del total, a Menorca l'1,81%, a Eivissa el 4,47% i a Formentera el 0,36%

Pel que fa al nombre d'incendis produïts el 2008, la distribució per illes es visualitza en el [gràfic AI-92](#). S'hi pot observar que el

Gràfic I-38

Evolució mensual dels incendis en el conjunt de les Illes Balears



Font: Servei de Gestió Forestal i Protecció del Sòl. Conselleria de Medi Ambient.

63,64% dels incendis es produïren a Mallorca, el 3,31% a Menorca, el 29,75% a Eivissa i el 3,31% a Formentera.

La variació mensual a les Balears durant el 2008, tant pel que fa al nombre d'incendis com a la superfície cremada (hectàrees), es visualitza en el gràfic I-38.

b) Les repoblacions

Per a la campanya 2008-2009, segons informació facilitada pel Servei de Gestió Forestal i Protecció del Sòl de la Conselleria de Medi Ambient, s'han utilitzat un total de 252.870 plantes distribuïdes segons el [quadre AI-102](#).

Cal esmentar que la totalitat de les 165.146 unitats destinades a repoblació foren destinades a 18 finques de l'illa de Mallorca: Son Ripoll (Montuïri), ses Sitjoles (Campos), Son Perdiu (Llucmajor), ses Forques (Santa Eugènia), Son Bou (Llucmajor), Son Nofret (Campos), es Cabanyal (Caimari), Cas Frares (Llucmajor), Can Montes (Llucmajor), Son Boscana (Llucmajor), Marina Vell (Algaida), Son Mulet

(Llucmajor), sa Mesquida (Porreres), Centre Penitenciari de Palma, ermita de Manacor, Son Marrano (Llucmajor), Son Real (Santa Margalida) i Cúber (Escorca). Destacarem les 36.640 plantes utilitzades a la finca de Cúber, les 31.500 utilitzades a Son Marrano i les 26.350 plantes utilitzades a Son Real. Els totals es representen en el [gràfic AI-93](#).

Pel que fa a la superfície repoblada, a les 18 finques esmentades s'han repoblat un total de 184,39 hectàrees, entre les quals destacarem les 45,80 hectàrees de la finca de Cúber, les 37,00 hectàrees de Son Boscana i les 26,73 hectàrees de Son Real. La superfície en hectàrees repoblades a les 18 finques es representa en el [gràfic AI-94](#).

c) Projecte Life Posidònia

Amb l'objectiu d'evitar l'impacte ambiental que suposa el fondeig de milers d'embarcacions al nostre litoral, sobretot a l'estiu, amb el perjudici que suposa l'ús d'àncores sobre les praderies de posidònia, en la temporada 2008, en l'àmbit del projecte Life Posidònia, s'ha disposat de

394 punts de fondeig (els mateixos que el 2007), repartits de la forma que es detalla en el quadre [A I-103](#). Les boies vermelles corresponen a eslores fins a 8 metres, les blanques fins a 15 metres, les grogues fins a 25 metres i les verdes fins a 35 metres. Els totals per tipus de boia es pot consultar a la Memòria del 2007:

Els resultats de la campanya 2007, comptant els amarraments amb pernoctació, són els que figuren en el [quadre AI-104](#).

L'ocupació per tipus de boia es visualitza en el [gràfic AI-95](#), en una comparativa amb el 2007 en què es veu que les boies blanques continuen essent les més utilitzades, entre altres coses per ser zones utilitzades com a pont per a navegacions llargues. Les boies vermelles són les que experimenten un major augment absolut de 1985 amarraments, que es tradueix en una pujada percentual del 59,68%, mentre que l'augment de 980 amarraments a les boies blanques suposen un augment percentual de l'11,26%.

Per mesos, la comparativa amb l'any 2007 ens dona el [gràfic AI-96](#) com l'LP2, en la qual es pot veure l'augment experimentat el 2008 respecte a l'any anterior, exceptuant el mes de setembre a causa de l'arribada del mal temps.

14.2.4.2. La fauna

Protecció d'espècies

En matèria de protecció d'espècies s'han fet les actuacions següents:

- Cens de la població reproductora de la gavina de bec vermell: Enguany han fet

posta 366 colles a set nuclis de Mallorca, dos dels quals són nous. A Cabrera han niat 100 colles en una única colònia. A Menorca ho han fet 255 colles a tres nuclis, on destaca un nou emplaçament a la costa nord de Ciutadella amb 109 parelles. A Eivissa s'han localitzat cinc colònies amb un total de 442 colles reproductores. Finalment, a Formentera hi ha hagut una única colònia a l'illa de s'Espardell, amb 344 parelles, que ha estat la més gran de totes.

- La població actual de voltor negre està entre els 108 i 136 exemplars, una xifra que no s'havia registrat mai des de l'inici dels estudis i recomptes d'aquesta població el 1973. La Conselleria de Medi Ambient considera que la població mallorquina està fora de perill, de tota manera per mantenir-se en aquest nivell requereix que es continuï aplicant les mesures de conservació: aportació d'aliment, tranquil·litat de les localitats de nidificació i, sobretot, eradicació definitiva de l'ús de verins.
- Al juliol s'ha fet, com cada any, el recompte anual de larves de ferreret, l'espècie, després d'un hivern sec i càlid i de les pluges extraordinàries del mes de maig, amb 280 litres recollits a Lluc, ha disposat de més aigua on fer les postes. Dels 129 punts de recompte del 2007, amb 30.937 larves, s'ha passat a 139 punts el 2008, amb 37.991 larves, dades que són les més elevades amb molta diferència des de l'inici dels plans de recuperació de l'espècie. L'evolució interanual es representa en el [gràfic AI-97](#), en què la línia negra és la de tendència.

El lloc on trobam més larves continua essent el torrent Fondo de Mortitx, amb 11.278 (en té més que la suma de totes les localitats els anys 1994-1995). S'ha registrat un mínim històric en una localitat natural (el torrent dels Ferrerets, única localitat on la quítridiosis ha ocasionat un daltabaix de la població), i problemes de dessecació a dues localitats artificials, un dels quals ja s'ha reparat; però, en canvi, hi hagut quatre màxims històrics en localitats naturals i dos en localitats de reintroducció. Per ara es manté la situació favorable de l'espècie.

- En el marc del Pla per la Recuperació de la Milana, a Mallorca es varen localitzar un total de dinou colles territorials (90 exemplars), de les quals, com a mínim, 12 varen fer posta. Quatre parelles han perdut la posta o els polls per causes naturals o produïdes per l'ésser humà. Finalment, dels divuit polls nascuts n'han volat catorze de vuit colles. A Menorca s'han localitzat deu colles territorials (60 exemplars), de les quals han nidificat set. D'aquestes, només set han tret onze polls, tots marcats amb emissor, anella oficial i marques alars vermelles, excepte un que va ser marcat només amb anella. Tots aquests polls continuen vius el setembre de 2008.
- En relació amb el cens de l'àguila peixatera, el cens del 2008 figura en el [quadre AI-105](#).
- El 14 de juny de 2008 fou fotografiat i observat per un bussejador experimentat un exemplar de vell marí (*Monachus monachus*) a la costa sud-est de

Mallorca. Les imatges proven que l'animal, que ja havia estat vist a principi de maig, és un vell marí adult. Per tal de recollir més dades i d'informar els navegants i pescadors, la Conselleria de Medi Ambient decidí dur a terme una campanya d'informació.

- El 2008 s'han aprovat els següents plans de recuperació:
 - Pla de Recuperació de *Limonium barceloi*
 - Pla de Recuperació d'*Apium bermejoi*
 - Pla de Recuperació de *Milvus milvus*
 - Pla de Conservació de *Miniopterus schreibersii*
 - Pla de Recuperació de *Vicia bifoliata*
 - Pla de Recuperació d'Aus Aquàtiques Catalogades en Perill d'Extinció de les Illes Balears (Pla Homeyer)
 - Pla de Conservació de la Flora Vasculard'Amenaçada del Puig Major
 - Pla de Maneig del Teix (*Taxus baccata*)
 - Pla de Maneig del Voltor Negre (*Aegypius monachus*)

La caça

L'any 2008 s'expediren un total de 13.516 llicències de caça a les Illes Balears, entre noves i renovades, la qual cosa suposa un descens del 16,4% respecte a l'any anterior. Aquestes llicències sumades a les encara vigents donen un total de 27.694 llicències a final d'any, que suposen un descens del 4,6% respecte al 2007.

Pel que fa al nombre de vedats de caça i de superfície vedada el 31 de desembre de 2008, es registraren les dades que figuren en el [quadre AI-106](#), en què el percentatge expressa la variació de la superfície vedada respecte al 2007, i les superfícies es mesuren en hectàrees.

S'observa que, com l'any anterior, malgrat el moviments registrats en el nombre de vedats, la superfície vedada s'ha mantingut pràcticament constant en la majoria de les illes. Eivissa registra la pujada més significativa.

Des de l'any 2006 es fa un seguiment específic i de forma global de les cabres, pel que fa a caça major, i les poblacions de conill, perdiu i llebre, pel que fa a caça menor, mitjançant censos. Aquestes estimacions també inclouen el moix, amb la finalitat d'avaluar el nivell de depredació que es produeix als diferents indrets del nostre territori. Les dades del 2008 sobre la caça menor figuren en el [quadre AI-107](#), en què les densitats es refereixen a les estimacions d'individus per hectàrea i IKA es refereix a l'índex quilomètric d'abundància (nombre d'individus per quilòmetre recorregut).

Les poblacions que tenim d'altres llocs de la Península són, en general, bones. Malgrat això, la bona salut de les poblacions de Mallorca reflectida en els censos se circumscriu únicament a l'àmbit dels vedats analitzats. Si es consideràs tot el territori, les densitats davallarien significativament per l'efecte de les infraestructures, els tancaments, etc. En tot cas, l'evolució de la densitat per espècie en el període 2006-2008 es representa en el [gràfic AI-98](#).

Pel que fa a la cabra, el seguiment de les poblacions es du a terme principalment a partir dels recorreguts o transectes que fan el personal tècnic i els agents del Servei de Caça per les finques públiques de les serres de Tramuntana i Llevant dues vegades a l'any (a l'hivern i a l'estiu). Així, es poden obtenir les densitats i mides poblacionals de cada zona, en absència de perturbacions per caça. Actualment, la densitat mitjana de cabres a les finques públiques objecte del Pla s'estima al voltant de 0,25 individus per hectàrea (amb fortes variacions entre zones, de 0,05 a gairebé 1 individu per hectàrea). Això no vol dir que a altres finques de titularitat privada, les quals suposen el 90% de la superfície de les serres, la densitat sigui major o menor. S'estima una població aproximada de 18.000-20.000 individus a Mallorca, amb un 85-90% de cabres híbrides o assilvestrades.

14.2.4.3. Els espais naturals protegits

El Paratge Natural de la Serra de Tramuntana

Al Paratge Natural de la Serra de Tramuntana s'han fet, entre d'altres, les actuacions següents.

- En l'àmbit administratiu, s'han elaborat un total de 1.155 informes, distribuïts de la forma següent. ([Vegeu el quadre AI-108.](#))
 - o Pel que fa a les subvencions, 599 foren concedides, 69 denegades i 143 desistides. El total concedit va ser de 4.779.786,87 euros, dels quals la major partida es dedicà a la restauració de marges (1.866.476,03

- o euros), seguida de rehabilitació d'exteriors (608.787,07 euros) i obres de tancament (409.958,02 euros).
 - o Entre les 56 autoritzacions concedides hi destaquen les 25 per activitats ludicoesportives i 15 per filmacions i fotografia.
 - o Dels 37 actes d'inspecció i denúncia fets el 2008, destaquen els 10 relacionats amb la xarxa viària, els 8 que fan referència a urbanisme i els 5 relacionats amb els recursos hídrics.
 - o Dels 251 informes urbanístics i altres temes relacionats, destaquen: 76 que fan referència a edificacions, 75 a marges i tancaments i 40 a gestió agroforestal.
 - Elaboració d'una base de dades anomenada BIOTA per gestionar les observacions de citacions bibliogràfiques i com a eina d'elaboració d'informes.
 - Programa de recuperació i conservació d'hàbitats:
 - o Avaluació de l'estat de les praderies de posidònia oceànica a la zona de Cala Figuera.
 - Programa de conservació i recuperació de fauna i flora silvestre:
 - o Actualització del capítol de la flora del document de gestió de la finca pública de Son Moragues.
 - o Estudi sobre la distribució i l'abundància dels mamífers carnívors de la finca pública de Son Moragues.
 - o Contribució al coneixement de la distribució d'espècies d'invertebrats endèmics i protegits.
 - o Elaboració del catàleg i l'atles de la flora de la finca pública de Gabellí Petit.
 - Programa de Fauna i Flora al·lòctona:
 - o Actuacions d'estudi i gestió de la població de porcs assilvestrats dels municipis de Banyalbufar, Estellencs i Puigpunyent.
 - Programa de gestió i sanitat forestal:
 - o Projecte de tractament de la processionària amb *Bacillus turingiensis* i projecte de repoblacions.
 - Programa de seguiment d'hàbitats i espècies:
 - o Seguiment de papallones diürnes com a bioindicadors de l'estat de conservació de la qualitat dels hàbitats i control de la contrapassa de cegues a les Balears.
- Al llarg de 2008 la Direcció General de Biodiversitat va iniciar els tràmits administratius amb l'objectiu que la serra de Tramuntana fos la proposta espanyola per a reserva de la biosfera. D'aquesta manera, la declaració d'aquesta figura per part de la UNESCO comprendria un total de 70.000 hectàrees terrestres i 8.000 marines.
- També s'iniciaren contactes de consulta amb propietaris dels municipis d'Andratx i Calvià amb l'objectiu d'ampliar el PORN de la serra de Tramuntana.

Fent ús del dret de retracte, la Conselleria de Medi Ambient va iniciar els tràmits per comprar la finca de Planícia, de 445 hectàrees, per un total d'11,2 milions d'euros (11.182.000 euros), dels quals 1,2 havien de ser finançats pel Govern de les Illes Balears i els 10 milions restants pel Govern central. Finalment, la compra es va fer efectiva el 2009. El Ministeri de Medi Ambient i Medi Rural i Marí serà el titular de 427 hectàrees de Planícia (un 96%), mentre que la Conselleria serà la titular de les 18 restants, que inclouen les cases de la possessió, de 1.400 metres quadrats, i gestionarà la finca.

El Departament de Territori del Consell de Mallorca va iniciar els tràmits amb el Ministeri de Cultura per declarar la serra de Tramuntana com a Patrimoni de la Humanitat. Finalment, però, es va desestimar aquesta opció perquè fos la candidata espanyola a la UNESCO en benefici del projecte Siega Verde de Salamanca.

El Parc Natural de la Península de Llevant

Un dels fets més significatius del 2008 ha estat el començament de les obres de restauració de les cases de Can Sard, a s'Alqueria Vella, que seran habilitades com a futur centre de visitants del parc natural.

Quant a la conservació dels valors ecològics de l'espai natural, s'han de destacar els resultats molt satisfactoris del programa de seguiment de les poblacions de rapinyaires, que ha permès constatar l'ocupació del parc com a territori de cria per part d'una moixeta voltònica, i també la presència d'una àguila peixatera, amb-

dues espècies prioritàries. Cal remarcar també l'aprovació, al mes de maig, del Pla de Recuperació de la Milana, atès que entre els principals objectius del parc hi ha la recuperació d'un nucli poblacional de milanes a les serres de Llevant.

Les despeses efectuades directament pel Parc Natural de la Península de Llevant el 2008 s'eleva a 64.690,75 euros, la qual cosa suposa una despesa del 10,3%, superior a la mitjana dels darrers quatre anys. Cal destacar la partida de 29.534,39 euros destinada a l'àrea de conservació, seguida dels 17.115,70 euros de l'àrea d'administració.

Pel que fa a l'àrea de conservació, cal destacar les actuacions següents:

- Programa de recuperació d'hàbitats:
 - Projecte de restauració del sistema dunar de s'Arenalet
 - Projecte de recuperació de fonts, basses i abeuradors
 - Projecte de recuperació de bardisses
- Programa de gestió forestal:
 - Projecte de reforestació: s'ha treballat en el manteniment de les repoblacions que s'han anat fent al Parc des dels anys noranta
 - Control de plagues (proccionària)
 - Control de població de cabres
 - Silvicultura preventiva
 - Projecte de restauració de sòls degradats

- Programa de conservació de fauna i flora:
 - Projecte de recuperació del calàpet
 - Projecte de recuperació de carronyaires
 - Projecte de reintroducció de la milana
 - Projecte de recuperació de l'àguila peixatera
 - Eliminació d'espècies al·lòctones
 - Projecte de protecció i adequació de refugis per a espècies antròpiques

Parc Natural de Mondragó

Dels 207.495,00 euros que es pressupostaren per a l'exercici del 2008, se'n gastaren un total de 162.450,76. La partida principal, de 83.820,94 euros, es va destinar a l'àrea d'administració, seguida d'una altra de 42.480,48 euros que es va destinar a l'àrea d'investigació i seguiment.

El 2008 se signaren un total de 19 convenis, pendents de l'any 2006, entre el Govern de les Illes Balears i els propietaris de terrenys inclosos dins el parc, d'acord amb l'article 45 de la Llei 5/2005, de 26 de maig, per a la conservació dels espais de rellevància ambiental. Aquests convenis s'han de sumar als 134 que se signaren el 2005, i els 89 que se signaren el 2006.

A part d'altres actuacions en matèria de conservació i investigació, similars a les d'altres espais naturals protegits, s'ha de destacar una intensa tasca de vigilància, atesa la pressió de l'ús públic, i han adquirit una rellevància especial les tasques de manteniment. De fet, les tasques de man-

teniment representen la dedicació del 55% del total dels jornals, que a l'estiu arriba al 88% de dedicació. Com a element representatiu, cal destacar que el 2008 s'arribaren a recollir fins a 4.000 bosses de fems.

Parc Natural de s'Albufera de Mallorca

Dins el 2008 s'han facturat, amb càrrec als pressuposts del Parc, 229.989,76 euros. Destaca la partida dedicada a equipaments d'ús públic amb un total de 56.135,30, seguida de la partida dedicada a programes i projectes d'investigació i seguiment amb 47.974,75 euros, i la de gestió d'hàbitats amb 27.719,49 euros. En qualsevol cas, el pressupost del parc es va veure retingut durant el primer semestre de l'any, per la qual cosa en el segon semestre es va realitzar un esforç per executar el que estava previst durant l'any.

Pel que fa a la conservació del patrimoni natural i investigació, s'han realitzat, entre d'altres, les següents actuacions:

- Programes de seguiment:
 - Seguiment meteorològic.
 - Seguiment hídic. En col·laboració amb el laboratori de Recursos Hídrics de la Conselleria de Medi Ambient, s'han analitzat els diferents paràmetres físico-químics de les aigües del Parc, amb periodicitat mensual o bimensual.
 - Seguiment biològic. S'ha seguit amb el seguiment i control diari de tota l'avifauna del Parc, amb especial esment a les espècies més repre-

sentatives de s'Albufera, les més amenaçades i les d'interès general, a més de les espècies subjectes a reintroducció.

- o Recompte hivernal d'aquàtiques. Han estat recomptades 7.413 anàtides, 1.361 fotges, 620 ardèides i 1.127 limícoles. En total 11.753 aus amb màxims històrics de becvermell (370 exemplars) i de fotges banyudes (16 exemplars).
- Altres actuacions:
 - o Gestió hídrica, on hi cal destacar el dragat i neteja de canals.
 - o Gestió forestal, on s'hi emmarquen cremes controlades, repoblacions, recollida de llavors i d'altres.
 - o Gestió de bestiar i conreus. El Pla d'Ús i Gestió contempla entre els objectius fonamentals per salvarguardar la biodiversitat, garantir l'existència de biòtops d'aigües lliures i evitar els incendis amb una gestió adequada de la vegetació, i la millor eina per a realitzar aquesta gestió és el bestiar.
 - o Protecció i vigilància del primer front dunar des Comú de Muro.
 - o Instal·lació de punts de nidificació i descans de ratapinyades
 - o Control d'espècies al·lòctones i animals orats.
- En el camp de la investigació, es pot destacar:
 - o Les investigacions del TAIB (*The Albufera International Biodiversity*

Group, és un grup multidisciplinar d'experts que realitzen un seguiment de la biodiversitat, el canvi ambiental, i els efectes de la gestió del Parc, des de 1989). Les principals àrees d'investigació d'enguany són: els estudis sobre els peixos de s'Albufera, els invertebrats aquàtics i les plantes submergides i el ginebró de fruit gros i el peu de milà.

- o Estudis sobre l'agró roig i altres ardèides.
- o Continuació dels estudis sobre tortugues d'aigua.
- o Realització de noves investigacions sobre l'hortolà de canyar.
- o Continuació dels estudis sobre la dinàmica hidrològica del Parc
- o Estudis sobre els nitrats de les aigües del Parc.

Parc Natural de s'Albufera des Grau

Durant l'any 2008 s'han fet en relació amb el Parc Natural de s'Albufera des Grau les actuacions següents, entre d'altres:

- S'han emès 56 informes sobre ajuts mediambientals; 53 informes tècnics, 21 dels quals són relatius a llicències d'obres dins els límits del Parc Natural de s'Albufera des Grau; 4 autoritzacions per investigacions; 3 autoritzacions de lleure, i 4 autoritzacions de mitjans de comunicació.
- S'han facturat, a càrrec dels pressuposts del parc, 113.568,25 euros, entre

els quals destaquen els 45.421,14 euros destinats a investigació, seguits dels 23.999,98 euros destinats a programes de seguiment i els 23.847,44 euros destinats a manteniment i millora de les instal·lacions.

- En l'àmbit de la conservació del patrimoni natural i la investigació, s'han dut a terme les accions següents:
 - Control de la processonària. Aquest control s'ha fet de diverses maneres: químicament, mitjançant paranys per capturar papallones mascle adultes; biològicament, mitjançant la instal·lació de caixes per a ratapinyades i per a ocells insectívors, i físicament, amb una campanya de destrucció dels borsons de processonària.
 - Programa de gestió hídrica de s'Albufera. Durant tot l'any s'han elaborat registres de nivell i pluviometria, així com una gestió activa de comportes i de manteniment de la Gola per tal de mantenir els paràmetres de salinitat i nivell dins uns termes raonables.
- Pel que fa al programa de control de fauna i flora invasora, durant el 2008 s'ha actuat sobre unes quantes espècies, entre les quals cal destacar el recompte de prop de 100 exemplars de moixos assilvestrats en l'àmbit del parc natural.
- Pel que fa al programa de seguiment d'avifauna, s'han fet les accions següents: seguiment de gavines *Larus Michahellis*, censos setmanals d'aus aquàtiques, seguiment d'ocells nidificants 2008, anellament científic durant

l'època reproductora i hivernal (projecte SYLVIA), seguiment de la migració de passeriformes 2008, programa de seguiment de poblacions vegetals 2008, programa de seguiment de ropalòcers, programa de seguiment de pesca d'anguila 2007-2008, estudi dels quiròpters del parc i altres programes d'investigació

Parc Natural de ses Salines d'Eivissa i Formentera

El pressupost executat el 2008 va ser de 87.835,64 euros, als quals s'han d'afegir 200.000 euros més per encàrrec de gestió. Pel que fa al pressupost, la major part, 35.811,15 euros, es va destinar a administració, i 31.500,16 euros de partida que es destinaren a la gestió per a la conservació.

Entre les accions fetes el 2008, es poden destacar, entre d'altres:

- Inici de l'inventari del patrimoni històric-artístic d'aquest espai protegit.
- Continuació de les obres del Centre d'Interpretació de Can Marroig.
- Finalització de les obres del futur Centre d'Interpretació de Sant Francesc, el funcionament del qual es preveu que començarà el 2009.
- Elaboració d'un total de 86 informes, dels quals 45 varen ser de valoracions ambientals.
- S'han emès un total de set autoritzacions relacionades amb l'àrea de conservació.

- En matèria de gestió forestal, s'ha fet el control biològic de la processionària del pi.
- En matèria de seguiment de la qualitat ecològica dels hàbitats:
 - Programa de seguiment de la qualitat de l'aigua. Programa MED/WET.
 - Anàlisi fisicoquímic mensual de les aigües de transició. Implantació de la directiva marc de l'aigua.
- En matèria de conservació i restauració d'hàbitats:
 - Obres d'habilitació d'un antic abocador a l'illa de s'Espalmador.
 - Restauració i delimitació de la llacuna litoral de l'illa de s'Espalmador.
- Pel que fa al seguiment i control d'espècies:
 - Programa de seguiment de la fauna:
 - Censos i anellatge de gavines de bec vermell
 - Cens, seguiment de poblacions i avaluació de la productivitat anual del corb marí al Parc
 - Control d'espècies invasores de fauna:
 - Cens i anellament de gavina de pota groga
 - Projecte de retirada de flora al·lòctona de Can Marroig
 - Projecte de recuperació de l'àguila peixatera
 - Programa d'inventari i cartografiat d'espècies

- En matèria d'investigació:
 - Conservació de la fauna vertebrada: campanyes d'anellament a Can Marroig
 - Conservació de l'entomofauna: seguiment dels ropalòcers diürns al Parc Natural

Reserves Naturals des Vedrà, es Vedranell i els Illots de Ponent

El pressupost destinat a les diferents àrees de gestió va ser de 56.286,43 euros, dels qual 36.661,07 euros (el 65,11%) es destinaren a l'àrea de conservació per fer un seguiment de fauna, anellament i altres tasques, i 14.286,11 euros (el 25,4%) es destinaren a l'àrea d'administració.

Pel que fa a les accions fetes en matèria de conservació del patrimoni natural i d'investigació, cal destacar-ne les següents:

- Elaboració d'informes:
 - Informe sobre la problemàtica de la presència de cabres as Vedrà.
 - Admissió de 83 de les 86 sol·licituds d'autorització de pesca submarina, que han suposat un total de 561 captures declarades.
- Seguiment ornitològic:
 - Estudi de les àrees de cria i de la població reproductora de païos
 - Seguiment de gavines: gavina comú, gavina de bec vermell
 - Seguiment de les poblacions de corbs marins
- Seguiment dels invertebrats artròpodes.

- Seguiment de control dels contingents de sargantanes.
 - Campanya de control de rates.
 - Control de cabres a l'illa des Vedrà.
 - Seguiment de *Caulerpa racemosa* en aigües des Vedrà
4. Assegurar que aquesta informació sobre la qualitat de l'aire ambient estigui a disposició dels ciutadans.
 5. Mantenir la qualitat de l'aire quan sigui bona, i millorar-la en els altres casos.
 6. Fomentar l'increment de la cooperació entre els estats membres per reduir la contaminació atmosfèrica.

14.2.5. ALTRES ÀMBITS

En aquest subapartat s'estudia la qualitat de l'aire, l'educació ambiental i l'Agenda 21 Local.

14.2.5.1 La qualitat de l'aire

En matèria de qualitat de l'aire, primer de tot cal esmentar que en el *Diari Oficial de la Unió Europea* L 152/2, d'11 de juny de 2008, es va publicar la Directiva 2008/50/CE del Parlament Europeu i del Consell, de 21 de maig de 2008, relativa a la qualitat de l'aire ambient i a una atmosfera més neta a Europa. Aquesta directiva té per objecte:

1. Definir i establir objectius de qualitat de l'aire ambient per evitar, prevenir, o reduir els efectes nocius per a la salut humana i el medi ambient en conjunt.
 2. Avaluar la qualitat de l'aire ambient als estats membres basant-se en mètodes i criteris comuns.
 3. Obtenir informació sobre la qualitat de l'aire ambient amb la finalitat d'ajudar a combatre la contaminació atmosfèrica i altres perjudicis, i controlar l'evolució a llarg termini i les millores resultants de les mesures nacionals i comunitàries.
4. Les onze estacions situades al voltant de les centrals tèrmiques de Mallorca, Menorca i Eivissa.
 5. L'estació de la planta incineradora de residus de Mallorca.
 6. L'estació de la fàbrica de ciment de Lloseta.

Pel que fa a l'àmbit de les Illes Balears, cal recordar que actualment la Conselleria de Medi Ambient disposa d'un total de cinc estacions de vigilància i control. Dues estan situades a Palma, una al carrer dels Foners i l'altra al parc de Bellver. La tercera és una estació mòbil, fet que permet utilitzar-la en qualsevol indret de les Illes Balears. La quarta es troba ubicada al municipi de Ciutadella a Menorca, i la darrera es troba a Sant Antoni de Portmany a Eivissa. A més de les estacions pròpies, la Conselleria de Medi Ambient rep les dades dels diferents punts de mesura establerts per certes empreses, les activitats de les quals fan necessari el control de la qualitat de l'aire al seu voltant:

A Mallorca les dades mitjanes del 2008 es detallen en el [quadre AI-109](#), en què les unitats de mesura són $\mu\text{g}/\text{m}^3$.

La variació interanual de les estacions de Bellver i Foners (les primeres que funcionaren) es visualitza en el gràfics [Al-99](#) i [Al-100](#), en què les unitats són $\mu\text{g}/\text{m}^3$. La notació (/10) es refereix al fet que les dades corresponents estan dividides per 10.

A Menorca les dades mitjanes del 2008 es detallen en el [quadre Al-110](#), en què les unitats de mesura són $\mu\text{g}/\text{m}^3$.

A Eivissa les dades mitjanes del 2008 es detallen en el [quadre Al-111](#), en què les unitats de mesura són $\mu\text{g}/\text{m}^3$.

Altres dades de qualitat de l'aire fan referència al benzè i el CO_2 , del qual únicament tenim dades de les estacions de Bellver i Foners. Aquestes dades es detallen en el [quadre Al-112](#).

14.2.5.2 L'educació ambiental

En l'àmbit de l'educació ambiental, les accions fetes es poden classificar en tres grups: projectes, subvencions i convenis de col·laboració.

Projectes:

- Al projecte d'inversió de comunicació, formació i educació ambiental 2000-2008 es destinaren 460.000 euros, dels quals se n'executaren 324.162. Entre altres actuacions referents a aquest apartat, es pot destacar el Programa d'Activitats Ambientals en col·laboració amb els Amics de la Terra, la participació en el Dia Mundial del Medi Ambient i l'organització d'Ecològica: Fira del Medi Ambient.
- Quant al projecte d'inversió per al desenvolupament del Programa de

Centres Ecoambientals 2005-2011, es pressupostaren 81.000 euros, dels quals se n'executaren 81.215. La partida es destina al Programa de Centres Ecoambientals que la Conselleria de Medi Ambient i la Conselleria d'Educació i Cultura impulsen, d'acord amb els continguts de l'Estratègia balear d'educació ambiental. Aquest programa té per objecte impulsar l'educació ambiental als centres educatius de les Illes Balears: centres d'educació infantil, primària, secundària; centres públics d'educació de persones adultes; centres d'educació especial; etc. El Programa de Centres Ecoambientals es va posar en funcionament per primera vegada el curs 2004-2005 amb la participació de 65 centres educatius de totes les illes. El curs 2007/2008 s'han adherit al Programa 188 centres educatius de les Illes Balears, dels quals 137 són de Mallorca, 23 de Menorca, 26 d'Eivissa i 2 de Formentera. En el curs 2008/2009 s'han apuntat un total de 218 centres de totes les illes (161 de Mallorca, 24 de Menorca, 31 d'Eivissa i 2 de Formentera), dels quals 180 són centres educatius públics, 36 són centres educatius concertats i 2 són centres educatius privats.

- Per al Projecte d'Inversió d'Educació Ambiental i Societat 2008-2012 es pressupostaren 14.000 euros, dels qual se n'executaren 7.428. En aquest cas la partida es va destinar a contractar una tècnica de grau mitjà.

Subvencions:

- Subvencions per a activitats d'educació ambiental a favor de persones i entitats sense ànim de lucre. En l'exercici del

2008 es varen presentar 36 sol·licituds, de les quals deu varen ser desestimades. A més 2 entitats varen desistir de la sol·licitud, de manera que finalment hi va haver 24 entitats beneficiàries d'aquests ajuts, la qual cosa suposa l'execució de 70.653 euros dels 80.000 pressupostats.

- Subvencions per a activitats d'educació ambiental per a l'ambientalització de centres educatius de les Illes Balears en el curs 2007-2008.
 - Subvencions per als centres educatius privats: S'han beneficiat d'aquestes subvencions un total de 33 centres educatius de les Illes, dels quals 31 són centres concertats i 2 són centres privats. S'han executat 26.372 euros dels 30.000 pressupostats.
 - Subvencions per als centres educatius públics: S'han beneficiat d'aquestes subvencions 188 centres educatius públics, dels quals 137 són de Mallorca, 23 de Menorca, 26 d'Eivissa i 2 de Formentera. S'ha executat el total dels 160.000 euros pressupostats.
- Convenis de col·laboració per al foment de l'educació ambiental:
 - Conveni de col·laboració amb l'Ajuntament de Palma i el Centre de Protecció Animal de Son Reus.
 - Conveni de col·laboració entre la Conselleria de Medi Ambient i la Universitat de les Illes Balears (UIB) per aplicar el sistema informatitzat

de gestió de biblioteques de la UIB al Centre de Recursos en Educació Ambiental de la Conselleria de Medi Ambient.

- Conveni de col·laboració entre la conselleria de Medi Ambient, l'Agència Balear de l'Aigua i de la Qualitat Ambiental, l'Ajuntament de Palma i l'Empresa Municipal d'Obres i Projectes Urbans de Palma per ubicar una aula de la mar a Can Salas, Sa Petrolera.
- Conveni de col·laboració entre la Universitat Nacional d'Educació a Distància de les Illes Balears (UNED-Illes Balears) i la Conselleria de Medi Ambient per poder impulsar la investigació en matèria d'educació ambiental dins la llicenciatura de Ciències Ambientals de la UNED-Illes Balears.

14.2.5.3. L'Agenda 21 Local

En la Cimera de la Terra feta a Rio de Janeiro el 1992, representants de 179 estats varen debatre sobre la problemàtica ambiental global i varen establir el desenvolupament sostenible com un dels principals reptes que han d'afrontar els governs i les societats d'arreu del planeta.

Un dels quatre documents bàsics declarats fou l'Agenda 21, un programa d'acció d'àmbit internacional que hauria de permetre assolir el desenvolupament sostenible en el triple vessant econòmic, social i ambiental.

En aquest àmbit, l'Agenda Local 21 és un sistema de gestió global a curt, mitjà i llarg

termini en el qual, mitjançant un pla d'acció, s'estableixen uns objectius ambientals, econòmics i socials, mesurables i avaluables periòdicament, per tal d'aconseguir, amb la participació activa d'un fòrum ciutadà, la sostenibilitat del municipi i una millor qualitat de vida dels ciutadans.

Recordem que les etapes d'implantació d'una Agenda Local 21 són les següents:

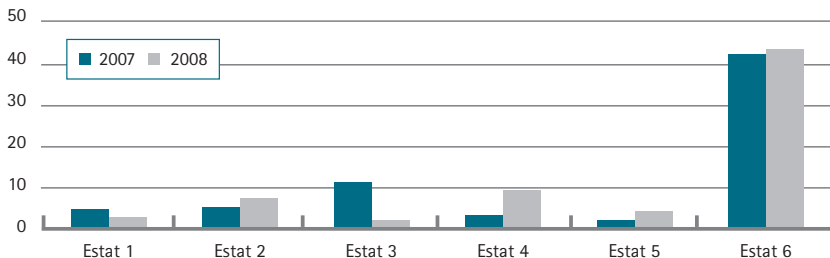
- Adhesió de la corporació local a la Carta d'Aalborg o, actualment, als Compromisos d'Aalborg.
- Elaboració d'un diagnòstic ambiental, demogràfic, social, cultural, jurídic i econòmic.
- Constitució d'un fòrum ciutadà.
- Elaboració d'un pla d'acció per part del fòrum ciutadà, d'acord amb el diagnòstic i en col·laboració amb l'ajuntament, per avançar cap a la sostenibilitat del municipi.
- Seguiment, revisió i correcció de l'Agenda Local 21 i establiment de nous objectius.

L'estat de l'agenda a les Illes Balears és, el 12 de desembre de 2008, el que consta en el [quadre AL-113](#), en què figuren el nombre de municipis i el seu estat. El significat de cada estat és el següent:

- Estat 1: Han signat l'adhesió a la Carta d'Aalborg.
- Estat 2: Han començat el diagnòstic.
- Estat 3: Tenen el Diagnòstic acabat, aprovat pel fòrum, pendent d'informe o amb informe del CEI).
- Estat 4: Han iniciat la redacció del pla d'acció.
- Estat 5: Han acabat la redacció del pla d'acció (acabat, aprovat per l'ajuntament, pendent de validar o validat pel CEI).
- Estat 6: Tenen el pla d'acció ratificat per la CBMA i registrat.

La comparativa d'aquesta situació respecte a la que hi havia a final de 2007 es mostra en el gràfic I-39, en què s'observa l'avanç fet des d'aleshores.

Gràfic I-39
L'AL21 als municipis de les Illes Balears (2007-2008)



Font: Direcció General de Qualitat Ambiental i Litoral. Conselleria de Medi Ambient.