

# MASAS DE AGUA SUBTERRÁNEA DE BALEARES

## CODIFICACIÓN E IDENTIFICACIÓN

**Código:** 2003M3

**Denominación:** Riu de Santa Eulària

**U.H.:** 20.03 SANTA EULÀRIA

**Isla:** 20 EIVISSA

## 1. DELIMITACIÓN Y SUPERFICIES CARACTERÍSTICAS

**MAS (km<sup>2</sup>):** 61,95

**Afloramientos permeables (km<sup>2</sup>):** 40,26

**U.H. (km<sup>2</sup>):** 126,00

**Longitud de costa (km):** 0,00

### Términos municipales:

**Código Nombre**

054 SANTA EULÀRIA DES RIU

050 SANT JOAN DE LABRITJA

### Ríos, torrentes y embalses

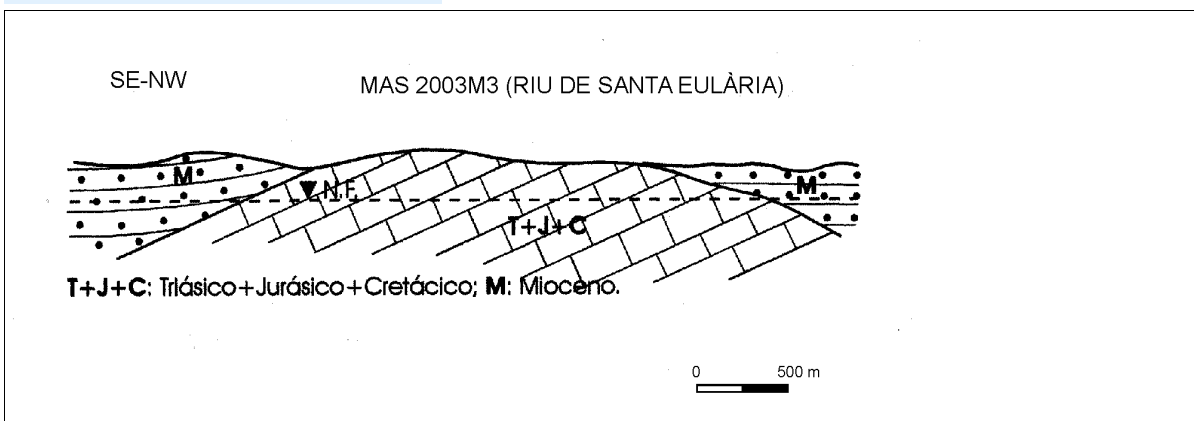
Benirràs

Sta Eulària

## 2. ESTRUCTURA INTERNA

Acuífero	Litología	Edad	Espesor (m)	Tipo
Superficial	Areniscas, conglomerados y clacarenitas	Mioceno	100	Libre-semiconfinado
Profundo	Calizas y dolomías	Cretácico-Jurásico-Triásico	200	Libre-confinado
Mioceno	Margas, calizas y detritico	Mesozoico - Mioceno - Cuaternario	100	Libre-confinado

### Corte hidrogeológico conceptual



## 3. PARÁMETROS HIDROGEOLÓGICOS

**Permeabilidad (m/d):** 1(M); 10(C-J-T)

**Transmisividad (m<sup>2</sup>/d):** 100 (M); 500 (C-J-T)

**Coefficiente de almacenamiento:** 0.02 (M); 0.01

**Caudal específico (l/s/m):**

## 4. BALANCE HÍDRICO

ENTRADAS (hm <sup>3</sup> /a)		SALIDAS (hm <sup>3</sup> /a)	
<b>Infiltración lluvia:</b>	2,937	<b>Bombeos:</b>	2,644
<b>Infiltración cauces:</b>	0,000	<b>Ríos:</b>	0,500
<b>Infiltración riegos:</b>	0,071	<b>Manantiales:</b>	0,000
<b>Inf. redes abastecimiento</b>	0,272	<b>Humedales:</b>	0,000
<b>De otras MAS:</b>	0,500	<b>A otras MAS:</b>	0,700
<b>De agua de mar:</b>	0,000	<b>Al mar:</b>	0,000
<b>Inf. aguas residuales:</b>	0,064	<b>Recuperación reservas:</b>	0,000
<b>Consumo reservas:</b>	0,000	<b>TOTAL</b>	<b>3,844</b>
<b>TOTAL</b>	<b>3,844</b>		

# MASAS DE AGUA SUBTERRÁNEA DE BALEARES

## CODIFICACIÓN E IDENTIFICACIÓN

**Código:** 2003M3

**Denominación:** Riu de Santa Eulària

**U.H.:** 20.03 SANTA EULÀRIA

**Isla:** 20 EIVISSA

## 5. EXTRACCIONES Y USOS DEL AGUA SUBTERRÁNEA (hm<sup>3</sup>/a)

TIPO DE USO	MANANTIAL	BOMBEO	OTROS	TOTAL
Abastecimiento urbano:	0,000	0,908	0,000	<b>0,908</b>
Regadío:	0,000	0,711	0,000	<b>0,711</b>
Industrial (sólo aisladas):	0,000	0,001	0,000	<b>0,001</b>
Doméstico (viviendas aisladas):	0,000	1,016	0,000	<b>1,016</b>
Ganadería e Ind. agropecuarias:	0,000	0,008	0,000	<b>0,008</b>
Venta de agua:	0,000	0,000	0,000	<b>0,000</b>
Otros:	0,000	0,000	0,000	<b>0,000</b>
<b>TOTAL:</b>	<b>0,000</b>	<b>2,644</b>	<b>0,000</b>	<b>2,644</b>

## 6. IDENTIFICACIÓN DE LOS POZOS DE ABASTECIMIENTO HUMANO

CÓDIGO	TOPONIMIA	Tno. MUNICIPAL/NÚCLEO	BOMBEO (m <sup>3</sup> año)	OBSERVACIONES
EI0149	CAL VICARI	Santa Eulària des Riu	35.000	
EI0292	CAMPO DE DEP	Sant Joan de Labritja		
EI0207	Can Furnet	Santa Eulària des Riu	47.450	
EI0209	Can Furnet	Santa Eulària des Riu		
EI0208	Ca'n Guasch	Santa Eulària des Riu	42.425	
EI0194	Can Llaurador	Santa Eulària des Riu	131.400	
EI0263	C'AN PEP D'EN	Santa Eulària des Riu	2.000	
EI0134	Can Vicent Puig 1	Santa Eulària des Riu	28.000	
EI0135	Can Vicent Puig 2	Santa Eulària des Riu	75.000	
EI0229	Can Xicu Arnau	Santa Eulària des Riu	30.000	
EI0277	CAS_255	Santa Eulària des Riu		
EI0262	CAT_59	Santa Eulària des Riu		
EI0266	DI_33055	Santa Eulària des Riu		
EI0265	DI_33059	Santa Eulària des Riu		
EI0261	DI_33440	Santa Eulària des Riu		
EI0153	Sa Gravada 12	Santa Eulària des Riu	20.000	

## 7. ESTADO CUANTITATIVO. PIEZOMETRÍA

CÓDIGO	NIVELES MEDIOS (m)	OSCILACIÓN (m)	TENDENCIA	ESP. ZONA NO SAT. (m)	PERÍODO
EI0301	33	60	Ascendente	40	1982-2012
EI0014	55	19	Ascendente	8	1992-2012
EI0012	72	8	Variable	11	1992-2012

**OBSERVACIONES** Índice de explotación = 0,77

**ESTADO CUANTITATIVO** Bueno

## 8. ZONAS DE DRENAJE Y FUNCIONAMIENTO HIDRÁULICO

# MASAS DE AGUA SUBTERRÁNEA DE BALEARES

## CODIFICACIÓN E IDENTIFICACIÓN

**Código:** 2003M3

**Denominación:** Riu de Santa Eulària

**U.H.:** 20.03 SANTA EULÀRIA

**Isla:** 20 EIVISSA

## 9. CALIDAD Y ESTADO QUÍMICO

Código	Conduct. (microS/cm)	Cloruros (mg/l)	Nitratos (mg/l)	OTROS (mg/l)	Observaciones
EI0110		139	6		11/10/2001
EI0110		135	7		24/10/2002
EI0110		139	7		13/10/2003
EI0110		157	7		14/04/2005
EI0110		187	17		16/10/2007
EI0110		187	10		22/04/2008
EI0134		310	5		23/10/2002
EI0134		600	10		17/10/2003
EI0134		302	4		18/04/2005
EI0134		340	8		16/10/2007
EI0134		314	10		29/04/2008
EI0135		340	5		18/10/2001
EI0135		330	6		23/10/2002
EI0135		330	4		17/10/2003
EI0135		366	19		18/04/2005
EI0135		350	4		16/10/2007
EI0135		340	6		29/04/2008
EI0194		145	11		04/10/2001
EI0194		138	11		15/10/2002
EI0194		164	13		07/10/2003
EI0194		128	10		14/04/2005
EI0194		143	12		16/10/2007
EI0194		148	12		22/04/2008
EI0194	1130	133	12,4	mg/l SO4 14	24/04/2012
EI0194	1130	124	12,4	mg/l SO4 13	23/10/2012
EI0208	1090	121	23,3	mg/l SO4 87,	18/10/2012
EI0229		155	13		16/10/2001
EI0229		163	13		22/10/2002
EI0229		152	13		15/10/2003
EI0229		194	6		23/10/2007
EI0229		177	30		29/04/2008
EI0301		120	22		09/10/2001
EI0301		111	28		21/10/2002
EI0301		142	14		07/10/2003
EI0301		97	23		15/04/2005
EI0301		101	20		17/10/2007
EI0301		102	19		29/04/2008
EI0302		202	12		17/10/2002
EI0302		190	1		17/10/2007
EI0302		194	5		22/04/2008

**TENDENCIAS** Cloruros: Historico Ascenso, 2006-2012 Estable /// Nitratos: Estable

**FACIES** Bicarbonatada cálcica

**ESTADO QUÍMICO** Bueno

**OBSERVACIONES** Intrusión Salina puntual

Nivel de referencia de cloruros (mg/l) 100 / Nivel de referencia de nitratos (mg/l) 5

# MASAS DE AGUA SUBTERRÁNEA DE BALEARES

## CODIFICACIÓN E IDENTIFICACIÓN

**Código:** 2003M3

**Denominación:** Riu de Santa Eulària

**U.H.:** 20.03 SANTA EULÀRIA

**Isla:** 20 EIVISSA

## 10. ANÁLISIS DE PRESIONES E IMPACTOS

**PRESIONES** Fuentes de contaminación difusa: Agricultura

Fuentes de contaminación puntual: Fosas sépticas, granjas, gasolinera, cementerio, industria

Extracciones (hm<sup>3</sup>a): 2,644

Recarga artificial:

**IMPACTOS** Salinización  Descenso niveles  Contam. orgánica  Nitratos  Hidrocarburos

Rango:

Cloruros: Promedio de 200, máximo de 800 mg/l de Cl

Nitratos: Promedio de 13, máximos de 30 mg/l de NO<sub>3</sub>

Descenso nivel (m):

Observaciones:

**VULNERABILIDAD** Moderada

## 11. RIESGOS

MAS sin riesgo

MAS con riesgo

MAS excepcional

MAS prorrogable

## 12. ESPACIOS NATURALES PROTEGIDOS

## 13. REGISTRO DE ZONAS PROTEGIDAS

Zona designada para captaciones para consumo humano

Zona sensible a nutrientes

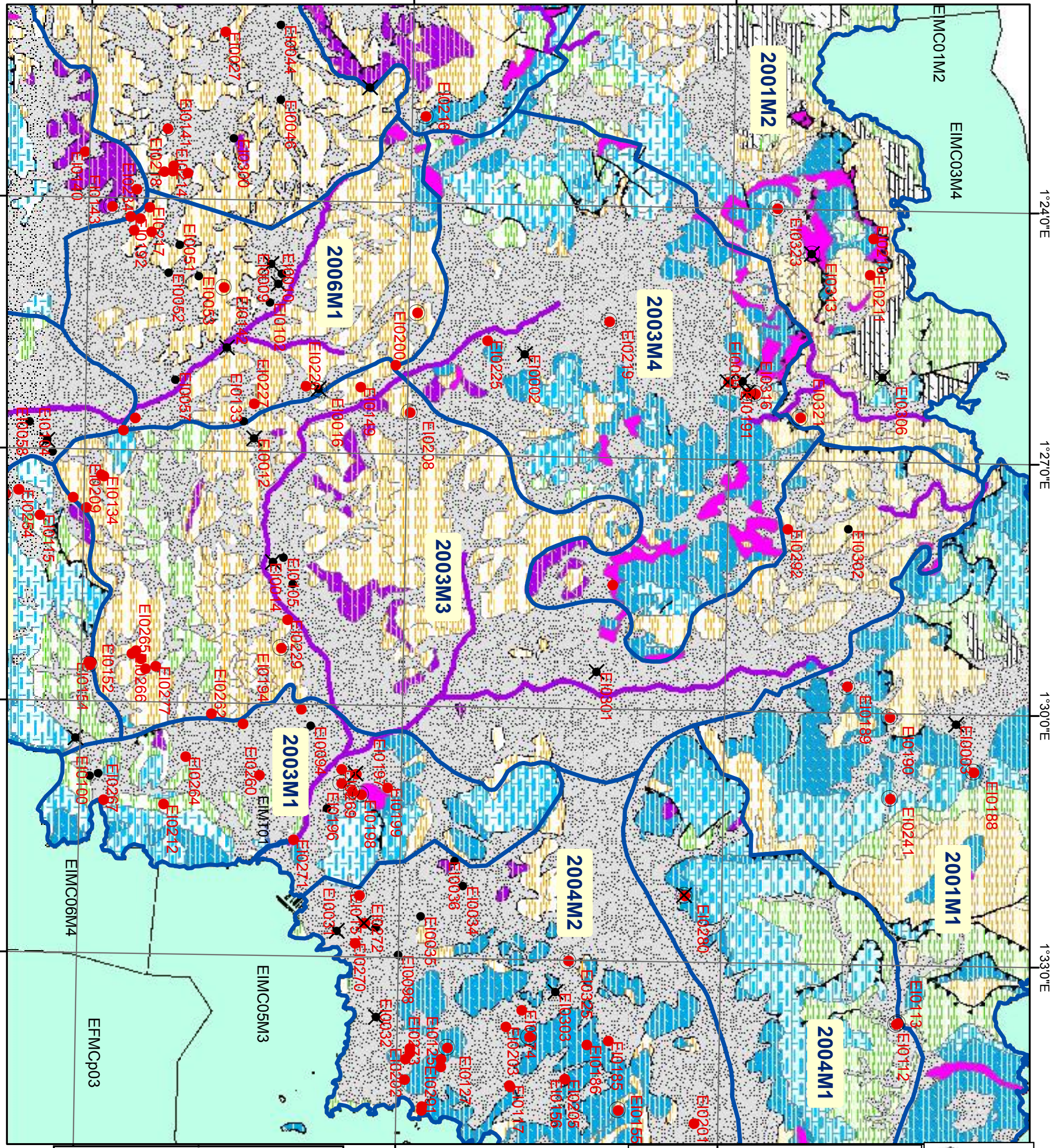
Zona designada para la protección de hábitats

## 14. BIBLIOGRAFÍA

## 15. OBSERVACIONES

Numero de pozos informatizados (año 2011) = 644 / Volumen autorizado (hm<sup>3</sup>/año) = 4,793623

## 16. DOCUMENTACIÓN ADICIONAL



1°24'0"E 1°27'0"E 1°30'0"E 1°33'0"E

38°57'0"N

39°0'0"N

39°3'0"N

**Govern de les Illes Balears**  
 Conselleria d'Agricultura, Medi Ambient i Territori  
 Direcció General de Recursos Hídrics

Mallorca  
Menorca  
Eivissa  
Cabrera  
Formentera

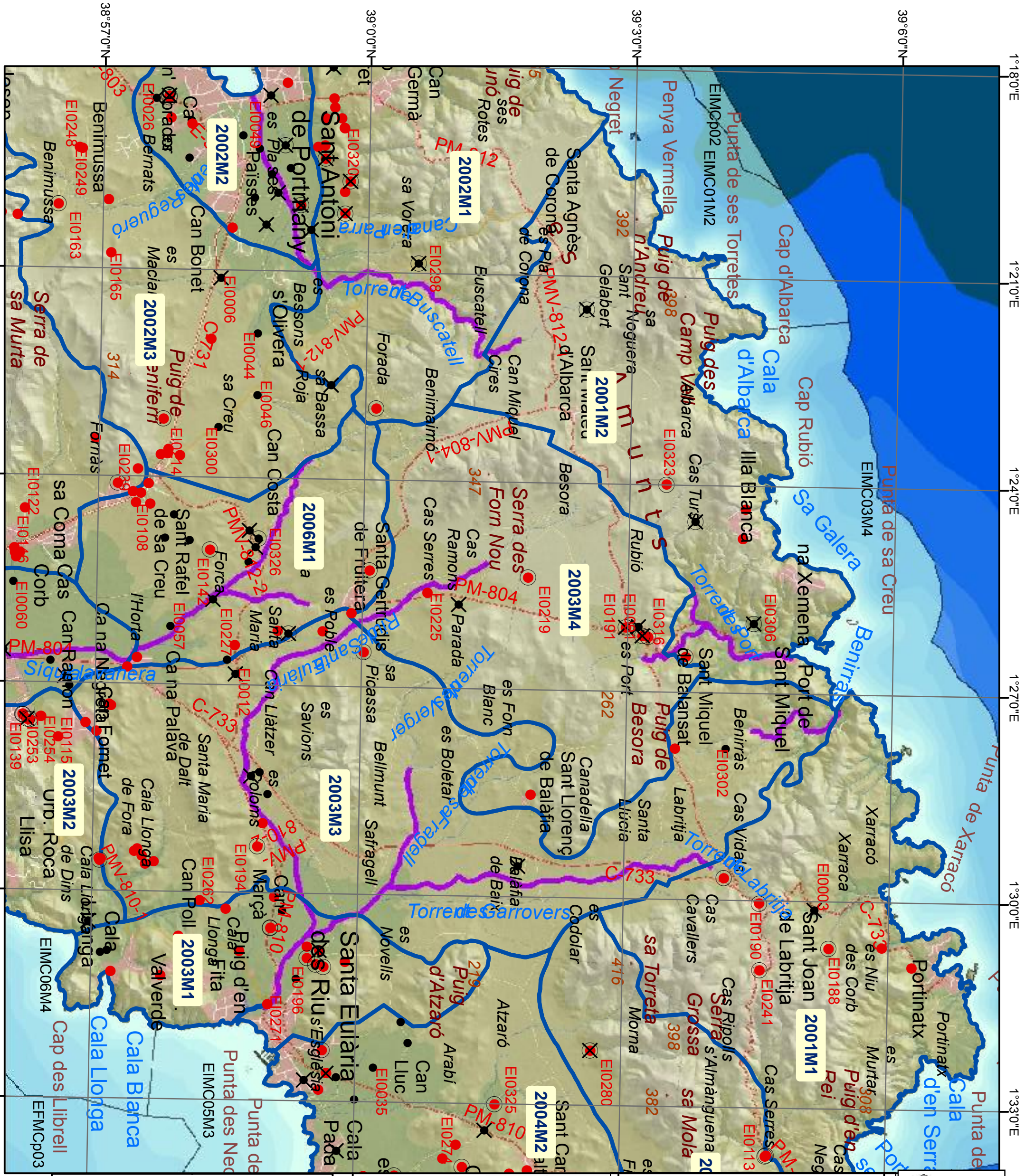
**Llegenda**

- Àrea Marítima Demarcació
- Unitats de Demanda Urbana

N

**Llegenda**

- X Xarxa Piezomètrica
- Xarxa Qualitat
- Proveïment Urbà i venda
- Domèstic, reg i altres
- Investigació
- Masses Aigua Subterrània
- Massa Aigua Superficial
- Massa de Transició
- Massa de Transició Molt modificada
- Torrent Molt modificada
- Massa Costanera



**Govern de les Illes Balears**  
 Conselleria d'Agricultura, Medi Ambient i Territori  
 Direcció General de Recursos Hídrics

Mallorca  
Menorca  
Cabrera  
Eivissa

**Llegenda**

- Àrea Marítima Demarcació
- Unitats de Demanda Urbana

**Llegenda**

- N
- 0 1 2 Km

**Llegenda**

- Xarxa Piezomètrica
- Xarxa Qualitat
- Proveïment Urbà i venda
- Domèstic, reg i altres
- Investigació
- Masses Aigua Subterrània
- Massa Aigua Superficial
- Massa de Transició Molt modificada
- Torrent Molt modificada
- Massa Costanera