

MASAS DE AGUA SUBTERRÁNEA DE BALEARES

CODIFICACIÓN E IDENTIFICACIÓN

Código: 1813M2

Denominación: Palmanova

U.H.: 18.13 NA BURGUESA

Isla: 18 MALLORCA

1. DELIMITACIÓN Y SUPERFICIES CARACTERÍSTICAS

MAS (km²): 43,11

Afloramientos permeables (km²): 35,80

U.H. (km²): 66,40

Longitud de costa (km): 9,50

Términos municipales:

Código Nombre

040 PALMA

011 CALVIÀ

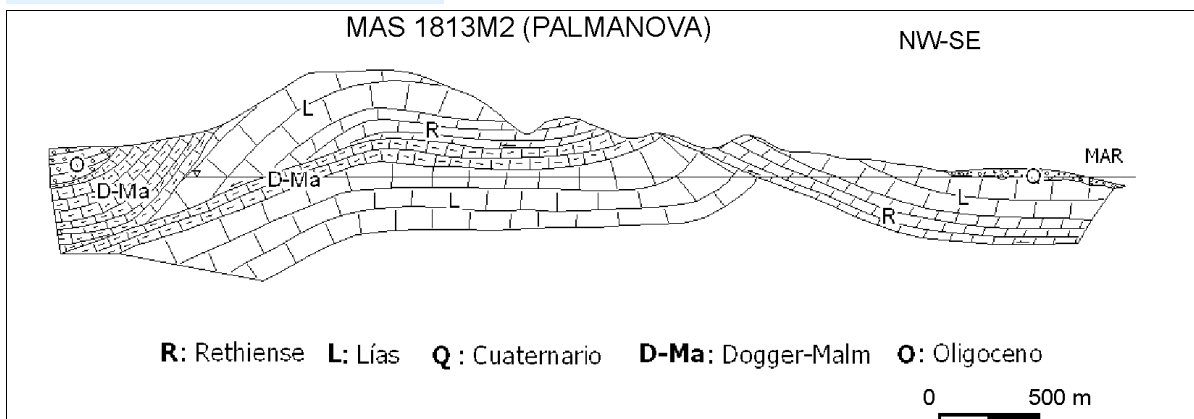
Ríos, torrentes y embalses

Son Boronat

2. ESTRUCTURA INTERNA

Acuífero	Litología	Edad	Espesor (m)	Tipo
Rethiense	Carniolas, dolomías y calizas dolomíticas	Rethiense	100	Mixto
Liásico	Dolomías y calizas dolomíticas	Liásico	200	Mixto

Corte hidrogeológico conceptual



3. PARÁMETROS HIDROGEOLÓGICOS

Permeabilidad (m/d):

Transmisividad (m²/d): 100-1000

Coefficiente de almacenamiento: 0.01-0.02

Caudal específico (l/s/m):

4. BALANCE HÍDRICO

ENTRADAS (hm ³ /a)		SALIDAS (hm ³ /a)	
Infiltración lluvia:	3,701	Bombeos:	0,177
Infiltración cauces:	0,000	Ríos:	0,090
Infiltración riegos:	0,010	Manantiales:	0,087
Inf. redes abastecimiento	0,000	Humedales:	0,100
De otras MAS:	0,200	A otras MAS:	1,000
De agua de mar:	0,050	Al mar:	2,507
Inf. aguas residuales:	0,000	Recuperación reservas:	0,000
Consumo reservas:	0,000	TOTAL	3,961
TOTAL	3,961		

MASAS DE AGUA SUBTERRÁNEA DE BALEARES

CODIFICACIÓN E IDENTIFICACIÓN

Código: 1813M2

Denominación: Palmanova

U.H.: 18.13 NA BURGUESA

Isla: 18 MALLORCA

5. EXTRACCIONES Y USOS DEL AGUA SUBTERRÁNEA (hm³/a)

TIPO DE USO	MANANTIAL	BOMBEO	OTROS	TOTAL
Abastecimiento urbano:	0,000	0,000	0,000	0,000
Regadío:	0,000	0,101	0,340	0,441
Industrial (sólo aisladas):	0,000	0,000	0,000	0,000
Doméstico (viviendas aisladas):	0,000	0,067	0,000	0,067
Ganadería e Ind. agropecuarias:	0,000	0,009	0,000	0,009
Venta de agua:	0,000	0,000	0,000	0,000
Otros:	0,000	0,000	0,000	0,000
TOTAL:	0,000	0,177	0,340	0,517

6. IDENTIFICACIÓN DE LOS POZOS DE ABASTECIMIENTO HUMANO

CÓDIGO	TOPONIMIA	Tno. MUNICIPAL/NÚCLEO	BOMBEO (m ³ año)	OBSERVACIONES
MA1385	Gènova	Palma		

7. ESTADO CUANTITATIVO. PIEZOMETRÍA

CÓDIGO	NIVELES MEDIOS (m)	OSCILACIÓN (m)	TENDENCIA	ESP. ZONA NO SAT. (m)	PERÍODO
MA1857	30	16	Variable	40	2011-2012

OBSERVACIONES Índice de explotación = 0,16

ESTADO CUANTITATIVO Bueno

8. ZONAS DE DRENAJE Y FUNCIONAMIENTO HIDRÁULICO

MASAS DE AGUA SUBTERRÁNEA DE BALEARES

CODIFICACIÓN E IDENTIFICACIÓN

Código: 1813M2

Denominación: Palmanova

U.H.: 18.13 NA BURGUESA

Isla: 18 MALLORCA

9. CALIDAD Y ESTADO QUÍMICO

Código	Conduct. (microS/cm)	Cloruros (mg/l)	Nitratos (mg/l)	OTROS (mg/l)	Observaciones
MA1856	5900	1988	6,61	mg/l SO ₄ 32	26/10/2011
MA1856	2070	517	10,1	mg/l SO ₄ 11	04/04/2012
MA1856	5740	661	36,4	mg/l SO ₄ 40	01/10/2012
MA1857	1760	372	27,7	mg/l SO ₄ 14	21/10/2011
MA1857	2150	515	23,8	mg/l SO ₄ 14	04/04/2012
MA1857	2100	498	25,3	mg/l SO ₄ 12	03/10/2012

TENDENCIAS Cloruros: Estable /// Nitratos: Estable

FACIES Bicarbonatada cálcica, clorurada sódica cerca costa.

ESTADO QUÍMICO Malo

OBSERVACIONES Intrusión Salina

Nivel de referencia de cloruros (mg/l) 200 / Nivel de referencia de nitratos (mg/l) 5

10. ANÁLISIS DE PRESIONES E IMPACTOS

PRESIONES Fuentes de contaminación difusa: Agricultura

Fuentes de contaminación puntual: Fosas sépticas, gasolineras, EDAR, granja

Extracciones (hm³/a): 0,177

Recarga artificial:

IMPACTOS Salinización Descenso niveles Contam. orgánica Nitratos Hidrocarburos

Rango:

Cloruros: Promedio de 900, máximo de 3100 mg/l de Cl

Nitratos: Promedio de 20, máximos de 36 mg/l de NO₃

Descenso nivel (m):

Observaciones:

VULNERABILIDAD

11. RIESGOS

MAS sin riesgo MAS con riesgo MAS excepcional MAS prorrogable

12. ESPACIOS NATURALES PROTEGIDOS

Código	Nombre	Sup. en MAS (ha)	Tipo	Observaciones
MAZH30	Sa Porrassa	60,97	HUMEDALES	Zona Húmeda

13. REGISTRO DE ZONAS PROTEGIDAS

Zona designada para captaciones para consumo humano Zona sensible a nutrientes Zona designada para la protección de hábitats

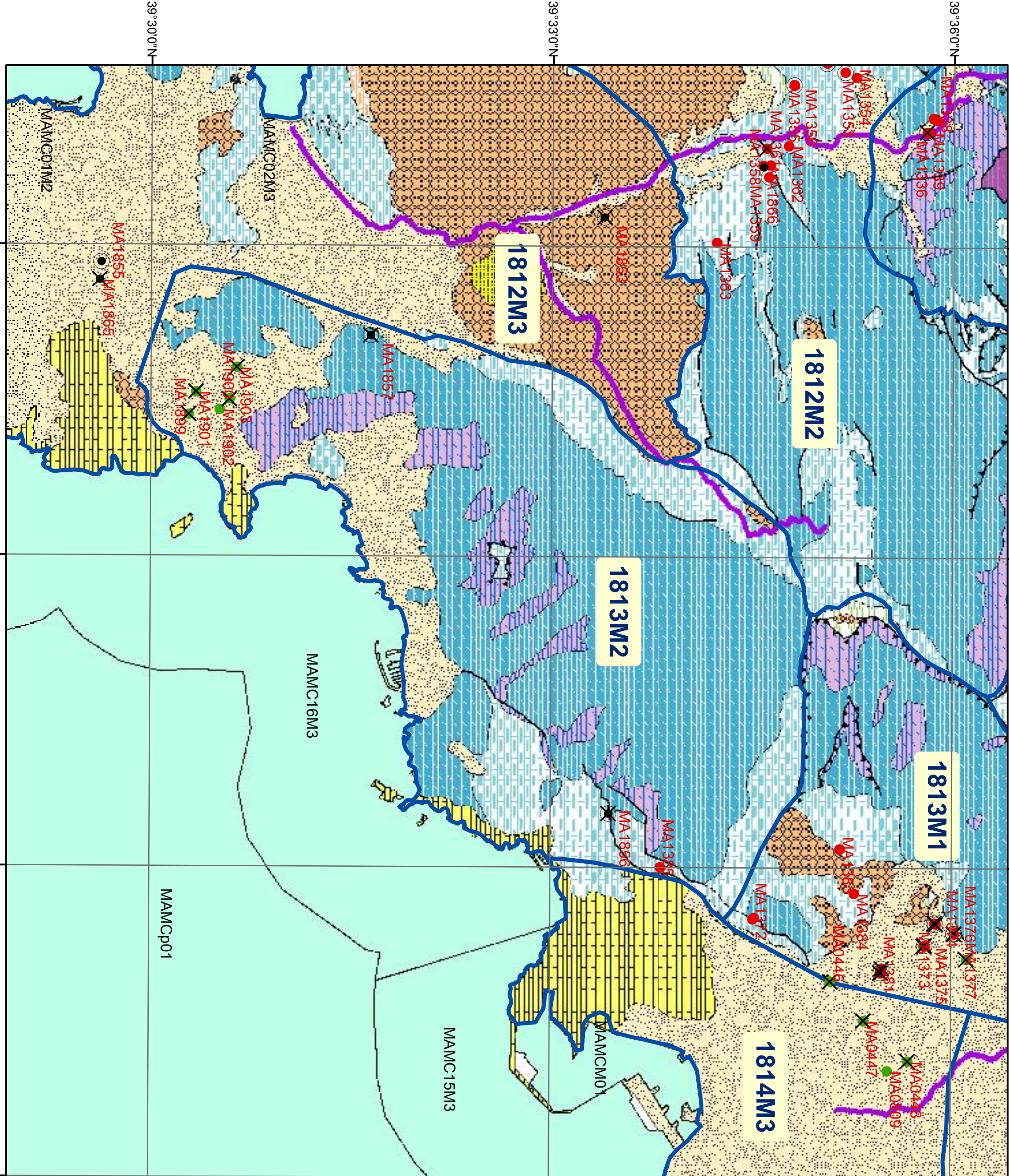
14. BIBLIOGRAFÍA

15. OBSERVACIONES

Numero de pozos informatizados (año 2011) = 48 / Volumen autorizado (hm³/año) = 0,22015

16. DOCUMENTACIÓN ADICIONAL

2°30'0"E 2°33'0"E 2°36'0"E 2°39'0"E



Govern de les Illes Balears
 Conselleria d'Agricultura, Medi Ambient i Territori
 Director General de Recursos Hídrics

Mallorca
Menorca
Eivissa
Cabrera
Formentera

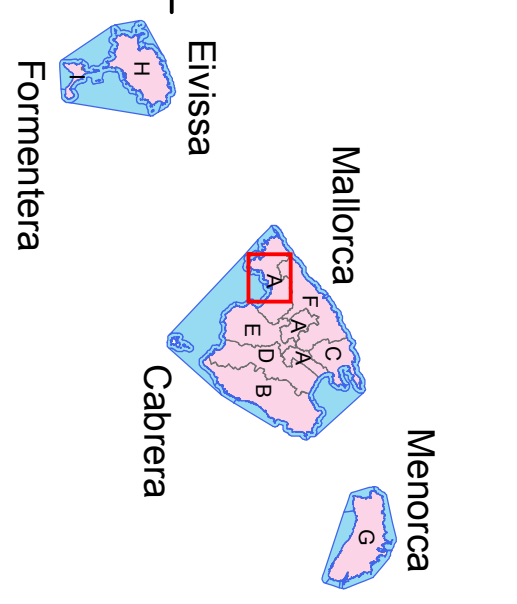
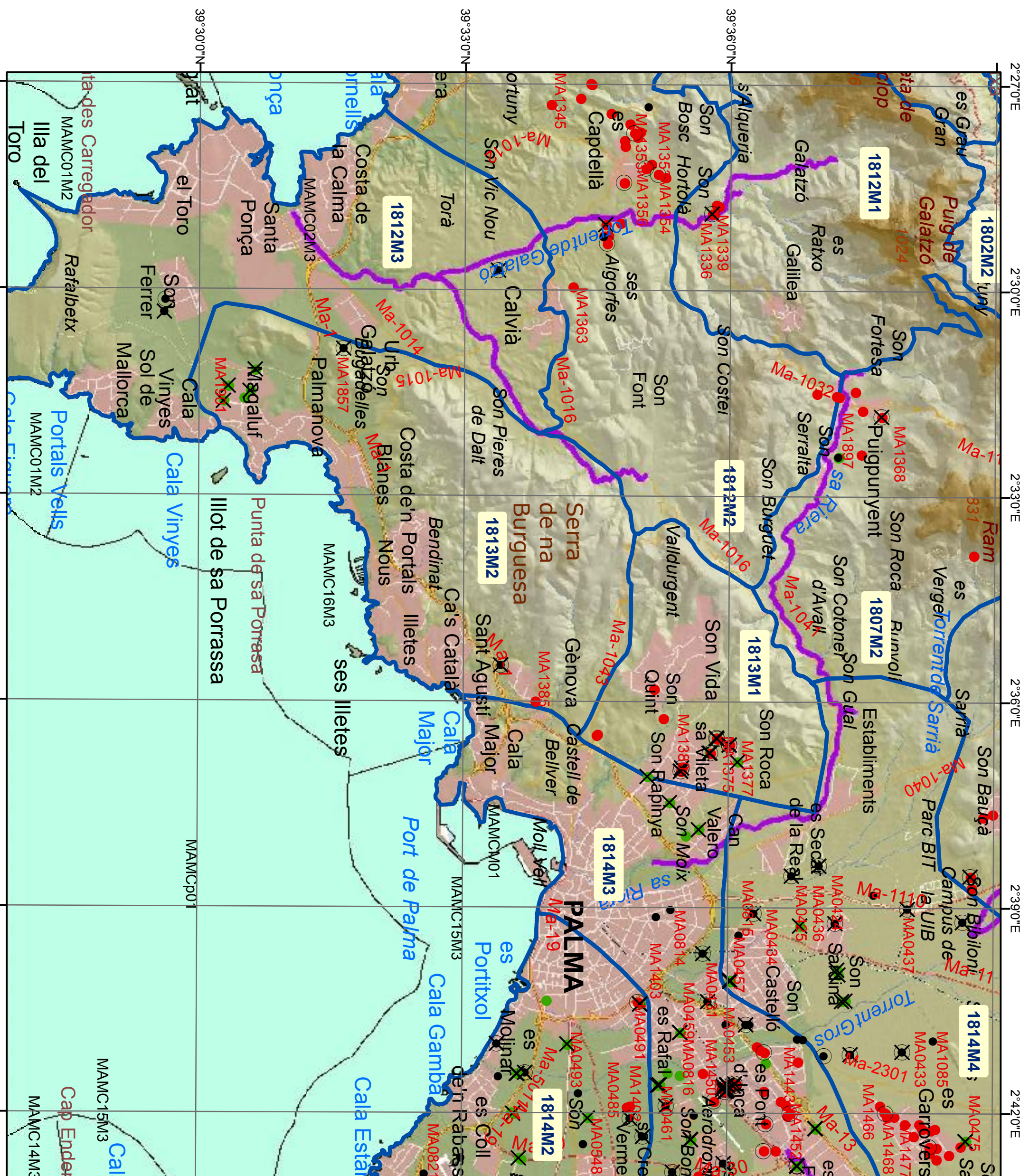
Llegenda

- Àrea Marítima Demarcació
- Unitats de Demanda Urbana



Llegenda

- Xarxa Piezomètrica
- Xarxa Qualitat
- Proveïment Urbà i venda
- Domèstic, reg i altres
- Investigació
- Masses Aigua Subterrània
- Massa Aigua Superficial
- Massa de Transició
- Massa de Transició Molt modificada
- Torrent Molt modificada
- Massa Costanera



0 1 2 Km













Llegenda

-  Àrea Marítima Demarcació
-  Unitats de Demanda Urbana

Llegenda

-  N
-  0 1 2 Km

Llegenda

-  X Xarxa Piezomètrica
-  O Xarxa Qualitat
-  ● Proveïment Urbà i venda
-  ● Domèstic, reg i altres
-  ● Investigació
-  Masses Aigua Subterrània
-  Massa Aigua Superficial
-  Massa de Transició Molt modificada
-  Torrent Molt modificada
-  Massa Costanera