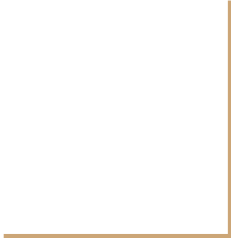


Programa SOIB
Desenvolupament Local



Presentació

Aquest document pretén informar, orientar i establir pautes en el treball que els agents d'ocupació i desenvolupament local heu de dur a terme en el marc de l'elaboració i execució del Pla Estratègic d'Ocupació i Desenvolupament Local (PEOL).

El Servei d'Ocupació de les Illes Balears, el mes d'octubre de 2019, va aprovar la convocatòria de subvencions per executar projectes de desenvolupament local al llarg de tres anys:

- ❑ El primer any l'AODL té per finalitat realitzar l'estudi i el disseny del Pla Estratègic d'Ocupació Local (PEOL), atès les característiques del municipi així com la programació i execució dels programes de polítiques d'ocupació.
- ❑ El segon i tercer any de la contractació, sempre que el PEOL hagi estat aprovat pel SOIB, l'AODL en realitzarà i/o supervisarà l'execució i el seu compliment en el territori.

Atendre la realitat territorial local, suposa analitzar unes determinades característiques sociolaborals que permetin definir el mercat de treball del territori tenint en compte elements de caràcter endogen i determinar les actuacions que hem d'aplicar, les quals es veuen infludes per el COVID 19, aspecte aquest darrer a tenir en compte en l'anàlisi i diagnosi.

El pla estratègic que es desenvolupi s'ha de lligar al territori d'actuació des d'una perspectiva integral i holística . En aquest sentit, la diagnosi territorial esdevé primordial per poder determinar i planificar aquelles polítiques actives d'ocupació que resultin més adequades al requeriment de les persones, al marc del PEOL.

En tot això l'AODL i la Xarxa de DL, en la realització de les seves funcions, ha de promourà un treball cooperatiu entre l'administració local i autonòmica el que suposa una actuació conjunta entre l'entitat i el SOIB.

Igualment, es té prevista en l'elaboració dels plans estratègics la formació i l'actualització permanent pels agents d'ocupació i desenvolupament local, en mitjans propis o aliens, en aquells àrees clau per a què puguin complir amb les seves funcions.

Pla de Reactivació i Transformació Econòmica i Social de les Illes Balears

La Xarxa de desenvolupament local ha de tenir present el Pla de Reactivació del Govern de les Illes Balears ja que suposa el punt de sortida d'un conjut de plans, estratègies i pactes al voltant de 10 eixos.

EIX 1. MILLORA DEL TURISME I ESTRATÈGIA D'ACTIVACIÓ

EIX 2. ECONOMIA CIRCULAR I NOU MODEL DE CONSUM L·LIGAT A LA PROXIMITAT

EIX 3. ECONOMIA DEL CONEIXEMENT I LA INNOVACIÓ I IMPULS DE NOUS SECTORS

EIX 4. MODERNITZACIÓ DE LA INDÚSTRIA TRADICIONAL I RECUPERACIÓ DEL TEIXIT INDUSTRIAL

EIX 5. IMPULS DE LA TRANSICIÓ ENERGÈTICA, L'ECONOMIA VERDA I L'ECONOMIA BLAVA

EIX 6. AGENDA URBANA I FOMENT DE L'HABITATGE

EIX 7. ECONOMIA SOCIAL, SANITÀRIA, EDUCATIVA I REPTE DEMOGRÀFIC

EIX 8. FOMENT DE LES INDÚSTRIES CULTURALS I CREATIVES

EIX 9. OCUPACIÓ DE QUALITAT, FORMACIÓ I DESENVOLUPAMENT EMPRESARIAL

EIX TRANSVERSAL. MODERNITZACIÓ DE LES INSTITUCIONS I MILLORA DE LA SEVA GOVERNANÇA

EIX 9. OCUPACIÓ DE QUALITAT, FORMACIÓ I DESENVOLUPAMENT EMPRESARIAL

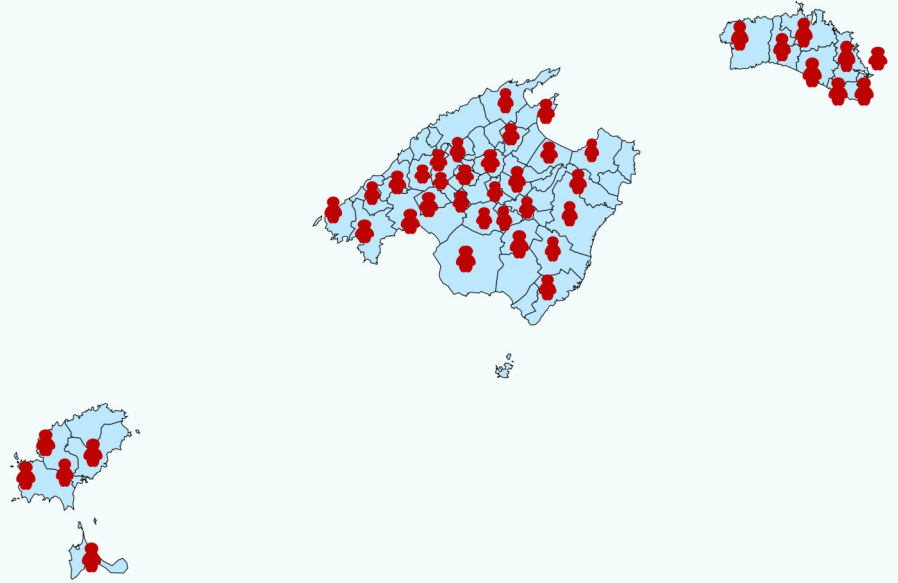
Aquest eix constitueix el full de ruta davant l'increment a curt termini de l'atur i les conseqüències que trobarem a mig i llarg termini.

L'augment i la millora de la qualitat, l'adaptació de la formació a les nova realitat i donar resposta al sector empresarial, suposa activar un escenari que permeti reactivar l'activitat local, redefinir el futur tant de ciutadans i empreses, de forma immediata i mitj termini. Aspectes, tots aquests, lligats als altres eixos del Pla i que suposen dur a terme una tasca holística i en col·laboració a distints nivells al territori.

En l'elaboració dels plans estratègics caldrà tenir present les distintes línies d'actuació:

- ❑ Pla de potenciació d'eines financeres per ajudar al desenvolupament empresarial
- ❑ Pla d'ocupació de qualitat 2021-2023
- ❑ Polítiques laborals per a un mercat de treball de qualitat i igualitari
- ❑ Pla integral de formació professional 2021-2024

La Xarxa de Desenvolupament Local



- ❑ Amb la posada en funcionament de la convocatòria de subvencions per a la contractació dels agents d'ocupació i desenvolupament local 2019, neix la Xarxa de DL de les Illes Balears.
- ❑ La Xarxa de Desenvolupament Local està formada per les entitats locals i els agents de desenvolupament local subvencionats pel SOIB a cada territori i per aquells altres que hi vulguin participar.
- ❑ La tasca de la Xarxa al marc d'un treball compartit ha de facilitar la cooperació i la coordinació entre els ens locals i el SOIB, a partir del coneixement de les experiències d'uns i altres amb l'objectiu de crear sinergies.

La Xarxa de desenvolupament local pel període 2020-2023 consta aproximadament de les següents entitats i agents:

Illes	Entitats locals	AODL's
Mallorca	28	42
Menorca	8	13
Eivissa	4	12
Formentera	1	2
total	41	69

Objectius

Els Agents d'Ocupació i Desenvolupament Local s'estructuren com a treballadors de les corporacions locals i tenen com a missió principal col·laborar en la promoció i implantació de les polítiques actives d'ocupació. Els AODL's han de ser els ulls del SOIB als diferents territoris, per a una veritable cooperació i per dur a terme el seguiment tècnic de totes aquelles polítiques d'ocupació desenvolupades a la Comunitat Autònoma; per aquest motiu és necessari constituir-se en una Xarxa cohesionada a través de la col·laboració entre AODL's de diferents territoris i l'equip tècnic del SOIB.

La Xarxa de Desenvolupament Local ha d'aportar solucions efectives per aplicar a les característiques i necessitats de cada un dels territoris, potenciant les capacitats dels individus i afavorint una participació activa dels principals agents.

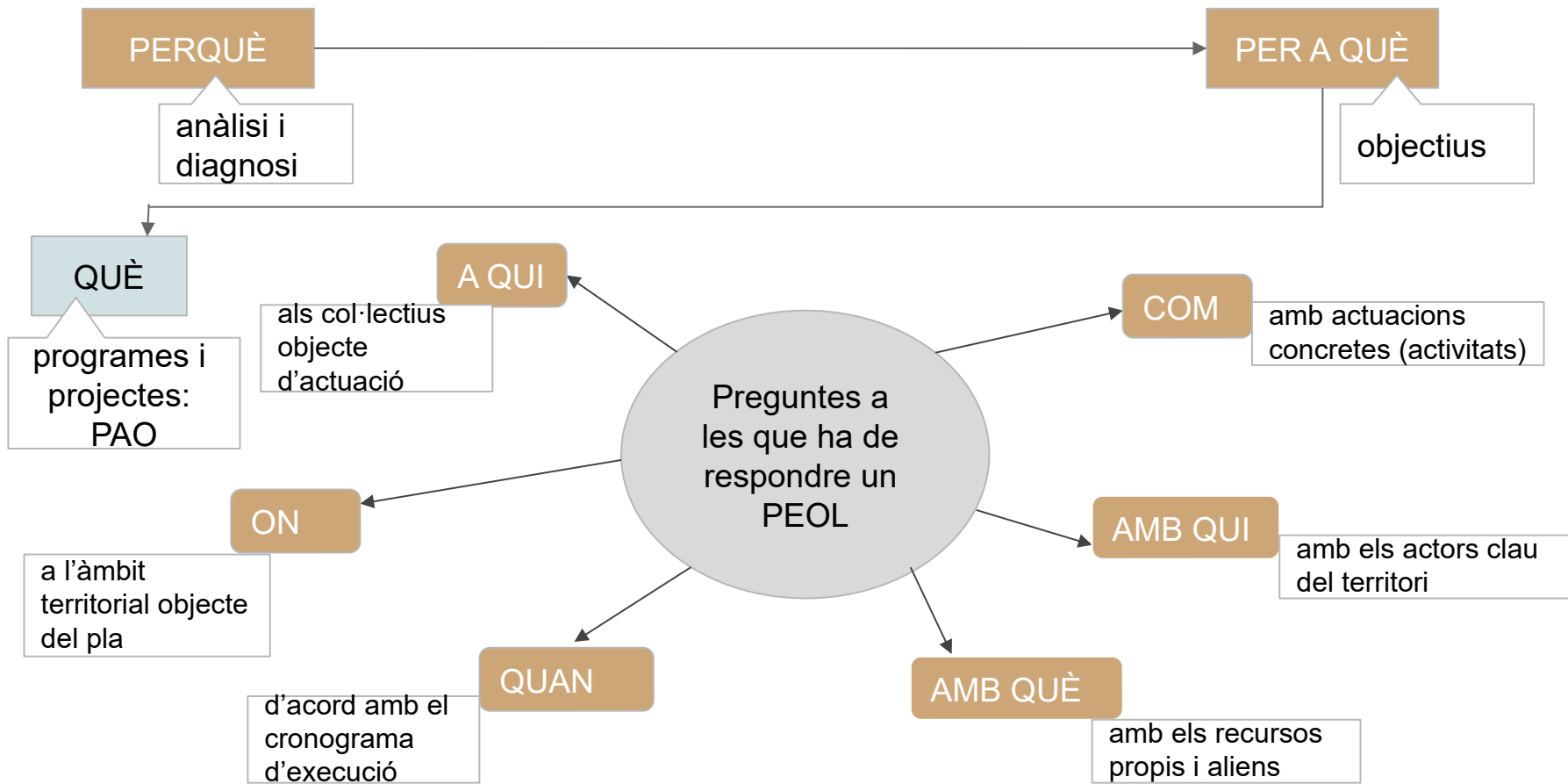
Treballant i cooperant conjuntament ens permetrà identificar sinergies i conèixer de primera mà actuacions i bones pràctiques que duen a terme altres municipis.

La planificació estratègica

La planificació estratègica suposa una anàlisi i una concertació dins l'àmbit territorial en què participen el conjunt dels actors locals, identificant les àrees problemàtiques o temàtiques, els objectius, les línies estratègiques, els problemes, les alternatives, els programes i projectes concrets d'acció per assolir els objectius que es proposen en el territori.

- Comptar amb una estratègia permet disposar d'un instrument que integri l'anàlisi i el diagnosi; objectius coherents i actuacions concretes amb la finalitat de donar resposta als ciutadans, a les empreses i a les institucions del territori





Plans de desenvolupament estratègic

D'acord amb la convocatòria actual de Desenvolupament Local del SOIB, els territoris han de realitzar una diagnosi i anàlisi de la seva situació socio-econòmica, detectant potencialitats i mancances, així com dissenyar i executar un Pla Estratègic d'Ocupació Local on es prenguin en consideració les peculiaritats del territori i un pla d'acció acompanyat d'una sèrie d'instruments i indicadors capaços de verificar la seva eficàcia.

L'àmbit local presenta aspectes específics com són la possible existència de condicionants de tipus social propis del territori (edat de la població, el nombre d'immigrants, el fracàs escolar, integració de la dona al mercat laboral...) i en aquest sentit és molt important potenciar la dimensió local de les polítiques actives d'ocupació, analitzant l'adequació de les polítiques aplicades a la realitat del territori i ajustant-les, si cal.

Aquesta és la principal missió dels AODL's.

El Pla estratègic d'ocupació local segueix la següent evolució:

Anàlisi i diagnosi

Elaboració del PEOL

Presentació del PEOL

Execució, Seguiment i (auto)avaluació

Tenint en compte els elements següents:

Demografia
Col·lectius més desfavorables
Mercat de treball
Teixit empresarial
Identificació d'actors clau
Necessitats formatives
Identificació recursos rellevants

Establint:

Objectius
Plans d'acció
Planificació i programació
Sistema (auto)avaluació
Seguiment i monitoreig de plans d'acció i projectes

Ha de permetre:

L'aprovació preceptiva del SOIB.
partida per el segon i tercer any de la convocatòria

Durant el 2n i 3er any:

A partir de la planificació estratègica complir amb el cronograma de treball amb els projectes previstos.

Aprovació durant i al final de cada any de les actuacions fetes.

L'adequació del Pla Estratègic de cada entitat local

La qual cosa ha de permetre la implementació de les polítiques d'ocupació en el territori ajustada a les necessitats.

L'AODL ha d'actuar com a promotor i dinamitzador al territori

Per establir línies estratègiques i aquelles actuacions en ocupació tenint en compte els col·lectius en atur i les relacions entre els diferents territoris.

Detectar sinergies

Entre territoris veïns i en experiències semblants de diferents territoris en temàtiques de treball amb l'objectiu de unificar esforços.

En l'establiment de línies estratègiques

En matèria de polítiques d'ocupació o en les variacions i/o adaptacions en programes o serveis existents. Així com detectar noves oportunitats.

Aspectes a valorar en la
presentació del PEOL

Els continguts mínims del PEOL es troben exhaustivament relacionats a la convocatòria i han d'incloure els següents elements:

- Definir objectius i adequar-los a les polítiques actives d'ocupació.
- Establir mesures coherents amb l'anàlisi i diagnosi.
- Fixar responsabilitats pels actors clau al territori.
- Preveure els resultats en el desenvolupament del pla.
- Exposar quins seran els beneficis de l'aplicació del pla.
- Concretar els indicadors que permetin fer un auto-anàlisi comparatiu inicial i amb posterioritat.

Objectius i principals
novetats
de la convocatòria 2019
(2020-2023)

- ❑ Programar i executar programes de polítiques d'ocupació.
- ❑ Està dissenyada per subvencionar projectes l'objectiu del qual sigui dissenyar i aprovar un Pla Estratègic per a l'Ocupació i la seva execució, per un termini de 3 anys.
- ❑ El primer any finalitzarà amb l'aprovació del PEOL aspecte que condiona la continuïtat del projecte els dos anys següents.
- ❑ El PEOL que es presenti ha de reflectir noves formes de treball :
 - ➔ S'ha de donar més impuls al treball col·laboratiu entre les administracions territorials, amb els objectius d'intercanviar informació, establir sinergies i donar coherència a les actuacions fetes.
 - ➔ El resultat final ha de ser aconseguir més eficàcia en la implantació de programes d'ocupació en general i, a cada territori, en particular.
- ❑ El pla estratègic que es desenvolupi s'ha de lligar al territori d'actuació des d'una perspectiva integral i holística a través de la Xarxa d'AODL.

Àrees del SOIB que
intervenen
en la convocatòria AODL

Les àrees que intervenen i directament en són responsables es detallen a continuació:

Servei de Seguiment 1

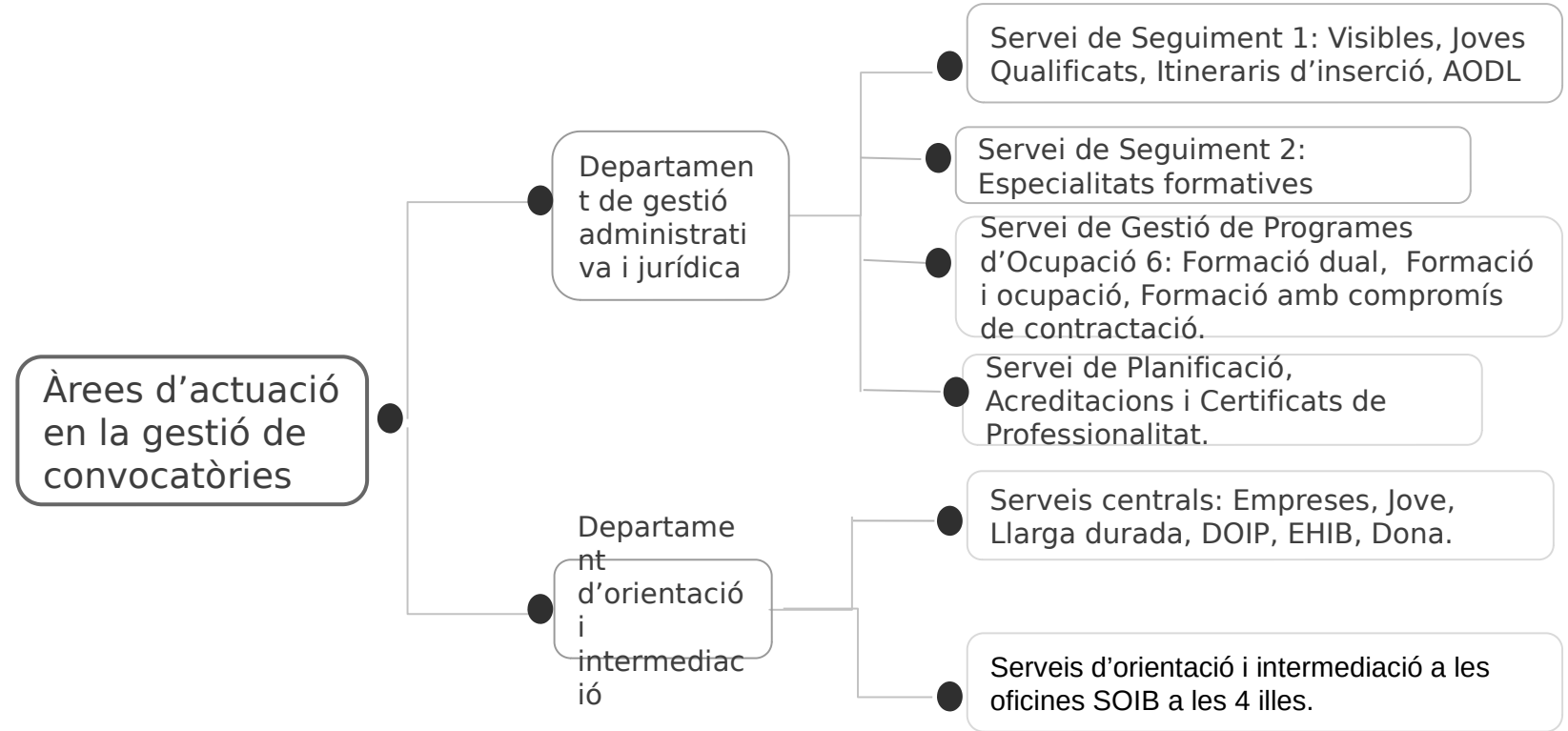
És el Servei responsable de la gestió des de l'inici de les contractacions de l'AODL, en coordinació amb el Servei de Gestió de programes d'ocupació 3. La qual cosa inclou:

- ❑ Les autoritzacions dels canvis sol·licitats respecte el previst inicialment.
- ❑ El seguiment i l'assistència tècnica al llarg de totes les fases del projecte.
- ❑ L'avaluació durant l'execució (mitjançant l'anàlisi dels informes semestrals i la resta de documentació tècnica generada, si escau).
- ❑ **L'aprovació del PEOL**, preceptiu per continuar els dos anys següents.

Servei de Gestió de programes d'Ocupació 3

És el Servei responsable de fer les tasques de verificació i revisió de la justificació econòmica, si s'escau les revocacions que corresponguin, i les liquidacions de les actuacions subvencionades, així com de la tramitació de l'ordenació del pagament en coordinació amb el Servei de Seguiment 1.

Organigrama bàsic de gestió de convocatòries



Àmbits de convocatòries PAO
del SOIB:
Formació
Foment de l'ocupació

Formació

- ➔ Les convocatòries del SOIB que inclouen formació professional per l'ocupació estan dirigides millorar i aconseguir l'aprenentatge, la formació, la requalificació o reciclatge professional i la formació amb alternança amb l'activitat professional, el que permetrà al beneficiari adquirir competències o millorar la seva experiència professional i facilitar la seva inserció laboral.

- ➔ Les convocatòries de formació es classifiquen en funció de la iniciativa, és a dir, la modalitat. Així, el SOIB és responsable de desenvolupar:
 - Formació dirigida a persones ocupades
 - Formació dirigida a persones desocupades
 - Formació amb alternança

- ➔ Les iniciatives de formació professional per a l'ocupació han d'estar adreçades a adquirir, millorar i actualitzar permanent les competències i qualificacions professionals, per tal d'afavorir la formació al llarg de tota la vida de la població activa i conjugar les necessitats de les persones, les empreses, els territoris i els sectors productius.

→ Acreditació d'aules i de formadors:

L'acreditació d'aules per impartir certificats és un tràmit preceptiu per a les entitats, per tant, de forma permanent el SOIB manté oberta la gestió tècnico-administrativa per impulsar aquest procediment.

Ús del REFOIB: és el registre voluntari del SOIB de les persones formadores que acrediten el compliment dels requisits per impartir les distintes accions formatives incloses dins els certificats de professionalitat. És un instrument que facilita a les entitats de formació la recerca de persones formadores a més de facilitar la gestió de la formació en els centres acreditats.

Formació

SOIB-ESPECIALITATS FORMATIVES

SOIB-FORMACIÓ I OCUPACIÓ

SOIB-FORMACIÓ DUAL

SOIB-FORMACIÓ AMB COMPROMÍS DE CONTRACTACIÓ

SOIB-ESPECIALITATS FORMATIVES

-Convocatòries per ocupats

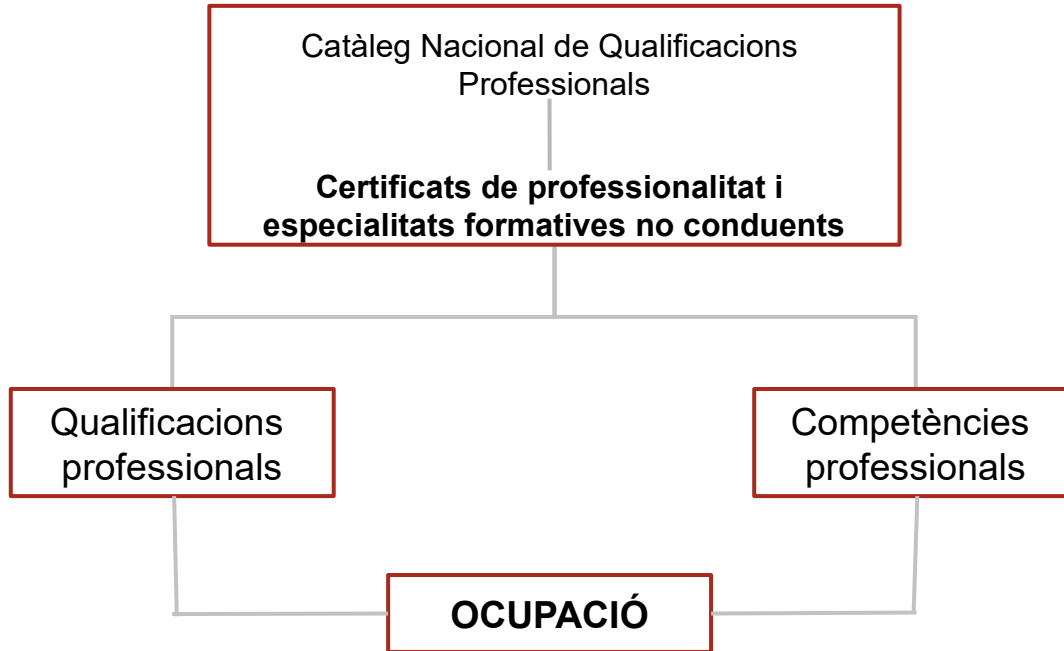
Estan dirigides a garantir les necessitats que la formació programada per les empreses per als seus treballadors no cobreix.

L'oferta formativa per a treballadors ocupats (mínim el 70%) es du a terme mitjançant **programes de formació transversals i programes de formació sectorials**.

- ❑ Programes sectorials: inclou les accions formatives d'un determinat sector [àmbit d'agroalimentació, indústria, construcció, comerç, transport, hoteleria i joc, serveis administratius, financers i assegurances, educació i formació, sanitat i serveis col·lectius (activitats de neteja, serveis socials,...)]
- ❑ Programes transversals: estan dirigits a obtenir competències transversals a diversos sectors de l'activitat econòmica i l'oferta formativa que es pot de sol·licitar ha d'estar inclosa en el Catàleg d'especialitats formatives.

-Convocatòries per desocupats

- ❑ Inclou una oferta formativa ajustada tant a les necessitats formatives individuals, acord al perfil de cada treballador, com a les necessitats del sistema productiu, amb l'objecte que s'assoleixi les competències demandades pel mercat de treball i millorin la seva ocupabilitat.
- ❑ La finalitat és la d'oferir una formació que inclogui les especialitats formatives del Catàleg adreçades a obtenir certificats de professionalitat, a la formació en competències transversals d'idiomes i de noves tecnologies dirigides als **treballadors desocupats** (mínim el 70%) amb **baix nivell de qualificació**.



SOIB-FORMACIÓ I OCUPACIÓ

Són programes de formació dual, en la modalitat de **formació en alternança**, en els quals es combina formació teòrica i experiència pràctica el que permet adquirir les competències professionals necessàries per a la inserció laborals, al llarg del programa en un context real de feina i en el marc del **contracte de formació i aprenentatge**.

- ❑ Els projectes mixts inclouen dues línies d'ajuts:

- Línia 1: per a persones joves desocupades majors de 16 anys i menors de 30 anys.

- Línia 2: per a persones desocupades de 30 anys o més.

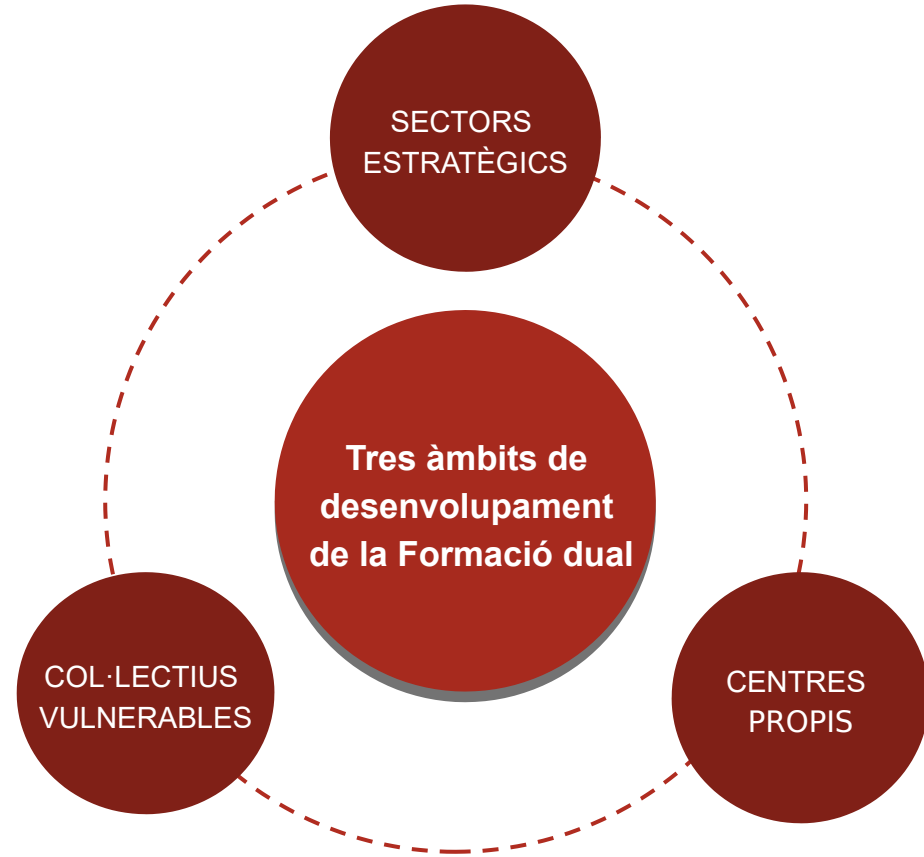
- ❑ Els responsables dels programes poden ser les entitats públiques i associacions sense ànim de lucre.

Al marc del programa obligatòriament els alumnes-treballadors participen d'un *Itinerari Personalitzat per a l'Ocupació* que consisteix a elaborar i comunicar a l'alumne treballador les distintes actuacions que es consideren més adequades per millorar-ne l'ocupabilitat en l'accés a l'ocupació.

SOIB-FORMACIÓ DUAL

És el conjunt d'accions i iniciatives formatives l'objecte del qual és la qualificació professional de les persones, combinant processos d'ensenyament i aprenentatge a l'empresa i al centre de formació al marc del contracte per a la formació i aprenentatge.

- ❑ Les convocatòries determinen els col·lectius destinataris i/o l'àrea econòmica de la formació de certificats de professionalitat que han d'impartir.
- ❑ Són programes dirigits a les empreses i entitats sense ànim de lucre en el marc del **contracte de formació i aprenentatge**.



SOIB-FORMACIÓ AMB COMPROMÍS

- ❑ El programa té per finalitat la inserció o reinserció laboral dels treballadors desocupats amb l'objectiu de millorar les aptituds i les competències professionals de les persones oferint una formació ajustada a les necessitats del mercat de treball, que atenguin els requeriments de productivitat i competitivitat de les empreses.
- ❑ Les entitats beneficiàries hauran de contractar entre els seus centres o a través de convenis o acords amb altres empreses al menys un 60 % dels alumnes amb la condició que aquests alumnes contractats hagin assistit almenys al 75 % de l'acció formativa i hagin obtingut la condició d'apte/a i que cobreixin un lloc de treball vinculat de manera inequívoca a la formació rebuda, mitjançant un contracte indefinit o com a mínim de 6 mesos, a jornada completa.

Foment de l'ocupació

SOIB-VISIBLES

SOIB-JOVES QUALIFICATS

SOIB-ITINERARIS INTEGRALS D'INSERCIÓ

SOIB-DONA

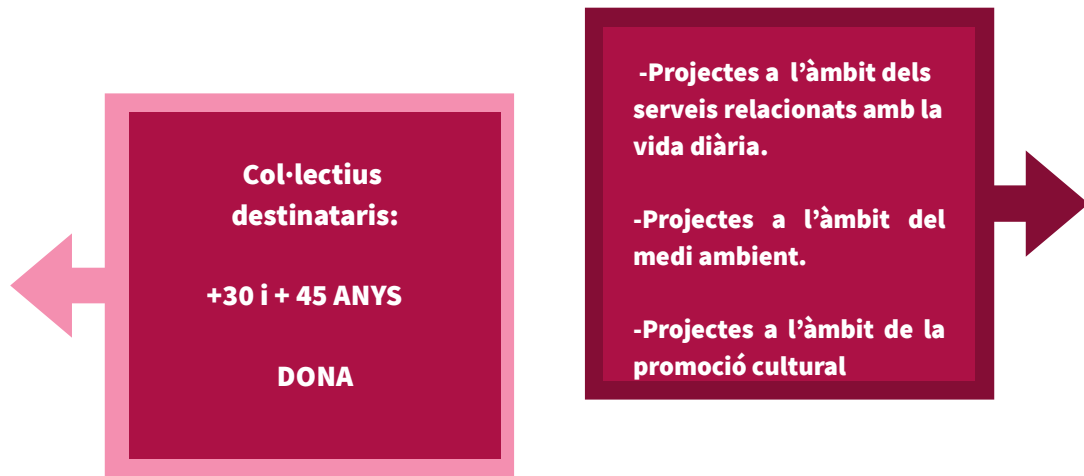
Foment de l'ocupació

- El **foment de l'ocupació** és l'activitat del SOIB que es dirigeix a incentivar i promoure la inserció laboral de les persones que es troben en especials dificultats d'integració en el mercat de treball.
- El foment de l'ocupació es concreta amb programes de subvencions que es caracteritzen per tenir per destinataris les entitats públiques per a que aquestes contractin a un determinat **perfil de treballadors**, la principal característica del qual sigui la seva dificultat per inserir-se dins el mercat de treball de forma normalitzada a causa de l'existència de determinats obstacles com l'edat, la formació, ser dona, ser persona desocupada de llarga durada, tenir una discapacitat, persones immigrants així com la situació d'exclusió social.

SOIB-VISIBLES

L'objectiu és la reactivació professional de persones en **situació d'atur de llarga durada**.

Es configura com una política activa mitjançant la qual les entitats locals han de contractar durant 6 mesos a persones treballadores pertanyents a determinats col·lectius amb més situació de vulnerabilitat vers l'accés a l'ocupació. Les tasques es dirigeixen a executar obres o serveis d'interès social, a la vegada que pretén millorar-ne les oportunitats d'inserció.

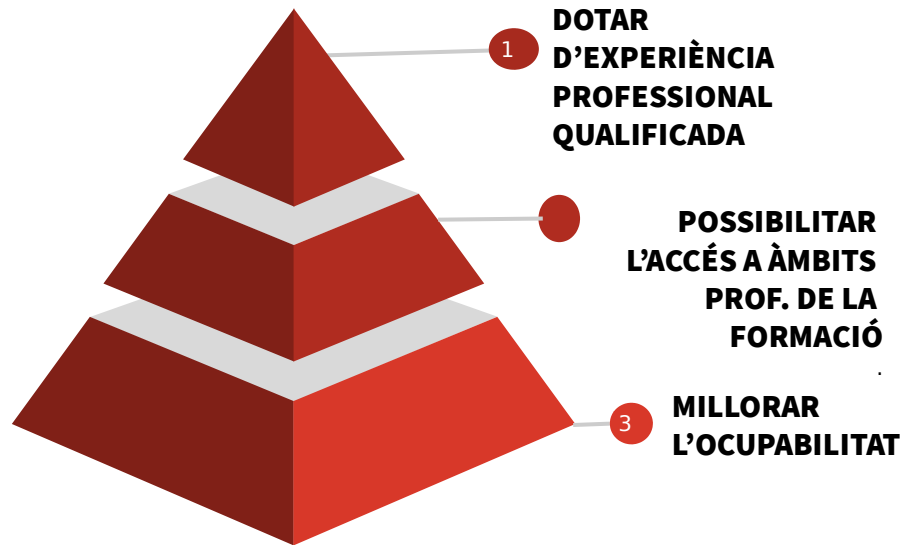


SOIB-JOVES QUALIFICATS

És un programa l'objectiu del qual des dotar d'una primera experiència laboral a joves qualificats sense experiència laboral en col·laboració amb les entitats públiques de les Illes per a la **contractació en pràctiques** durant més de 6 mesos.

Formació dels joves: **formació universitària o professional de grau superior acreditada.**

Foment per l'adquisició d'experiència professional qualificada



SOIB-ITINERARIS PROFESSIONALS D'INSERCIÓ

Projectes dirigits a **col·lectius vulnerables** que inclouen acompanyament a *processos d'ajuda individual, personalitzada i integral*.

La situació de vulnerabilitat es manifesta als col·lectius en risc d'exclusió social i de discapacitats, i que presentin dificultats especials d'inserció laboral.

Actualment comptam amb dues línies de subvenció (joves fins a 30 anys i població general).

En el procés d'ajuda es poden dur a terme:

- Actuacions de formació.

