



GOVERN
ILLES
BALEARSES

Manual d'usuari

Gestió de la targeta Bit4id

Aplicació de gestió de la targeta Bit4Id (d'empleat públic)

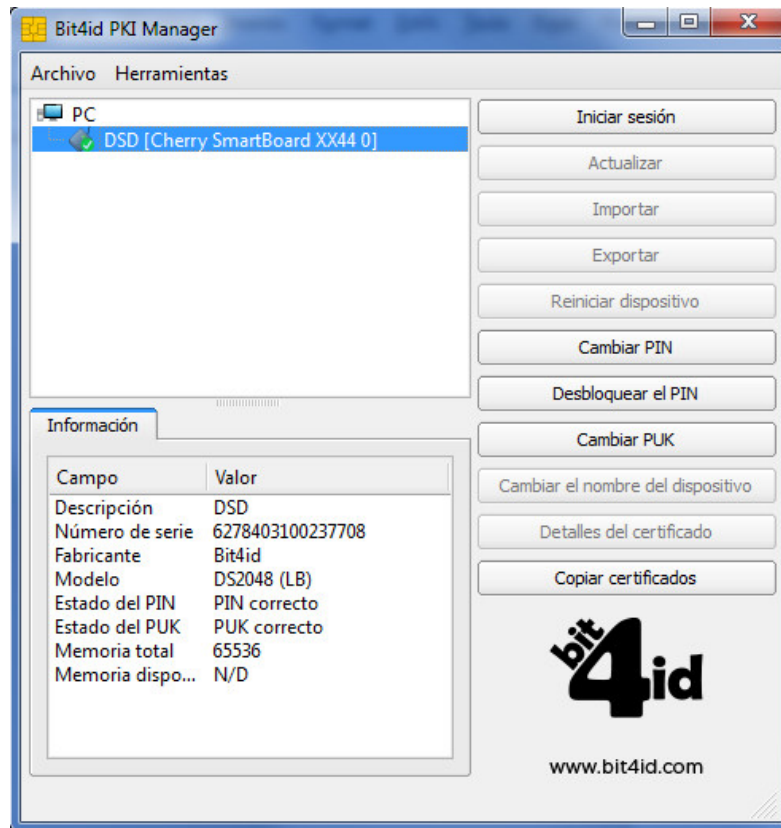
Per a gestionar la targeta Bit4Id on s'emmagatzema el certificat digital d'empleat públic de la CAIB, s'utilitza l'aplicació *Bit4id - PKI Manager*, que es pot trobar a:

- L'escriptori amb la icona



- O bé a *Inicio* → *Todos los programas* → *Bit4id* → *Universal MW* → *Bit4id - PKI Manager*.

El diàleg principal de l'aplicació és:

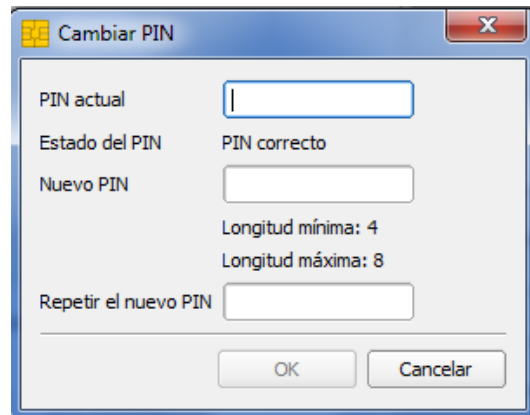


Les opcions més comunes d'aquest gestor són:

1. Canviar el PIN
2. Desbloquejar el PIN

Canviar el PIN

Per a canviar el PIN de la targeta, s'ha de pitjar el botó *Cambiar PIN* i sortirà un nou diàleg on s'ha d'escriure el PIN antic, el PIN nou (que s'ha de repetir) i pitjar *OK*.



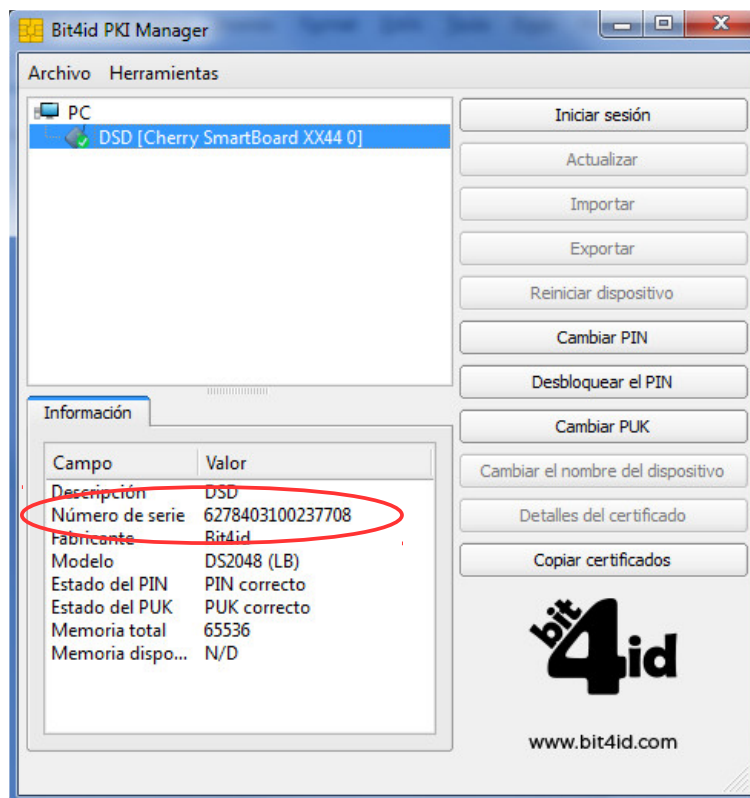
Desbloquejar el PIN

Quan s'introdueix un PIN erroni tres vegades, la targeta Bit4id queda bloquejada. Per a desbloquejar la targeta, és necessari el PUK.

- Si es disposa un certificat d'empleat públic de l'FNMT, els PUKs estan custodiats pel personal de l'Oficina de Registre.

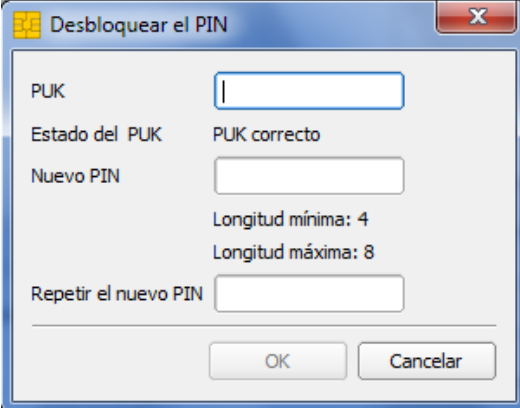
En cas que l'usuari no tingui el seu PUK, el mateix usuari haurà d'enviar un correu electrònic a certificacio@dgtic.caib.es sol·licitant el desbloqueig de la seva targeta Bit4id indicant:

- Dades de contacte.
- Número de sèrie de la targeta. Per a esbrinar aquest número, s'utilitza l'aplicació gestor *Bit4id - PKI Manager*. Al diàleg principal es pot visualitzar el número de sèrie:



El personal de l'Oficina de Registre del Govern es posarà en contacte amb l'usuari per correu electrònic, per a proporcionar-li el PUK.

Una vegada es disposa del PUK, per tal de desbloquejar-la, s'ha de pitjar el botó *Desbloquear el PIN* i sortirà un nou diàleg on escriure el PUK, el PIN nou (que s'ha de repetir) i pitjar *OK*.



The image shows a Windows-style dialog box titled "Desbloquear el PIN". It has a yellow icon in the top-left corner and a close button (X) in the top-right corner. The dialog contains the following elements:

- A text label "PUK" followed by an empty text input field.
- A text label "Estado del PUK" followed by the text "PUK correcto".
- A text label "Nuevo PIN" followed by an empty text input field.
- Below the "Nuevo PIN" field, two lines of text: "Longitud mínima: 4" and "Longitud máxima: 8".
- A text label "Repetir el nuevo PIN" followed by an empty text input field.
- At the bottom, there are two buttons: "OK" and "Cancelar".

Revocar el certificat

Si per motius de seguretat o per canvi de lloc de feina, es necessita anul·lar la validesa del certificat abans que caduqui (procés anomenat revocació), l'empleat públic ha d'enviar un correu electrònic a certificacio@dgctic.caib.es indicant que sol·licita la revocació del seu certificat, amb les seves dades identificatives i el motiu de la revocació.

La targeta Bit4Id s'ha de conservar per a poder ser reutilitzada en una propera emissió d'un certificat d'empleat públic.