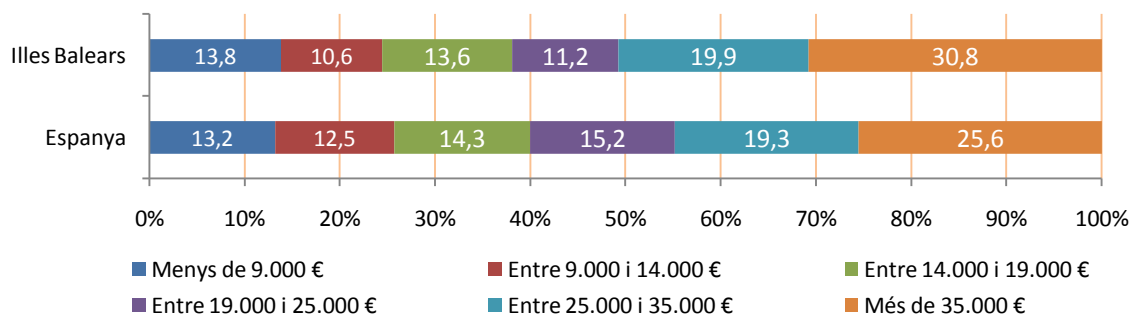


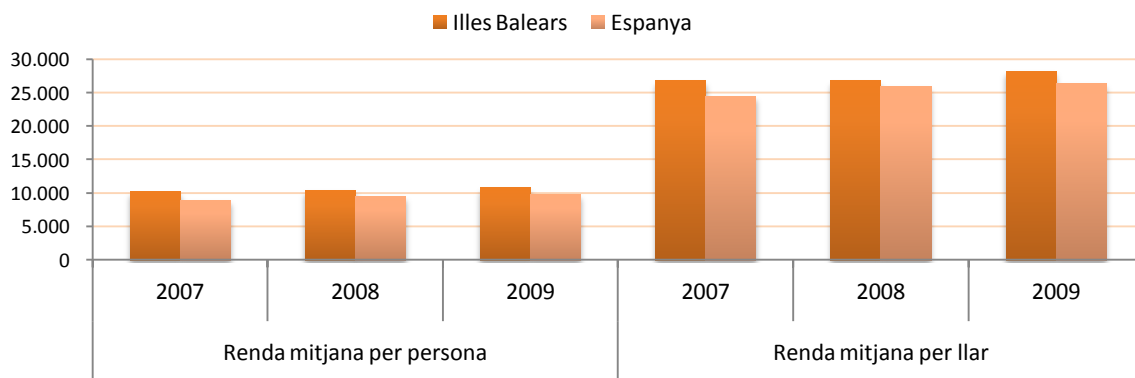
Principals resultats

- » L'any 2009, la renda mitjana anual per llar a les Illes Balears augmenta un 5,22% respecte del 2008 i se situa en 28.221 euros. A Espanya l'augment és de l'1,88% i se situa en 26.500 euros.
- » Durant el 2009, a les Illes Balears, el percentatge de llars que ingressen menys de 9.000 euros anuals augmenta un 22,12% respecte de l'any 2008. També augmenten un 4,46% les llars que ingressen més de 35.000 euros. Per contra, la baixada més significativa es produeix en la categoria de llars que ingressen entre 19.000 i 25.000 euros, amb un -26,8% respecte de les dades de l'any anterior. A Espanya, respecte de l'any 2008, totes les categories d'ingressos registren baixades, exceptuant la de menys de 9.000 euros, amb un augment del 4,76%, i la de més de 35.000 euros, amb un augment del 6,67%.
- » El 34% de les llars de les Illes Balears i d'Espanya —un 21% més que l'any 2008— afirmen que no tenen capacitat per atendre despeses imprevistes.
- » El 32,2% de les llars de les Illes Balears (gairebé 132 milers de llars), un 34,8% més que l'any 2008, manifesten arribar a final de mes amb dificultat. A l'altre extrem, el 17,3% de llars, un 23,82% més que l'any 2008, manifesten que hi arriben amb facilitat.
- » Al llarg del 2009, a les Illes Balears, 227 milers de llars (un 5,48% més que durant el 2008) han percebut algun tipus de prestació social. Les llars que perceben prestacions per desocupació han augmentat un 4,55%. A Espanya, el nombre de llars que percep alguna prestació social s'ha incrementat un 8,4%.
- » El 22,3% de la població resident a les Illes Balears —el 19,5% per al conjunt de l'Estat— està per sota del llindar de pobresa relativa, la qual cosa representa un augment del 31,95% respecte de les dades de l'any 2008.

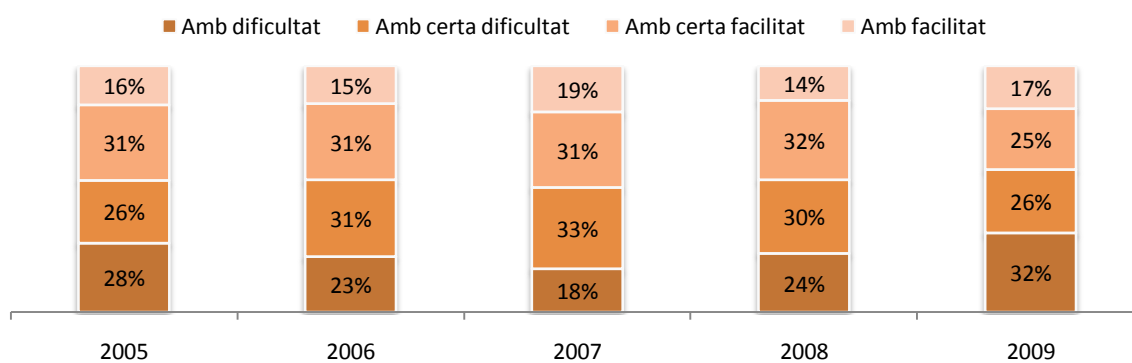
Distribució de les llars segons els ingressos anuals, 2009 (%)

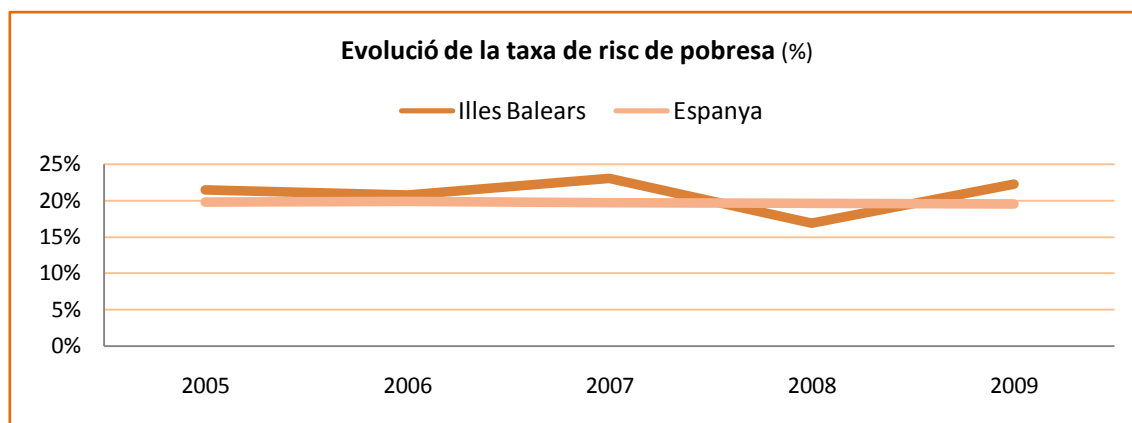
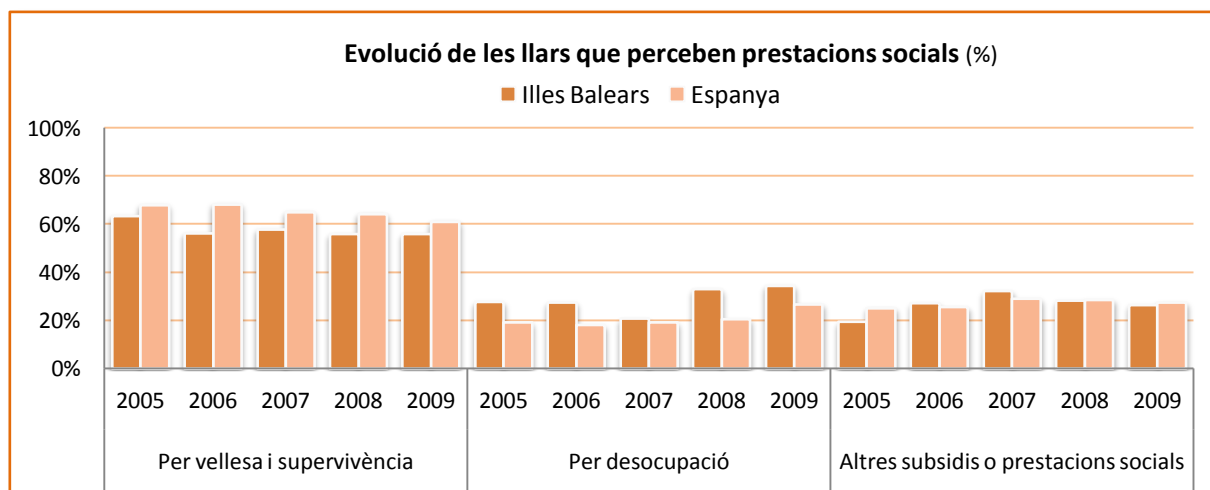


Evolució de la renda anual neta mitjana per llar i per persona (euros)



Evolució de les llars segons les dificultats per arribar a final de mes (%)





Selecció de taules

Taula 1. Renda anual mitjana per llar, per persona i per unitat de consum: Illes Balears i Espanya (euros)

| | 2009 | | % var. 2009/2008 | | 2008 | |
|------------------------------------|---------------|---------------|------------------|--------------|---------------|---------------|
| | Illes Balears | Espanya | Illes Balears | Espanya | Illes Balears | Espanya |
| Renda mitjana per llar | 28.221 | 26.500 | 5,22% | 1,88% | 26.820 | 26.010 |
| Renda mitjana per persona | 10.829 | 9.865 | 3,75% | 3,19% | 10.438 | 9.560 |
| Renda mitjana per unitat de consum | 16.056 | 14.948 | 3,64% | 2,84% | 15.492 | 14.535 |

Taula 2. Distribució de les llars segons els ingressos anuals: Illes Balears i Espanya (%)

| | 2009 | | % var. 2009/2008 | | 2008 | |
|-------------------------|---------------|---------------|------------------|--------------|---------------|---------------|
| | Illes Balears | Espanya | Illes Balears | Espanya | Illes Balears | Espanya |
| Milers de llars | 409 | 16.979 | 0,27% | 2,40% | 408 | 16.581 |
| Menys de 9.000 € | 13,8 | 13,2 | 22,12% | 4,76% | 11,3 | 12,6 |
| Entre 9.000 i 14.000 € | 10,6 | 12,5 | -22,63% | -7,41% | 13,7 | 13,5 |
| Entre 14.000 i 19.000 € | 13,6 | 14,3 | 7,94% | -2,05% | 12,6 | 14,6 |
| Entre 19.000 i 25.000 € | 11,2 | 15,2 | -26,80% | -2,56% | 15,3 | 15,6 |
| Entre 25.000 i 35.000 € | 19,9 | 19,3 | 12,43% | -2,03% | 17,7 | 19,7 |
| Més de 35.000 € | 30,8 | 25,6 | 4,76% | 6,67% | 29,4 | 24,0 |

Taula 3. Distribució de les llars segons els ingressos i l'activitat de la persona de referència: Illes Balears (%)

| | Menys de 9.000 € | | Entre 9.000 i 14.000 € | | Entre 14.000 i 19.000 € | | Entre 19.000 i 25.000 € | | Entre 25.000 i 35.000 € | | Més de 35.000 € | |
|---|------------------|-----------|------------------------|-----------|-------------------------|-----------|-------------------------|-----------|-------------------------|-----------|-----------------|-----------|
| | 2009 | 2008 | 2009 | 2008 | 2009 | 2008 | 2009 | 2008 | 2009 | 2008 | 2009 | 2008 |
| Totes les llars | 14 | 11 | 11 | 14 | 14 | 13 | 11 | 15 | 20 | 18 | 31 | 29 |
| Assalariats | 1,8 | 3,4 | 8,5 | 9,1 | 14,2 | 10,1 | 10,8 | 17,1 | 21,4 | 22,5 | 43,3 | 37,9 |
| Ocupadors, empresaris sense assalariats o treballadors independents | 39,5 | 17,0 | 4,3 | 28,0 | 9,7 | 4,5 | 3,5 | 14,8 | 13,1 | 12,8 | 30,0 | 23,0 |
| Jubilats | 11,9 | 24,6 | 19,6 | 14,2 | 15,1 | 19,4 | 17,1 | 11,6 | 13,8 | 10,2 | 22,5 | 20,0 |
| Aturats i altres inactius | 27,0 | 12,7 | 10,3 | 14,8 | 13,3 | 17,7 | 10,3 | 15,6 | 25,2 | 16,6 | 13,9 | 22,7 |
| No consta | 0,0 | 0,0 | 0,0 | 0,0 | 0,0 | 0,0 | 42,0 | 0,0 | 58,0 | 100,0 | 0,0 | 0,0 |

Taula 4. Llars que no es poden permetre determinades despeses: Illes Balears i Espanya (%)

| | 2009 | | % var. 2009/2008 | | 2008 | |
|---|---------------|---------------|------------------|--------------|---------------|---------------|
| | Illes Balears | Espanya | Illes Balears | Espanya | Illes Balears | Espanya |
| Milers de llars | 409 | 16.979 | 0,27% | 2,40% | 408 | 16.581 |
| Vacances almenys una setmana a l'any | 36,8 | 38,9 | 27,78% | 16,12% | 28,8 | 33,5 |
| Capacitat per atendre despeses imprevistes | 34,0 | 34,0 | 21,00% | 21,00% | 28,1 | 28,1 |
| Menjar carn, pollastre o peix almenys cada dos dies | 1,9 | 1,7 | -32,14% | -15,00% | 2,8 | 2,0 |
| Mantenir l'habitatge a una temperatura adequada | 7,9 | 6,3 | 54,90% | 18,87% | 5,1 | 5,3 |

Taula 5. Llars amb dificultats per arribar a final de mes: Illes Balears (milers de llars i %)

| | 2009 | % var. 2009/2008 | 2008 |
|----------------------|------|------------------|------|
| Amb dificultat | 132 | 34,80% | 98 |
| Amb certa dificultat | 105 | -13,33% | 122 |
| Amb certa facilitat | 102 | -22,97% | 132 |
| Amb facilitat | 71 | 23,82% | 57 |

Taula 6. Llars que perceben alguna prestació social: Illes Balears i Espanya (milers de llars i %)

| | 2009 | | % var. 2009/2008 | | 2008 | |
|---|---------------|---------------|------------------|--------------|---------------|---------------|
| | Illes Balears | Espanya | Illes Balears | Espanya | Illes Balears | Espanya |
| Milers de llars | 409 | 16.979 | 0,27% | 2,40% | 408 | 16.581 |
| Llars que perceben prestacions socials (milers) | 227 | 10.116 | 5,48% | 8,40% | 215 | 9.332 |
| Llars que perceben prestacions socials (percentatge) | 55,5 | 59,6 | 5,31% | 5,86% | 52,7 | 56,3 |
| Perceben prestacions per vellesa i supervivència | 56,1 | 61,1 | 0,36% | -4,98% | 55,9 | 64,3 |
| Perceben prestacions per desocupació | 34,5 | 26,8 | 4,55% | 30,73% | 33,0 | 20,5 |
| Perceben uns altres subsidis o prestacions socials | 26,5 | 27,5 | -6,03% | -3,85% | 28,2 | 28,6 |

Taula 7. **Llindar del risc de pobresa: Illes Balears i Espanya** (euros i %)

| | 2009 | | % var. 2009/2008 | | 2008 | |
|-----------------------------------|---------------|----------|------------------|---------|---------------|----------|
| | Illes Balears | Espanya | Illes Balears | Espanya | Illes Balears | Espanya |
| Llars d'una persona | 8.652,0 | 7.980,0 | 4,20% | 2,92% | 8.303,2 | 7.753,3 |
| Llars de dos adults i dos infants | 18.169,2 | 16.758,0 | 4,20% | 2,92% | 17.436,8 | 16.282,0 |

Taula 8. **Taxa de risc de pobresa després de les transferències socials: Illes Balears i Espanya** (%)

| | 2009 | | % var. 2009/2008 | | 2008 | |
|----|---------------|---------|------------------|---------|---------------|---------|
| | Illes Balears | Espanya | Illes Balears | Espanya | Illes Balears | Espanya |
| Sí | 22,3 | 19,5 | 31,95% | -0,51% | 16,9 | 19,6 |
| No | 77,7 | 80,5 | -6,50% | 0,12% | 83,1 | 80,4 |

Informació complementària

Més informació disponible al web de l'IBESTAT

- » [Enquesta de condicions de vida, 2009](#)

Informació relacionada

- » [Enquesta modular d'hàbits socials de les Illes Balears, 2010](#) [mòdul de «Condicions de vida i cohesió social»]

Informació metodològica

L'Enquesta de condicions de vida (ECV) és una operació estadística que duu a terme l'Institut Nacional d'Estadística anualment a tot el territori espanyol. L'explotació específica que en fa l'IBESTAT proporciona dades sobre aspectes relacionats amb les condicions de vida i la cohesió social de la població mitjançant informació transversal i longitudinal. La informació transversal, amb un elevat grau d'actualitat i qualitat per comparar-la a escala europea, permet obtenir informació longitudinal, que és la que fa referència a les mateixes persones en diferents moments al llarg del temps (fins a quatre anys).

D'altra banda, l'ECV està orientada a proporcionar informacions comparables i harmonitzades de l'àmbit socioeconòmic, en què destaquen els ingressos de les llars, la pobresa (especialment important per a tots els països membres de la Unió Europea), l'ocupació, la situació dels habitatges, els moviments migratoris, el nivell de formació i la salut.

El nombre d'enquestes realitzades (mida mostral) és el següent:

| | Llars | Persones |
|---------------|--------|----------|
| Illes Balears | 453 | 1.161 |
| Espanya | 13.360 | 36.865 |

L'actualització de les dades és anual.

LLINDAR DE POBRESA

El llindar de pobresa es fixa en el 60% de la mediana dels ingressos per unitat de consum. Això significa que una persona que viu en una llar en la qual els ingressos anuals per unitat de consum són inferiors a aquest percentatge es considera que està en situació de pobresa relativa.

TAXA DE POBRESA

És una mesura de pobresa relativa que s'obté com a percentatge de persones que tenen una renda equivalent per sota del llindar de pobresa.