

Los indicadores de confianza empresarial (ICE) son una operación estadística trimestral que recoge la percepción de los gestores de establecimientos sobre la marcha actual y futura a corto plazo de su negocio. La encuesta considera las variables siguientes:

- marcha del negocio
- número de ocupados en el establecimiento
- nivel de precios
- exportaciones (en caso de hacer ventas al exterior)
- inversión anual (sólo publicada en el primer trimestre)

También solicita la opinión sobre los factores que los informantes creen que limitan la actividad del establecimiento.

Los indicadores que registra la encuesta son el balance de cada variable, el balance de situación (el balance de la marcha del negocio en el trimestre que acaba), el balance de expectativas (el balance de la marcha del negocio en el trimestre entrante) y el Índice de confianza empresarial armonizado (ICEA). Un incremento del ICEA implica una mejora en la confianza de los gestores de establecimientos, mientras que un descenso supone una menor confianza por parte de estos.

El balance de una variable se calcula como la diferencia entre los porcentajes de respuestas favorables y desfavorables.

Principales resultados

- El Índice de confianza empresarial armonizado (ICEA) en las Illes Balears con período de referencia primer trimestre de 2024 aumentó un 2,61 % respecto del año anterior y en España aumentó un 3,88 %. La variación trimestral del mismo índice en las Illes Balears fue del -3,3 %, y en España fue del 0,6 %. Todas las islas registraron una variación anual positiva. Además, todas las islas tuvieron una variación trimestral negativa.

- El 16,3 % de los informantes han opinado favorablemente sobre la marcha de su negocio en el trimestre anterior en las Illes Balears. Asimismo, el 15,7 % han tenido una opinión desfavorable. Por tanto, en las Illes Balears el balance de situación en el trimestre que acaba ha sido de 0,6 puntos porcentuales.

- En las Illes Balears, el 13,8 % de los encuestados son optimistas con respecto a la marcha de su negocio en el trimestre entrante, mientras que el 17,5 % son pesimistas al respecto. De esta manera, en las Illes Balears el balance de expectativas en el trimestre que comienza es de -3,7 puntos porcentuales.

Índice de Confianza Empresarial Armonizado

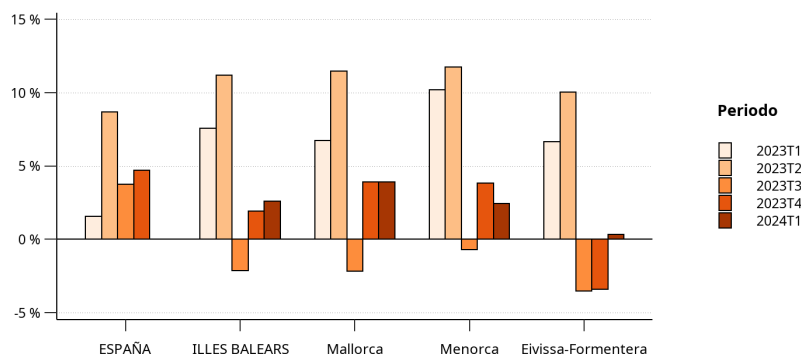
• La variación interanual del Índice de Confianza Empresarial Armonizado (ICEA) en las Illes Balears fue del 2,61 %; y en España, del 3,88 %. La variación trimestral del mismo índice en las Illes Balears fue del -3,3 %; y en España, fue del 0,6 %. Todas las islas registraron una variación anual positiva.

ICEA, variación trimestral y anual por territorio.

2024 T1	Índice	Variación trimestral (%)	Variación interanual (%)
ESPAÑA	134,0	0,6	3,88
ILLES BALEARS	134,7	-3,30	2,61
Mallorca	137,9	-3,47	3,92
Menorca	136,9	-2,15	2,45
Eivissa-Formentera	126,5	-3,91	0,33

Fuente: Indicadores de confianza empresarial (ICE). Institut d'Estadística de les Illes Balears e Instituto Nacional de Estadística.

Variación interanual del ICEA por territorio. Del primer trimestre de 2023 al primer trimestre de 2024.



Fuente: Indicadores de confianza empresarial (ICE). Institut d'Estadística de les Illes Balears e Instituto Nacional de Estadística.

• La variación trimestral del Indicador de Confianza Empresarial Armonizado presenta valores negativos en todos los sectores, excepto en el sector Industria y el sector Construcción. Así mismo, con respecto al mismo período del año anterior, la variación del ICEA es positiva en todos los sectores.

ICEA, variación trimestral y anual por sectores de actividad. Illes Balears.

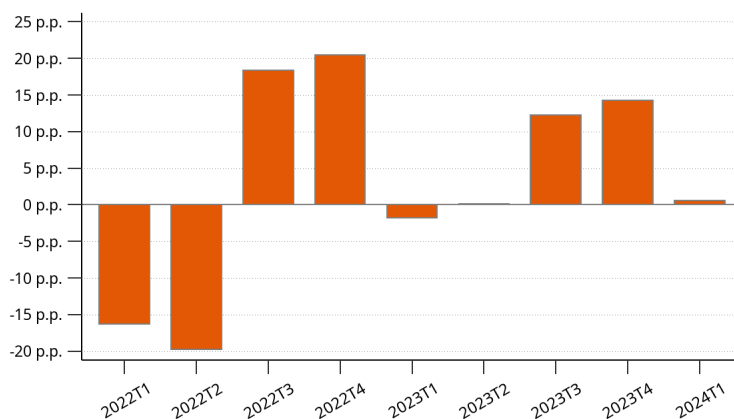
2024 T1	Índice	Variación trimestral (%)	Variación interanual (%)
TOTAL SECTOR	134,7	-3,30	2,61
Industria	131,0	0,55	5,12
Construcción	149,9	2,20	3,17
Comercio	141,0	-0,22	1,91
Transporte y hostelería	125,8	-15,70	1,66
Resto de servicios	130,6	-1,14	2,73

Fuente: Indicadores de confianza empresarial (ICE). Institut d'Estadística de les Illes Balears e Instituto Nacional de Estadística.

Situación en el trimestre anterior

- En las Illes Balears, el 16,3 % de los gestores de establecimientos empresariales han tenido una opinión favorable sobre la marcha de su negocio. El 15,7 % han opinado de forma desfavorable; y el 68,0 % han calificado el trimestre que acaba como estable. Así, la diferencia (denominada balance de situación o saldo) entre los porcentajes de respuestas favorables y desfavorables con respecto a la marcha del negocio en el trimestre que acaba ha sido de 0,6 puntos porcentuales.

**Evolución del balance de situación, Illes Balears.
Del primer trimestre de 2022 al primer trimestre de 2024.**



Fuente: Indicadores de confianza empresarial (ICE). Institut d'Estadística de les Illes Balears.

- En el análisis por islas, el saldo entre las valoraciones favorables y las desfavorables ha sido positivo en todas ellas, excepto en Eivissa-Formentera. El 65,4 % de los gestores de establecimientos empresariales en Mallorca han evaluado la marcha del negocio de forma estable. En Menorca, la han calificado así el 68,6 %; y en Eivissa-Formentera, el 72,2 %.

Valoración de la marcha del negocio en el trimestre anterior por territorio.

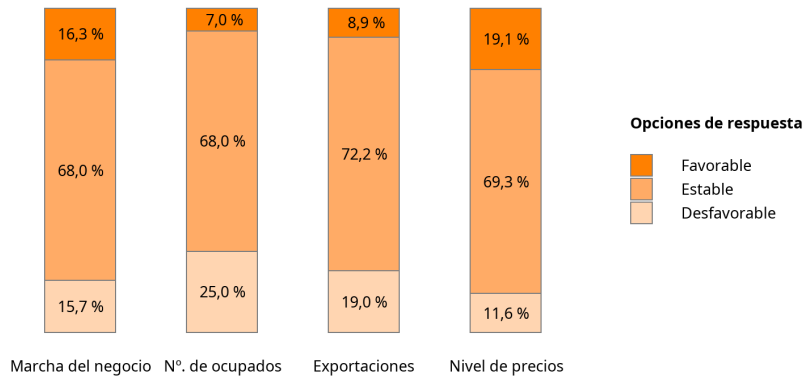
2024 T1	Favorable (%)	Estable (%)	Desfavorable (%)	Saldo (p.p.)
ESPAÑA	24,6	58,9	16,5	8,1
ILLES BALEARS	16,3	68,0	15,7	0,6
Mallorca	19,6	65,4	15,0	4,6
Menorca	16,6	68,6	14,8	1,8
Eivissa-Formentera	10,1	72,2	17,8	-7,7

Fuente: Indicadores de confianza empresarial (ICE). Institut d'Estadística de les Illes Balears e Instituto Nacional de Estadística.

- Por variables, en las Illes Balears el 7,0 % de los informantes opinaron favorablemente con relación al "número de ocupados", mientras que el 25,0 % dieron una respuesta desfavorable al respecto. El 19,1 % respondieron favorablemente sobre el "nivel de precios"; y el 11,6 %, desfavorablemente. Con respecto a las "exportaciones", los porcentajes de respuestas favorables y desfavorables fueron el 8,9 % y el 19,0 %, respectivamente.

• Por tanto, los balances de respuestas dadas (diferencia entre los porcentajes de respuestas favorables y desfavorables) para cada variable fueron de -18,0 puntos porcentuales, para “número de ocupados”; 7,5 puntos porcentuales, para “nivel de precios”; y -10,1 puntos porcentuales, para “exportaciones”.

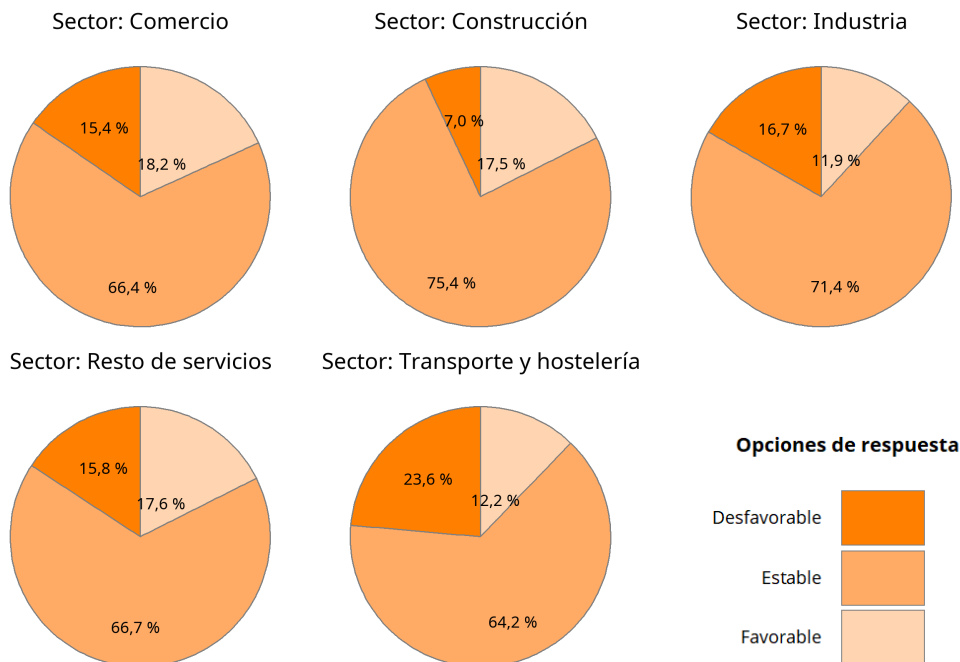
**Valoración del trimestre anterior por variable.
Primer trimestre de 2024, Illes Balears.**



Fuente: Indicadores de confianza empresarial (ICE). Institut d'Estadística de les Illes Balears.

• En el análisis por sectores, el sector de actividad con mayor porcentaje de respuestas favorables a la valoración sobre la marcha del negocio ha sido el comercio; el de más respuestas desfavorables, el sector transporte y hostelería; y el de más valoraciones estables, la construcción.

Valoración de la marcha del negocio en el trimestre anterior por sectores. Illes Balears, T1 2024.

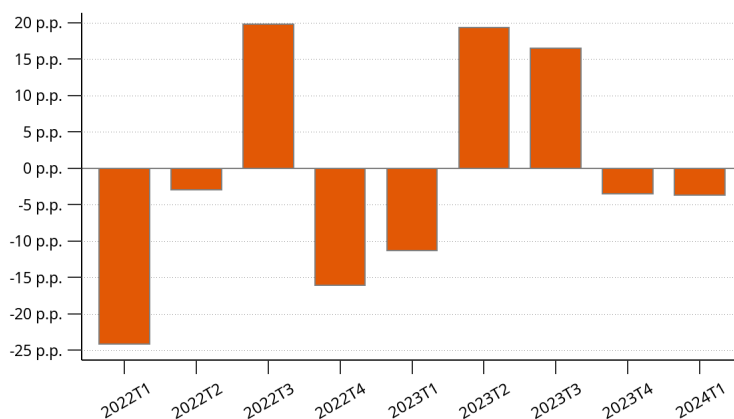


Fuente: Indicadores de confianza empresarial (ICE). Institut d'Estadística de les Illes Balears.

Expectativas en el trimestre entrante

- En las Illes Balears, el 13,8 % de los gestores de establecimientos han respondido favorablemente sobre la marcha del negocio del establecimiento. El 17,5 % han expresado una opinión desfavorable al respecto; y el 68,7 % han valorado de forma estable el trimestre que comienza. De este modo, la diferencia (denominada balance de expectativas) entre los porcentajes de respuestas favorables y desfavorables con respecto a la marcha del negocio en el trimestre entrante ha sido de -3,7 puntos porcentuales.

**Evolución del balance de expectativas, Illes Balears.
Del primer trimestre de 2022 al primer trimestre de 2024.**



Fuente: Indicadores de confianza empresarial (ICE). Institut d'Estadística de les Illes Balears.

- Por islas, el saldo entre las valoraciones favorables y las desfavorables ha sido negativo en todas ellas, excepto en Mallorca. El 66,1 % de los gestores de establecimientos empresariales en Mallorca han evaluado la marcha del negocio como estable. En Menorca, la han calificado así el 68,7 %; y en Eivissa-Formentera, el 73,3 %.

Valoración de la marcha del negocio en el trimestre entrante por territorio.

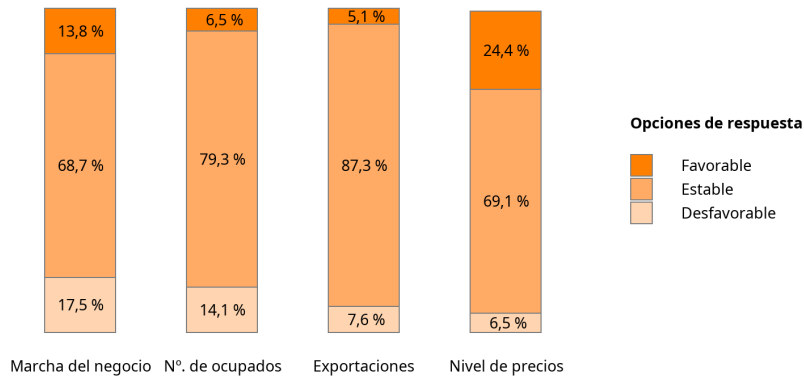
2024 T1	Favorable (%)	Estable (%)	Desfavorable (%)	Saldo (p.p.)
ESPAÑA	18,6	61,2	20,2	-1,6
ILLES BALEARS	13,8	68,7	17,5	-3,7
Mallorca	17,6	66,1	16,3	1,3
Menorca	11,8	68,7	19,5	-7,7
Eivissa-Formentera	8,9	73,3	17,8	-8,9

Fuente: Indicadores de confianza empresarial (ICE). Institut d'Estadística de les Illes Balears e Instituto Nacional de Estadística.

- Por variables, en Illes Balears el 6,5 % de los informantes opinaron favorablemente en relación con el "número de ocupados", mientras que el 14,1 % dieron una respuesta desfavorable al respecto. El 24,4 % fueron optimistas sobre el "nivel de precios"; y el 6,5 %, se mostraron pesimistas. Con respecto a las "exportaciones", los porcentajes de respuestas favorables y desfavorables fueron el 5,1 % y el 7,6 %, respectivamente.

- Así pues, los balances de respuestas dadas para cada variable fueron de -7,6 puntos porcentuales, para “número de ocupados”; 17,9 puntos porcentuales, para “nivel de precios”; y -2,5 puntos porcentuales, para “exportaciones”.

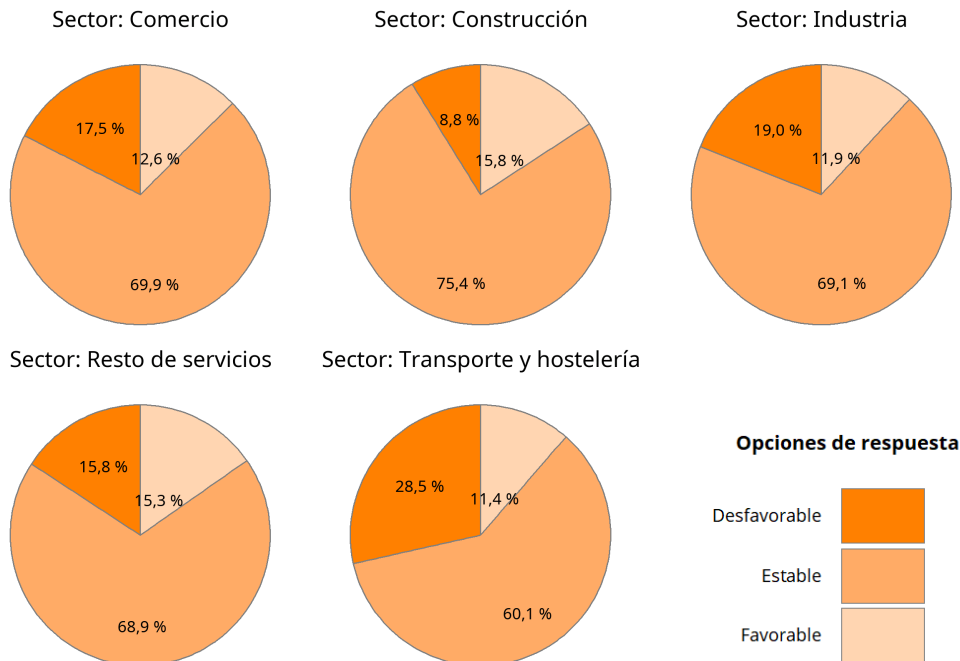
**Valoración del trimestre entrante por variable.
Primer trimestre de 2024.**



Fuente: Indicadores de confianza empresarial (ICE). Institut d'Estadística de les Illes Balears.

- Por sectores, la construcción ha sido el sector de actividad con mayores porcentajes de respuestas favorables y estables en la valoración sobre la marcha del negocio en el trimestre entrante; y el sector transporte y hostelería, el sector de más valoraciones desfavorables.

Valoración de la marcha del negocio en el trimestre entrante por sectores. Illes Balears, T1 2024.



Fuente: Indicadores de confianza empresarial (ICE). Institut d'Estadística de les Illes Balears.

Comparación entre las expectativas recogidas en el trimestre anterior y la situación en el trimestre que acaba

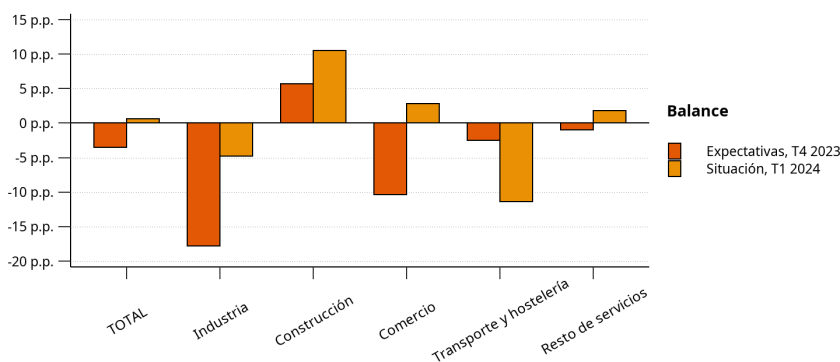
En este apartado, se compara la valoración de los encuestados con respecto a un mismo periodo recogida en momentos diferentes:

- Por una parte, las expectativas que tenían los gestores de establecimientos sobre su negocio con relación al trimestre entrante, recogidas en la encuesta del periodo anterior.
- Y por otra parte, las opiniones de los informantes sobre el negocio en relación con el trimestre que acaba, recogidas en la encuesta actual.

Se recuerda que el balance de una variable se calcula como la diferencia entre los porcentajes de respuestas favorables y desfavorables en referencia a la variable en cuestión.

- En las Illes Balears, el balance de expectativas del ICE del periodo anterior fue de -3,5 puntos porcentuales. En cambio, el balance de situación actual ha sido de 0,6 puntos porcentuales.

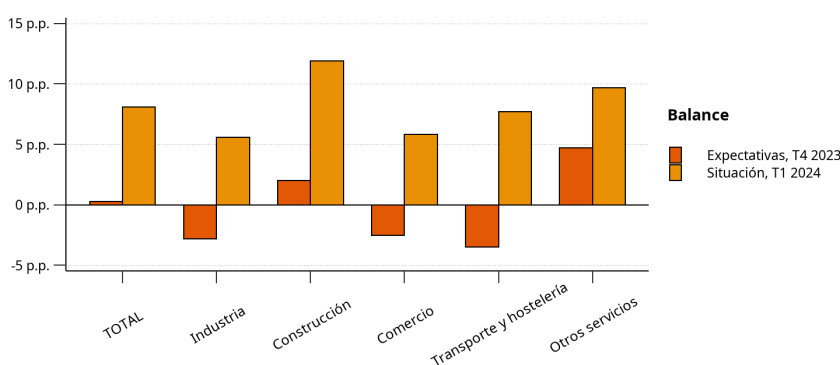
Balances de expectativas (cuarto trimestre de 2023) y situación (primer trimestre de 2024) en las Illes Balears por sectores.



Fuente: Indicadores de confianza empresarial (ICE). Institut d'Estadística de les Illes Balears.

- En España, el balance de expectativas del periodo anterior fue de 0,3 puntos porcentuales; y el de situación del periodo actual, de 8,1 puntos porcentuales.

Balances de expectativas (cuarto trimestre de 2023) y situación (primer trimestre de 2024) en España por sectores.



Fuente: Indicadores de confianza empresarial (ICE). Instituto Nacional de Estadística.

- Por variables, en las Illes Balears, mientras que en el trimestre entrante de la encuesta anterior, el nivel de precios se previó con un balance de 6,7 puntos porcentuales, en la encuesta actual, tal nivel se valoró en el trimestre que acaba con un balance de 7,5 puntos porcentuales. En este sentido, con respecto al número de ocupados, se pasa de -24,3 a -18,0 puntos porcentuales; y el balance sobre las exportaciones pasa de -10,5 a -10,1 puntos porcentuales.

Valoración de la inversión en el año que acaba

• En las Illes Balears, el 17,5 % de los gestores han opinado que la inversión en el establecimiento empresarial ha seguido una tendencia creciente durante el año que está acabando, en comparación con el año anterior; el 13,5 % han contestado que la tendencia ha sido de disminución, y el 68,9 % han calificado como estable el año que acaba. Así, el balance o saldo entre los porcentajes de respuestas favorables y desfavorables con respecto a la inversión en el año que acaba ha sido de 4,0 puntos porcentuales.

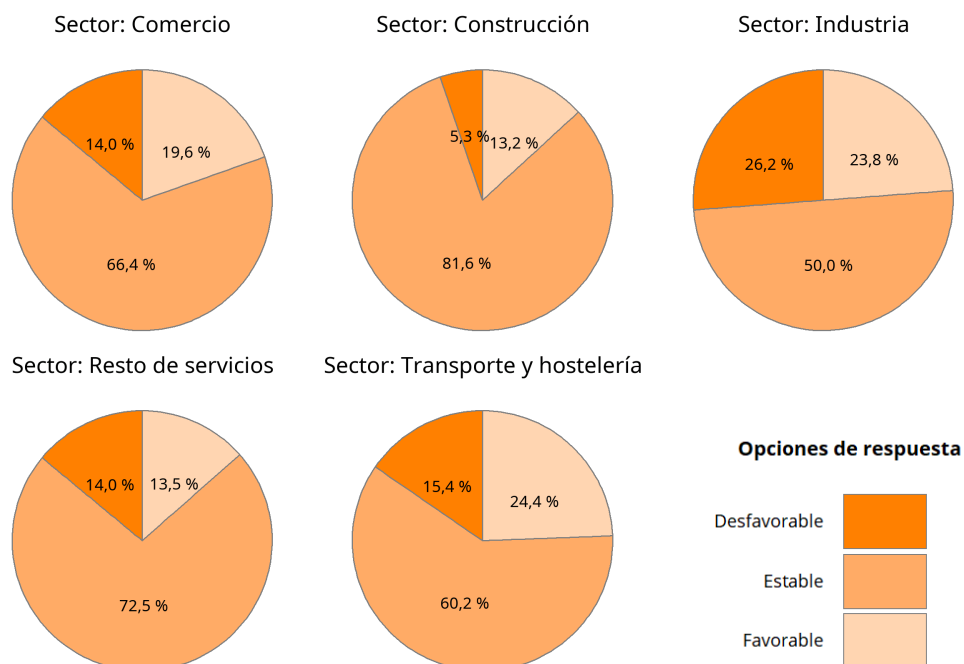
Valoración de la inversión en el año que acaba por islas.

2024 T1	Favorable (%)	Estable (%)	Desfavorable (%)	Saldo (p.p.)
ILLES BALEARS	17,5	68,9	13,5	4,0
Mallorca	15,7	73,2	11,1	4,6
Menorca	17,8	62,1	20,1	-2,3
Eivissa-Formentera	20,7	68,0	11,2	9,5

Fuente: Indicadores de confianza empresarial (ICE). Institut d'Estadística de les Illes Balears.

• En el análisis por sectores, el sector de actividad con mayor porcentaje de respuestas favorables a la valoración sobre la inversión ha sido el sector transporte y hostelería; el de más respuestas desfavorables, la industria; y el de más valoraciones estables, la construcción.

Valoración de la inversión en el año que acaba por sectores. Illes Balears, T1 2024.



Fuente: Indicadores de confianza empresarial (ICE). Institut d'Estadística de les Illes Balears.

Valoración de la inversión en el año que comienza

• En las Illes Balears, el 9,5 % de los gestores han opinado que la inversión en el establecimiento empresarial aumentará durante el año que empieza, en comparación con el que termina; el 14,6 % han contestado que la tendencia será de disminución, y el 75,9 % han calificado como estable el año que comienza. Así, el balance o saldo entre los porcentajes de respuestas favorables y desfavorables con respecto a la inversión en el 2024 ha sido de -5,1 puntos porcentuales.

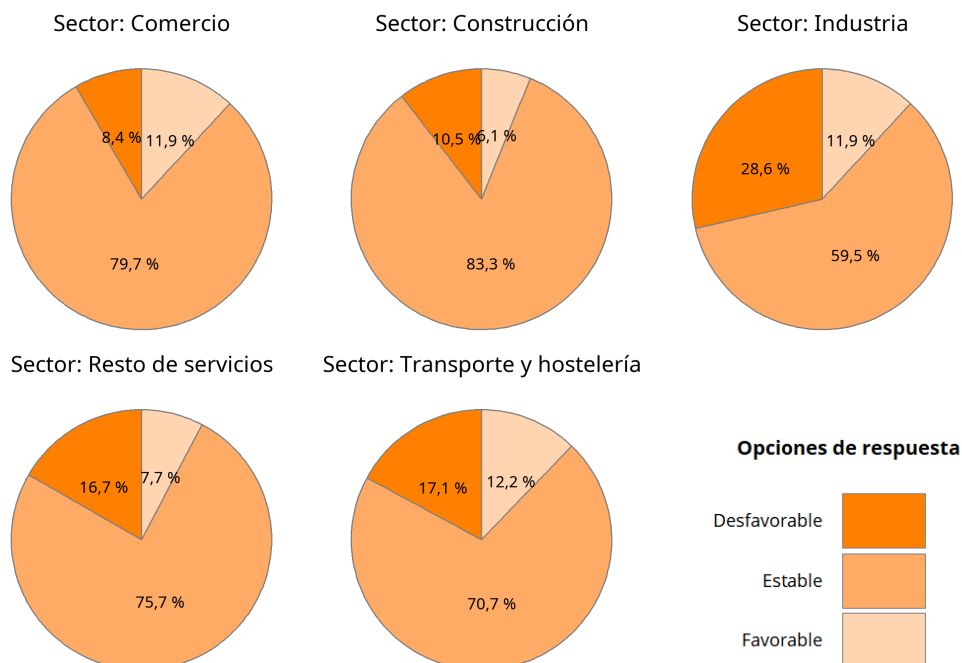
Valoración de la inversión en el año que comienza por islas.

2024 T1	Favorable (%)	Estable (%)	Desfavorable (%)	Saldo (p.p.)
ILLES BALEARS	9,5	75,9	14,6	-5,1
Mallorca	9,2	77,5	13,4	-4,2
Menorca	9,5	72,2	18,3	-8,8
Eivissa-Formentera	10,1	76,9	13,0	-2,9

Fuente: Indicadores de confianza empresarial (ICE). Institut d'Estadística de les Illes Balears.

• En el análisis por sectores, el sector de actividad con mayor porcentaje de respuestas favorables a la valoración sobre la inversión ha sido el sector transporte y hostelería; el de más respuestas desfavorables, la industria; y el de más valoraciones estables, la construcción.

Valoración de la inversión en el año que comienza por sectores. Illes Balears, T1 2024.



Fuente: Indicadores de confianza empresarial (ICE). Institut d'Estadística de les Illes Balears.

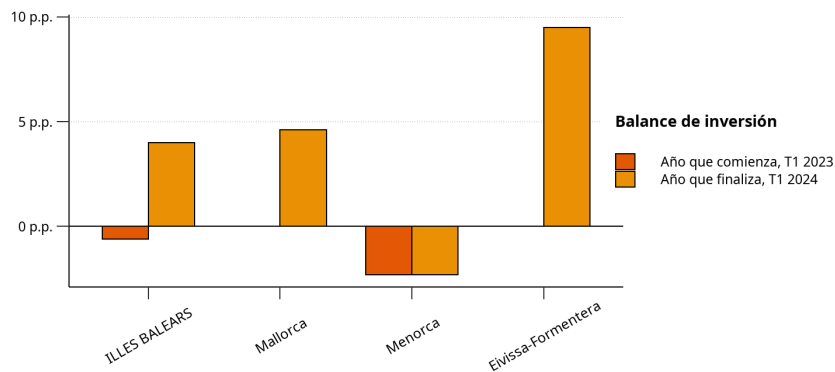
Comparación entre las expectativas de inversión recogidas hace un año y la valoración actual de la inversión para el año que acaba

En este apartado, se compara la valoración de los encuestados con respecto a un mismo periodo anual recogida en momentos diferentes:

- Por un lado, las expectativas que tenían los gestores de establecimientos sobre la inversión en relación con el año que empezaba, recogidas en la encuesta del primer trimestre de 2023.
- Y por otro lado, las valoraciones de los gestores de establecimientos sobre la inversión en relación con el año que acaba, recogidas en la encuesta actual.

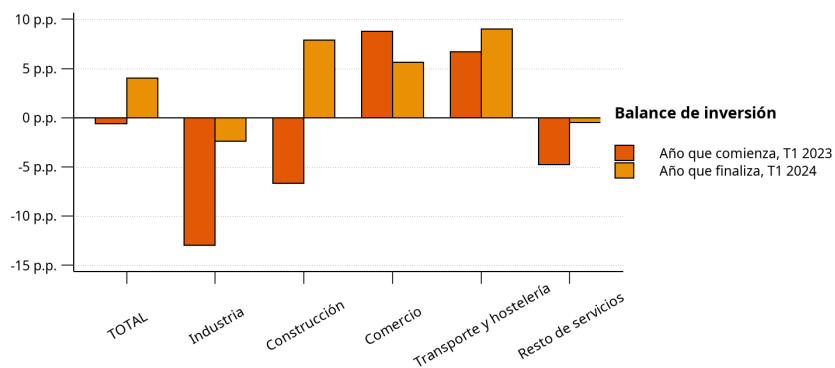
• En las Illes Balears, el balance de inversión del periodo anterior para el año que empezaba fue de -0,6 puntos porcentuales, mientras que el balance actual para el año que acaba ha sido de 4,0 puntos porcentuales.

Balances de inversión para el año que comienza (T1 2023) y para el año que acaba (T1 2024) por islas.



Fuente: Indicadores de confianza empresarial (ICE). Institut d'Estadística de les Illes Balears.

Balances de inversión para el año que comienza (T1 2023) y para el año que acaba (T1 2024) en las Illes por sectores.



Fuente: Indicadores de confianza empresarial (ICE). Institut d'Estadística de les Illes Balears.

Factores que limitan la actividad empresarial

- Con respecto a los factores que limitan la actividad de los establecimientos o la marcha del negocio en las Illes Balears, la escasez de mano de obra adecuada ha sido el factor con mayor porcentaje de respuestas, un 36,5 %.

Valoración de los factores que limitan la actividad de los establecimientos por islas.

2024 T1	ILLES BALEARS	Mallorca	Menorca	Eivissa-Formentera
Debilidad de la demanda (%)	30,90	27,45	39,65	28,40
Escasez de mano de obra adecuada (%)	36,49	31,37	34,32	47,93
Insuficiencia de equipamiento (%)	2,48	2,29	1,18	4,14
Dificultades financieras (%)	14,29	17,32	11,24	11,83
Aumento de la competencia (%)	30,12	28,76	34,32	28,40
Otras causas (%)	25,78	31,05	18,94	23,08

Fuente: Indicadores de confianza empresarial (ICE). Institut d'Estadística de les Illes Balears.

- El factor más citado en el sector del transporte y la hostelería de las Illes ha sido la escasez de mano de obra adecuada, con un 43,9 %. Los resultados por sectores se muestran a continuación.

Valoración de los factores que limitan la actividad de los establecimientos por sectores.

2024 T1	Industria	Construcción	Comercio	Transporte y hostelería	Resto de servicios
Debilidad de la demanda (%)	35,71	19,30	39,16	33,33	29,28
Escasez de mano de obra adecuada (%)	33,33	49,12	37,76	43,90	25,68
Insuficiencia de equipamiento (%)	2,38	0,88	2,10	5,69	1,80
Dificultades financieras (%)	26,19	16,67	14,69	8,94	13,51
Aumento de la competencia (%)	21,43	22,81	38,46	33,33	28,38
Otras causas (%)	23,81	23,68	22,38	21,95	31,53

Fuente: Indicadores de confianza empresarial (ICE). Institut d'Estadística de les Illes Balears.

Nota metodológica

El IBESTAT, en colaboración con el INE, elabora la operación estadística "Indicadores de confianza empresarial" (ICE). Se trata de una encuesta de opinión, el objetivo de la cual es conocer en un momento determinado la percepción que tienen los responsables de los establecimientos sobre la marcha de su negocio, tanto del trimestre que acaba como de las perspectivas para el trimestre que empieza.

La encuesta tiene periodicidad trimestral. Sus unidades de estudio son los establecimientos ubicados en la comunidad autónoma con la actividad principal incluida en las secciones de la CNAE-2009: de la B a la N (ambas incluidas, excepto la división 70), R (sólo divisiones 92 y 93), S (sólo divisiones 95 y 96). El tamaño muestral de la muestra de las Illes Balears es de 883 unidades, la cual se ha diseñado para poder proporcionar información desagregada por islas y para cinco sectores de actividad.

De la encuesta se obtienen los indicadores siguientes:

- Situación del trimestre que acaba: es la diferencia o saldo entre el porcentaje de respuestas favorables y desfavorables relativas al trimestre que acaba. Este saldo puede oscilar entre -100 y +100.
- Expectativas del trimestre que comienza: es la diferencia o saldo entre el porcentaje de respuestas favorables y desfavorables relativas al trimestre que empieza. Este saldo puede oscilar entre -100 y +100.
- Índice de confianza empresarial armonizado (ICEA): basado en el índice Tankan, se elabora a partir de una media geométrica convenientemente normalizada entre la situación y las expectativas. El período base del índice es el primer trimestre de 2013, motivo por el cual en este período su valor es 100.

También se proporciona información de la valoración de los gestores sobre la evolución de otras variables: personal ocupado, nivel de precios, inversión y exportaciones. La inversión se recoge únicamente en el primer trimestre (y, por tanto, tiene periodicidad anual) desde el primer trimestre de 2014.

Además, se publican anualmente resultados referentes a los factores que, según los responsables de los establecimientos, limitan su actividad. Estos se recogen únicamente en el primer trimestre.

Más información disponible en la web del IBESTAT

- Estadísticas > Economía > Empresas > Indicadores de confianza empresarial (ICE)

Información relacionada

- Estadísticas > Economía > Empresas > Directorio de empresas (DIRCE)
- Estadísticas > Economía > Empresas > Demografía empresarial

Contacte

- peticions@ibestat.caib.es