

## Indicadors de confiança empresarial (ICE)

Primer trimestre del 2014

Data d'actualització 13/01/2014

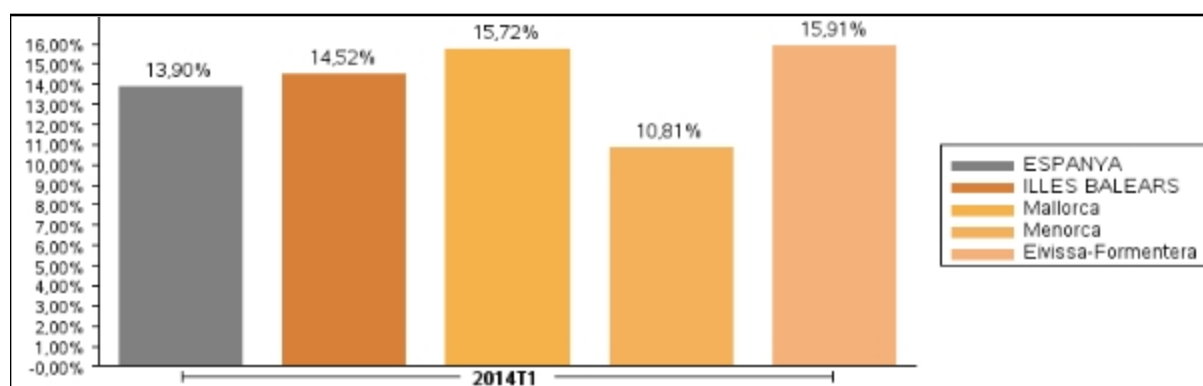
## Principals resultats

L'Indicador de Confiança Empresarial Harmonitzat (ICEA) és un índex que recull la percepció dels empresaris sobre la marxa actual i futura del seu negoci. Un increment de l'ICEA implica una millora en la confiança dels empresaris, mentre que un descens suposa una menor confiança per part d'aquests.

## Indicador de Confiança Empresarial Harmonitzat (ICEA) per territori

	Índex	Variació trimestral (%)	Variació interanual (%)
<b>ESPANYA</b>	<b>113,9</b>	<b>0,80</b>	<b>13,90</b>
<b>ILLES BALEARS</b>	<b>114,5</b>	<b>-3,76</b>	<b>14,52</b>
Mallorca	115,7	-3,60	15,72
Menorca	110,8	-1,70	10,81
Eivissa-Formentera	115,9	-5,57	15,91

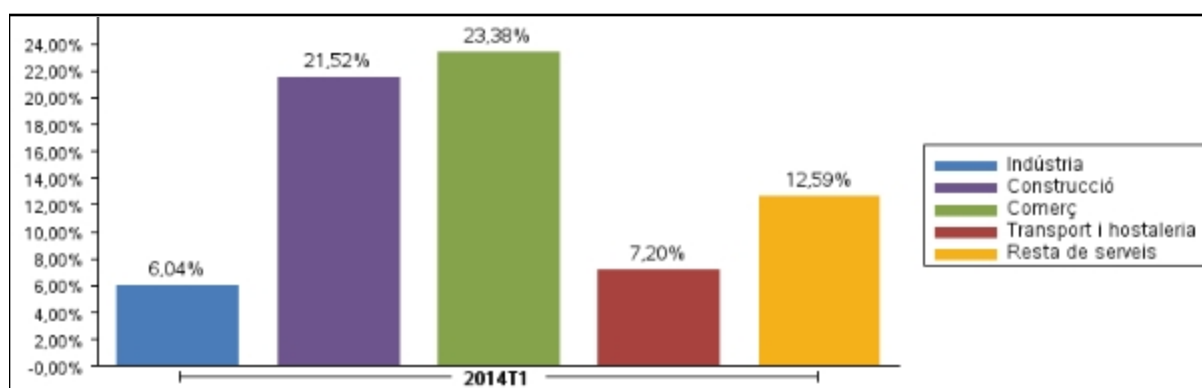
## Variació interanual de l'ICEA per territori



## Indicador de Confiança Empresarial Harmonitzat (ICEA) per sectors d'activitat

	Índex		Variació trimestral (%)		Variació interanual (%)	
	Illes Balears	Espanya	Illes Balears	Espanya	Illes Balears	Espanya
	114,5	113,9	-3,76	0,80	14,52	13,90
<b>Indústria</b>	106,0	112,5	-1,55	1,44	6,04	12,50
<b>Construcció</b>	121,5	112,2	7,45	2,84	21,52	12,20
<b>Comerç</b>	123,4	118,9	-2,29	1,54	23,38	18,90
<b>Transport i hostaleria</b>	107,2	116,5	-13,44	-2,27	7,20	16,50
<b>Resta de serveis</b>	112,6	111,6	-4,20	0,63	12,59	11,60

## Variació interanual de l'ICEA per sectors d'activitat



## Situació en el quart trimestre de 2013

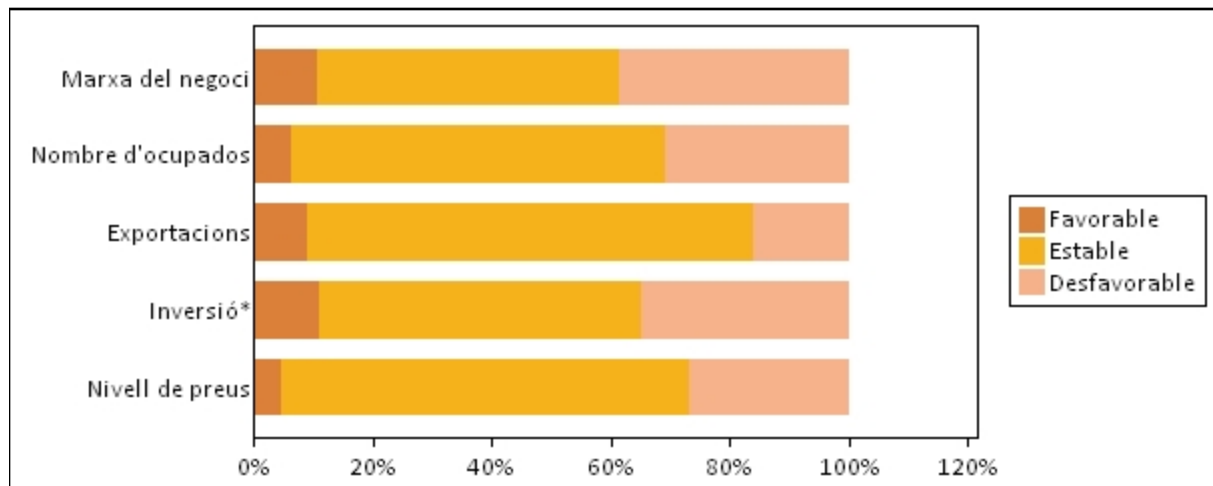
El balanç de situació (saldo) s'obté a partir de la diferència entre les respostes favorables i les desfavorables respecte a la marxa del negoci.

## Valoració empresarial del trimestre que acaba per territori

	Favorable (%)	Estable (%)	Desfavorable (%)	Saldo (pp)
ESPANYA	13,0	48,2	38,8	<b>-25,8</b>
ILLES BALEARS	10,7	50,5	38,8	<b>-28,1</b>
Mallorca	13,1	47,5	39,4	<b>-26,3</b>
Menorca	4,0	52,9	43,1	<b>-39,1</b>
Eivissa-Formentera	12,8	54,5	32,7	<b>-19,9</b>

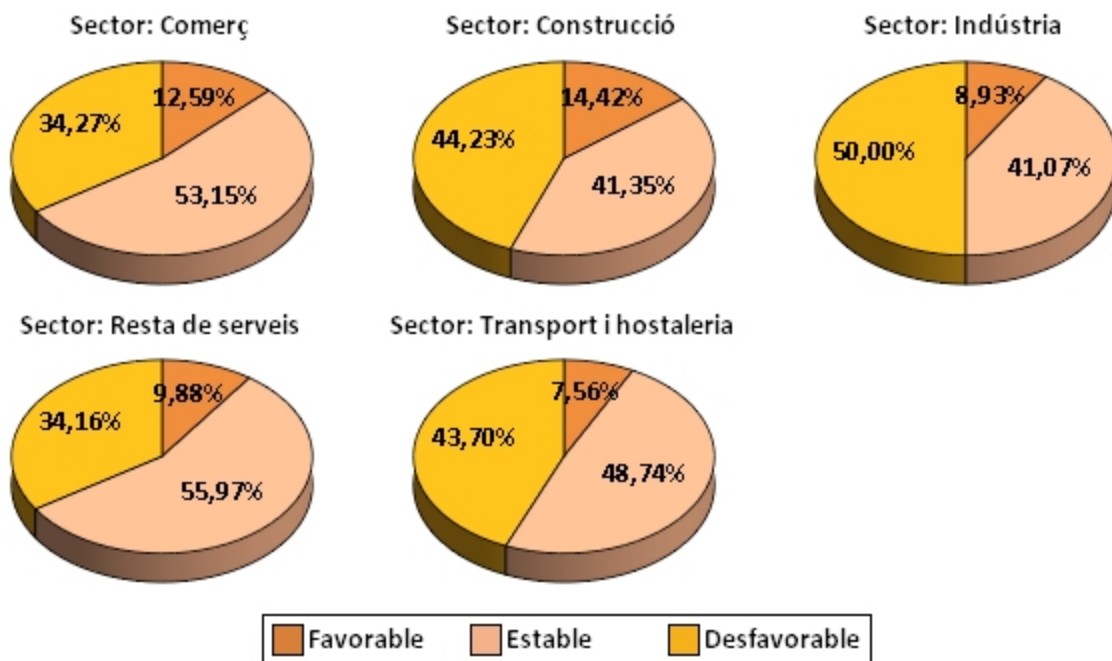
(..) Dada no disponible; (pp) punts percentuals

### Valoració empresarial del trimestre que acaba per variables



Nota: (\*) Referida a la inversió anual

### Valoració empresarial del trimestre que acaba per sectors d'activitat



## Expectatives del primer trimestre de 2014

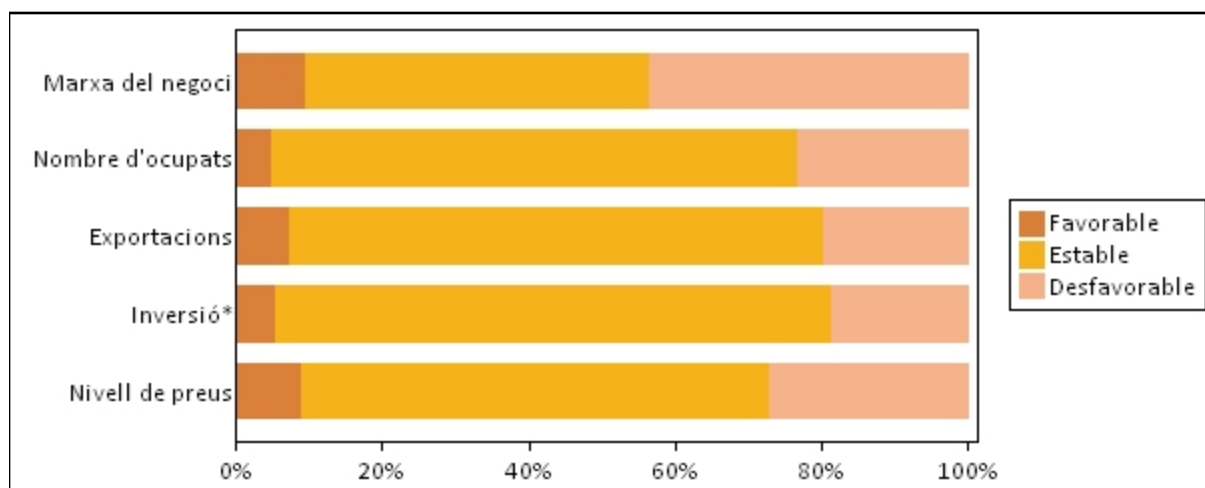
El balanç d'expectatives (saldo) s'obté a partir de la diferència entre les respostes favorables i les desfavorables respecte a les perspectives del negoci.

### Valoració empresarial del trimestre que comença per territori

	Favorable (%)	Estable (%)	Desfavorable (%)	Saldo (pp)
ESPANYA	11,0	49,3	39,7	<b>-28,7</b>
ILLES BALEARS	9,3	46,9	43,8	<b>-34,4</b>
Mallorca	11,6	43,6	44,8	<b>-33,1</b>
Menorca	5,2	47,7	47,1	<b>-42,0</b>
Eivissa-Formentera	9,0	53,2	37,8	<b>-28,8</b>

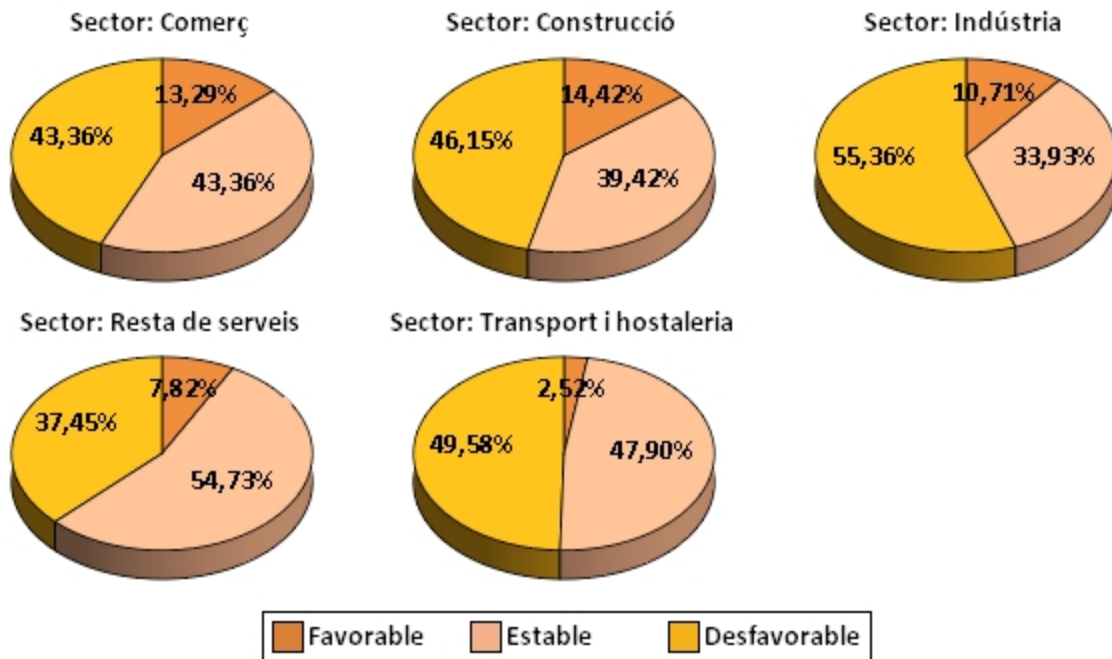
(..) Dada no disponible; (pp) punts percentuals

### Valoració empresarial del trimestre que comença per variables



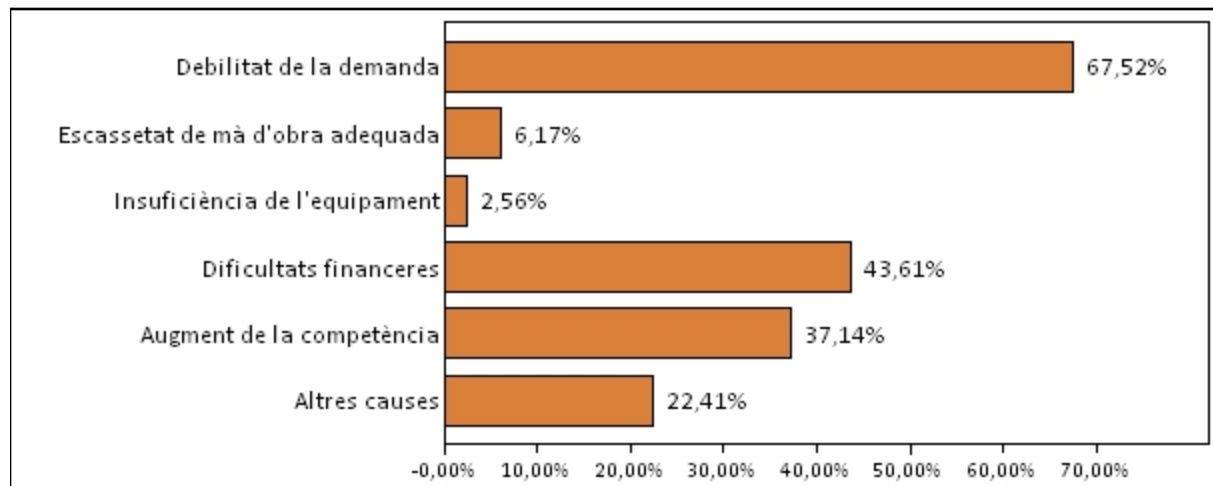
Nota: (\*) Referida a la inversió anual

## Valoració empresarial del trimestre que comença per sectors d'activitat



## Factors que limiten l'activitat empresarial en el primer trimestre de 2014

### Factors que, en opinió de les empreses, limiten la seva activitat



## Més informació disponible al web de l'Ibestat

» Estadístiques>Economia>Empreses> Indicadors de confiança empresarial (ICE)

## Informació relacionada

» Estadístiques>Economia>Empreses> Directori d'empreses (DIRCE)

» Estadístiques>Economia>Empreses> Demografia empresarial

## Informació metodològica

L'Ibestat, en col·laboració amb l'INE, elabora l'operació estadística Indicadors de confiança empresarial (ICE). Es tracta d'una enquesta d'opinió l'objectiu de la qual és conèixer en un moment determinat la percepció que tenen els responsables dels establiments sobre la marxa del seu negoci, tant del trimestre que acaba com de les perspectives per al trimestre que comença.

L'enquesta té periodicitat trimestral, les seves unitats d'estudi són els establiments ubicats a la comunitat autònoma amb l'activitat principal inclosa en les seccions de la CNAE-2009: B a N(ambdues incloses, excepte la divisió 70), R (només divisions 92 i 93) i S(només divisions 95 i 96). La mida mostral de la mostra de les Illes Balears és de 883 unitats, la qual s'ha dissenyat per poder proporcionar informació desagregada per illes i a cinc sectors d'activitat.

De l'enquesta s'obtenen els indicadors següents:

- » Situació del trimestre que acaba: és la diferència o *saldo* entre el percentatge de respostes favorables i desfavorables relatives al trimestre que acaba. Aquest saldo pot oscil·lar entre 100 i +100.
- » Expectatives del trimestre que comença: és la diferència o *saldo* entre el percentatge de respostes favorables i desfavorables relatives al trimestre que comença. Aquest *saldo* pot oscil·lar entre 100 i +100.
- » Índex de confiança empresarial harmonitzat (ICEA): basat en l'índex Tankan, s'elabora a partir d'una mitjana geomètrica convenientment normalitzada entre la situació i les expectatives. El període base de l'índex és el primer trimestre de 2013, motiu pel qual en aquest període el seu valor és 100,0.

També es proporciona informació de la valoració dels gestors sobre l'evolució d'altres variables: facturació, personal ocupat, nivell de preus, inversió i exportacions. La inversió es recull únicament al quart trimestre mentre que les exportacions es recullen en el segon i en el quart.

A més, es publiquen resultats referents als factors que, segons els responsables dels establiments, limiten la seva activitat. Aquests es recullen únicament en el primer trimestre.

## Contacte

[peticions@ibestat.caib.es](mailto:peticions@ibestat.caib.es)