

**Principals resultats**

» L'evolució de l'indicador de pressió humana (IPH) mostra, durant tota la sèrie cronològica compresa entre el 2000 i el 2012, un perfil estacional que any rere any registra els valors màxims de càrrega demogràfica durant el mes d'agost i els valors mínims entre els mesos de desembre i de gener. També són remarcables els repunts primaverals corresponents a les vacances de Pasqua.

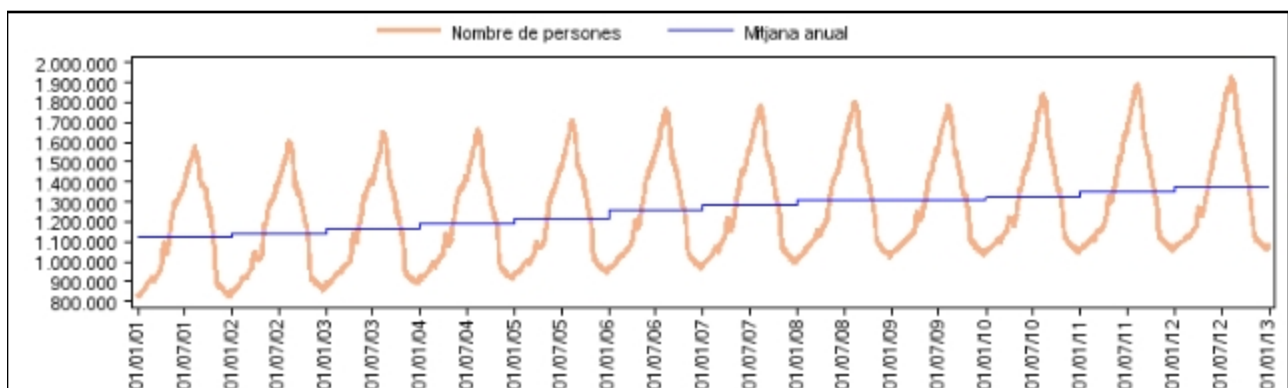
» El valor màxim de tota la sèrie estudiada es registra el 08 de d'agost de 2012 amb 1.929.329 persones a tot l'arxipèlag. El valor mínim, en canvi, es registra el 18 de de desembre de 1997, amb 743.835 persones presents a les Illes Balears. Totes les illes també registren el seu valor màxim durant el 2012 .

» El valor anual màxim de la càrrega demogràfica per al conjunt de les Illes Balears ha passat d'1.543.160 persones el 2000 a 1.929.329 el 2012, la qual cosa representa un increment del 25,0%. Pel que fa als valors anuals mínims, l'augment ha estat del 32,8%, i ha passat de 800.597 persones el 2000 a 1.063.459 persones el 2012.

» La ràtio entre el valor màxim i el mínim anual de l'any 2000 és d'1,93% i la de l'any 2012 és d'1,81 -és a dir, a cada individu comptabilitzat el dia de menor càrrega demogràfica li corresponen 1,81 individus el dia de més carrega. A Mallorca aquesta ràtio ha passat d'1,72 l'any 2000 a 1,64 l'any 2012 A Menorca, ha passat de 2,61 a 2,33. Finalment, a Eivissa i Formentera la ràtio ha passat de 2,94 l'any 2000 a 2,65 l'any 2012

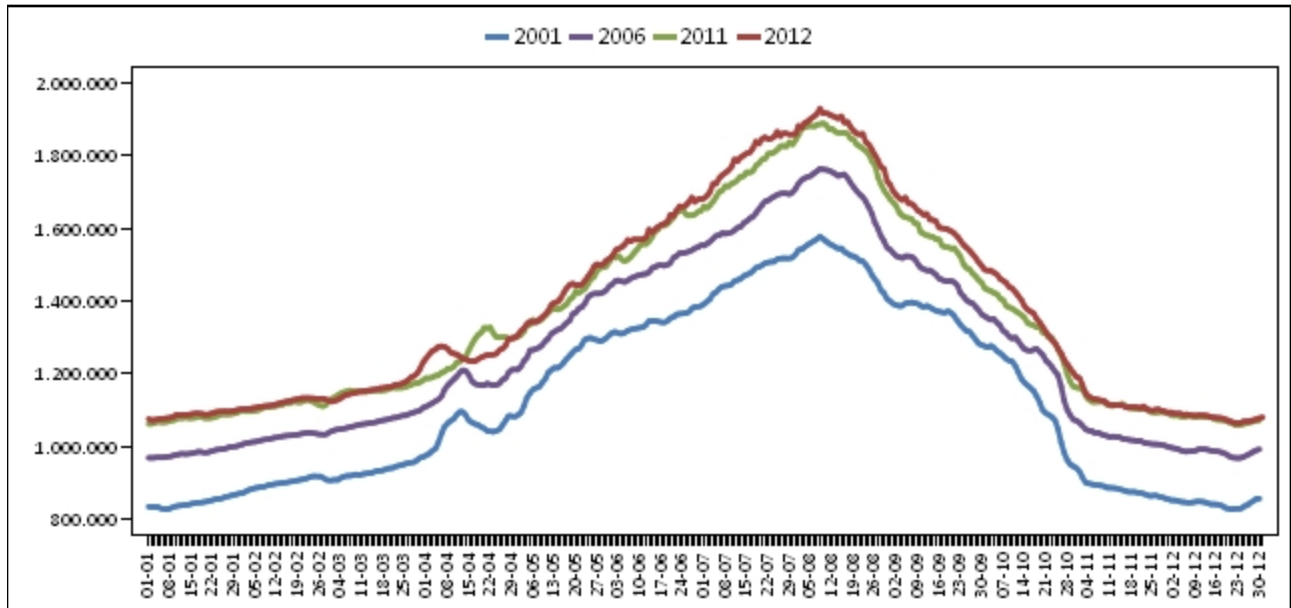
» El creixement dels mínims a les diferents illes està estretament relacionat amb el creixement que ha experimentat la població resident al llarg d'aquest període.

**Gràfic 1. Evolució diària de la carrega demogràfica de les Illes Balears: 2001-2012**



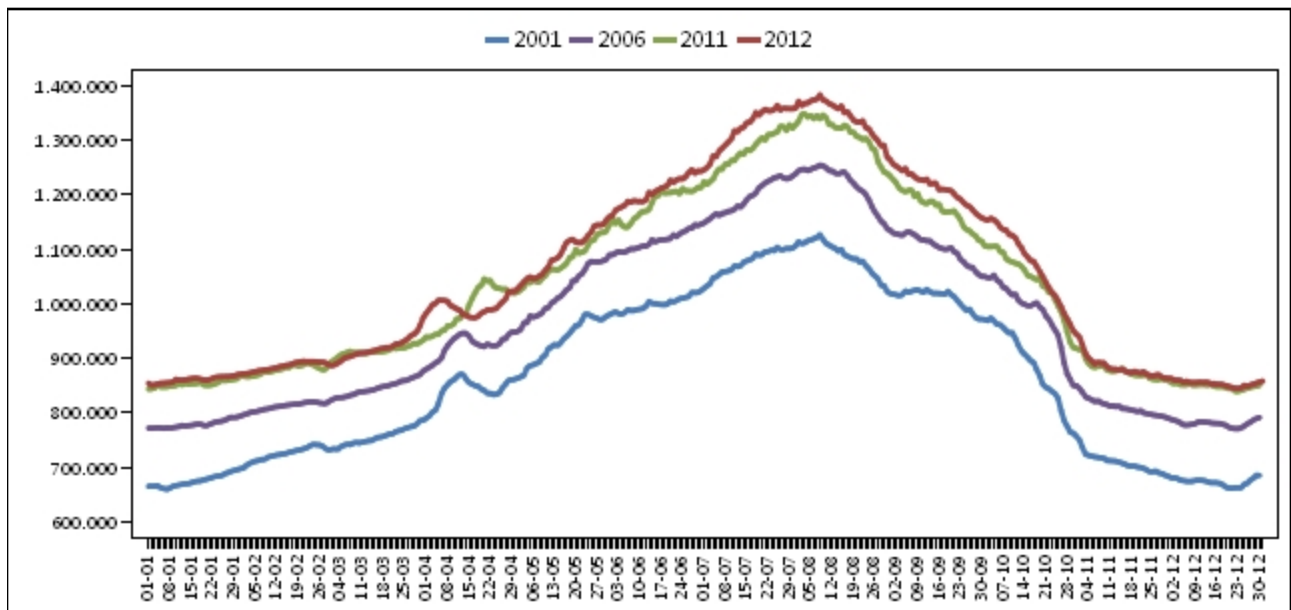
Nota: la línia blava representa la mitjana anual. Les dades 2011-2012 són provisionals.

**Gràfic 2. Evolució diària de la càrrega demogràfica de les Illes Balears: 2001, 2006, 2011 i 2012**



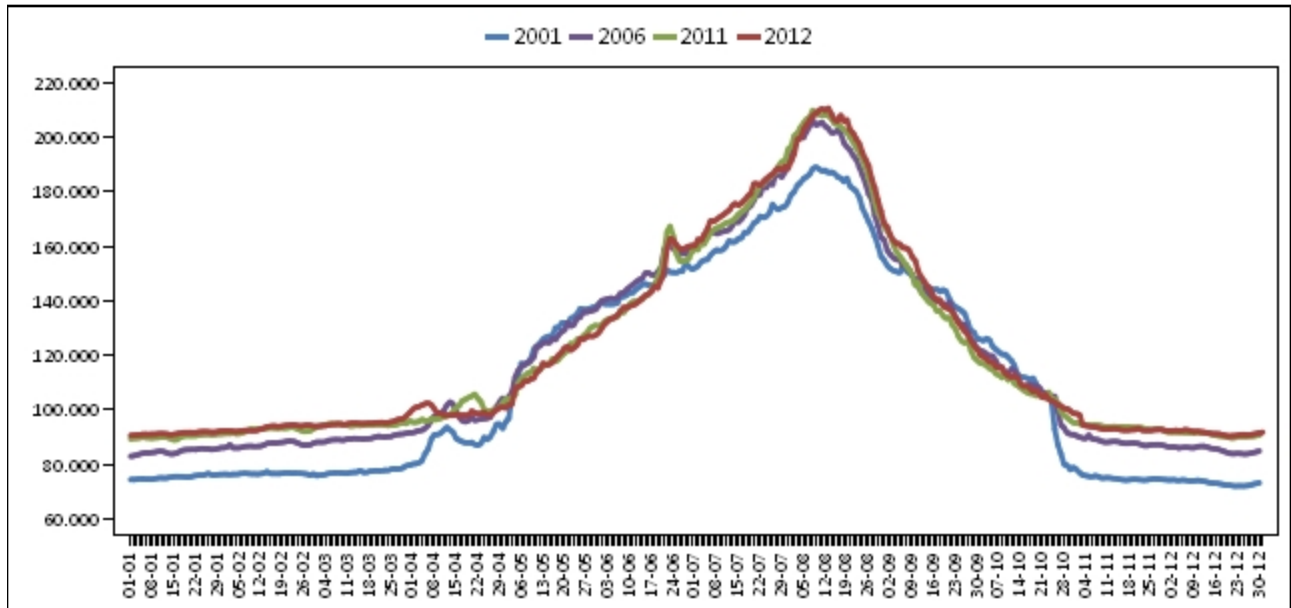
Nota: 2012, dades provisionals.

**Gràfic 3. Evolució diària de la càrrega demogràfica de Mallorca: 2001, 2006, 2011 i 2012**



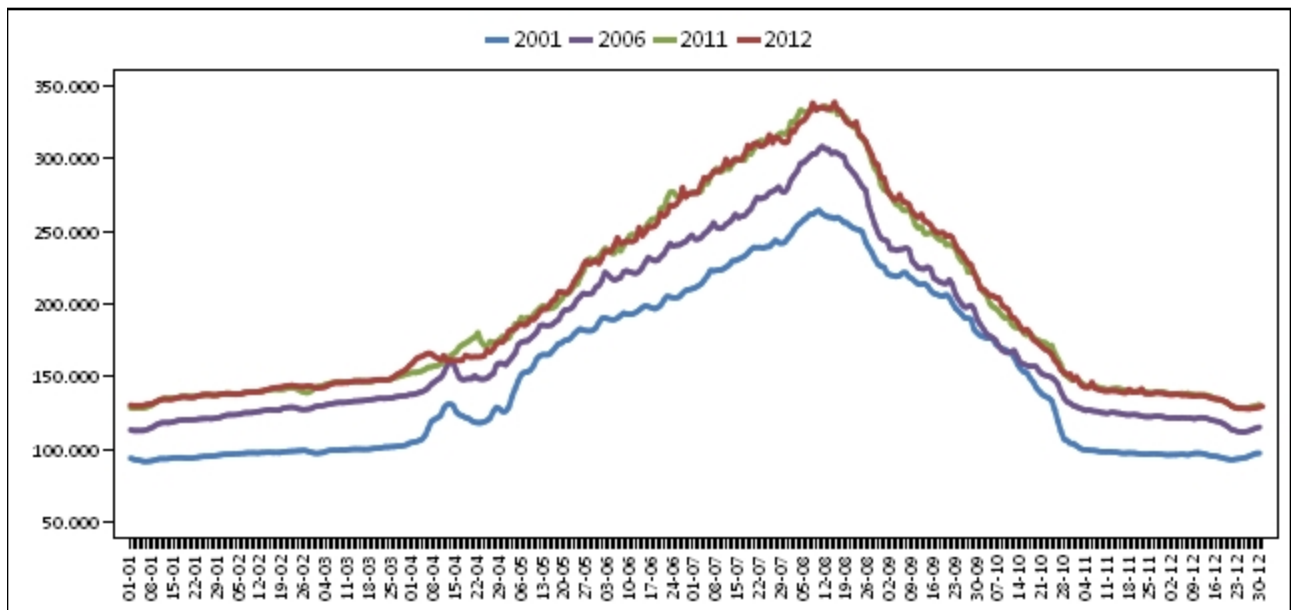
Nota: 2012, dades provisionals.

**Gràfic 4. Evolució diària de la càrrega demogràfica de Menorca: 2001, 2006, 2011 i 2012**



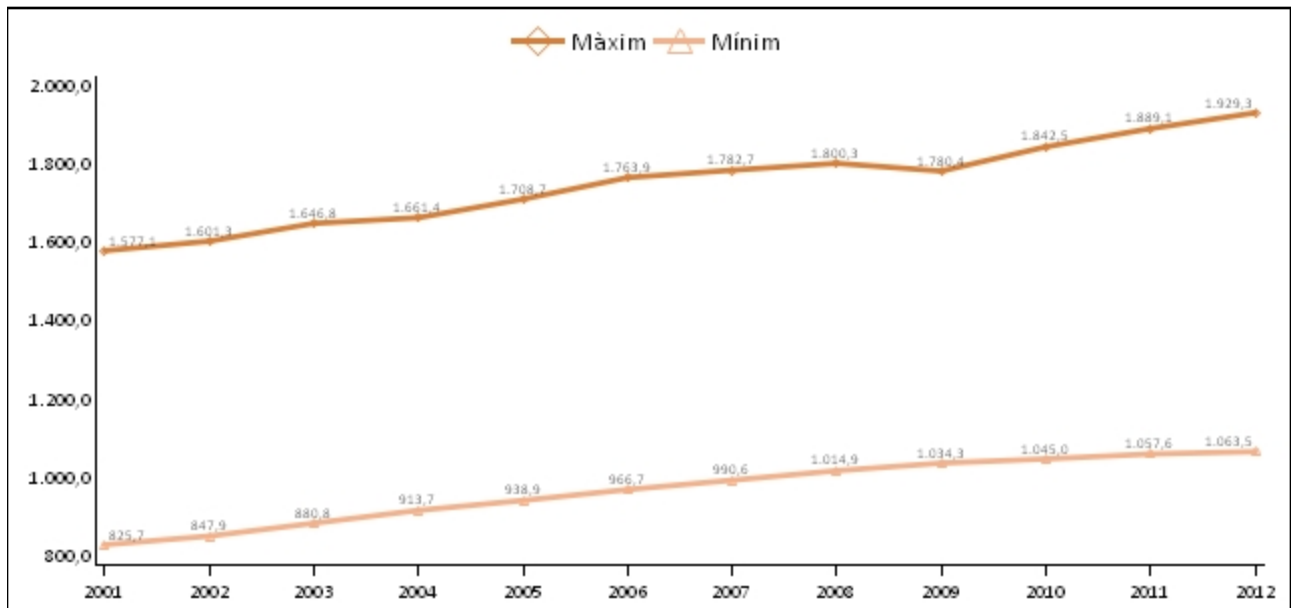
Nota: 2012, dades provisionals.

**Gràfic 5. Evolució diària de la càrrega demogràfica d'Eivissa i Formentera: 2001, 2006, 2011 i 2012**



Nota: 2012, dades provisionals.

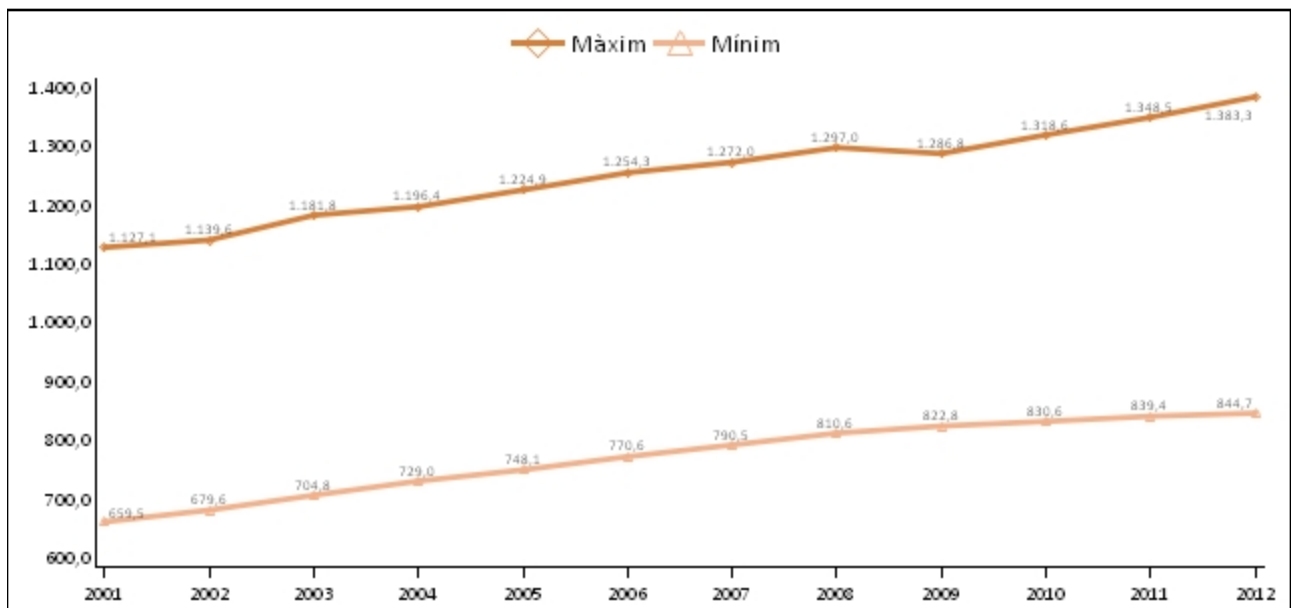
**Gràfic 6. Valors anuals màxims i mínims de l'IPH de les Illes Balears: 2001-2012**



Nota: 2011-2012, dades provisionals.

A Mallorca el valor anual màxim ha augmentat un 26,3% (de 1.095.098 persones el 2000 a 1.383.346 el 2012); el valor anual mínim ha augmentat un 32,3% (de 638.359 el 2000 a 844.672 el 2012).

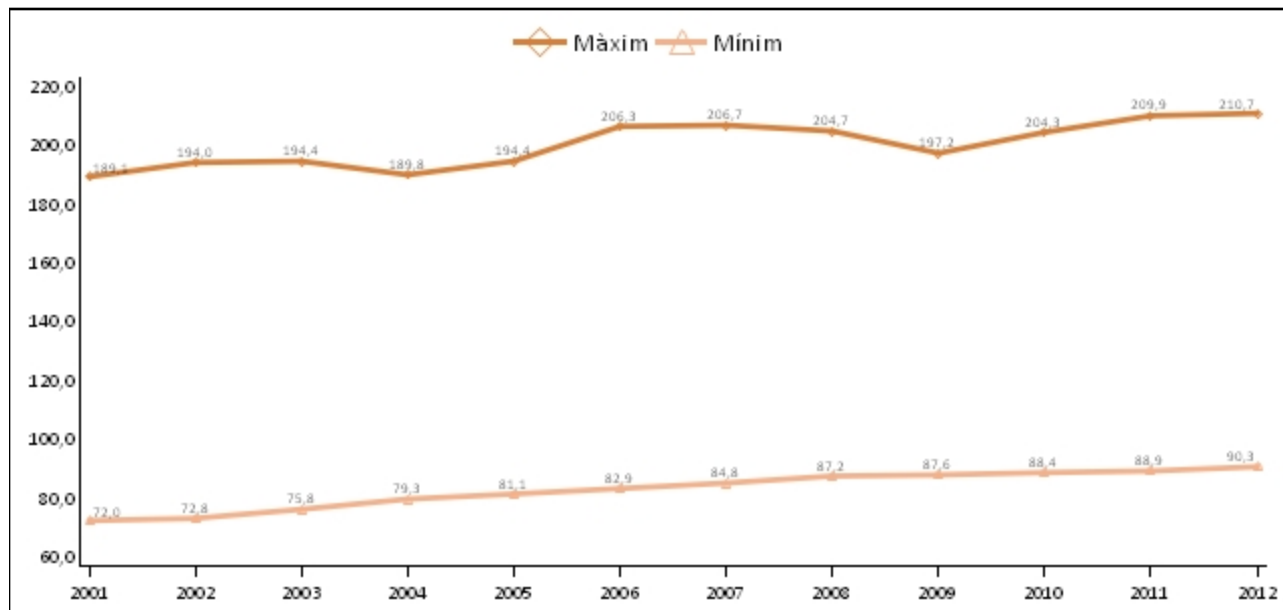
**Gràfic 7. Valors anuals màxims i mínims de l'IPH de Mallorca: 2001-2012**



Nota: 2011-2012, dades provisionals.

A Menorca el valor anual màxim ha augmentat un 11,7% (de 188.665 persones el 2000 a 210.738 el 2012 ) i el valor anual mínim ha augmentat un 25,0% (de 72.283 el 2000 a 90.337 el 2012).

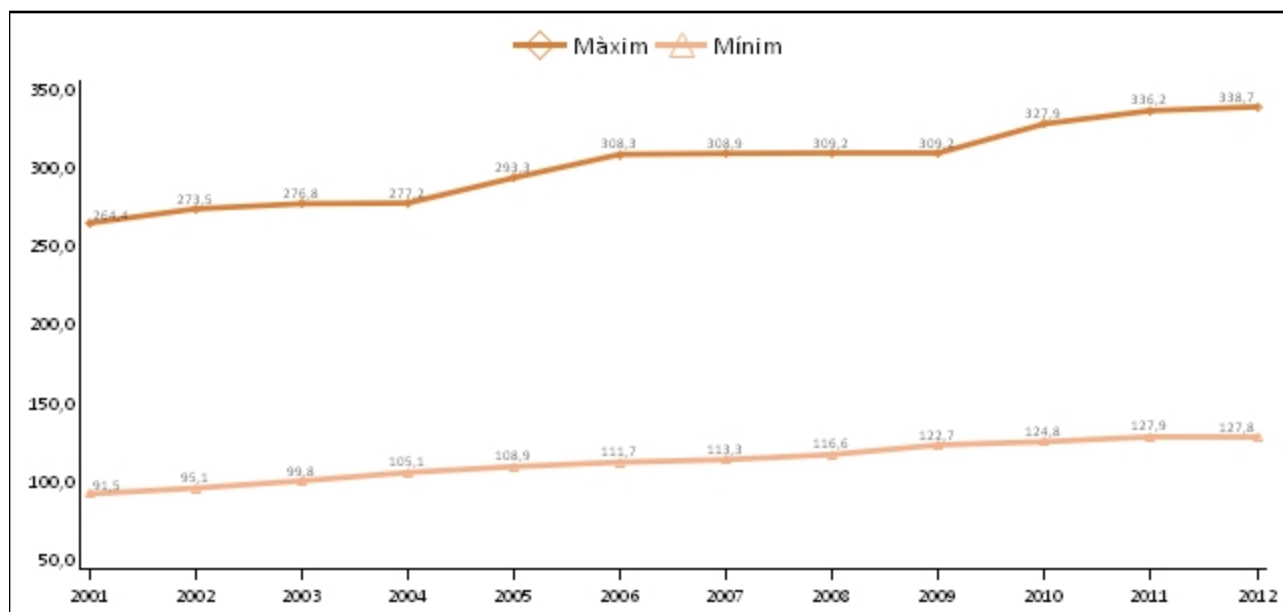
**Gràfic 8. Valors anuals màxims i mínims de l'IPH de Menorca: 2001-2012**



Nota: 2011-2012, dades provisionals.

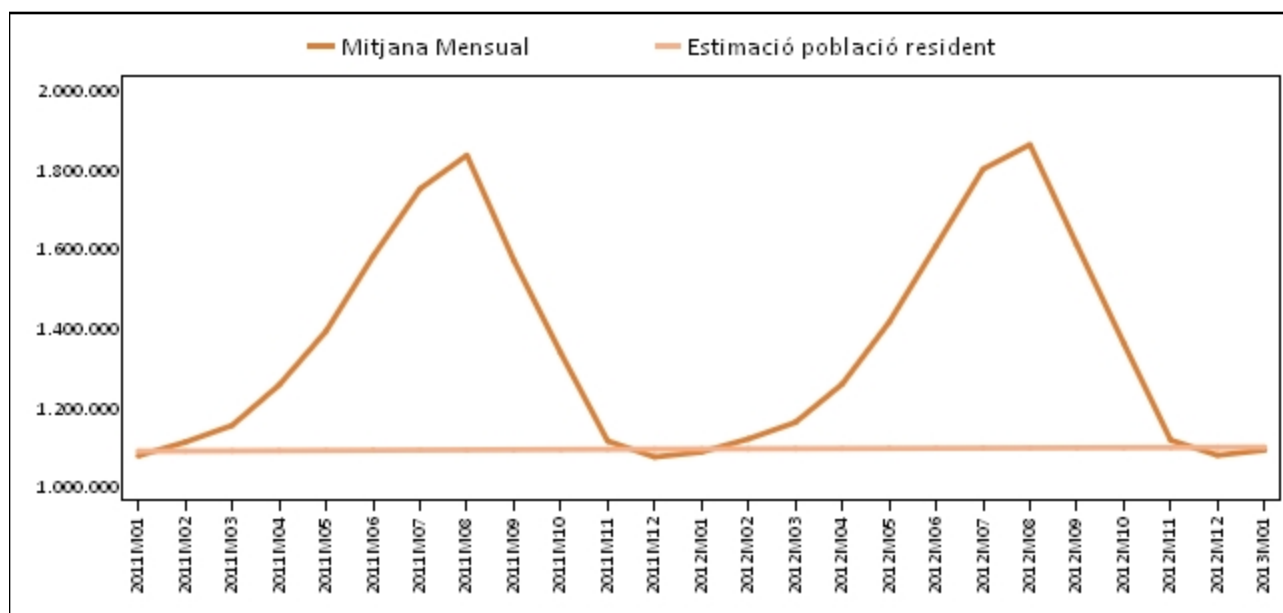
A Eivissa i Formentera el valor anual màxim ha augmentat un 29,8% (de 260.893 persones el 2000 a 338.680 el 2012); per contra, el valor anual mínim de les Pitiüses ha augmentat un 44,0% (de 88.744 el 2000 a 127.776 el 2012).

**Gràfic 9. Valors anuals màxims i mínims de l'IPH d'Eivissa i Formentera: 2001-2012**



Nota: 2011-2012, dades provisionals.

**Gràfic 10. Comparació de les mitjanes mensuals de l'IPH amb l'estimació de població resident: 2011-2012**



Nota: 2011-2012, dades provisionals.

**Taula 1. Valors anuals màxims i mínims de l'IPH de les Illes Balears**

| Any  | Valor màxim | Data del valor màxim | Valor mínim | Data del valor mínim |
|------|-------------|----------------------|-------------|----------------------|
| 2012 | 1.929.329   | 08-08-2012 (3)       | 1.063.459   | 23-12-2012 (7)       |
| 2011 | 1.889.078   | 10-08-2011 (3)       | 1.057.632   | 23-12-2011 (5)       |
| 2010 | 1.842.499   | 12-08-2010 (4)       | 1.044.950   | 24-12-2010 (5)       |
| 2009 | 1.780.448   | 06-08-2009 (4)       | 1.034.288   | 24-12-2009 (4)       |
| 2008 | 1.800.263   | 11-08-2008 (1)       | 1.014.877   | 02-01-2008 (3)       |
| 2007 | 1.782.724   | 09-08-2007 (4)       | 990.601     | 01-01-2007 (1)       |
| 2006 | 1.763.875   | 09-08-2006 (3)       | 966.711     | 24-12-2006 (7)       |
| 2005 | 1.708.663   | 10-08-2005 (3)       | 938.935     | 05-01-2005 (3)       |
| 2004 | 1.661.408   | 11-08-2004 (3)       | 913.655     | 06-01-2004 (2)       |
| 2003 | 1.646.803   | 11-08-2003 (1)       | 880.757     | 06-01-2003 (1)       |
| 2002 | 1.601.322   | 08-08-2002 (4)       | 847.926     | 06-01-2002 (7)       |
| 2001 | 1.577.094   | 09-08-2001 (4)       | 825.691     | 07-01-2001 (7)       |
| 2000 | 1.543.160   | 10-08-2000 (4)       | 800.597     | 09-01-2000 (7)       |
| 1999 | 1.489.255   | 11-08-1999 (3)       | 772.966     | 23-12-1999 (4)       |
| 1998 | 1.449.332   | 10-08-1998 (1)       | 757.091     | 05-01-1998 (1)       |
| 1997 | 1.423.380   | 07-08-1997 (4)       | 743.835     | 18-12-1997 (4)       |

Nota: 2011-2012, dades provisionals.

**Taula 2. Valors anuals màxims i mínims de l'IPH de Mallorca**

| Any  | Valor màxim | Data del valor màxim | Valor mínim | Data del valor mínim |
|------|-------------|----------------------|-------------|----------------------|
| 2012 | 1.383.346   | 08-08-2012 (3)       | 844.672     | 23-12-2012 (7)       |
| 2011 | 1.348.530   | 04-08-2011 (4)       | 839.400     | 23-12-2011 (5)       |
| 2010 | 1.318.591   | 05-08-2010 (4)       | 830.592     | 24-12-2010 (5)       |
| 2009 | 1.286.833   | 06-08-2009 (4)       | 822.755     | 24-12-2009 (4)       |
| 2008 | 1.296.975   | 07-08-2008 (4)       | 810.639     | 01-01-2008 (2)       |
| 2007 | 1.272.038   | 09-08-2007 (4)       | 790.533     | 06-01-2007 (6)       |
| 2006 | 1.254.303   | 09-08-2006 (3)       | 770.645     | 24-12-2006 (7)       |
| 2005 | 1.224.906   | 10-08-2005 (3)       | 748.069     | 05-01-2005 (3)       |
| 2004 | 1.196.410   | 11-08-2004 (3)       | 729.023     | 06-01-2004 (2)       |
| 2003 | 1.181.841   | 07-08-2003 (4)       | 704.832     | 06-01-2003 (1)       |
| 2002 | 1.139.574   | 08-08-2002 (4)       | 679.601     | 06-01-2002 (7)       |
| 2001 | 1.127.078   | 09-08-2001 (4)       | 659.503     | 07-01-2001 (7)       |
| 2000 | 1.095.098   | 10-08-2000 (4)       | 638.359     | 09-01-2000 (7)       |
| 1999 | 1.057.613   | 05-08-1999 (4)       | 615.105     | 23-12-1999 (4)       |
| 1998 | 1.037.872   | 06-08-1998 (4)       | 605.207     | 05-01-1998 (1)       |
| 1997 | 1.023.769   | 07-08-1997 (4)       | 592.537     | 18-12-1997 (4)       |

Nota: 2011-2012, dades provisionals.

**Taula 3. Valors anuals màxims i mínims de l'IPH de Menorca**

| Any  | Valor màxim | Data del valor màxim | Valor mínim | Data del valor mínim |
|------|-------------|----------------------|-------------|----------------------|
| 2012 | 210.738     | 13-08-2012 (1)       | 90.337      | 20-12-2012 (4)       |
| 2011 | 209.900     | 09-08-2011 (2)       | 88.899      | 15-01-2011 (6)       |
| 2010 | 204.296     | 11-08-2010 (3)       | 88.352      | 23-12-2010 (4)       |
| 2009 | 197.164     | 10-08-2009 (1)       | 87.574      | 23-12-2009 (3)       |
| 2008 | 204.689     | 11-08-2008 (1)       | 87.175      | 01-01-2008 (2)       |
| 2007 | 206.697     | 10-08-2007 (5)       | 84.786      | 01-01-2007 (1)       |
| 2006 | 206.287     | 09-08-2006 (3)       | 82.920      | 01-01-2006 (7)       |
| 2005 | 194.427     | 10-08-2005 (3)       | 81.058      | 02-01-2005 (7)       |
| 2004 | 189.786     | 09-08-2004 (1)       | 79.326      | 07-01-2004 (3)       |
| 2003 | 194.425     | 11-08-2003 (1)       | 75.833      | 17-01-2003 (5)       |
| 2002 | 193.970     | 09-08-2002 (5)       | 72.756      | 07-01-2002 (1)       |

Nota: 2011-2012, dades provisionals.

**Taula 3. Valors anuals màxims i mínims de l'IPH de Menorca**

| Any  | Valor màxim | Data del valor màxim | Valor mínim | Data del valor mínim |
|------|-------------|----------------------|-------------|----------------------|
| 2001 | 189.114     | 10-08-2001 (5)       | 71.998      | 23-12-2001 (7)       |
| 2000 | 188.665     | 11-08-2000 (5)       | 72.283      | 16-01-2000 (7)       |
| 1999 | 182.149     | 13-08-1999 (5)       | 70.104      | 07-01-1999 (4)       |
| 1998 | 174.770     | 12-08-1998 (3)       | 68.376      | 08-01-1998 (4)       |
| 1997 | 169.374     | 13-08-1997 (3)       | 67.756      | 23-12-1997 (2)       |

Nota: 2011-2012, dades provisionals.

**Taula 4. Valors anuals màxims i mínims de l'IPH d'Eivissa i Formentera**

| Any  | Valor màxim | Data del valor màxim | Valor mínim | Data del valor mínim |
|------|-------------|----------------------|-------------|----------------------|
| 2012 | 338.680     | 15-08-2012 (3)       | 127.776     | 26-12-2012 (3)       |
| 2011 | 336.240     | 09-08-2011 (2)       | 127.919     | 24-12-2011 (6)       |
| 2010 | 327.871     | 08-08-2010 (7)       | 124.789     | 04-01-2010 (1)       |
| 2009 | 309.236     | 11-08-2009 (2)       | 122.743     | 03-01-2009 (6)       |
| 2008 | 309.219     | 15-08-2008 (5)       | 116.580     | 02-01-2008 (3)       |
| 2007 | 308.948     | 11-08-2007 (6)       | 113.347     | 26-12-2007 (3)       |
| 2006 | 308.344     | 12-08-2006 (6)       | 111.694     | 26-12-2006 (2)       |
| 2005 | 293.349     | 12-08-2005 (5)       | 108.870     | 04-01-2005 (2)       |
| 2004 | 277.207     | 20-08-2004 (5)       | 105.109     | 05-01-2004 (1)       |
| 2003 | 276.802     | 15-08-2003 (5)       | 99.755      | 06-01-2003 (1)       |
| 2002 | 273.487     | 16-08-2002 (5)       | 95.128      | 04-01-2002 (5)       |
| 2001 | 264.415     | 11-08-2001 (6)       | 91.467      | 06-01-2001 (6)       |
| 2000 | 260.893     | 11-08-2000 (5)       | 88.744      | 21-12-2000 (4)       |
| 1999 | 251.895     | 11-08-1999 (3)       | 86.192      | 07-01-1999 (4)       |
| 1998 | 243.161     | 12-08-1998 (3)       | 82.933      | 06-01-1998 (2)       |
| 1997 | 236.529     | 13-08-1997 (3)       | 81.675      | 06-01-1997 (1)       |

Nota: 2011-2012, dades provisionals.

**Taula 5. Mitjanes mensuals de l'indicador de pressió humana (dades provisionals)**

| Any  | Mes      | Illes Balears | Mallorca  | Menorca | Eivissa-Formentera |
|------|----------|---------------|-----------|---------|--------------------|
| 2012 | Desembre | 1.078.364     | 853.601   | 91.473  | 133.291            |
|      | Novembre | 1.116.543     | 882.634   | 93.309  | 140.600            |
|      | Octubre  | 1.360.664     | 1.070.815 | 109.004 | 180.845            |
|      | Setembre | 1.608.830     | 1.212.234 | 144.424 | 252.172            |
|      | Agost    | 1.861.887     | 1.341.831 | 198.624 | 321.432            |



**Taula 5. Mitjanes mensuals de l'indicador de pressió humana (dades provisionals)**

| Any         | Mes      | Illes Balears | Mallorca  | Menorca | Eivissa-Formentera |
|-------------|----------|---------------|-----------|---------|--------------------|
|             | Juliol   | 1.800.093     | 1.323.015 | 176.742 | 300.336            |
|             | Juny     | 1.606.627     | 1.207.576 | 145.377 | 253.674            |
|             | Maig     | 1.414.050     | 1.093.862 | 117.153 | 203.035            |
|             | Abril    | 1.258.118     | 994.331   | 99.403  | 164.384            |
|             | Març     | 1.161.261     | 918.604   | 95.292  | 147.366            |
|             | Febrer   | 1.119.666     | 885.297   | 93.367  | 141.002            |
|             | Gener    | 1.086.725     | 860.922   | 91.396  | 134.407            |
| <b>2011</b> | Desembre | 1.074.085     | 849.094   | 90.907  | 134.084            |
|             | Novembre | 1.114.360     | 878.960   | 93.784  | 141.616            |
|             | Octubre  | 1.336.561     | 1.046.759 | 108.109 | 181.694            |
|             | Setembre | 1.570.340     | 1.178.839 | 141.730 | 249.771            |
|             | Agost    | 1.835.068     | 1.314.213 | 198.276 | 322.580            |
|             | Juliol   | 1.750.093     | 1.278.014 | 173.438 | 298.640            |
|             | Juny     | 1.580.035     | 1.181.171 | 144.736 | 254.128            |
|             | Maig     | 1.391.600     | 1.073.325 | 117.351 | 200.924            |
|             | Abril    | 1.255.902     | 991.224   | 99.394  | 165.284            |
|             | Març     | 1.153.834     | 912.675   | 94.412  | 146.747            |
|             | Febrer   | 1.111.620     | 879.150   | 92.575  | 139.895            |
|             | Gener    | 1.077.291     | 853.061   | 90.129  | 134.101            |

**Més informació disponible al web de l'Ibestat**

» [Estadístiques>Població>Estudis demogràfics>Indicador de pressió humana](#)

**Informació relacionada**

- » [Estadístiques>Població>Padró \(xifres oficials de població\)](#)
- » [Estadístiques>Població>Moviments migratoris](#)
- » [Estadístiques>Població>Resum dels components demogràfics](#)

**Informació metodològica**

L'indicador de pressió humana (IPH) pretén complementar la informació que es desprèn de les xifres oficials de població. En aquest sentit, diferenciant-se dels resultats derivats tant dels censos demogràfics com del padró municipal o les estimacions de població actual (EPOBA), publicades per l'Institut Nacional d'Estadística -operacions que se centren tan sols en la població resident-, l'IPH estima la càrrega demogràfica real que suporta un territori en un període determinat. A més, ateses les fonts estadístiques en les quals es basa el càlcul de l'IPH, la

desagregació temporal d'aquest indicador és diària.

En termes generals, l'IPH desenvolupat per l'Institut d'Estadística de les Illes Balears (Ibestat) s'ha construït mitjançant la suma de les estimacions diàries de població resident i de població estacional. Les dades d'aquestes estimacions diàries provenen, d'una banda, de les estimacions de la població actual (EPOBA) i, de l'altra, dels fluxos de passatgers que entren i surten dels diferents ports i aeroports de les Illes Balears.

A la vegada, els resultats de l'IPH publicats per l'Ibestat es diferencien en funció de la naturalesa de les dades utilitzades (estimacions, projeccions, etc.) i de les modificacions i les correccions introduïdes per calcular-los, i es distingeix, en aquest sentit, entre IPH avançat, IPH provisional i IPH definitiu.

Per a l'any 2013 s'utilitzen dades *no definitives* tant de la població resident com de l'estacional i es publica l'IPH avançat tan sols en l'àmbit autonòmic i no per a cada una de les illes. Un cop que s'hagin obtingut les dades *definitives* de població estacional, es publicarà l'IPH per illes sota la consideració d'IPH provisional. Finalment, un cop obtingudes les dades definitives de població resident, s'introduiran, si escau, les modificacions pertinents a les sèries per obtenir així l'IPH definitiu.

| Període de difusió   | Població resident a 1 de gener de 2014 | Població resident a 1 de gener de 2013 | Població estacional de 2013 | Tipus de dada de l'IPH de 2013 |
|----------------------|--|--|-----------------------------|--------------------------------|
| Any en curs 2013     | Projecció de població a curt termini   | EPOBA                                  | Provisional                 | Avançada                       |
| 1r trimestre de 2014 | Estimació EPOBA per illes              | Estimació EPOBA per illes              | Definitiva                  | Provisional                    |
| 2n trimestre de 2015 | EPOBA per illes                        | EPOBA per illes                        | Definitiva                  | Definitiva                     |