

Enquesta d'ocupació hotelera (EOH)

Dades desembre de 2013 (dades provisionals)

Data d'actualizació 24/01/2014

Taula 1: Demanda hotelera a les Illes Balears i a Espanya, per lloc de residència del viatger (desembre 2013)

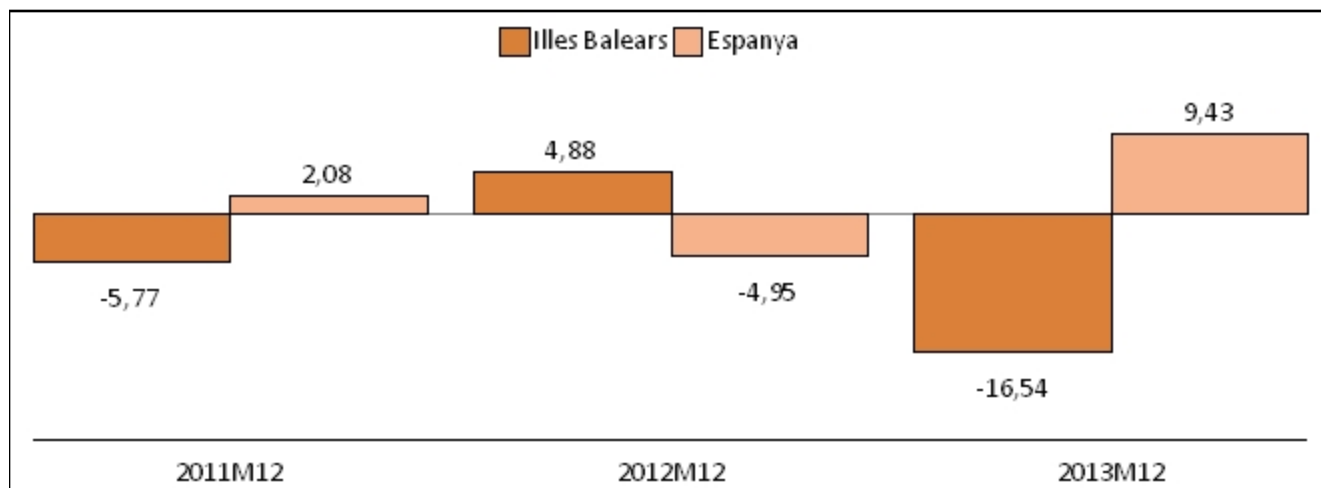
	Total viatgers entrats		Pes viatgers	Total pernoctacions		Pes pernoctacions	Estada mitjana	
	Illes Balears	Espanya		Illes Balears	Espanya		Illes Balears	Espanya
Espanya	25.523	2.825.423	0,90	59.865	5.650.906	1,06	2,35	..
Alemanya	18.346	239.431	7,66	100.997	1.871.857	5,40	5,51	..
França	948	197.332	0,48	3.211	477.544	0,67	3,39	..
Itàlia	1.094	118.399	0,92	2.412	319.936	0,75	2,20	..
Regne Unit	2.642	299.446	0,88	8.259	1.745.322	0,47	3,13	..
Resta no residents	6.878	977.346	0,70	24.348	3.502.487	0,70	3,54	..
Total	55.431	4.657.377	1,19	199.092	13.568.052	1,47	3,59	2,91

(..) Dada no disponible

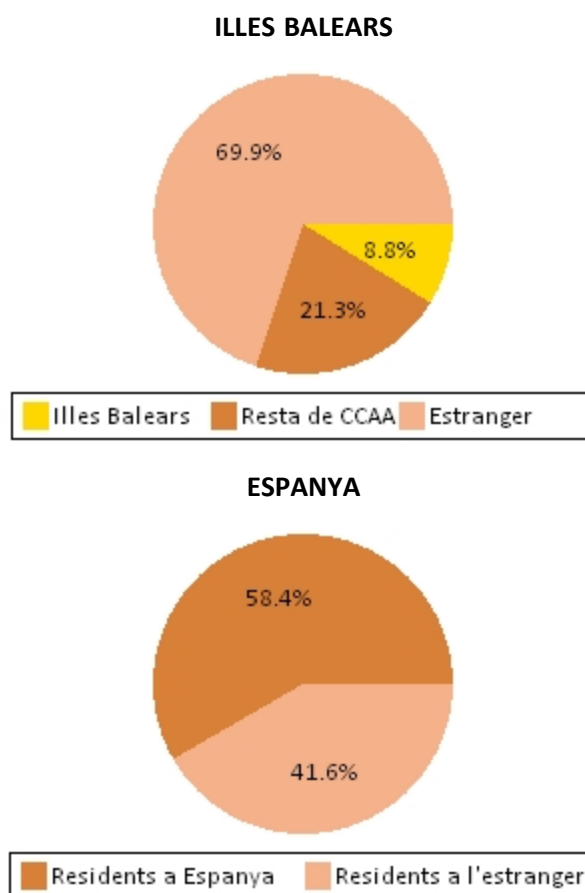
Gràfic 1. Distribució de dins Espanya de les pernoctacions dels residents a Alemanya i Regne Unit (desembre 2013)



Gràfic 2. Taxa de variació anual de les pernoctacions de desembre a les Illes Balears i a Espanya



Gràfic 3. Distribució de les pernoctacions de viatgers a Illes Balears i Espanya, segons lloc de residència (desembre 2013)

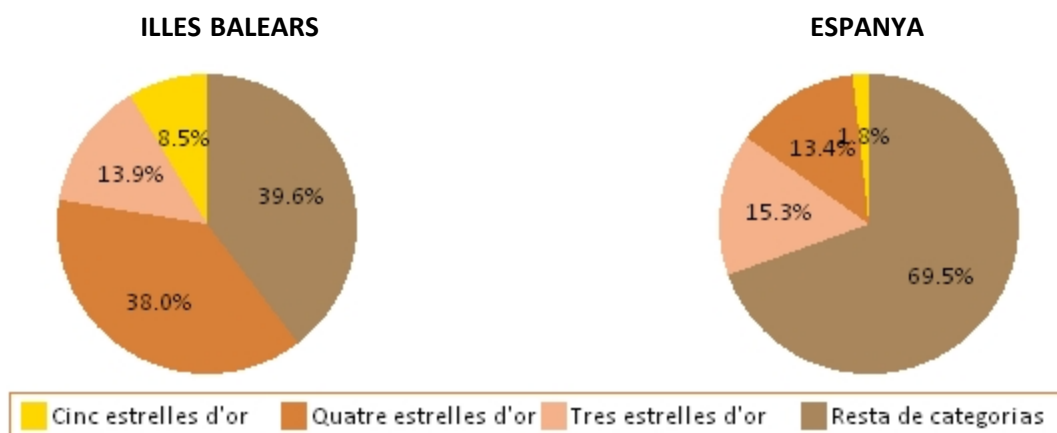


Taula 2: Oferta hotelera a les Illes Balears i a Espanya, per categoria (desembre 2013)

	Nombre d'establiments oberts estimats		Pes establiments	Nombre places estimades		Pes places	Grau d'ocupació per places (%)	
	Illes Balears	Espanya		Illes Balears	Espanya		Illes Balears	Espanya
Cinc estrelles d'or	10	224	4,38	1.889	70.186	2,69	28,69	45,81
Quatre estrelles d'or	44	1.713	2,55	10.052	477.186	2,11	32,36	47,28
Tres estrelles d'or	16	1.954	0,82	4.985	261.018	1,91	40,62	43,54
Resta de categories	46	8.850	0,51	3.276	275.868	1,19
TOTAL	115	12.742	0,90	20.203	1.084.257	1,86	31,76	40,01

(..) Dada no disponible

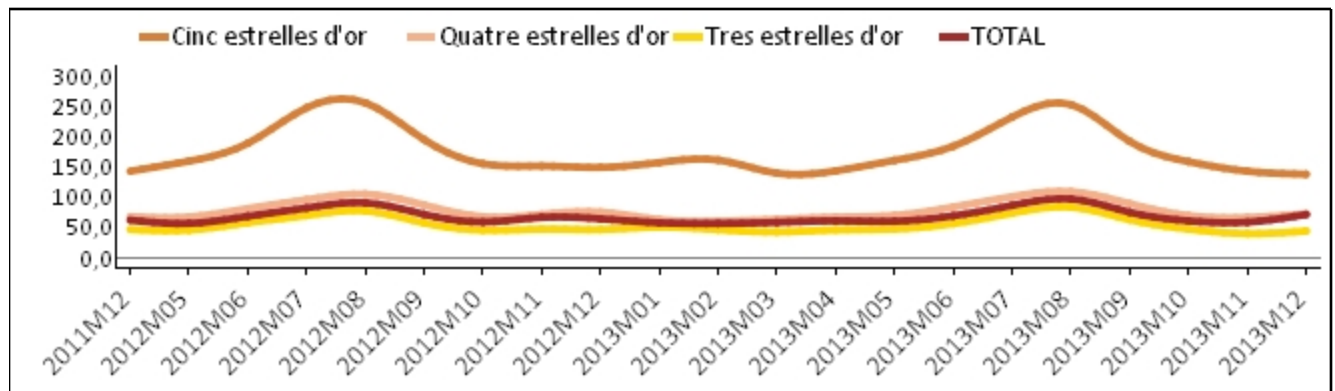
Gràfic 4. Distribució del nombre d'establiments a Illes Balears i Espanya, per categories (desembre 2013)



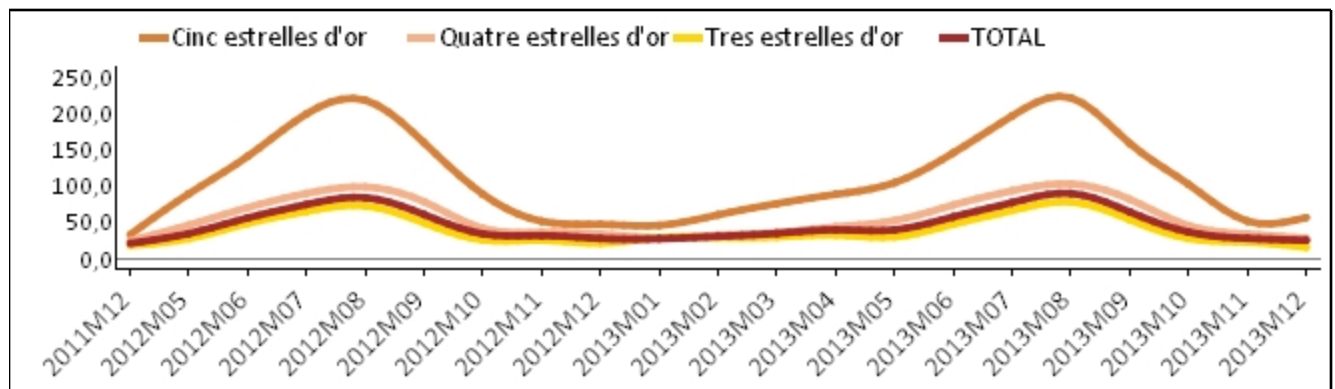
Taula 3: Tarifa mitjana diària (ADR) i ingressos per habitació disponible (RevPAR), per categories hoteleres a les Illes Balears (desembre)(€)

	Desembre 2011		Desembre 2012		Desembre 2013	
	ADR	RevPAR	ADR	RevPAR	ADR	RevPAR
Cinc estrelles d'or	142,5	32,3	148,9	46,6	137,5	56,1
Quatre estrelles d'or	67,3	24,1	74,7	33,4	72,0	27,6
Tres estrelles d'or	45,9	17,4	45,8	20,7	43,2	15,0
TOTAL	61,3	20,3	63,5	27,0	70,8	24,5

Gràfic 5. Evolució de la tarifa mitjana diària (ADR), per categories hoteleres (€)



Gràfic 6. Evolució dels ingressos per habitació disponible (RevPAR), per categories hoteleres (€)

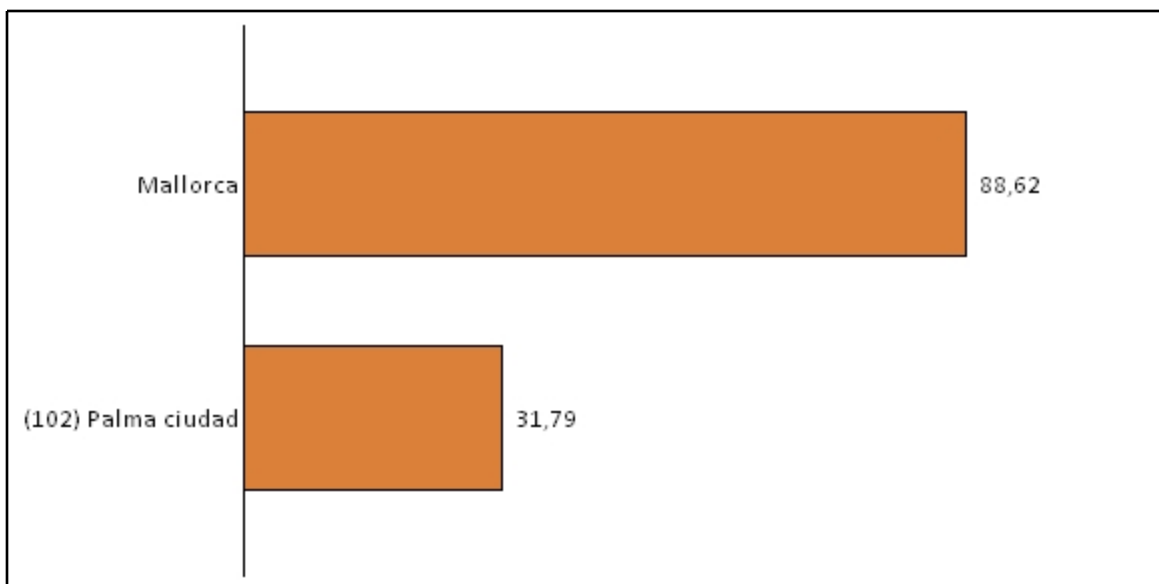


Taula 4. Demanda hotelera a les Illes Balears, per zones turístiques (desembre 2013)

Zona turística	Total viatgers entrats	Total pernотacions	Estada mitjana dels viatgers
Mallorca	46.837	176.427	3,77
(101) Playa de Palma
(102) Palma ciudad	25.207	63.290	2,51
(103) Mallorca poniente
(104) Tramuntana e interior
(105) Pollença
(106) Alcúdia, Muro y Santa Margalida
(107) Artà y Capdepera
(108) Mallorca levante
(109) Mallorca sur
Menorca
(210) Menorca poniente
(211) Menorca levante
Eivissa
(312) Eivissa norte
(313) Eivissa sur
Formentera
(414) Formentera

(...) Dada oculta per imprecisa o baixa qualitat (....) Dada oculta per secret estadístic

Gràfic 7. Distribució percentual de les pernотacions a les Illes Balears, per zones turístiques (desembre 2013)

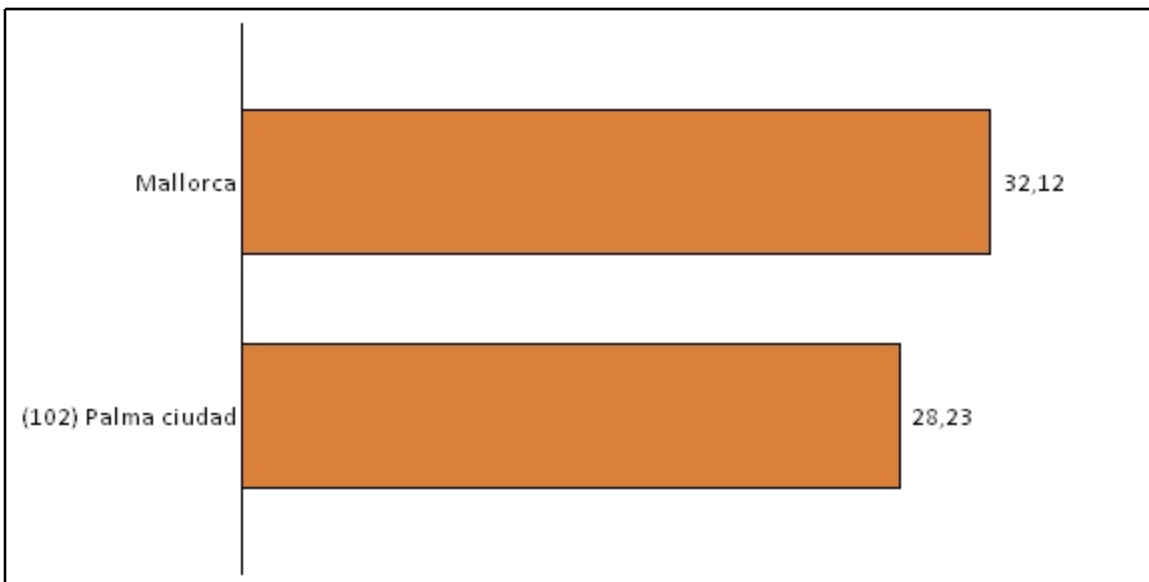


Taula 5. Oferta hotelera a les Illes Balears, per zones turístiques (desembre 2013)

Zona turística	Nombre d'establiments oberts	Nombre de places	Grau d'ocupació per places (%)
Mallorca	87	17.705	32,12
(101) Playa de Palma
(102) Palma ciudad	47	7.221	28,23
(103) Mallorca poniente
(104) Tramuntana e interior
(105) Pollença
(106) Alcúdia, Muro y Santa Margalida
(107) Artà y Capdepera
(108) Mallorca levante
(109) Mallorca sur
Menorca
(210) Menorca poniente
(211) Menorca levante
Eivissa
(312) Eivissa norte
(313) Eivissa sur

(...) Dada oculta per imprecisa o baixa qualitat (....) Dada oculta per secret estadístic

Gràfic 8.Grau d'ocupació de l'oferta hotelera a les Illes Balears per zones turístiques (desembre 2013)



Més informació disponible al web de l'IBESTAT

» [Estadístiques>Economia>Turisme>Ocupació de l'oferta turística>Enquesta d'ocupació hotelera](#)

Informació relacionada

- » [Estadístiques>Economia>Turisme>Ocupació de l'oferta turística>Enquesta d'ocupació en apartaments turístics](#)
- » [Estadístiques>Economia>Turisme>Ocupació de l'oferta turística>Enquesta d'ocupació en allotjaments de turisme rural](#)
- » [Estadístiques>Economia>Turisme>Ocupació de l'oferta turística>Enquesta d'ocupació en campings turístics](#)
- » [Estadístiques>Economia>Turisme>Índex de preus hotelers](#)
- » [Estadístiques>Economia>Turisme>Índex d'ingressos hotelers](#)
- » [Estadístiques>Economia>Turisme>Allotjaments turístics](#)
- » [Estadístiques>Població>Estudis demogràfics>Indicador de pressió humana](#)

Informació metodològica

L'enquesta d'ocupació hotelera (EOH), de periodicitat mensual, es realitza a establiments que proporcionen serveis d'allotjament hoteler. Aquesta operació la realitza l'INE a nivell nacional (assegurant la comparabilitat de les dades entre totes les CCAA) i l'Ibestat, a través d'un conveni signat entre ambdós organismes, realitza una explotació de dades específica per a les Illes Balears. Aquesta operació estadística proporciona informació sobre l'oferta relativa als establiments hotelers (nombre d'establiments oberts, places estimades i grau d'ocupació) i, per la banda de la demanda, informació corresponent als viatgers entrats (nombre de viatgers, pernoctacions i estada mitjana). L'enquesta permet, a més a més, conèixer els indicadors de rendibilitat del sector hotelier, aquests són l'ADR (*Average Daily Rate*) o tarifa mitjana diària, que reflecteix els ingressos mitjans diaris obtinguts per habitació ocupada i el RevPAR (*Revenue per Available Room*) o ingressos per habitació disponible. Entre ambdós indicadors existeix la relació següent:

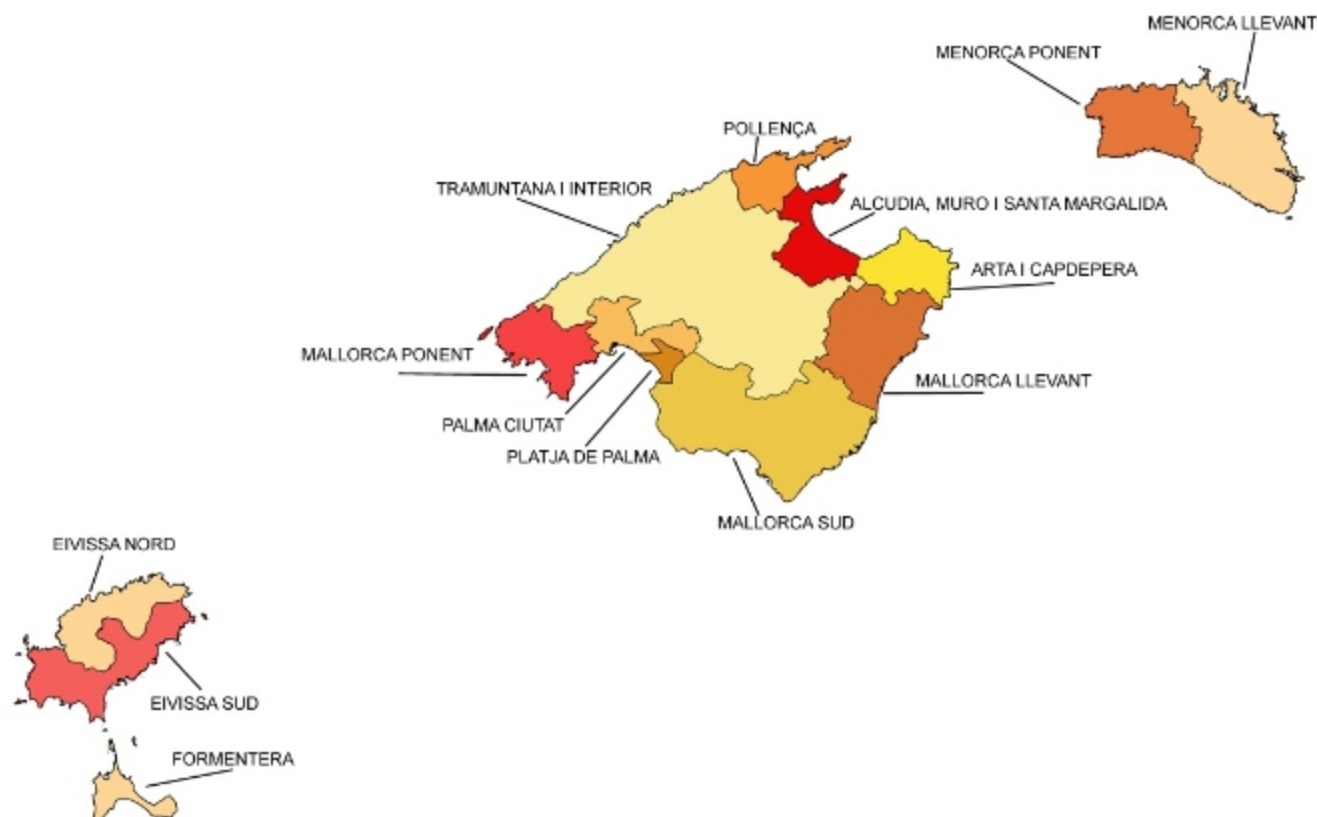
$$\text{RevPAR} = \text{ADR} * \text{Grau d'ocupació per habitacions}$$

L'explotació específica que du a terme l'Ibestat proporciona mensualment dades per illes i zones turístiques. Les zones turístiques per a les que s'ofereix informació s'han delimitat en col·laboració amb l'Agència de Turisme de les Illes Balears (Atb). Tant per a les illes com per a les zones, es difon informació tant de l'oferta com de la demanda desagregada per la categoria dels establiments i el país de residència dels viatgers entrats.

Contacte

- peticions@ibestat.caib.es

Mapa de zones turístiques (i)



(i) Mallorca

(101) Platja de Palma: Can Pastilla, S'Arenal (Palma i Lluçmajor)

(102) Palma ciutat: Palma ciutat, Cala Major, Sant Agustí, Es Molinar, Ciutat Jardí, Son Sardina, Son Ferriol, St Jordi, Casa Blanca

(103) Mallorca ponent: Calvià (Illetes, Portals, Costa de'n Blanes, Palmanova, Magalluf, Santa Ponça, Costa de la Calma, Peguera, Capdellà), Andratx, Port d'Andratx, Sant Elm, El Camp de Mar

(104) Tramuntana i interior: Estellencs, Escorca, Esporles, Fornalutx, Deià, Banyalbufar, Sóller, Puigpunyent, Campanet, Mancor de la Vall, Selva, Sa Pobla, Búger, Llubí, Sineu, Costitx, Sencelles, Santa Eugènia, Marratxí, Santa Maria del Camí, Alaró, Binissalem, Inca, Consell, Lloseta, Lloret de Vistalegre, Sant Joan, Algaida, Montúiri, Vilafranca, Porreres, Petra, Ariany, Maria de la Salut, Bunyola, Valldemossa

(105) Pollença: Pollença (Port Pollença, Formentor, Cala Sant Vicenç)

(106) Alcúdia, Muro i Santa Margalida: Santa Margalida, Muro, Alcúdia (Can Picafort, Platja de Muro, Badia d'Alcúdia, Alcanada, Mal Pas)

(107) Artà i Capdepera: Capdepera, Artà (Cala Ratjada, Font de sa Cala, Canyamel, Colònia de St Pere)

(108) Mallorca llevant: Manacor, Sant Llorenç, Son Servera (Cala Murada, Cales de Mallorca, Cala Mendia, Portocristo, S'Illot (Manacor i St Llorenç), Sa Coma, Cala Millor, Cala Bona, Costa dels Pins)

(109) Mallorca sur: Felanitx, Santanyí (Cala d'Or, Portopetro, Portocolom, Cala Ferrera), Ses Salines, Campos i Lluçmajor (excepte s'Arenal)

Menorca

(210) Menorca ponent: Ciutadella de Menorca, Ferreries, Es Migjorn Gran

(211) Menorca llevant: Es Mercadal, Alaior, Maó, Es Castell, Sant Lluís

Eivissa

(312) Eivissa nord: Sant Antoni de Portmany, Sant Joan de Labritja

(313) Eivissa sud: Sant Josep de la Talaia, Eivissa, Santa Eulària des Riu
Formentera

(414) Formentera