

**Enquesta d'ocupació hotelera (EOH)**

Dades maig de 2013 (dades provisionals)

Data d'actualització 24/06/2013

**Principals resultats**

» Al llarg del mes de maig han arribat a les Illes Balears 1.080.968 viatgers (registrats en establiments hotelers), que representa un 13,31% del total de viatgers registrats a Espanya.

» Del total de les pernoctacions registrades a Espanya, 23,95% s'han produït a les Illes Balears.

**Taula 1: Demanda hotelera a les Illes Balears i a Espanya, per lloc de residència del viatger (maig 2013)**

	Total viatgers entrats		Pes viatgers	Total pernoctacions		Pes pernoctacions	Estada mitjana	
	Illes Balears	Espanya		Illes Balears	Espanya		Illes Balears	Espanya
<b>Espanya</b>	111.187	3.673.598	<b>3,03</b>	406.289	8.185.155	<b>4,96</b>	3,65	..
<b>Alemanya</b>	389.202	813.062	<b>47,87</b>	2.447.554	4.631.048	<b>52,85</b>	6,29	..
<b>França</b>	35.284	580.104	<b>6,08</b>	205.698	1.671.183	<b>12,31</b>	5,83	..
<b>Itàlia</b>	23.368	178.905	<b>13,06</b>	98.160	481.183	<b>20,40</b>	4,20	..
<b>Regne Unit</b>	333.569	972.846	<b>34,29</b>	2.076.992	5.147.731	<b>40,35</b>	6,23	..
<b>Resta no residents</b>	188.357	1.905.978	<b>9,88</b>	1.079.056	6.246.704	<b>17,27</b>	5,73	..
<b>Total</b>	1.080.968	8.124.493	<b>13,31</b>	6.313.750	26.363.004	<b>23,95</b>	5,84	3,24

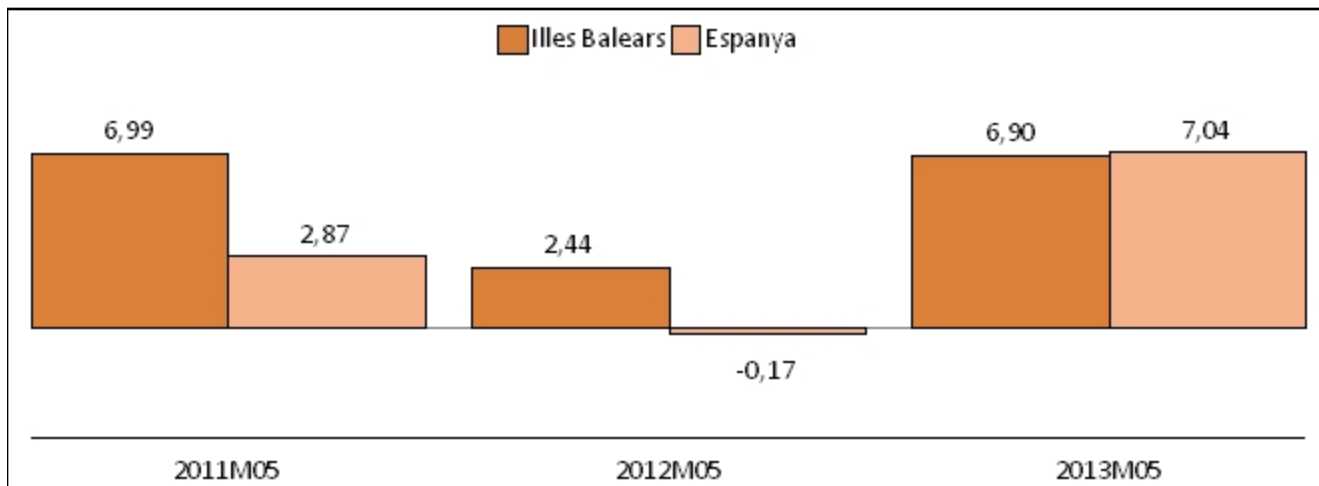
(..) Dada no disponible

» Per països, els turistes més nombrosos arribats al conjunt de les Illes Balears són els alemanys i britànics. Respecte del conjunt espanyol representen el 47,87% i el 34,29% del total, respectivament.

» Del total de les pernoctacions registrades a Espanya al llarg del mes de maig destaca que el 52,85% dels alemanys arribats han pernoctat a les Illes Balears i, dels britànics, el 40,35% del total.

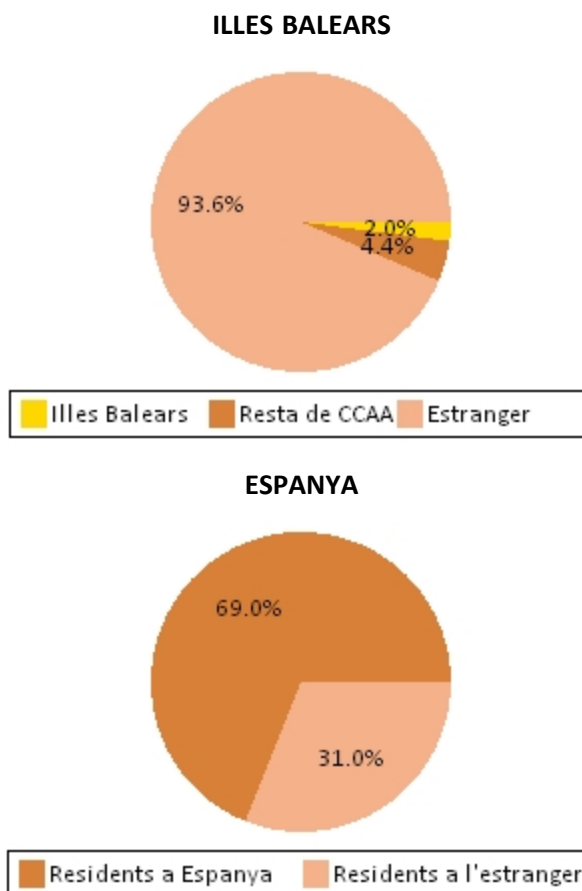
**Gràfic 1. Distribució de dins Espanya de les pernoctacions dels residents a Alemanya i Regne Unit (maig 2013)**


**Gràfic 2. Taxa de variació anual de les pernoctacions de maig a les Illes Balears i a Espanya**



» Un 93,57% de les pernoctacions realitzades el mes de maig a les Illes Balears corresponen a estrangers, mentre que pel conjunt d'Espanya els estrangers han suposat un 68,95% del total de pernoctacions. A les Balears un 4,40% de les pernoctacions en establiments hotelers procedeix d'altres comunitats autònomes i un 2,03% son residents a les Illes Balears.

**Gràfic 3. Distribució de les pernoctacions de viatgers a Illes Balears i Espanya, segons lloc de residència (maig 2013)**

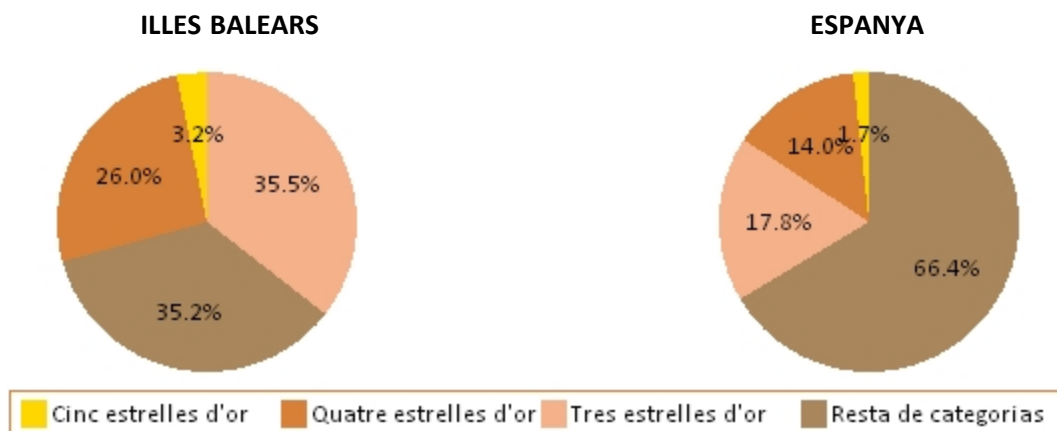


Taula 2: Oferta hotelera a les Illes Balears i a Espanya, per categoria (maig 2013)

	Nombre d'establiments oberts estimats		Pes establiments	Nombre places estimades		Pes places	Grau d'ocupació per places (%)	
	Illes Balears	Espanya		Illes Balears	Espanya		Illes Balears	Espanya
Cinc estrelles d'or	37	267	13,74	10.086	82.722	12,19	61,01	55,09
Quatre estrelles d'or	294	2.207	13,32	110.903	680.099	16,31	69,85	58,45
Tres estrelles d'or	402	2.802	14,33	144.966	505.250	28,69	64,52	55,80
Resta de categories	399	10.438	3,82	40.593	363.774	11,16	..	..
<b>TOTAL</b>	<b>1.131</b>	<b>15.714</b>	<b>7,20</b>	<b>306.549</b>	<b>1.631.844</b>	<b>18,79</b>	<b>64,83</b>	<b>51,32</b>

» Aquest maig hi ha hagut 1.131 establiments hotelers oberts a les Illes Balears, que representen un 7,20% del total d'establiments oberts en el conjunt espanyol i 306.549 places, que representen 18,79% del total de les disponibles a Espanya.

Gràfic 4. Distribució del nombre d'establiments a Illes Balears i Espanya, per categories (maig 2013)

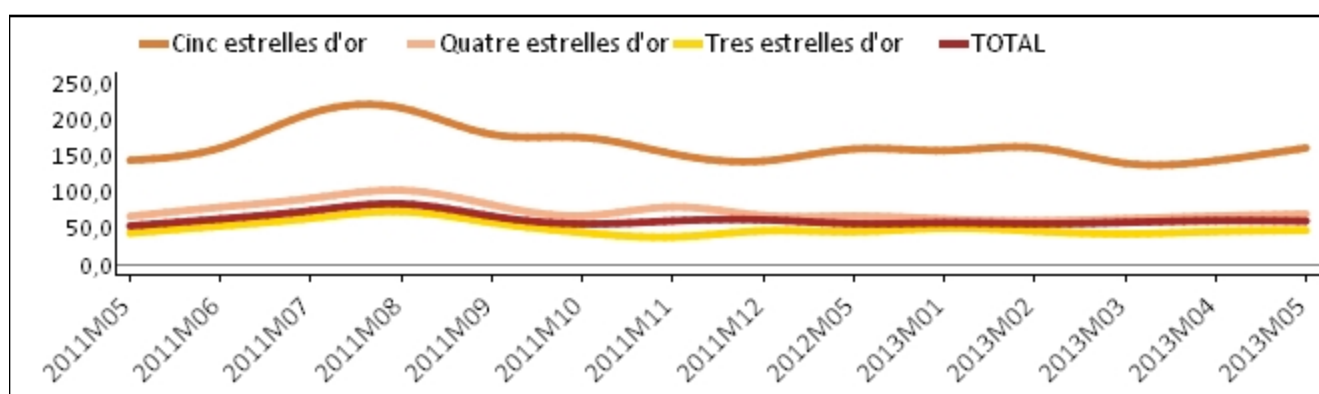


» Un 29,27% dels establiments hotelers oberts de les Illes Balears són de 4 ó 5 estrelles mentre que a Espanya ho són un 15,74%.

**Taula 3: Tarifa mitjana diària (ADR) i ingressos per habitació disponible (RevPAR), per categories hoteleres a les Illes Balears (maig)(€)**

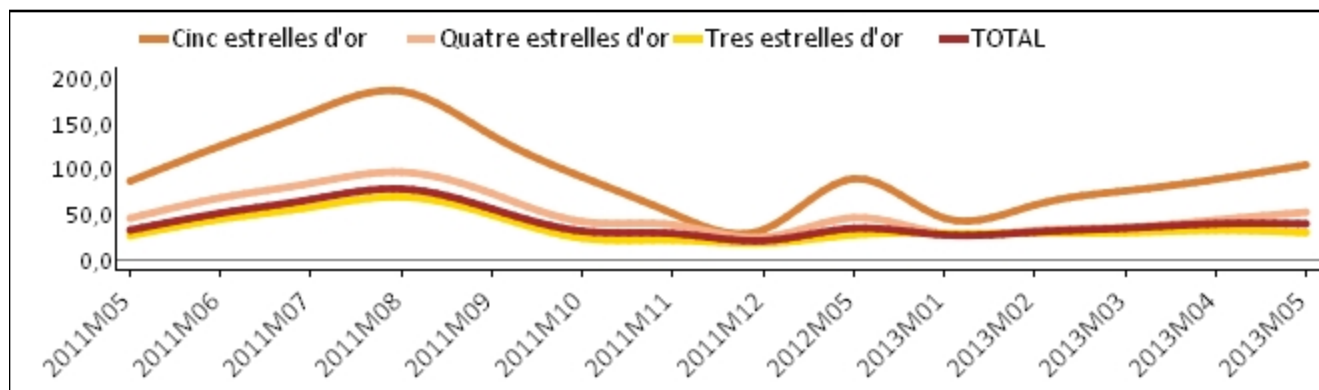
	Maig 2011		Maig 2012		Maig 2013	
	ADR	RevPAR	ADR	RevPAR	ADR	RevPAR
<b>Cinc estrelles d'or</b>	143,6	86,2	159,2	89,0	160,6	104,2
<b>Quatre estrelles d'or</b>	66,0	45,1	66,6	45,8	69,2	51,9
<b>Tres estrelles d'or</b>	42,8	25,9	44,8	27,0	46,6	29,3
<b>TOTAL</b>	52,7	32,0	55,8	34,0	59,4	39,1

**Gràfic 5. Evolució de la tarifa mitjana diària (ADR), per categories hoteleres (€)**



» L'evolució dels ingressos mitjans diaris per habitació ocupada (ADR), segons la categoria hotelera, mostra una forta estacionalitat.

**Gràfic 6. Evolució dels ingressos per habitació disponible (RevPAR), per categories hoteleres (€)**



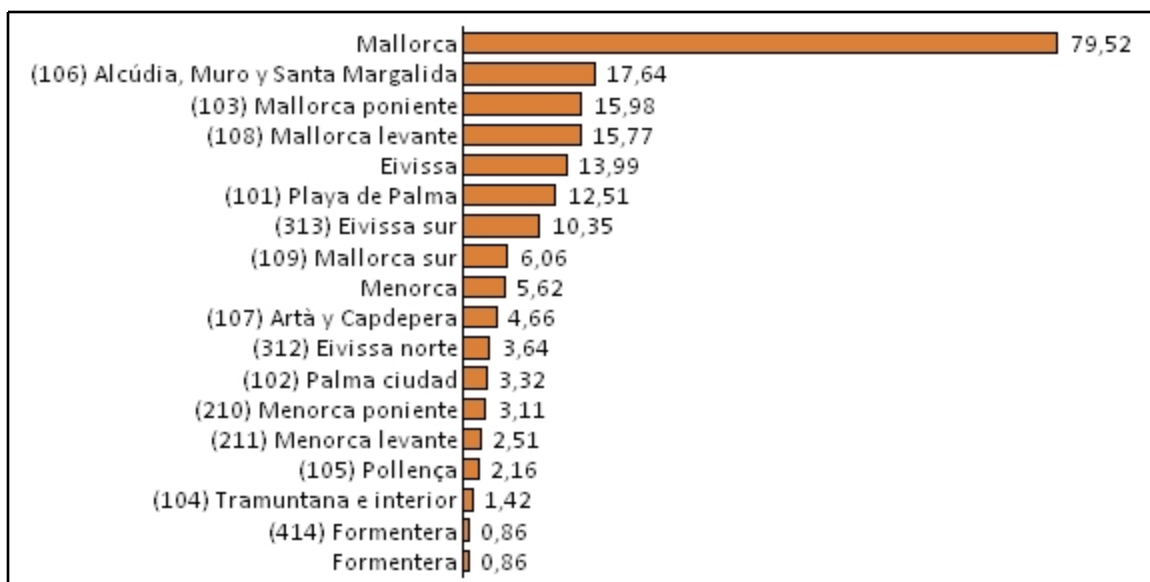
» L'evolució dels ingressos per habitació disponible (RevPAR), mostra també una forta estacionalitat. A la temporada alta s'accentuen les diferències d'ingressos, segons les categories, mentre que a la temporada de baixa ocupació aquests ingressos per habitació disponible s'apropen considerablement.

**Taula 4. Demanda hotelera a les Illes Balears, per zones turístiques (maig 2013)**

Zona turística	Total viatgers entrats	Total pernотacions	Estada mitjana dels viatgers
Mallorca	844.995	5.020.845	5,94
(101) Playa de Palma	154.571	789.561	5,11
(102) Palma ciudad	68.639	209.599	3,05
(103) Mallorca poniente	173.363	1.008.878	5,82
(104) Tramuntana e interior	18.552	89.551	4,83
(105) Pollença	21.372	136.660	6,39
(106) Alcúdia, Muro y Santa Margalida	161.280	1.113.641	6,91
(107) Artà y Capdepera	46.727	294.437	6,30
(108) Mallorca levante	136.612	995.989	7,29
(109) Mallorca sur	63.880	382.528	5,99
Menorca	58.584	355.082	6,06
(210) Menorca poniente	31.079	196.668	6,33
(211) Menorca levante	27.505	158.414	5,76
Eivissa	165.214	883.529	5,35
(312) Eivissa norte	39.045	229.851	5,89
(313) Eivissa sur	126.169	653.679	5,18
Formentera	12.174	54.293	4,46
(414) Formentera	12.174	54.293	4,46

(...) Dada oculta per imprecisa o baixa qualitat (...). Dada oculta per secret estadístic

**Gràfic 7. Distribució percentual de les pernотacions a les Illes Balears, per zones turístiques (maig 2013)**

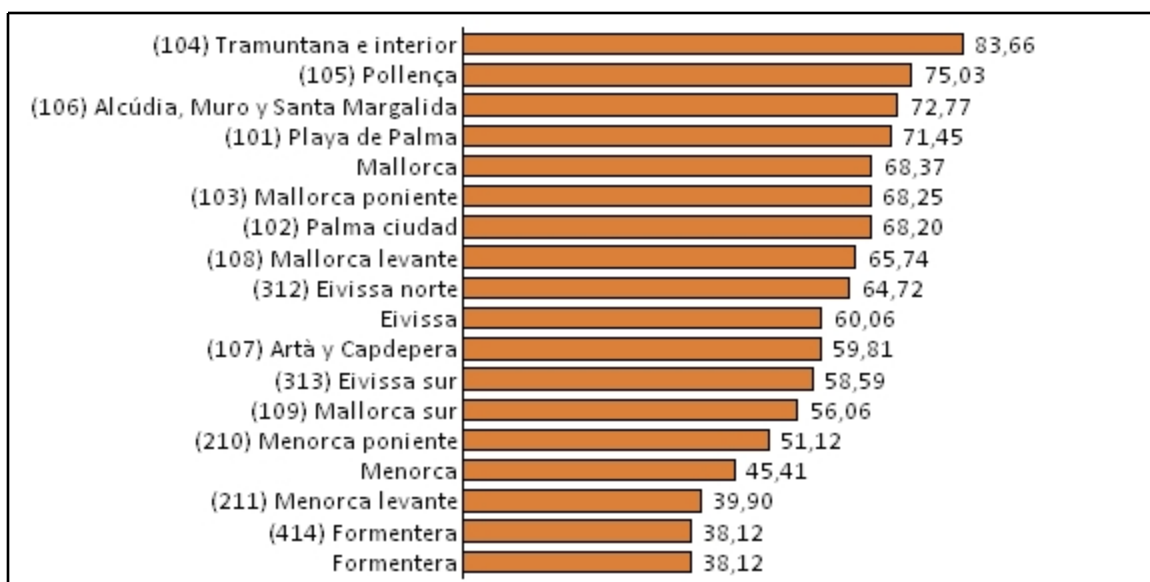


**Taula 5. Oferta hotelera a les Illes Balears, per zones turístiques (maig 2013)**

Zona turística	Nombre d'establiments oberts	Nombre de places	Grau d'ocupació per places (%)
Mallorca	834	230.795	68,37
(101) Playa de Palma	126	35.367	71,45
(102) Palma ciudad	66	9.888	68,20
(103) Mallorca poniente	150	46.296	68,25
(104) Tramuntana e interior	40	3.448	83,66
(105) Pollença	35	5.442	75,03
(106) Alcúdia, Muro y Santa Margalida	115	48.309	72,77
(107) Artà y Capdepera	76	15.747	59,81
(108) Mallorca levante	128	44.904	65,74
(109) Mallorca sur	97	21.394	56,06
Menorca	86	25.024	45,41
(210) Menorca poniente	47	12.250	51,12
(211) Menorca levante	40	12.774	39,90
Eivissa	173	46.209	60,06
(312) Eivissa norte	49	11.050	64,72
(313) Eivissa sur	124	35.159	58,59
Formentera	37	4.521	38,12
(414) Formentera	37	4.521	38,12

(...) Dada oculta per imprecisa o baixa qualitat (...) Dada oculta per secret estadístic

**Gràfic 8. Grau d'ocupació de l'oferta hotelera a les Illes Balears per zones turístiques (maig 2013)**



## Més informació disponible al web de l'IBESTAT

» [Estadístiques>Economia>Turisme>Ocupació de l'oferta turística> Enquesta d'ocupació hotelera](#)

### Informació relacionada

» [Estadístiques>Economia>Turisme>Ocupació de l'oferta turística> Enquesta d'ocupació en apartaments turístics](#)

» [Estadístiques>Economia>Turisme>Ocupació de l'oferta turística> Enquesta d'ocupació en allotjaments de turisme rural](#)

» [Estadístiques>Economia>Turisme>Ocupació de l'oferta turística> Enquesta d'ocupació en campings turístics](#)

» [Estadístiques>Economia>Turisme> Índex de preus hotelers](#)

» [Estadístiques>Economia>Turisme> Índex d'ingressos hotelers](#)

» [Estadístiques>Economia>Turisme> Allotjaments turístics](#)

» [Estadístiques>Població>Estudis demogràfics> Indicador de pressió humana](#)

### Informació metodològica

L'enquesta d'ocupació hotelera (EOH), de periodicitat mensual, es realitza a establiments que proporcionen serveis d'allotjament hoteler. Aquesta operació la realitza l'INE a nivell nacional (assegurant la comparabilitat de les dades entre totes les CCAA) i l'Ibestat, a través d'un conveni signat entre ambdós organismes, realitza una explotació de dades específica per a les Illes Balears. Aquesta operació estadística proporciona informació sobre l'oferta relativa als establiments hotelers (nombre d'establiments oberts, places estimades i grau d'ocupació) i, per la banda de la demanda, informació corresponent als viatgers entrats (nombre de viatgers, pernoctacions i estada mitjana). L'enquesta permet, a més a més, conèixer els indicadors de rendibilitat del sector hotelier, aquests són l'ADR ( Average Daily Rate ) o tarifa mitjana diària, que reflecteix els ingressos mitjans diaris obtinguts per habitació ocupada i el RevPAR ( Revenue per Available Room ) o ingressos per habitació disponible. Entre ambdós indicadors existeix la relació següent:

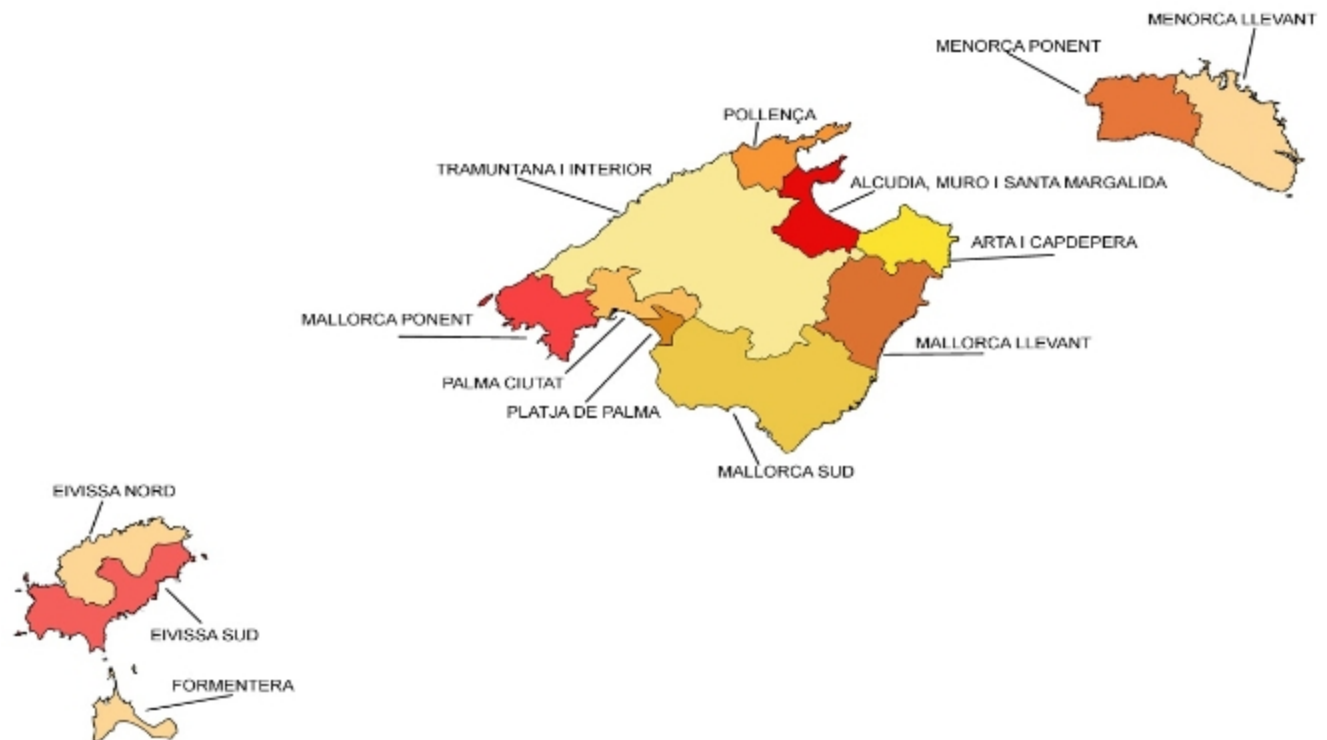
$RevPAR=ADR*Grau\ d'ocupació\ per\ habitacions$

L'explotació específica que du a terme l'Ibestat proporciona mensualment dades per illes i zones turístiques. Les zones turístiques per a les que s'ofereix informació s'han delimitat en col·laboració amb l'Agència de Turisme de les Illes Balears (Atb). Tant per a les illes com per a les zones, es difon informació tant de l'oferta com de la demanda desagregada per la categoria dels establiments i el país de residència dels viatgers entrats.

### Contacte

[peticions@ibestat.caib.es](mailto:peticions@ibestat.caib.es)

## Mapa de zones turístiques (i)



### (i) Mallorca

**(101) Platja de Palma:** Can Pastilla, S'Arenal (Palma i Lluçmajor)

**(102) Palma ciutat:** Palma ciutat, Cala Major, Sant Agustí, Es Molinar, Ciutat Jardí, Son Sardina, Son Ferriol, St Jordi, Casa Blanca

**(103) Mallorca ponent:** Calvià (Illetes, Portals, Costa de'n Blanes, Palmanova, Magalluf, Santa Ponça, Costa de la Calma, Peguera, Capdellà), Andratx, Port d'Andratx, Sant Elm, El Camp de Mar

**(104) Tramuntana i interior:** Estellencs, Escorca, Esporles, Fornalutx, Deià, Banyalbufar, Sóller, Puigpunyent, Campanet, Mancor de la Vall, Selva, Sa Pobla, Búger, Llubí, Sineu, Costitx, Sencelles, Santa Eugènia, Marratxí, Santa Maria del Camí, Alaró, Binissalem, Inca, Consell, Lloseta, Lloret de Vistalegre, Sant Joan, Algaida, Montüiri, Vilafranca, Porreres, Petra, Ariany, Maria de la Salut, Bunyola, Valldemossa

**(105) Pollença:** Pollença (Port Pollença, Formentor, Cala Sant Vicenç)

**(106) Alcúdia, Muro i Santa Margalida:** Santa Margalida, Muro, Alcúdia (Can Picafort, Platja de Muro, Badia d'Alcúdia, Alcanada, Mal Pas)

**(107) Artà i Capdepera:** Capdepera, Artà (Cala Ratjada, Font de sa Cala, Canyamel, Colònia de St Pere)

**(108) Mallorca llevant:** Manacor, Sant Llorenç, Son Servera (Cala Murada, Cales de Mallorca, Cala Mendia, Portocristo, S'Illot (Manacor i St Llorenç), Sa Coma, Cala Millor, Cala Bona, Costa dels Pins)

**(109) Mallorca sur:** Felanitx, Santanyi (Cala d'Or, Portopetro, Portocolom, Cala Ferrera), Ses Salines i Campos

### Menorca

**(210) Menorca ponent:** Ciutadella de Menorca, Ferreries, Es Migjorn Gran

**(211) Menorca llevant:** Es Mercadal, Alaior, Maó, Es Castell, Sant Lluís

### Eivissa

**(312) Eivissa nord:** Sant Antoni de Portmany, Sant Joan de Labritja

**(313) Eivissa sud:** Sant Josep de la Talaia, Eivissa, Santa Eulària des Riu

### Formentera

**(414) Formentera**