

Enquesta d'ocupació hotelera (EOH)

Dades març de 2013 (dades provisionals)

Data d'actualització 23/04/2013

Principals resultats

» Al llarg del mes de març han arribat a les Illes Balears 266.939 viatgers (registrats en establiments hotelers), que representa un 4,32% del total de viatgers registrats a Espanya.

» Del total de les pernoctacions registrades a Espanya, 7,82% s'han produït a les Illes Balears.

Taula 1: Demanda hotelera a les Illes Balears i a Espanya, per lloc de residència del viatger (març 2013)

	Total viatgers entrats		Pes viatgers	Total pernoctacions		Pes pernoctacions	Estada mitjana	
	Illes Balears	Espanya		Illes Balears	Espanya		Illes Balears	Espanya
Espanya	87.470	3.594.050	2,43	410.411	8.303.927	4,94	4,69	..
Alemanya	122.132	463.179	26,37	760.929	2.810.911	27,07	6,23	..
França	5.939	254.544	2,33	35.263	710.153	4,97	5,94	..
Itàlia	1.293	139.243	0,93	4.065	397.164	1,02	3,14	..
Regne Unit	25.622	439.863	5,82	123.426	2.247.817	5,49	4,82	..
Resta no residents	24.484	1.286.764	1,90	138.029	4.358.645	3,17	5,64	..
Total	266.939	6.177.643	4,32	1.472.124	18.828.617	7,82	5,51	3,05

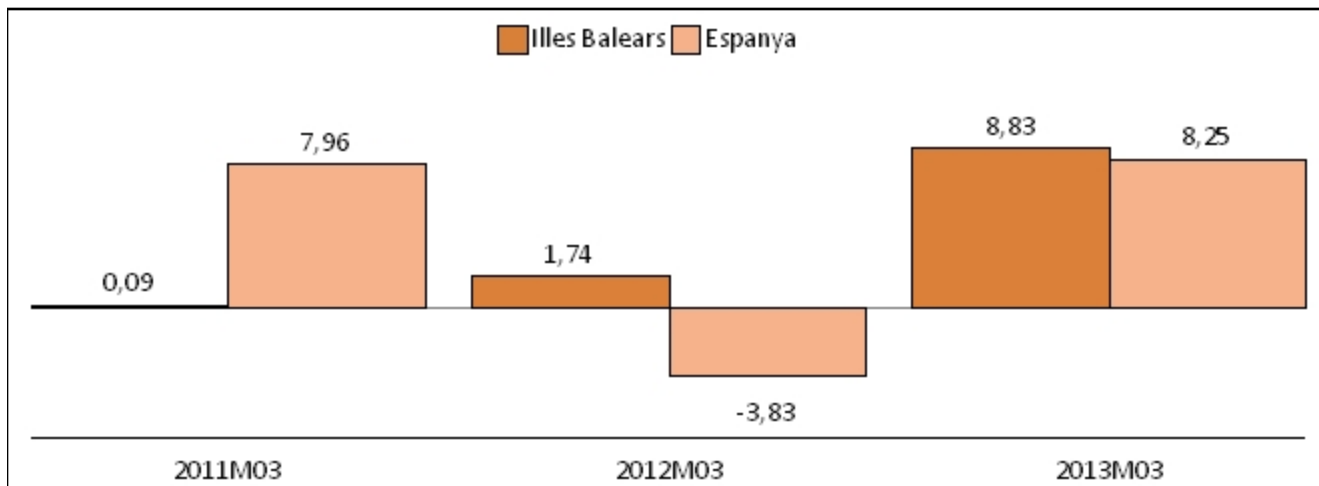
(..) Dada no disponible

» Per països, els turistes més nombrosos arribats al conjunt de les Illes Balears són els alemanys i britànics. Respecte del conjunt espanyol representen el 26,37% i el 5,82% del total, respectivament.

» Del total de les pernoctacions registrades a Espanya al llarg del mes de març destaca que el 27,07% dels alemanys arribats han pernoctat a les Illes Balears i, dels britànics, el 5,49% del total.

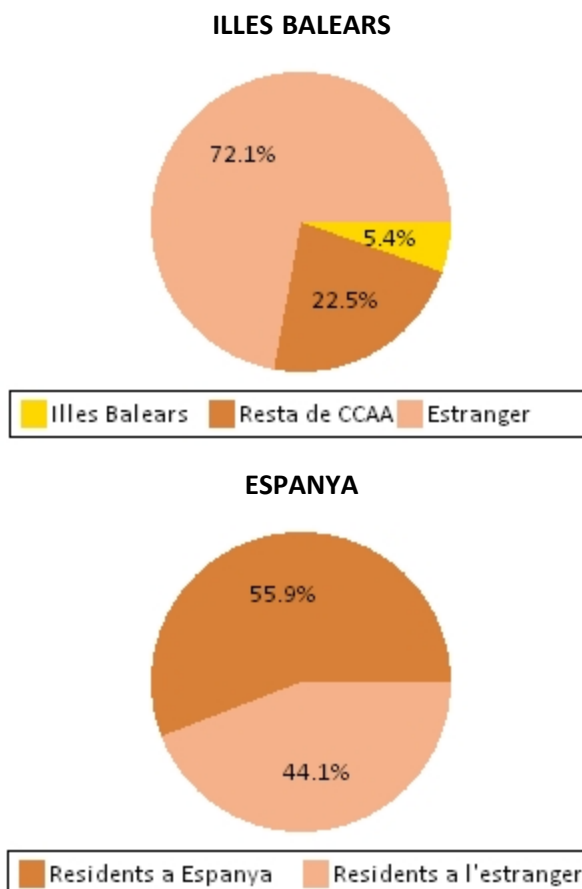
Gràfic 1. Distribució de dins Espanya de les pernoctacions dels residents a Alemanya i Regne Unit (març 2013)


Gràfic 2. Taxa de variació anual de les pernoctacions de març a les Illes Balears i a Espanya



» Un 72,12% de les pernoctacions realitzades el mes de març a les Illes Balears corresponen a estrangers, mentre que pel conjunt d'Espanya els estrangers han suposat un 55,90% del total de pernoctacions. A les Balears un 22,46% de les pernoctacions en establiments hotelers procedeix d'altres comunitats autònomes i un 5,42% son residents a les Illes Balears.

Gràfic 3. Distribució de les pernoctacions de viatgers a Illes Balears i Espanya, segons lloc de residència (març 2013)

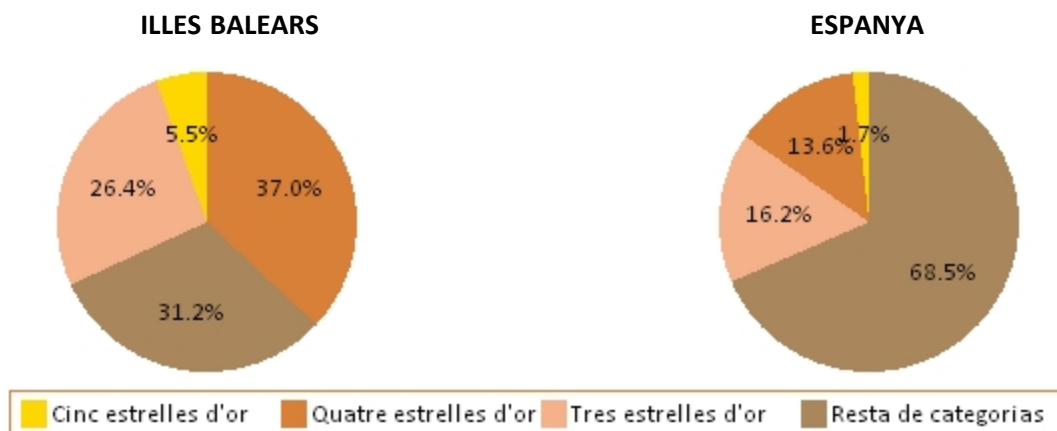


Taula 2: Oferta hotelera a les Illes Balears i a Espanya, per categoria (març 2013)

	Nombre d'establiments oberts estimats		Pes establiments	Nombre places estimades		Pes places	Grau d'ocupació per places (%)	
	Illes Balears	Espanya		Illes Balears	Espanya		Illes Balears	Espanya
Cinc estrelles d'or	21	247	8,35	5.096	77.219	6,60	46,08	52,20
Quatre estrelles d'or	139	1.931	7,18	44.891	558.196	8,04	52,02	54,22
Tres estrelles d'or	99	2.293	4,31	32.094	340.133	9,44	62,25	52,52
Resta de categories	117	9.714	1,20	5.565	309.121	1,80
TOTAL	375	14.184	2,64	87.647	1.284.668	6,82	53,69	46,74

» Aquest març hi ha hagut 375 establiments hotelers oberts a les Illes Balears, que representen un 2,64% del total d'establiments oberts en el conjunt espanyol i 87.647 places, que representen 6,82% del total de les disponibles a Espanya.

Gràfic 4. Distribució del nombre d'establiments a Illes Balears i Espanya, per categories (març 2013)

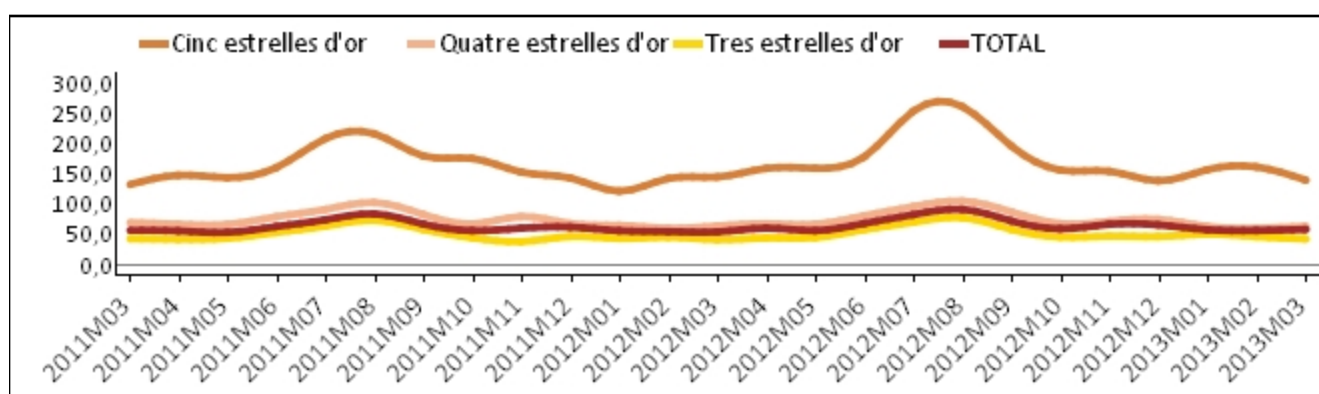


» Un 42,40% dels establiments hotelers oberts de les Illes Balears són de 4 ó 5 estrelles mentre que a Espanya ho són un 15,36%.

Taula 3: Tarifa mitjana diària (ADR) i ingressos per habitació disponible (RevPAR), per categories hoteleres a les Illes Balears (març)(€)

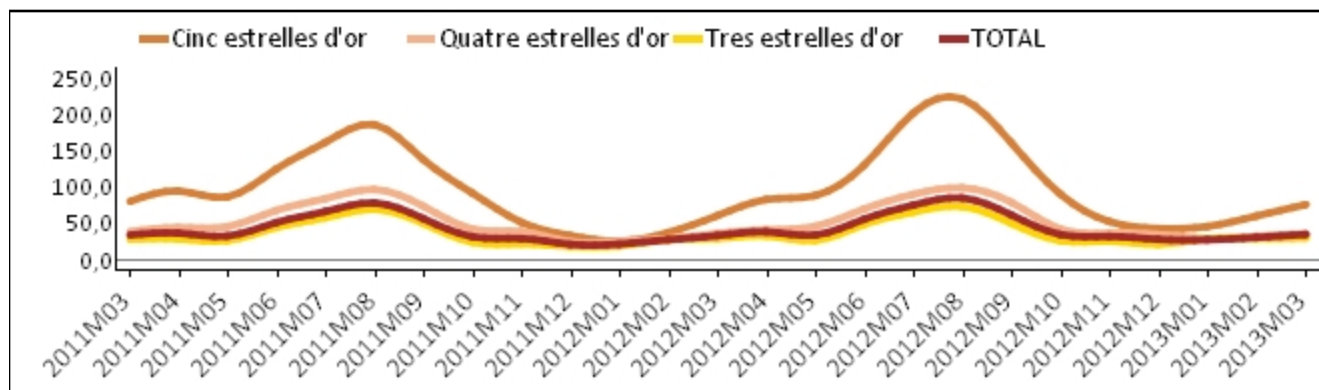
	&mes5 2011		&mes5 2012		&mes5 2013	
	ADR	RevPAR	ADR	RevPAR	ADR	RevPAR
Cinc estrelles d'or	132,1	79,8	144,7	60,5	139,3	75,4
Quatre estrelles d'or	69,0	38,1	63,4	35,7	62,8	35,1
Tres estrelles d'or	42,1	27,4	40,6	28,6	41,8	29,3
TOTAL	56,1	33,3	53,5	32,5	57,6	34,2

Gràfic 5. Evolució de la tarifa mitjana diària (ADR), per categories hoteleres (€)



» L'evolució dels ingressos mitjans diaris per habitació ocupada (ADR), segons la categoria hotelera, mostra una forta estacionalitat.

Gràfic 6. Evolució dels ingressos per habitació disponible (RevPAR), per categories hoteleres (€)

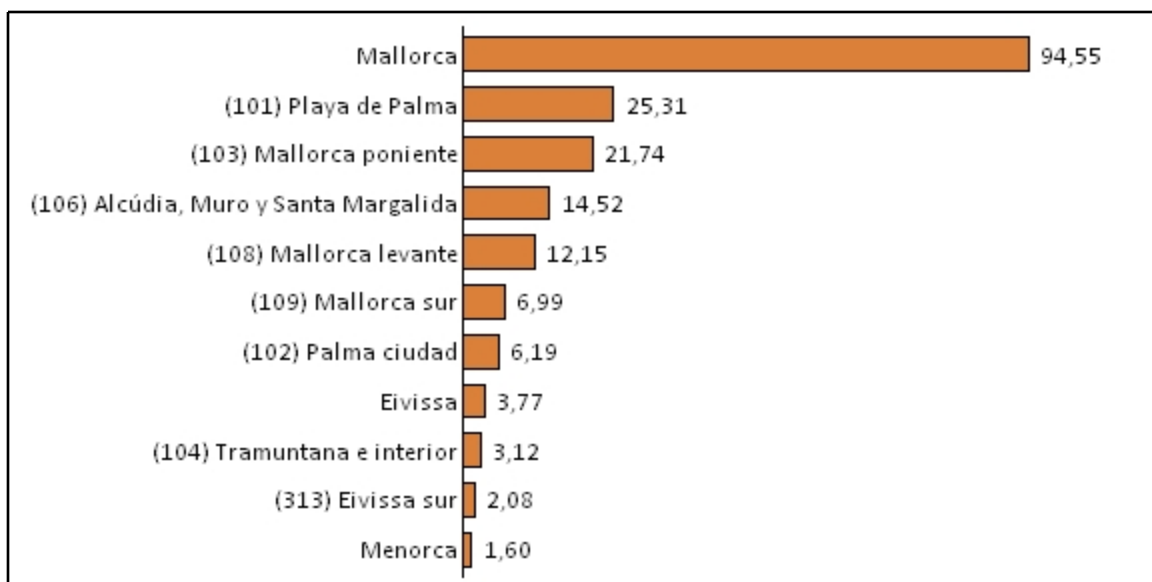


» L'evolució dels ingressos per habitació disponible (RevPAR), mostra també una forta estacionalitat. A la temporada alta s'accentuen les diferències d'ingressos, segons les categories, mentre que a la temporada de baixa ocupació aquests ingressos per habitació disponible s'apropen considerablement.

Taula 4. Demanda hotelera a les Illes Balears, per zones turístiques (març 2013)

Zona turística	Total viatgers entrats	Total pernoctacions	Estada mitjana dels viatgers
Mallorca	247.538	1.391.821	5,62
(101) Playa de Palma	54.377	372.637	6,85
(102) Palma ciudad	39.720	91.175	2,30
(103) Mallorca poniente	51.001	319.967	6,27
(104) Tramuntana e interior	8.476	45.918	5,42
(105) Pollença	.	.	.
(106) Alcúdia, Muro y Santa Margalida	34.672	213.775	6,17
(107) Artà y Capdepera	.	.	.
(108) Mallorca levante	31.029	178.909	5,77
(109) Mallorca sur	16.891	102.905	6,09
Menorca	6.175	23.586	3,82
(210) Menorca poniente	.	.	.
(211) Menorca levante	.	.	.
Eivissa	12.898	55.522	4,30
(312) Eivissa norte	.	.	.
(313) Eivissa sur	9.223	30.578	3,32
Formentera	.	.	.
(414) Formentera	.	.	.

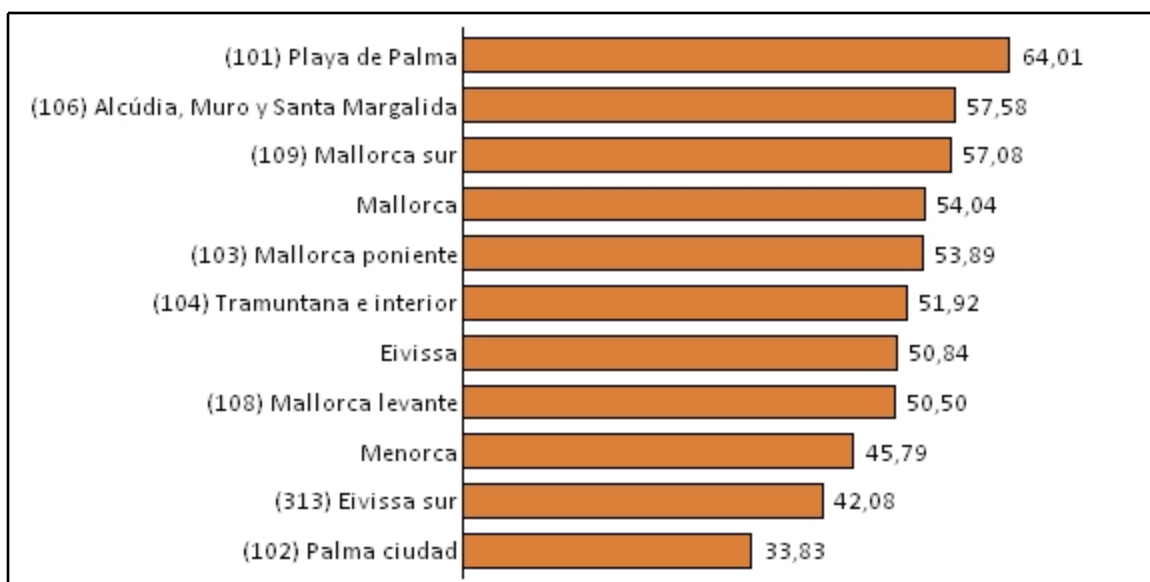
Gràfic 7. Distribució percentual de les pernoctacions a les Illes Balears, per zones turístiques (març 2013)



Taula 5. Oferta hotelera a les Illes Balears, per zones turístiques (març 2013)

Zona turística	Nombre d'establiments oberts	Nombre de places	Grau d'ocupació per places (%)
Mallorca	327	82.306	54,04
(101) Playa de Palma	64	18.674	64,01
(102) Palma ciudad	55	8.678	33,83
(103) Mallorca poniente	60	19.114	53,89
(104) Tramuntana e interior	33	2.847	51,92
(105) Pollença	.	.	.
(106) Alcúdia, Muro y Santa Margalida	31	11.746	57,58
(107) Artà y Capdepera	.	.	.
(108) Mallorca levante	35	11.374	50,50
(109) Mallorca sur	27	5.508	57,08
Menorca	15	1.650	45,79
(210) Menorca poniente	.	.	.
(211) Menorca levante	.	.	.
Eivissa	29	3.519	50,84
(312) Eivissa norte	.	.	.
(313) Eivissa sur	21	2.339	42,08
Formentera	.	.	.
(414) Formentera	.	.	.

Gràfic 8. Grau d'ocupació de l'oferta hotelera a les Illes Balears per zones turístiques (març 2013)



Més informació disponible al web de l'IBESTAT

» [Estadístiques>Economia>Turisme>Ocupació de l'oferta turística> Enquesta d'ocupació hotelera](#)

Informació relacionada

» [Estadístiques>Economia>Turisme>Ocupació de l'oferta turística> Enquesta d'ocupació en apartaments turístics](#)

» [Estadístiques>Economia>Turisme>Ocupació de l'oferta turística> Enquesta d'ocupació en allotjaments de turisme rural](#)

» [Estadístiques>Economia>Turisme>Ocupació de l'oferta turística> Enquesta d'ocupació en campings turístics](#)

» [Estadístiques>Economia>Turisme> Índex de preus hotelers](#)

» [Estadístiques>Economia>Turisme> Índex d'ingressos hotelers](#)

» [Estadístiques>Economia>Turisme> Allotjaments turístics](#)

» [Estadístiques>Població>Estudis demogràfics> Indicador de pressió humana](#)

Informació metodològica

L'enquesta d'ocupació hotelera (EOH), de periodicitat mensual, es realitza a establiments que proporcionen serveis d'allotjament hoteler. Aquesta operació la realitza l'INE a nivell nacional (assegurant la comparabilitat de les dades entre totes les CCAA) i l'Ibestat, a través d'un conveni signat entre ambdós organismes, realitza una explotació de dades específica per a les Illes Balears. Aquesta operació estadística proporciona informació sobre l'oferta relativa als establiments hotelers (nombre d'establiments oberts, places estimades i grau d'ocupació) i, per la banda de la demanda, informació corresponent als viatgers entrats (nombre de viatgers, pernoctacions i estada mitjana). L'enquesta permet, a més a més, conèixer els indicadors de rendibilitat del sector hoteler, aquests són l'ADR (Average Daily Rate) o tarifa mitjana diària, que reflecteix els ingressos mitjans diaris obtinguts per habitació ocupada i el RevPAR (Revenue per Available Room) o ingressos per habitació disponible. Entre ambdós indicadors existeix la relació següent:

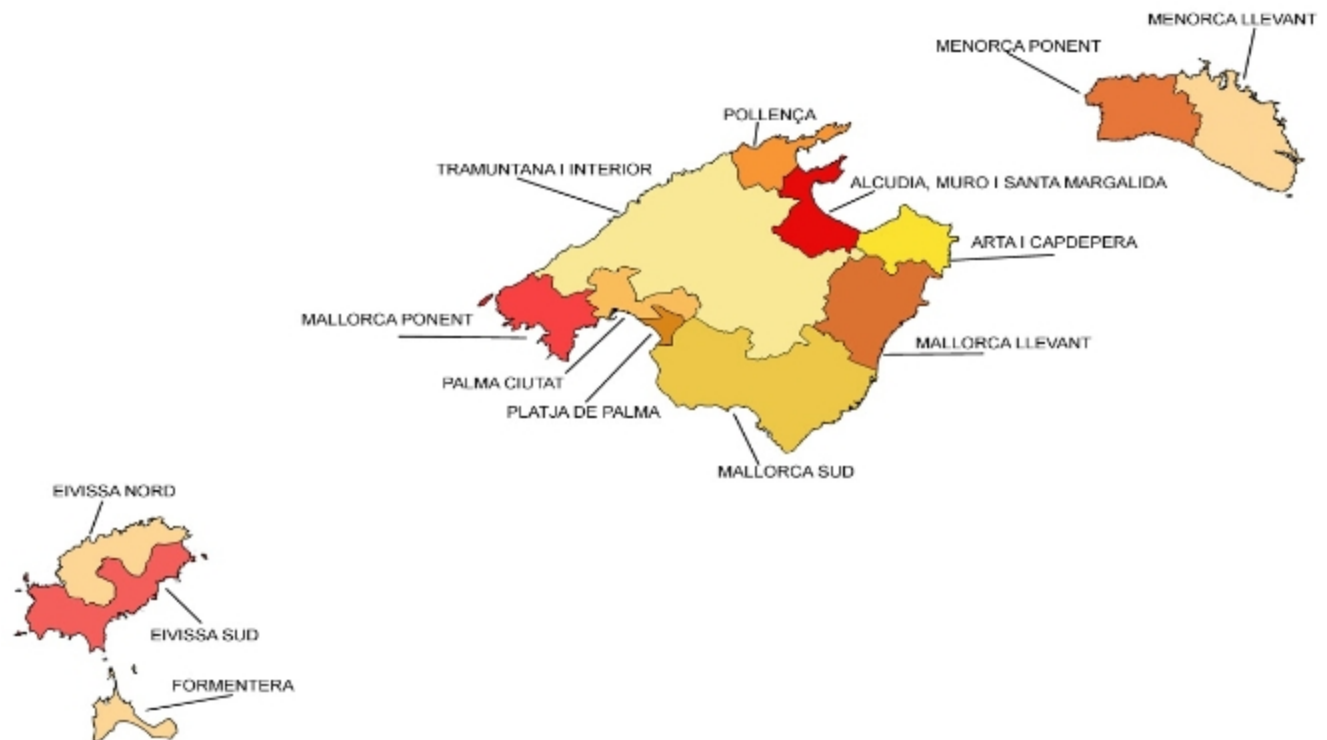
$RevPAR=ADR*Grau\ d'ocupació\ per\ habitacions$

L'explotació específica que du a terme l'Ibestat proporciona mensualment dades per illes i zones turístiques. Les zones turístiques per a les que s'ofereix informació s'han delimitat en col·laboració amb l'Agència de Turisme de les Illes Balears (Atb). Tant per a les illes com per a les zones, es difon informació tant de l'oferta com de la demanda desagregada per la categoria dels establiments i el país de residència dels viatgers entrats.

Contacte

· peticions@ibestat.caib.es

Mapa de zones turístiques (i)



(i) Mallorca

(101) Platja de Palma: Can Pastilla, S'Arenal (Palma i Lluçmajor)

(102) Palma ciutat: Palma ciutat, Cala Major, Sant Agustí, Es Molinar, Ciutat Jardí, Son Sardina, Son Ferriol, St Jordi, Casa Blanca

(103) Mallorca ponent: Calvià (Illetes, Portals, Costa de'n Blanes, Palmanova, Magalluf, Santa Ponça, Costa de la Calma, Peguera, Capdellà), Andratx, Port d'Andratx, Sant Elm, El Camp de Mar

(104) Tramuntana i interior: Estellencs, Escorca, Esporles, Fornalutx, Deià, Banyalbufar, Sóller, Puigpunyent, Campanet, Mancor de la Vall, Selva, Sa Pobla, Búger, Llubí, Sineu, Costitx, Sencelles, Santa Eugènia, Marratxí, Santa Maria del Camí, Alaró, Binissalem, Inca, Consell, Lloseta, Lloret de Vistalegre, Sant Joan, Algaida, Montüiri, Vilafranca, Porreres, Petra, Ariany, Maria de la Salut, Bunyola, Valldemossa

(105) Pollença: Pollença (Port Pollença, Formentor, Cala Sant Vicenç)

(106) Alcúdia, Muro i Santa Margalida: Santa Margalida, Muro, Alcúdia (Can Picafort, Platja de Muro, Badia d'Alcúdia, Alcanada, Mal Pas)

(107) Artà i Capdepera: Capdepera, Artà (Cala Ratjada, Font de sa Cala, Canyamel, Colònia de St Pere)

(108) Mallorca llevant: Manacor, Sant Llorenç, Son Servera (Cala Murada, Cales de Mallorca, Cala Mendia, Portocristo, S'Illot (Manacor i St Llorenç), Sa Coma, Cala Millor, Cala Bona, Costa dels Pins)

(109) Mallorca sur: Felanitx, Santanyi (Cala d'Or, Portopetro, Portocolom, Cala Ferrera), Ses Salines i Campos

Menorca

(210) Menorca ponent: Ciutadella de Menorca, Ferreries, Es Migjorn Gran

(211) Menorca llevant: Es Mercadal, Alaior, Maó, Es Castell, Sant Lluís

Eivissa

(312) Eivissa nord: Sant Antoni de Portmany, Sant Joan de Labritja

(313) Eivissa sud: Sant Josep de la Talaia, Eivissa, Santa Eulària des Riu

Formentera

(414) Formentera