

## Principales resultados

- » La esperanza de vida en las Illes Balears -2011- alcanzo los 81,94 años, ligeramente inferior a la media española, concretamente se distancian más los valores en la esperanza de vida de la mujer. En cualquier caso los resultados obtenidos con este indicador siguen marcando el progresivo envejecimiento de la población balear como sucede en el resto de las autonomías. Las islas, en su conjunto se sitúan en una posición intermedia entre los resultados obtenidos por la autonomía con una esperanza de vida al nacer más baja (Andalucía 80,79) y los obtenidos por las autonomías con un resultado más elevado (Madrid y Navarra, por encima de 83 años).

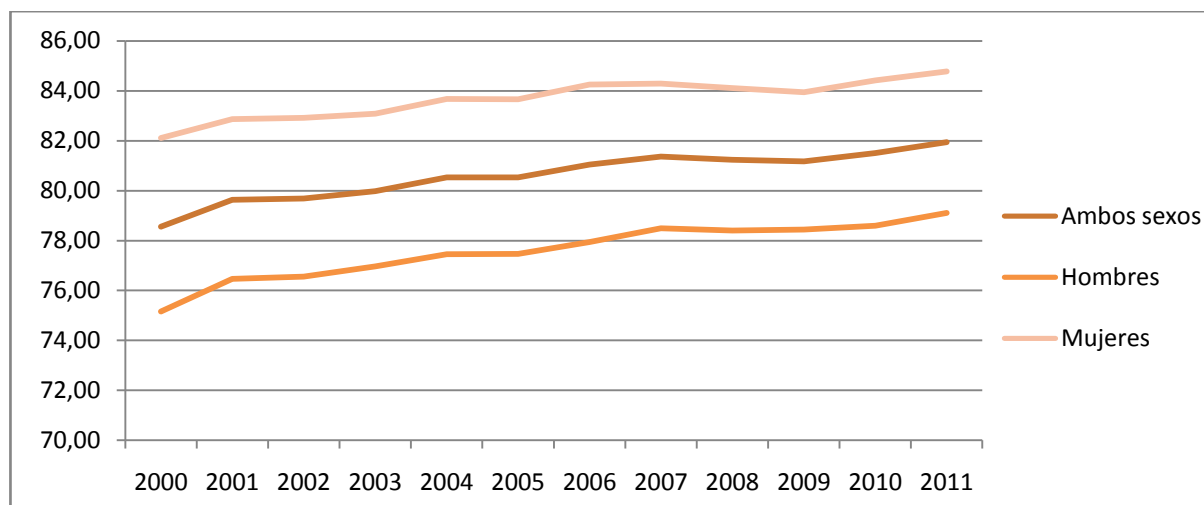
### Esperanza de vida al nacer y a los 65 años en las Illes Balears y en España 2010-2011

	Illes Balears			Espanya		
	2010	2011	Incr.	2010	2011	Incr.
Esperanza de vida al nacer	81,51	81,94	0,43	81,96	82,1	0,14
Esperanza de vida de la mujer al nacer	84,42	84,78	0,36	84,91	84,97	0,06
Esperanza de vida del hombre al nacer	78,6	79,11	0,51	78,94	79,16	0,22
Esperanza de vida a los 65 años	20,12	20,39	0,27	20,44	20,53	0,09
Esperanza de vida de la mujer a los 65 años	21,81	22,24	0,43	22,29	22,37	0,08
Esperanza de vida del hombre a los 65 años	18,22	18,36	0,14	18,33	18,45	0,12

### Evolución de la esperanza de vida al nacer en las Illes Balears: Total, hombres y mujeres (2000-2011)

	Total Illes Balears	Hombres	Mujeres
2011	81,94	79,11	84,78
2010	81,51	78,60	84,42
2009	81,17	78,44	83,94
2008	81,23	78,41	84,12
2007	81,37	78,49	84,30
2006	81,04	77,94	84,26
2005	80,53	77,46	83,66
2004	80,53	77,46	83,68
2003	79,99	76,96	83,08
2002	79,68	76,55	82,92
2001	79,63	76,47	82,86
2000	78,56	75,15	82,11

**Gráfica de la evolución de la esperanza de vida al nacer en las Illes Balears: Total, hombres y mujeres (2000-2011)**

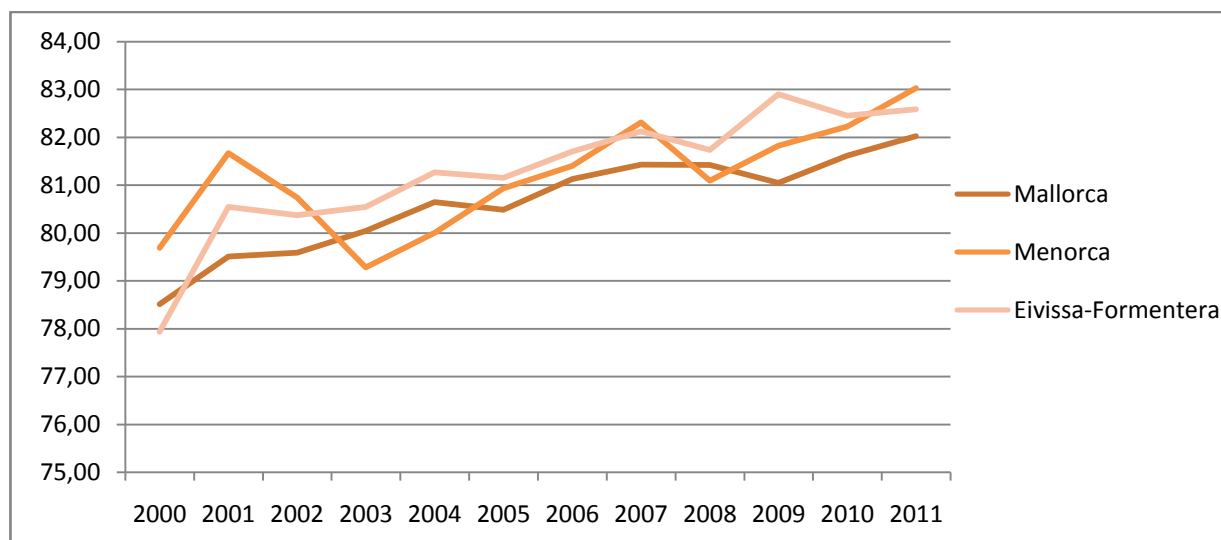


- » Por islas, destacan los valores de las Pitiusas, que los últimos años presentan los valores más altos, aunque sus fluctuaciones, como también sucede en el caso de Menorca, muestran una cierta inestabilidad de los datos, ya que para su cálculo se parte de poblaciones de pequeñas dimensiones.

**Evolución de la esperanza de vida al nacer en las Illes Balears y detalle por islas (2000-2011)**

	Mallorca	Menorca	Eivissa-Formentera
<b>2011</b>	82,02	83,03	82,58
<b>2010</b>	81,61	82,22	82,45
<b>2009</b>	81,04	81,82	82,90
<b>2008</b>	81,42	81,09	81,73
<b>2007</b>	81,43	82,31	82,13
<b>2006</b>	81,12	81,40	81,70
<b>2005</b>	80,48	80,93	81,15
<b>2004</b>	80,64	80,00	81,27
<b>2003</b>	80,04	79,28	80,54
<b>2002</b>	79,59	80,74	80,37
<b>2001</b>	79,50	81,67	80,55
<b>2000</b>	78,51	79,69	77,93

**Gráfica de la evolución de la esperanza de vida al nacer, por islas (2000-2011)**



#### Más información disponible en el web del Ibestat

- » [Estadísticas>Población>Defunciones](#)

#### Información metodológica

Se pretende medir la incidencia de la mortalidad en una población con independencia de la estructura por edades que ésta presente. La esperanza de vida es la media de la cantidad de los años que vive una determinada población. Para su cálculo se han utilizado los datos de la mortalidad de cada uno de los años respectivos y se ha partido de las poblaciones estimadas por el INE, también para poder detallar a escala insular.

#### Contacto

- [peticions@ibestat.caib.es](mailto:peticions@ibestat.caib.es)