

## Principales resultados

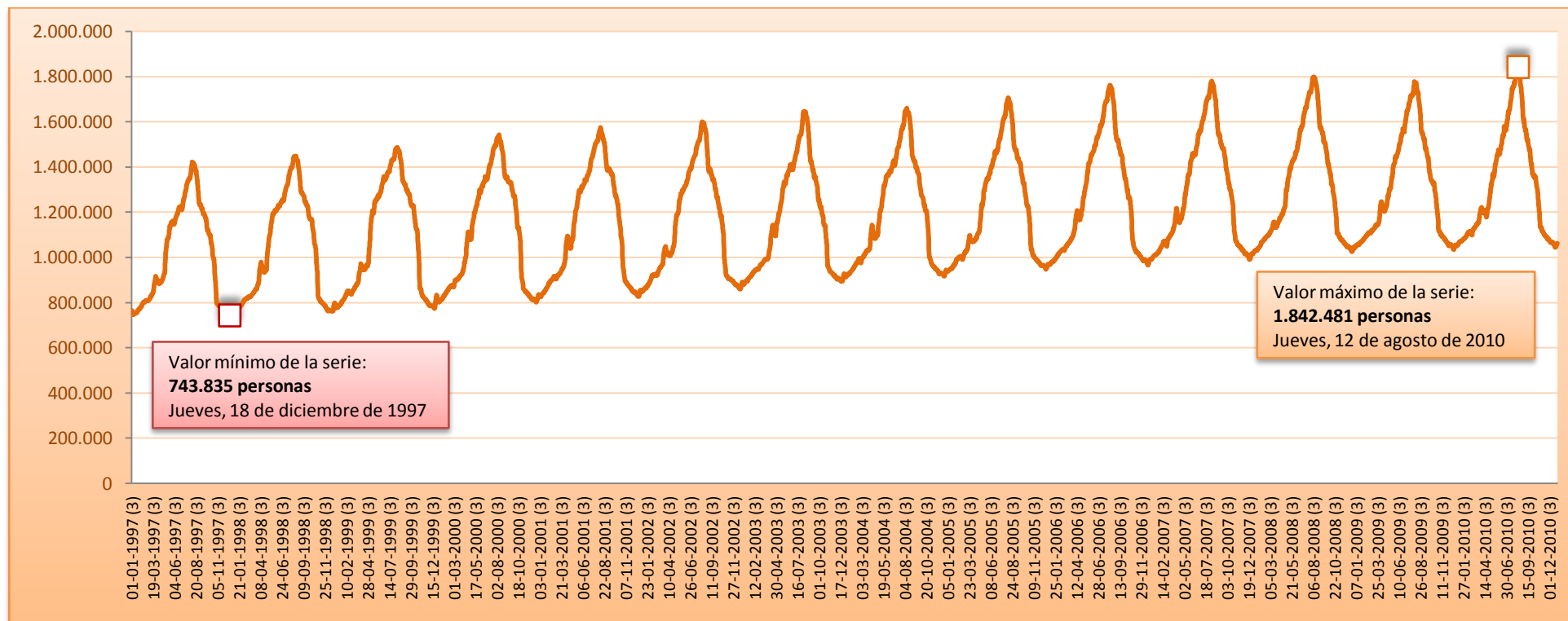
- » La **evolución del indicador de presión humana (IPH)** muestra, durante toda la serie cronológica comprendida entre el 1997 y el 2010, un perfil estacional que año tras año registra los valores máximos de carga demográfica durante el mes de agosto y los valores mínimos entre los meses de diciembre y de enero. También son remarcables los repuntes primaverales correspondientes a las vacaciones de Pascua.
- » El **valor máximo** de toda la serie estudiada se registra el 12 de agosto de 2010 con la presencia de **1.842.481 personas** en todo el archipiélago. El **valor mínimo**, en cambio, se registra el 18 de diciembre de 1997, con **743.835 personas** presentes en las Illes Balears. Todas las islas también registran el valor máximo durante el 2010 —exceptuando Menorca, que lo registra el 2007— y el valor mínimo durante el 1997.
- » El valor anual máximo de la carga demográfica para el conjunto de las Illes Balears ha pasado de 1.423.481 personas el 1997 a 1.842.481 el 2010, lo cual representa un **incremento del 29,4 %**. En relación a los valores mínimos, el aumento ha sido del **40,5 %**, y ha pasado de 743.835 personas el 1997 a 1.044.921 personas el 2010. Diferenciando cada isla, los resultados son los siguientes:
  - **Mallorca:** el valor anual máximo ha aumentado un 29 % (de 1.023.769 personas el 1997 a 1.320.209 el 2010); el valor anual mínimo ha aumentado un 40,6 % (de 592.537 el 1997 a 832.843 el 2010).
  - **Menorca:** el valor anual máximo ha aumentado un 21,1 % (de 169.374 personas el 1997 a 205.130 el 2010; esto no obstante, el valor máximo de la serie menorquina se registra el 2007 con 206.697 personas, lo cual significa un aumento, respecto del 1997, del 22 %); el valor anual mínimo ha aumentado un 31,8 % (de 67.756 el 1997 a 89.284 el 2010).
  - **Eivissa y Formentera:** el valor anual máximo ha aumentado un 37,6 % (de 236.529 personas el 1997 a 325.390 el 2010); por contra, el valor anual mínimo de las Pitiüses ha aumentado un 49,9 % (de 81.675 el 1997 a 122.411 el 2010).
- » Los valores anuales máximos de carga demográfica, en el caso de Mallorca, se registran generalmente el jueves, salvo en algún año en que se registran el miércoles, y siempre durante la primera quincena de agosto. En el caso de Menorca estos valores máximos se distribuyen, casi en la misma proporción, entre lunes, miércoles y viernes y también en la primera quincena de agosto. Finalmente, en Eivissa y Formentera los valores máximos del indicador se registran generalmente durante el

fin de semana, especialmente el viernes o el sábado y no siempre en la primera quincena de agosto, sino que algunas veces es en la segunda.

- » El **ratio entre el valor máximo y el mínimo** anual del año 1997 en las Illes Balears es de 1,91 y el del año 2010 es de 1,76 —es decir, a cada individuo contabilizado el día de menor carga demográfica le corresponden 1,76 individuos el día de más carga. En Mallorca este ratio ha pasado de 1,73 el año 1997 a 1,59 el año 2010. En Menorca, ha pasado de 2,5 a 2,3. Finalmente, en Eivissa y Formentera el ratio ha pasado de 2,9 el año 1997 a 2,7 el 2010.

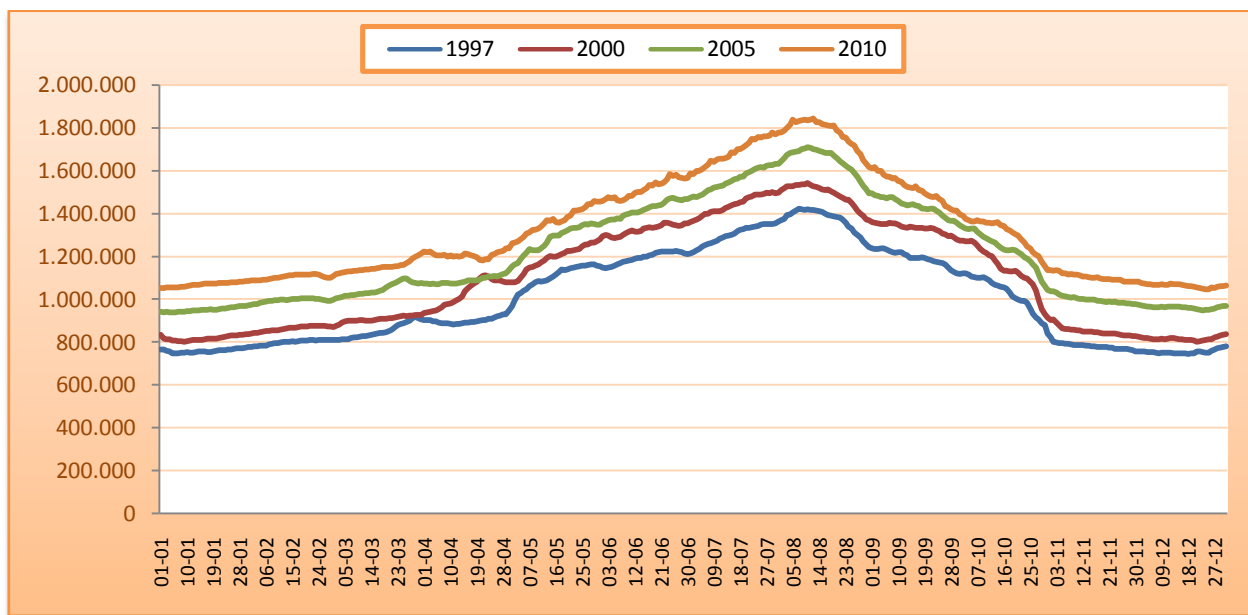
## Indicador de presión humana: selección de gráficos

Gráfico 1. Evolución diaria de la carga demográfica de las Illes Balears: 1997-2010



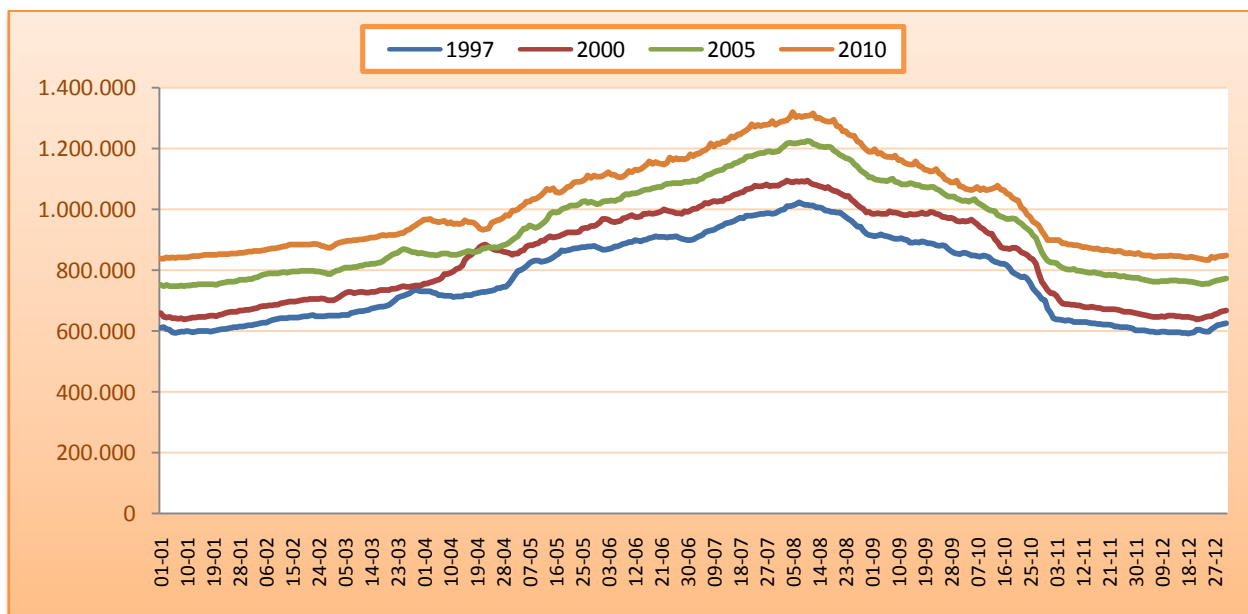
Nota: 2009-2010, datos provisionales.

Gráfico 2. Evolución diaria de la carga demográfica de las Illes Balears: 1997, 2000, 2005 y 2010



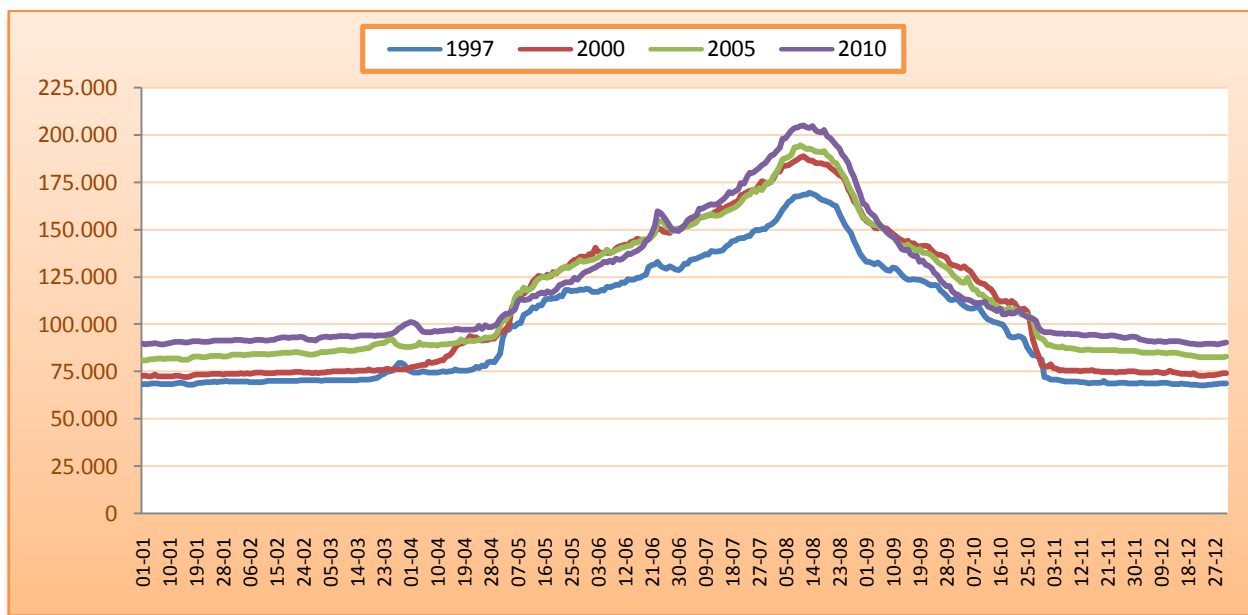
Nota: 2010, datos provisionales.

Gráfico 3. Evolución diaria de la carga demográfica de Mallorca: 1997, 2000, 2005 y 2010



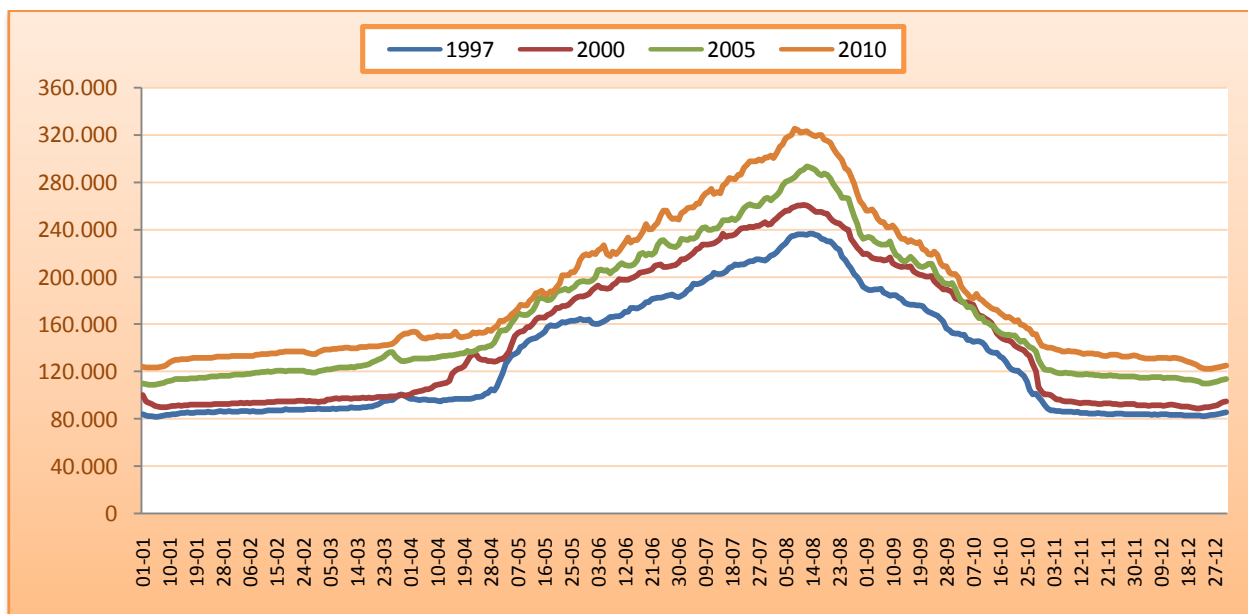
Nota: 2010, datos provisionales.

Gráfico 4. Evolución diaria de la carga demográfica de Menorca: 1997, 2000, 2005 y 2010



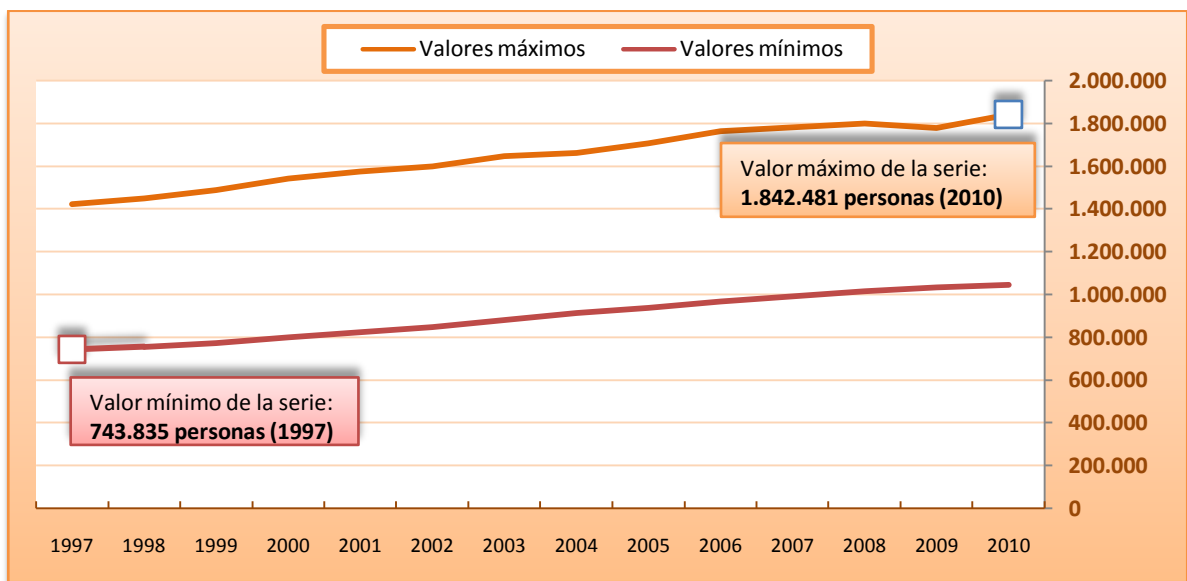
Nota: 2010, datos provisionales.

Gráfico 5. Evolución diaria de la carga demográfica de Eivissa y Formentera: 1997, 2000, 2005 y 2010



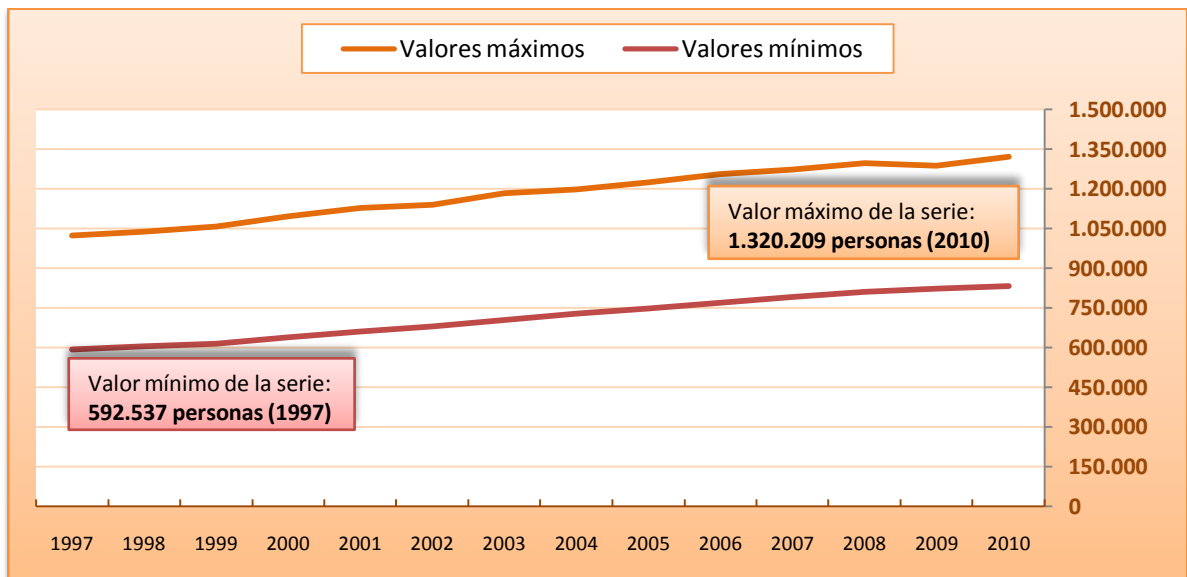
Nota: 2010, datos provisionales.

Gráfico 6. Valores anuales máximos y mínimos del IPH de las Illes Balears: 1997-2010



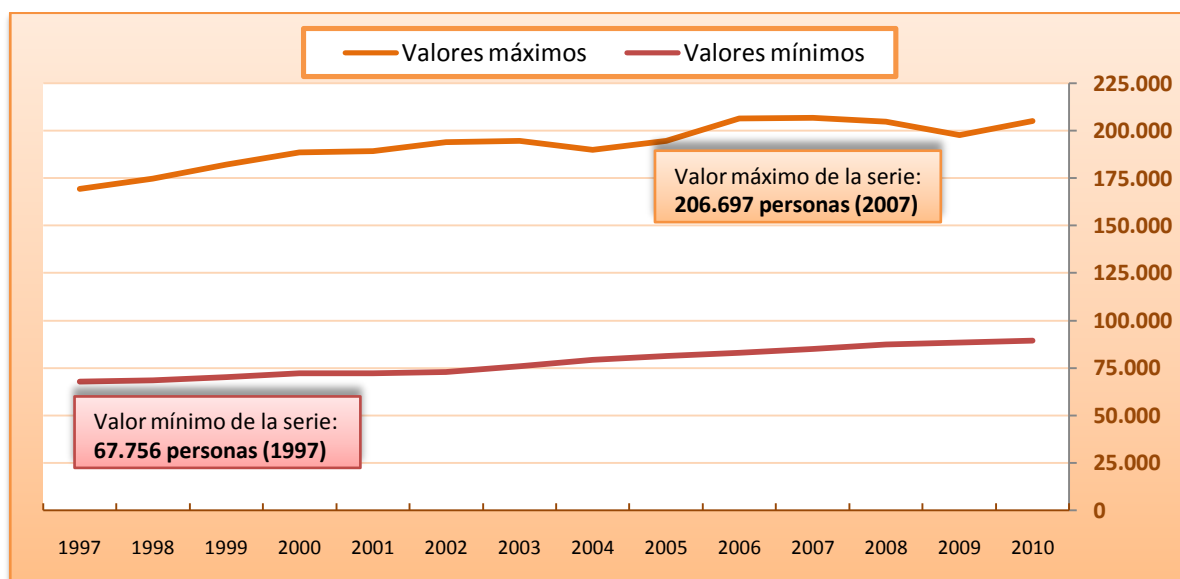
Nota: 2009-2010, datos provisionales.

Gráfico 7. Valores anuales máximos y mínimos del IPH de Mallorca: 1997-2010



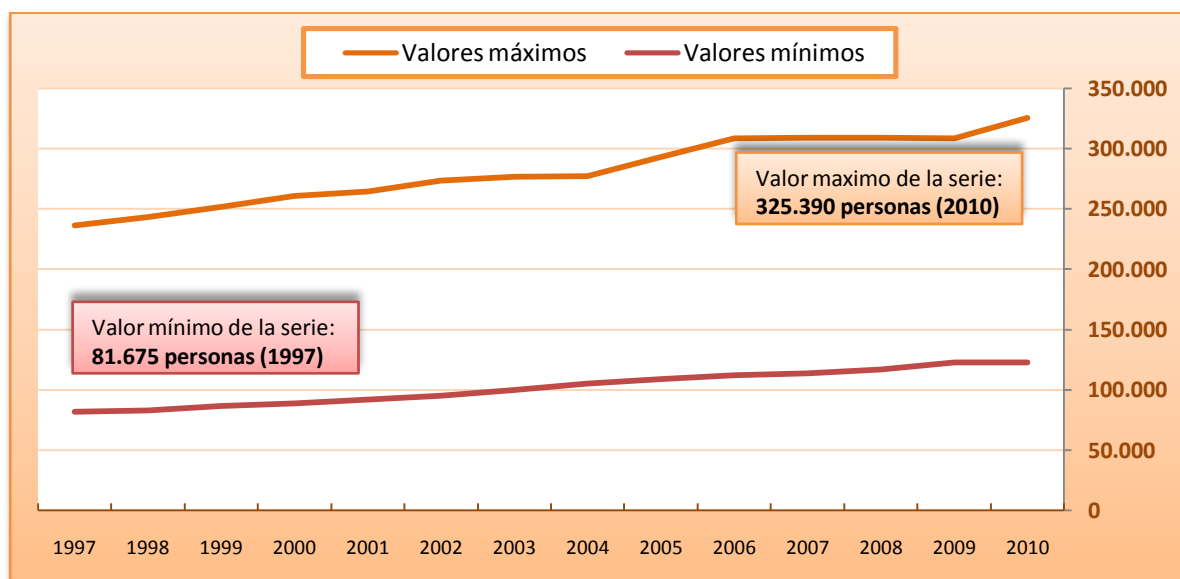
Nota: 2009-2010, datos provisionales.

Gráfico 8. Valores anuales máximos y mínimos del IPH de Menorca: 1997-2010



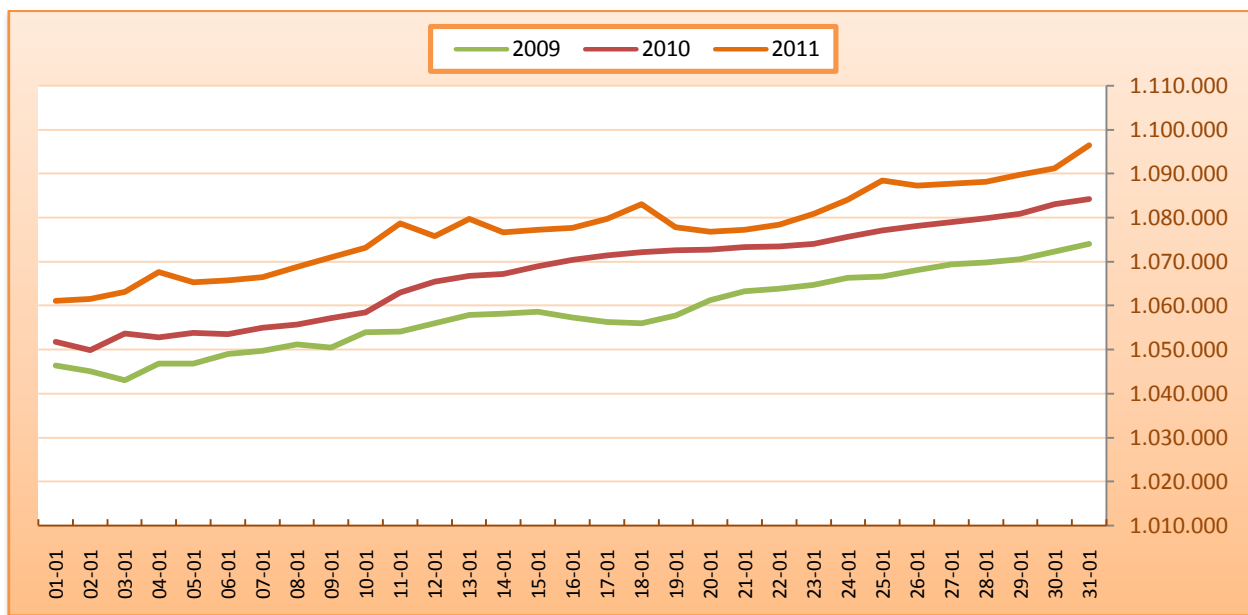
Nota: 2009-2010, datos provisionales.

Gráfico 9. Valores anuales máximos y mínimos del IPH de Eivissa y Formentera: 1997-2010



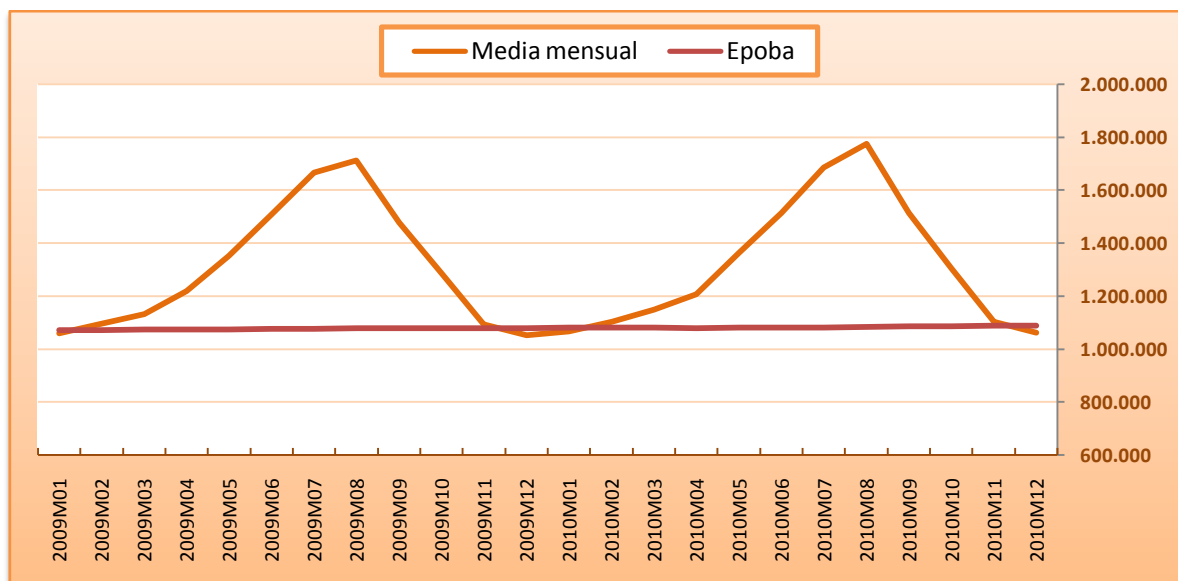
Nota: 2009-2010, datos provisionales.

Gráfico 10. Comparación de la carga demográfica diaria de las Illes Balears del mes de enero: 2009-2011



Nota: 2009-2010, datos provisionales; 2011, datos avanzados.

Gráfico 11. Comparación de las medias mensuales del IPH con la EPOBA: 2009-2010



Nota: 2009-2010, datos provisionales; 2011, datos avanzados.



## Indicador de presión humana: selección de tablas

Tabla 1. Valores anuales máximos y mínimos del IPH de las Illes Balears: 1997-2010

Año	Valor máximo	Fecha del valor máximo	Valor mínimo	Fecha del valor mínimo
2010	1.842.481	12-08-2010 (4)	1.044.921	24-12-2010 (5)
2009	1.780.448	06-08-2009 (4)	1.034.288	24-12-2009 (4)
2008	1.800.263	11-08-2008 (1)	1.014.877	02-01-2008 (3)
2007	1.782.724	09-08-2007 (4)	990.601	01-01-2007 (1)
2006	1.763.875	09-08-2006 (3)	966.711	24-12-2006 (7)
2005	1.708.663	10-08-2005 (3)	938.935	05-01-2005 (3)
2004	1.661.408	11-08-2004 (3)	913.655	06-01-2004 (2)
2003	1.646.803	11-08-2003 (1)	880.757	06-01-2003 (1)
2002	1.601.322	08-08-2002 (4)	847.926	06-01-2002 (7)
2001	1.577.094	09-08-2001 (4)	825.691	07-01-2001 (7)
2000	1.543.160	10-08-2000 (4)	800.597	09-01-2000 (7)
1999	1.489.255	11-08-1999 (3)	772.966	23-12-1999 (4)
1998	1.449.332	10-08-1998 (1)	757.091	05-01-1998 (1)
1997	1.423.380	07-08-1997 (4)	743.835	18-12-1997 (4)

Nota: 2009-2010, datos provisionales.

Tabla 2. Valores anuales máximos y mínimos del IPH de Mallorca: 1997-2010

Año	Valor máximo	Fecha del valor máximo	Valor mínimo	Fecha del valor mínimo
2010	1.320.209	05-08-2010 (4)	832.843	24-12-2010 (5)
2009	1.287.219	06-08-2009 (4)	823.391	24-12-2009 (4)
2008	1.296.975	07-08-2008 (4)	810.639	01-01-2008 (2)
2007	1.272.038	09-08-2007 (4)	790.533	06-01-2007 (6)
2006	1.254.303	09-08-2006 (3)	770.645	24-12-2006 (7)
2005	1.224.906	10-08-2005 (3)	748.069	05-01-2005 (3)
2004	1.196.410	11-08-2004 (3)	729.023	06-01-2004 (2)
2003	1.181.841	07-08-2003 (4)	704.832	06-01-2003 (1)
2002	1.139.574	08-08-2002 (4)	679.601	06-01-2002 (7)
2001	1.127.078	09-08-2001 (4)	659.503	07-01-2001 (7)
2000	1.095.098	10-08-2000 (4)	638.359	09-01-2000 (7)
1999	1.057.613	05-08-1999 (4)	615.105	23-12-1999 (4)
1998	1.037.872	06-08-1998 (4)	605.207	05-01-1998 (1)
1997	1.023.769	07-08-1997 (4)	592.537	18-12-1997 (4)

Nota: 2009-2010, datos provisionales.

Tabla 3. Valores anuales máximos y mínimos de IPH de Menorca: 1997-2010

Año	Valor máximo	Fecha del valor máximo	Valor mínimo	Fecha del valor mínimo
2010	205.130	11-08-2010 (3)	89.284	23-12-2010 (4)
2009	197.570	10-08-2009 (1)	88.228	23-12-2009 (3)
2008	204.689	11-08-2008 (1)	87.175	01-01-2008 (2)
2007	206.697	10-08-2007 (5)	84.786	01-01-2007 (1)
2006	206.287	09-08-2006 (3)	82.920	01-01-2006 (7)
2005	194.427	10-08-2005 (3)	81.058	02-01-2005 (7)
2004	189.786	09-08-2004 (1)	79.326	07-01-2004 (3)
2003	194.425	11-08-2003 (1)	75.833	17-01-2003 (5)
2002	193.970	09-08-2002 (5)	72.756	07-01-2002 (1)
2001	189.114	10-08-2001 (5)	71.998	23-12-2001 (7)
2000	188.665	11-08-2000 (5)	72.283	16-01-2000 (7)
1999	182.149	13-08-1999 (5)	70.104	07-01-1999 (4)
1998	174.770	12-08-1998 (3)	68.376	08-01-1998 (4)
1997	169.374	13-08-1997 (3)	67.756	23-12-1997 (2)

Nota: 2009-2010, datos provisionales.

Tabla 4. Valores anuales máximos i mínima de IPH de Eivissa y Formentera: 1997-2010

Año	Valor máximo	Fecha del valor máxima	Valor mínima	Fecha del valor mínimo
2010	325.390	08-08-2010 (7)	122.411	25-12-2010 (6)
2009	308.432	11-08-2009 (2)	122.295	26-12-2009 (6)
2008	309.219	15-08-2008 (5)	116.580	02-01-2008 (3)
2007	308.948	11-08-2007 (6)	113.347	26-12-2007 (3)
2006	308.344	12-08-2006 (6)	111.694	26-12-2006 (2)
2005	293.349	12-08-2005 (5)	108.870	04-01-2005 (2)
2004	277.207	20-08-2004 (5)	105.109	05-01-2004 (1)
2003	276.802	15-08-2003 (5)	99.755	06-01-2003 (1)
2002	273.487	16-08-2002 (5)	95.128	04-01-2002 (5)
2001	264.415	11-08-2001 (6)	91.467	06-01-2001 (6)
2000	260.893	11-08-2000 (5)	88.744	21-12-2000 (4)
1999	251.895	11-08-1999 (3)	86.192	07-01-1999 (4)
1998	243.161	12-08-1998 (3)	82.933	06-01-1998 (2)
1997	236.529	13-08-1997 (3)	81.675	06-01-1997 (1)

Nota: 2009-2010, datos provisionales.

Tabla 5. Valores mensuales máximos y mínimos del IPH de las Illes Balears: 2009-2010 (datos provisionales)

Año	Mes	Valor máximo	Fecha del valor máximo	Valor mínimo	Fecha del valor mínimo
<b>2011</b>	Enero	1.096.385	31-01-2011 (1)	1.061.095	01-01-2011 (6)
<b>2010</b>	Diciembre	1.081.001	01-12-2010 (3)	1.044.921	24-12-2010 (5)
	Noviembre	1.133.917	01-11-2010 (1)	1.079.622	30-11-2010 (2)
	Octubre	1.394.127	01-10-2010 (5)	1.135.883	31-10-2010 (7)
	Septiembre	1.614.190	02-09-2010 (4)	1.411.561	29-09-2010 (3)
	Agosto	1.842.481	12-08-2010 (4)	1.614.057	31-08-2010 (2)
	Julio	1.775.880	29-07-2010 (4)	1.581.629	02-07-2010 (5)
	Junio	1.581.308	24-06-2010 (4)	1.456.972	07-06-2010 (1)
	Mayo	1.455.661	29-05-2010 (6)	1.260.330	01-05-2010 (6)
	Abril	1.237.413	30-04-2010 (5)	1.178.354	21-04-2010 (3)
	Marzo	1.211.155	31-03-2010 (3)	1.108.227	01-03-2010 (1)
	Febrero	1.115.766	23-02-2010 (2)	1.085.686	01-02-2010 (1)
	Enero	1.084.144	31-01-2010 (7)	1.049.924	02-01-2010 (6)
<b>2009</b>	Diciembre	1.067.954	01-12-2009 (2)	1.034.288	24-12-2009 (4)
	Noviembre	1.116.850	02-11-2009 (1)	1.067.812	29-11-2009 (7)
	Octubre	1.373.403	01-10-2009 (4)	1.128.289	31-10-2009 (6)
	Septiembre	1.558.764	03-09-2009 (4)	1.374.324	30-09-2009 (3)
	Agosto	1.780.448	06-08-2009 (4)	1.555.946	31-08-2009 (1)
	Julio	1.727.532	30-07-2009 (4)	1.564.799	01-07-2009 (3)
	Junio	1.572.165	25-06-2009 (4)	1.443.642	03-06-2009 (3)
	Mayo	1.449.045	31-05-2009 (7)	1.260.837	01-05-2009 (5)
	Abril	1.247.604	09-04-2009 (4)	1.163.898	01-04-2009 (3)
	Marzo	1.158.065	31-03-2009 (2)	1.107.045	01-03-2009 (7)
	Febrero	1.111.185	24-02-2009 (2)	1.076.319	01-02-2009 (7)
	Enero	1.073.997	31-01-2009 (6)	1.043.114	03-01-2009 (6)

Nota: 1. Datos avanzados.

Tabla 6. Valores mensuales máximos y mínimos del IPH de Mallorca: 2009-2010 (datos provisionales)

Año	Mes	Valor máximo	Fecha del valor máximo	Valor mínimo	Fecha del valor mínimo
<b>2010</b>	Diciembre	855.005	01-12-2010 (3)	832.843	24-12-2010 (5)
	Noviembre	898.743	04-11-2010 (4)	852.743	30-11-2010 (2)
	Octubre	1.077.581	14-10-2010 (4)	898.578	31-10-2010 (7)
	Septiembre	1.198.524	02-09-2010 (4)	1.087.524	29-09-2010 (3)
	Agosto	1.320.209	05-08-2010 (4)	1.189.192	31-08-2010 (2)
	Julio	1.290.023	29-07-2010 (4)	1.173.607	02-07-2010 (5)
	Junio	1.169.873	24-06-2010 (4)	1.105.671	07-06-2010 (1)
	Mayo	1.111.275	27-05-2010 (4)	994.675	01-05-2010 (6)
	Abril	980.029	29-04-2010 (4)	931.069	21-04-2010 (3)
	Marzo	958.433	31-03-2010 (3)	879.678	01-03-2010 (1)
	Febrero	885.273	23-02-2010 (2)	860.707	01-02-2010 (1)
	Enero	859.610	31-01-2010 (7)	836.893	02-01-2010 (6)
<b>2009</b>	Diciembre	844.114	01-12-2009 (2)	823.391	24-12-2009 (4)
	Noviembre	884.877	05-11-2009 (4)	844.055	29-11-2009 (7)
	Octubre	1.066.758	01-10-2009 (4)	892.264	31-10-2009 (6)
	Septiembre	1.157.294	03-09-2009 (4)	1.062.283	29-09-2009 (2)
	Agosto	1.287.219	06-08-2009 (4)	1.149.490	31-08-2009 (1)
	Julio	1.269.062	30-07-2009 (4)	1.174.791	01-07-2009 (3)
	Junio	1.174.859	25-06-2009 (4)	1.105.445	02-06-2009 (2)
	Mayo	1.107.280	31-05-2009 (7)	993.130	01-05-2009 (5)
	Abril	990.611	09-04-2009 (4)	925.963	01-04-2009 (3)
	Marzo	921.097	31-03-2009 (2)	879.402	01-03-2009 (7)
	Febrero	882.636	23-02-2009 (1)	853.700	01-02-2009 (7)
	Enero	851.773	31-01-2009 (6)	831.220	03-01-2009 (6)

Tabla 7. Valores mensuales máximos y mínimos del IPH de Menorca: 2009-2010 (datos provisionales)

Año	Mes	Valor máximo	Fecha del valor máximo	Valor mínimo	Fecha del valor mínimo
<b>2010</b>	Diciembre	92.843	01-12-2010 (3)	89.284	23-12-2010 (4)
	Noviembre	95.621	01-11-2010 (1)	92.683	27-11-2010 (6)
	Octubre	115.979	01-10-2010 (5)	95.842	31-10-2010 (7)
	Septiembre	162.798	01-09-2010 (3)	117.456	30-09-2010 (4)
	Agosto	205.130	11-08-2010 (3)	163.859	31-08-2010 (2)
	Julio	189.080	31-07-2010 (6)	150.959	01-07-2010 (4)
	Junio	159.867	23-06-2010 (3)	129.120	01-06-2010 (2)
	Mayo	128.175	31-05-2010 (1)	102.680	01-05-2010 (6)
	Abril	100.973	01-04-2010 (4)	95.656	08-04-2010 (4)
	Marzo	100.323	31-03-2010 (3)	92.177	01-03-2010 (1)
	Febrero	93.289	23-02-2010 (2)	91.081	06-02-2010 (6)
	Enero	91.454	27-01-2010 (3)	89.365	07-01-2010 (4)
<b>2009</b>	Diciembre	91.347	01-12-2009 (2)	88.228	23-12-2009 (3)
	Noviembre	95.118	02-11-2009 (1)	91.549	29-11-2009 (7)
	Octubre	114.463	01-10-2009 (4)	95.472	31-10-2009 (6)
	Septiembre	156.425	01-09-2009 (2)	116.673	30-09-2009 (3)
	Agosto	197.570	10-08-2009 (1)	157.247	31-08-2009 (1)
	Julio	178.486	31-07-2009 (5)	146.856	01-07-2009 (3)
	Junio	154.217	23-06-2009 (2)	127.092	02-06-2009 (2)
	Mayo	128.495	31-05-2009 (7)	106.732	01-05-2009 (5)
	Abril	103.872	06-04-2009 (1)	95.602	01-04-2009 (3)
	Marzo	95.328	31-03-2009 (2)	92.356	01-03-2009 (7)
	Febrero	92.668	25-02-2009 (3)	90.777	01-02-2009 (7)
	Enero	90.757	28-01-2009 (3)	88.870	09-01-2009 (5)

Tabla 8. Valores mensuales máximos y mínimos del IPH de Eivissa y Formentera: 2009-2010 (datos provisionales)

Año	Mes	Valor máximo	Fecha del valor máximo	Valor mínimo	Fecha del valor mínimo
<b>2010</b>	Diciembre	133.153	01-12-2010 (3)	122.411	25-12-2010 (6)
	Noviembre	140.364	01-11-2010 (1)	132.763	27-11-2010 (6)
	Octubre	202.398	01-10-2010 (5)	141.463	31-10-2010 (7)
	Septiembre	256.982	03-09-2010 (5)	202.264	30-09-2010 (4)
	Agosto	325.390	08-08-2010 (7)	261.006	31-08-2010 (2)
	Julio	302.492	31-07-2010 (6)	253.938	01-07-2010 (4)
	Junio	256.042	25-06-2010 (5)	217.675	07-06-2010 (1)
	Mayo	219.097	30-05-2010 (7)	162.585	02-05-2010 (7)
	Abril	158.248	30-04-2010 (5)	147.953	06-04-2010 (2)
	Marzo	152.399	31-03-2010 (3)	136.372	01-03-2010 (1)
	Febrero	137.204	23-02-2010 (2)	133.152	05-02-2010 (5)
	Enero	133.089	31-01-2010 (7)	123.452	04-01-2010 (1)
<b>2009</b>	Diciembre	132.493	01-12-2009 (2)	122.295	26-12-2009 (6)
	Noviembre	139.513	01-11-2009 (7)	132.208	29-11-2009 (7)
	Octubre	192.182	01-10-2009 (4)	140.553	31-10-2009 (6)
	Septiembre	249.731	01-09-2009 (2)	193.785	30-09-2009 (3)
	Agosto	308.432	11-08-2009 (2)	249.209	31-08-2009 (1)
	Julio	283.824	25-07-2009 (6)	243.152	01-07-2009 (3)
	Junio	247.383	27-06-2009 (6)	209.836	03-06-2009 (3)
	Mayo	215.530	30-05-2009 (6)	160.975	01-05-2009 (5)
	Abril	155.396	30-04-2009 (4)	142.333	01-04-2009 (3)
	Marzo	141.640	31-03-2009 (2)	135.287	01-03-2009 (7)
	Febrero	136.152	25-02-2009 (3)	131.842	01-02-2009 (7)
	Enero	131.512	31-01-2009 (6)	122.736	03-01-2009 (6)

Tabla 9. **Medias mensuales del indicador de presión humana** (datos provisionales)

Año	Mes	Illes Balears	Mallorca	Menorca	Eivissa
<b>2010</b>	Diciembre	1.062.365	843.630	90.430	128.304
	Noviembre	1.102.898	873.048	94.243	135.608
	Octubre	1.305.105	1.027.315	107.469	170.321
	Septiembre	1.514.425	1.144.145	138.898	231.382
	Agosto	1.775.893	1.275.119	194.251	306.523
	Julio	1.686.801	1.238.143	169.046	279.612
	Junio	1.515.003	1.138.748	141.517	234.739
	Mayo	1.364.471	1.059.609	116.427	188.435
	Abril	1.206.225	957.050	97.594	151.581
	Marzo	1.148.160	911.807	94.473	141.880
	Febrero	1.102.874	875.659	91.992	135.223
	Enero	1.067.428	847.758	90.481	129.189
<b>2009</b>	Diciembre	1.051.836	834.518	89.529	127.789
	Noviembre	1.092.070	863.843	93.040	135.187
	Octubre	1.286.774	1.013.714	106.260	166.799
	Septiembre	1.479.089	1.117.484	136.074	225.531
	Agosto	1.712.496	1.234.572	185.748	292.175
	Julio	1.666.637	1.234.940	164.298	267.399
	Junio	1.509.725	1.141.912	139.245	228.568
	Mayo	1.351.013	1.048.310	117.599	185.104
	Abril	1.218.173	969.280	99.420	149.473
	Marzo	1.132.333	900.108	93.527	138.698
	Febrero	1.095.910	870.090	91.854	133.967
	Enero	1.058.238	840.084	89.832	128.322

Tabla 10. Comparación de las medias mensuales del IPH con las estimaciones de la población actual (EPOBA)

Año	Mes	Medias mensual	EPOBA
2010	Diciembre	1.062.365	1.087.851
	Noviembre	1.102.898	1.087.094
	Octubre	1.305.105	1.085.784
	Septiembre	1.514.425	1.084.808
	Agosto	1.775.893	1.084.007
	Julio	1.686.801	1.080.075
	Junio	1.515.003	1.079.875
	Mayo	1.364.471	1.079.679
	Abril	1.206.225	1.078.874
	Marzo	1.148.160	1.078.959
	Febrero	1.102.874	1.079.001
	Enero	1.067.428	1.079.089
2009	Diciembre	1.051.836	1.078.646
	Noviembre	1.092.070	1.077.909
	Octubre	1.286.774	1.078.821
	Septiembre	1.479.089	1.077.720
	Agosto	1.712.496	1.076.895
	Julio	1.666.637	1.074.949
	Junio	1.509.725	1.074.287
	Mayo	1.351.013	1.073.603
	Abril	1.218.173	1.072.934
	Marzo	1.132.333	1.072.041
	Febrero	1.095.910	1.071.021
	Enero	1.058.238	1.070.066

Nota: 2009-2010, datos provisionales. Datos de la EPOBA: INE.

## Información complementaria

### Más información disponible a la web del Ibestat

- » [Indicador de presión humana](#)

### Información relacionada

- » [Padrón \(cifras oficiales de población\)](#)
- » [Movimiento migratorio](#)
- » [Resumen de componentes demográficos](#)

### Información metodológica

El indicador de presión humana (IPH) pretende complementar la información que se desprende de las cifras oficiales de población. En este sentido, diferenciándose de los resultados derivados tanto de los censos demográficos como del padrón municipal o las estimaciones de población actual (EPOBA), publicadas por el Instituto Nacional de Estadística —operaciones que se centran tan solo en la población residente—, el IPH estima la carga demográfica real que soporta un territorio en



un período determinado. Además, atendiendo las fuentes estadísticas en las cuales se basa el cálculo del IPH, la desagregación temporal de este indicador es diaria.

En términos generales, el IPH desarrollado por el Instituto de Estadística de las Illes Balears (Ibestat) se construye mediante la suma de las estimaciones diarias de población residente y de población estacional. Los datos de estas estimaciones diarias provienen, por una parte, de las estimaciones de la población actual (EPOBA) y, de otra, de los flujos de pasajeros que entran y salen de los diferentes puertos y aeropuertos de las Illes Balears.

A la vez, los resultados del IPH publicados por el Ibestat se diferencian en función de la naturaleza de los datos utilizados (estimaciones, proyecciones, etc.) y de las modificaciones y las correcciones introducidas para calcularlos, y se distinguen, en este sentido, entre IPH avanzado, IPH provisional e IPH definitivo.

Para el año 2011 se utilizan datos *no definitivos* tanto de la población residente como de la estacional y se publica el IPH avanzado tan solo en el ámbito autonómico y no para cada una de las islas. Una vez que se hayan obtenido los datos *definitivos* de población estacional, se publicará el IPH por islas bajo la consideración de IPH provisional. Finalmente, una vez obtenidos los datos definitivos de población residente, se introducirán, si procede, las modificaciones pertinentes en las series para obtener así el IPH definitivo.

#### Evolución del tipo de dato del IPH del año 2011 (avanzado, provisional y definitivo)

Periodo de difusión	Población residente a 1 de enero de 2012	Población residente a 1 de enero de 2011	Población estacional de 2011	Tipo de dato del IPH de 2011
Año en curso 2011	Proyección de población a corto plazo	EPOBA	Provisional	Avanzada
1r trimestre de 2012	Estimación EPOBA por islas	Estimación EPOBA por islas	Definitiva	Provisional
2n trimestre de 2013	EPOBA por islas	EPOBA por islas	Definitiva	Definitiva