

## Principales resultados

- » A lo largo del año 2011 se han producido un total de 7.668 defunciones en las Illes Balears. De este total 4.027 corresponden a hombres y 3.641 a mujeres. El crecimiento vegetativo ha experimentado un descenso importante respecto al 2010 por el descenso experimentado en la natalidad 2011.

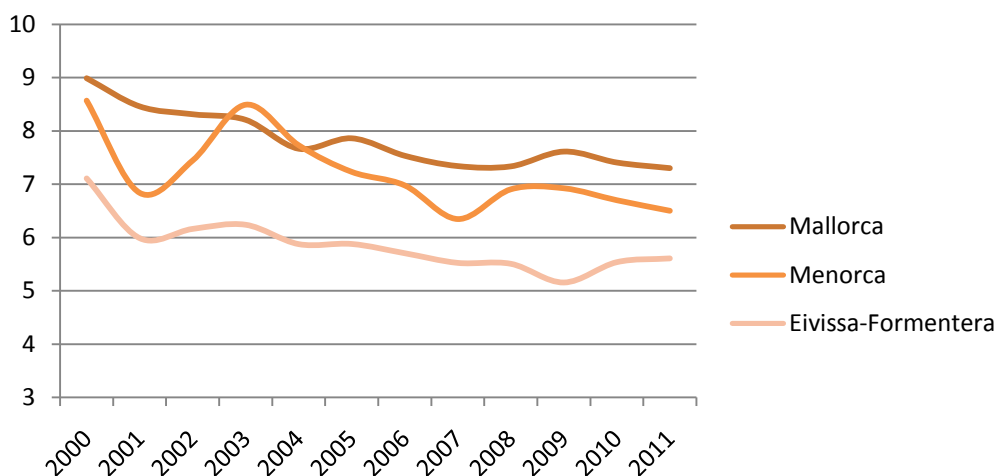
### Defunciones totales en las Illes Balears y en España 2011

	Defunciones 2011	
	Illes Balears	España
Total defunciones de residentes	7.668	387.911
Total defunciones hombres	4.027	198.854
Total defunciones mujeres	3.641	188.057
Total defunciones registradas	7.872	387.911

### Evolución de las defunciones de los residentes en las Illes Balears y detalle por islas (2000-2011)

	ILLES BALEARS	Mallorca	Menorca	Eivissa	Formentera
<b>2011</b>	7.668	6.296	599	722	51
<b>2010</b>	7.683	6.327	612	701	43
<b>2009</b>	7.794	6.477	634	644	39
<b>2008</b>	7.488	6.149	626	665	48
<b>2007</b>	7.233	5.976	565	647	45
<b>2006</b>	7.250	5.958	607	646	39
<b>2005</b>	7.356	6.062	613	643	38
<b>2004</b>	7.049	5.764	633	617	35
<b>2003</b>	7.356	6.022	670	615	49
<b>2002</b>	7.111	5.921	566	590	34
<b>2001</b>	6.927	5.831	515	536	45
<b>2000</b>	7.309	6.008	641	617	43

### Evolución de la tasa bruta de mortalidad en las diferentes islas (2000-2011)



### Evolución del crecimiento vegetativo, por islas 2005-2011

		ILLES BALEARS	Mallorca	Menorca	Eivissa- Formentera
2011	Nacimientos	11.265	8.978	873	1.414
	Defunciones	7.668	6.296	599	773
	<b>Balance</b>	<b>3.597</b>	<b>2.682</b>	<b>274</b>	<b>641</b>
2010	Nacimientos	11.967	9.629	945	1.393
	Defunciones	7.683	6.327	612	744
	<b>Balance</b>	<b>4.284</b>	<b>3.302</b>	<b>333</b>	<b>649</b>
2009	Nacimientos	12.044	9.670	935	1.439
	Defunciones	7.794	6.477	634	683
	<b>Balance</b>	<b>4.250</b>	<b>3.193</b>	<b>301</b>	<b>756</b>
2008	Nacimientos	12.713	10.180	1.046	1.487
	Defunciones	7.488	6.149	626	713
	<b>Balance</b>	<b>5.225</b>	<b>4.031</b>	<b>420</b>	<b>774</b>
2007	Nacimientos	11.918	9.357	1030	1.531
	Defunciones	7.233	5.976	565	692
	<b>Balance</b>	<b>4.685</b>	<b>3.381</b>	<b>465</b>	<b>839</b>
2006	Nacimientos	11.675	9.327	949	1.399
	Defunciones	7.250	5.958	607	685
	<b>Balance</b>	<b>4.425</b>	<b>3.369</b>	<b>342</b>	<b>714</b>
2005	Nacimientos	10.926	8.587	1.010	1.329
	Defunciones	7.356	6.062	613	681
	<b>Balance</b>	<b>3.570</b>	<b>2.525</b>	<b>397</b>	<b>648</b>

## Defunciones por islas y municipios, 2011

TOTAL MALLORCA 6.296			
Alaró	51	Manacor	299
Alcúdia	86	Mancor de la Vall	10
Algaida	60	Maria de la Salut	36
Andratx	80	Marratxí	155
Ariany	14	Montuïri	63
Artà	73	Muro	80
Banyalbufar	2	Palma	2918
Binissalem	54	Petra	35
Búger	12	Pollença	121
Bunyola	40	Porreres	61
Calvià	253	Pobla (Sa)	125
Campanet	33	Puigpunyent	12
Campos	73	Sencelles	40
Capdepera	73	Sant Joan	33
Consell	27	Sant Llorenç des Cardassar	59
Costitx	7	Santa Eugènia	10
Deià	5	Santa Margalida	87
Esporles	41	Santa Maria del Camí	57
Estellencs	7	Santanyí	104
Felanitx	172	Selva	35
Fornalutx	5	Salines (Ses)	39
Inca	211	Sineu	41
Lloret de Vistalegre	5	Sóller	108
Lloseta	48	Son Servera	58
Llubí	29	Valldemossa	9
Llucmajor	215	Vilafranca de Bonany	25

TOTAL MENORCA 599	
Alaior	56
Ciutadella de Menorca	197
Ferreries	24
Maó	223
Mercadal (Es)	19
Sant Lluís	38
Castell (Es)	35
Migjorn Gran (Es)	7

EIVISSA 722	
Eivissa	281
Sant Antoni de Portmany	127
Sant Josep de sa Talaia	97
Sant Joan de Labritja	39
Santa Eulàlia del Riu	178

FORMENTERA 51	
---------------	--

- » Las enfermedades relacionadas con el sistema circulatorio, los tumores y las enfermedades relacionadas con el sistema respiratorio son las causas de muerte más frecuentes en la comunidad autónoma desde hace más de una década. Con una tendencia clara al aumento en el caso de los tumores, los cánceres con una mayor frecuencia en la mortalidad son el de pulmón, colon, mama, vejiga, próstata e hígado.

#### Evolución de las tres principales causas de defunción por grupo de enfermedad en las Illes Balears (%)

	II. Tumores	IX. Enfermedades del sistema circulatorio	X. Enfermedades del sistema respiratorio
2011	27,11	30,43	9,74
2010	27,71	31,9	8,16
2009	27	32,88	8,76
2008	27,12	32,61	9,29
2007	27,86	32,49	10,04
2006	27,77	34,06	8,4
2005	26,21	33,59	10,59
2004	27,04	34,18	9,08
2003	25,67	35,56	10,13
2002	26,11	35,62	10,38
2001	26,68	34,24	9,92
2000	24,67	35,78	10,78

- » Si se diferencian los fallecimientos por grupo de edad, las causas de defunción más frecuentes se diversifican. En los menores de 16 años que presentan una baja tasa de mortalidad, el grupo de enfermedad con mayor incidencia está en las afecciones perinatales ya que la mayoría de las defunciones de este grupo se concentran en los niños con menos de un año. En el grupo de edad de 16 a 24 años, seis de cada diez fallecimientos se deben a muertes relacionadas con el grupo de causas externas (fundamentalmente accidentes de tráfico o intoxicaciones por droga).
- » Entre 25 y 44 años las causas de defunción se centran en el grupo de causas externas (36%) y en los tumores (28%). En el resto de edades la mayor frecuencia se agrupa en torno a los tumores y al sistema circulatorio pero con distinta incidencia. El 50% de los fallecimientos ocurridos entre 45 y 64 años en la comunidad autónoma se deben a tumores malignos, mientras que entre las defunciones de personas con 65 o más años, el 33% son causadas por enfermedades relacionadas con el sistema circulatorio y el 23% con tumores.

## Principales grupos de enfermedades por grupo de edad y por islas, 2011 (número de defunciones)

	ILLES BALEARS	Mallorca	Menorca	Eivissa-Formentera
Menos de 16 años: II Tumores	6	5	0	1
Menos de 16 años: XVI Afecciones perinatales	24	22	2	0
Menos de 16 años: XVII Malformación congénita y anomalía cromosómica	9	7	1	1
Menos de 16 años: XVIII Síntomas no clasificados en otro sitio	6	3	1	2
16 - 24 años: XX Causas externas de mortalidad	15	10	2	3
25 - 44 años: II Tumores	70	57	5	8
25 - 44 años: IX Enfermedades del sistema circulatorio	29	25	1	3
25 - 44 años: XX Causas externas de mortalidad	90	68	4	18
45 - 64 años: II Tumores	548	463	34	51
45 - 64 años: IX Enfermedades del sistema circulatorio	188	149	20	19
45 - 64 años: XI Enfermedades del sistema digestivo	100	80	2	18
65 o más años: II Tumores	1.454	1.196	111	147
65 o más años: IX Enfermedades del sistema circulatorio	2.111	1.739	171	201
65 o más años: X Enfermedades del sistema respiratorio	670	579	41	50

### Más información disponible en el web de Ibestat

» [Estadísticas>Población>Defunciones](#)

### Información relacionada

» [Estadísticas>Población>Nacimientos](#)

### Contacto

- [peticions@ibestat.caib.es](mailto:peticions@ibestat.caib.es)