

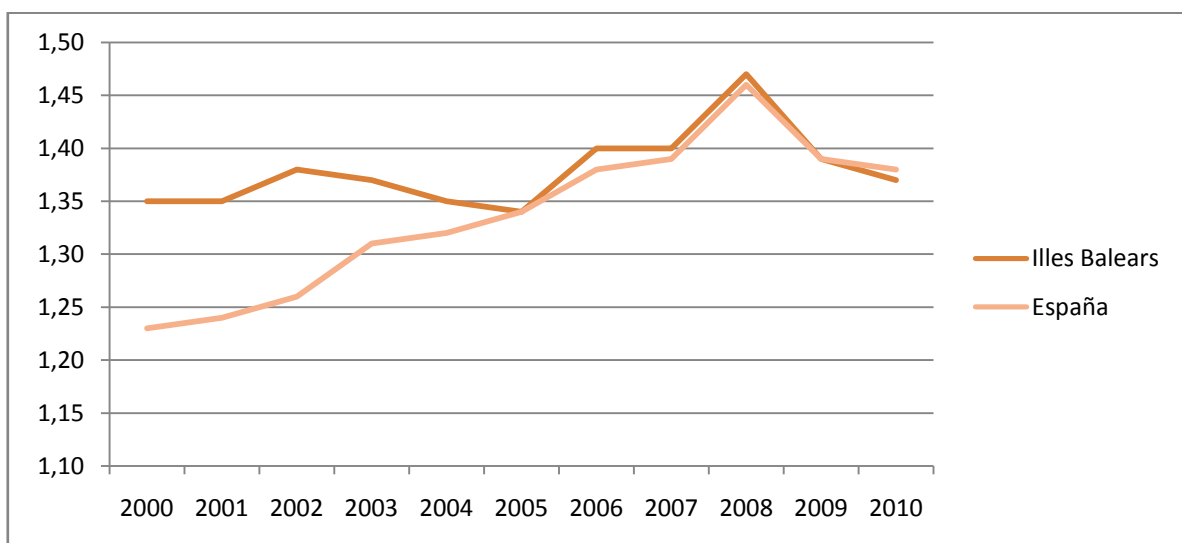
### Principales resultados

- » A lo largo del año 2010 se han producido un total de 11.967 nacimientos en las Illes Balears. Se han producido 77 nacimientos menos que en el año 2009, hecho que representa un -0,64% menos. La natalidad continúa en descenso desde 2008, cuando había alcanzado los valores más altos de toda la década. Esta evolución es paralela a la seguida por el conjunto de la población española.
- » El 2010 la tasa bruta de natalidad ha sido de 11,14 en las Illes Balears y en España esta tasa ha sido del 10,53. El 2010 el número medio de hijos por mujer ha sido de 1,37 en las Illes Balears y de 1,38 en España. La edad media a la maternidad, en 2010, fue de 30,86 en las Illes Balears y de 31,21 en España.

### Principales indicadores de natalidad y fecundidad en las Illes Balears y en España 2010

	Nacimientos 2010	
	Illes Balears	España
<b>Total nacimientos</b>	11.967	485.252
Tasa bruta de natalidad	11,14	10,53
Número medio de hijos por mujer	1,37	1,38
Edad media a la maternidad	30,86	31,21
Edad media de la madre al nacimiento del primer hijo	29,36	30,02

### Evolución del número medio de hijos por mujer en Illes Balears y en España



- » En cuanto a los datos por islas, se aprecian pequeñas diferencias entre unas y otras. Respecto a la edad de las madres para iniciarse en la maternidad, en Formentera se ha dado el valor más bajo del 2010, aunque las dimensiones de esta población hacen que los datos fluctúen notablemente. En Menorca también se han dado estos últimos años valores bajos que indican que las mujeres se inician antes en la maternidad, a pesar de que los valores también fluctúan; concretamente, el año 2010 el valor no fue el más bajo. En Eivissa es donde se han producido en este periodo los valores más altos, excepto el 2010, que presenta uno de los valores más bajos.

### Edad media de la madre al nacer el primer hijo, por islas

	ILLES BALEARS	Mallorca	Menorca	Eivissa	Formentera
2010	29,36	29,28	29,90	29,73	27,46
2009	28,97	28,92	28,77	29,38	30,04
2008	28,80	28,78	28,51	29,16	28,42
2007	28,74	28,69	28,76	29,03	28,62
2006	28,72	28,77	28,54	28,63	27,77
2005	28,48	28,46	29,07	28,25	27,15
2004	28,62	28,68	28,00	28,67	28,24
2003	28,49	28,46	28,87	28,50	27,35
2002	28,38	28,38	28,20	28,50	27,94
2001	28,24	28,27	27,82	28,20	30,98
2000	28,42	28,47	28,38	28,12	28,25

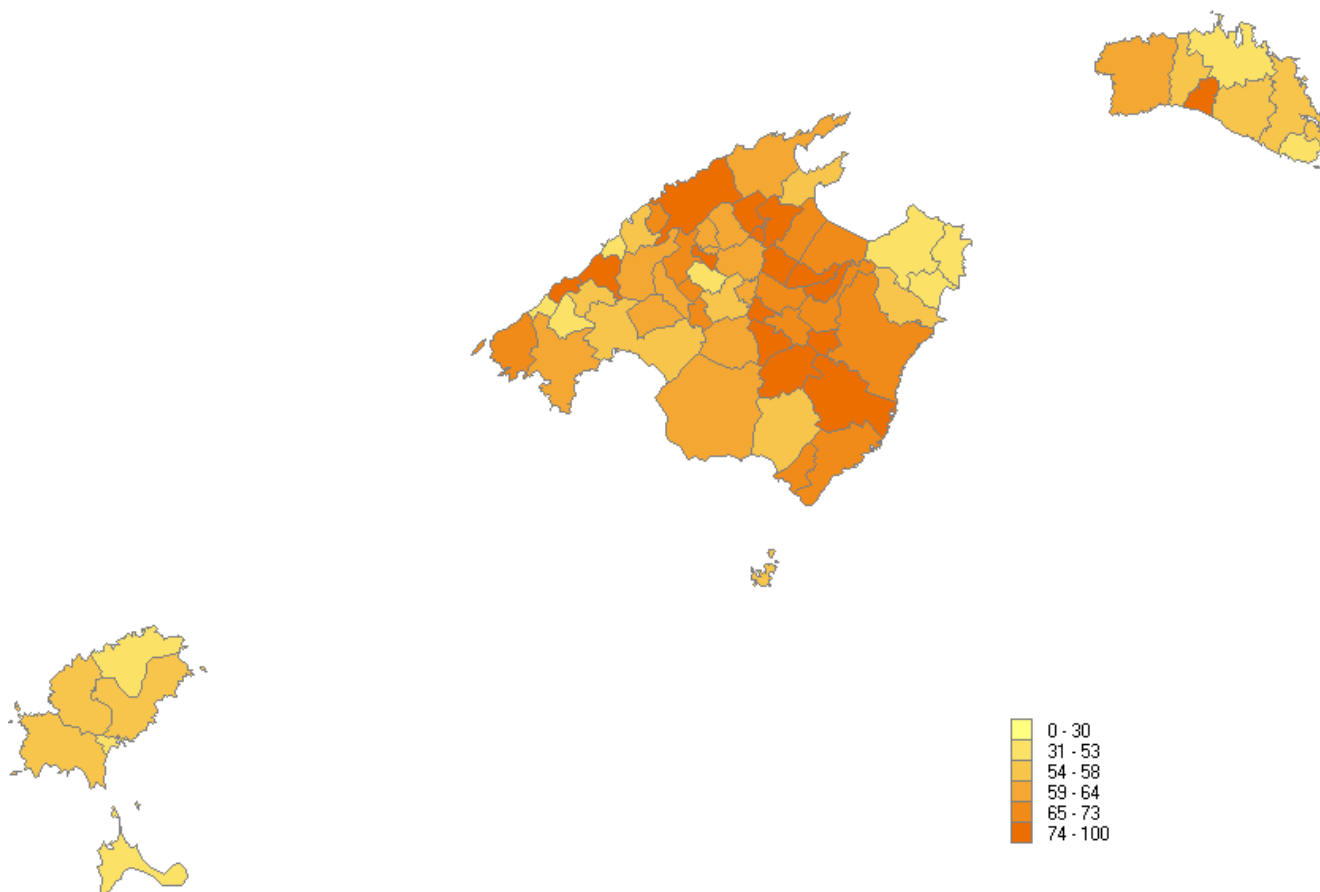
- » En cuanto a la fecundidad global, Mallorca presenta los valores más elevados a lo largo de este periodo, mientras que Menorca presentaba los valores más elevados los primeros años y la Formentera tiene los valores más bajos en todo el periodo.

### Tasa de fecundidad global por 1.000 habitantes, por islas

	ILLES BALEARS	Mallorca	Menorca	Eivissa	Formentera
2010	42,79	43,73	39,93	38,96	38,55
2009	43,07	43,91	39,51	40,10	41,62
2008	45,86	46,61	44,14	42,61	39,00
2007	43,97	43,81	43,95	45,64	35,29
2006	44,25	44,88	41,13	43,08	33,17
2005	42,51	42,41	44,66	42,03	36,04
2004	43,06	43,39	43,03	41,26	35,55
2003	43,58	43,64	44,12	43,44	33,51
2002	43,95	44,01	45,69	42,55	38,31
2001	42,90	43,13	41,92	42,51	35,63
2000	42,69	42,35	45,22	43,18	40,28

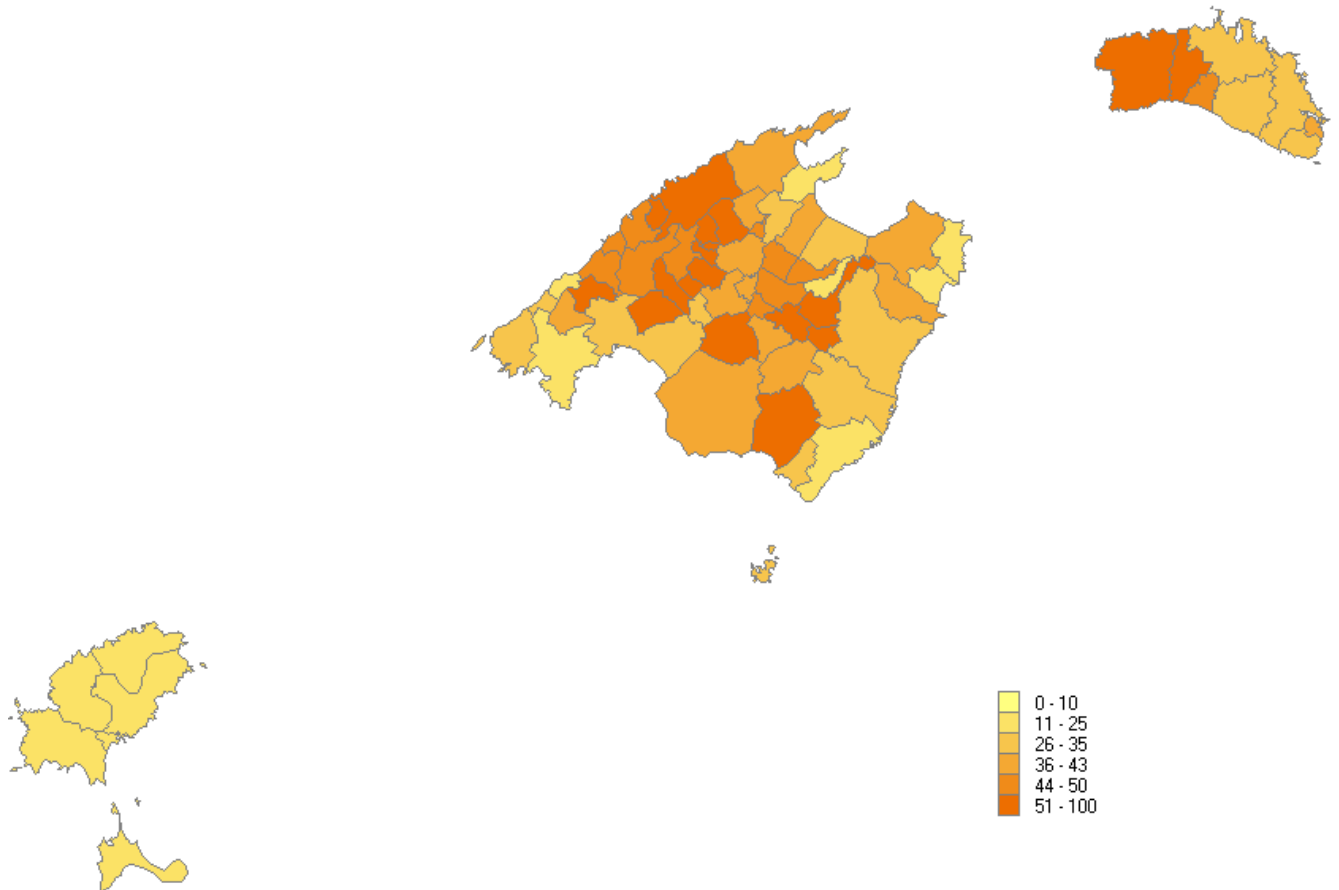
- » En las Illes Balears se aprecian, en cuanto a la natalidad, diferencias notables entre municipios. Hemos seleccionado algunas variables, como los nacimientos de madres casadas, los nacimientos donde los dos progenitores han nacido en las Illes Balears y los nacimientos donde los dos progenitores han nacido en el extranjero. Esta selección obedece a que la situación de las madres, en cuanto a su estado civil, es una de las características de la natalidad de les Illes Balears, que presenta elevados valores de nacimientos producidos de madres no casadas. Otra característica es el peso importante de las madres extranjeras, que han hecho que la natalidad en las Illes Balears se haya mantenido.
- » Respecto del primer mapa se observa que el mayor número de municipios donde los nacimientos se han producido de madre casada se concentran en el interior de la isla de Mallorca, en la serra de Tramuntana y en Felanitx y en Menorca en el municipio de es Migjorn Gran.

### Número de nacidos vivos de madres casadas (%). 2010



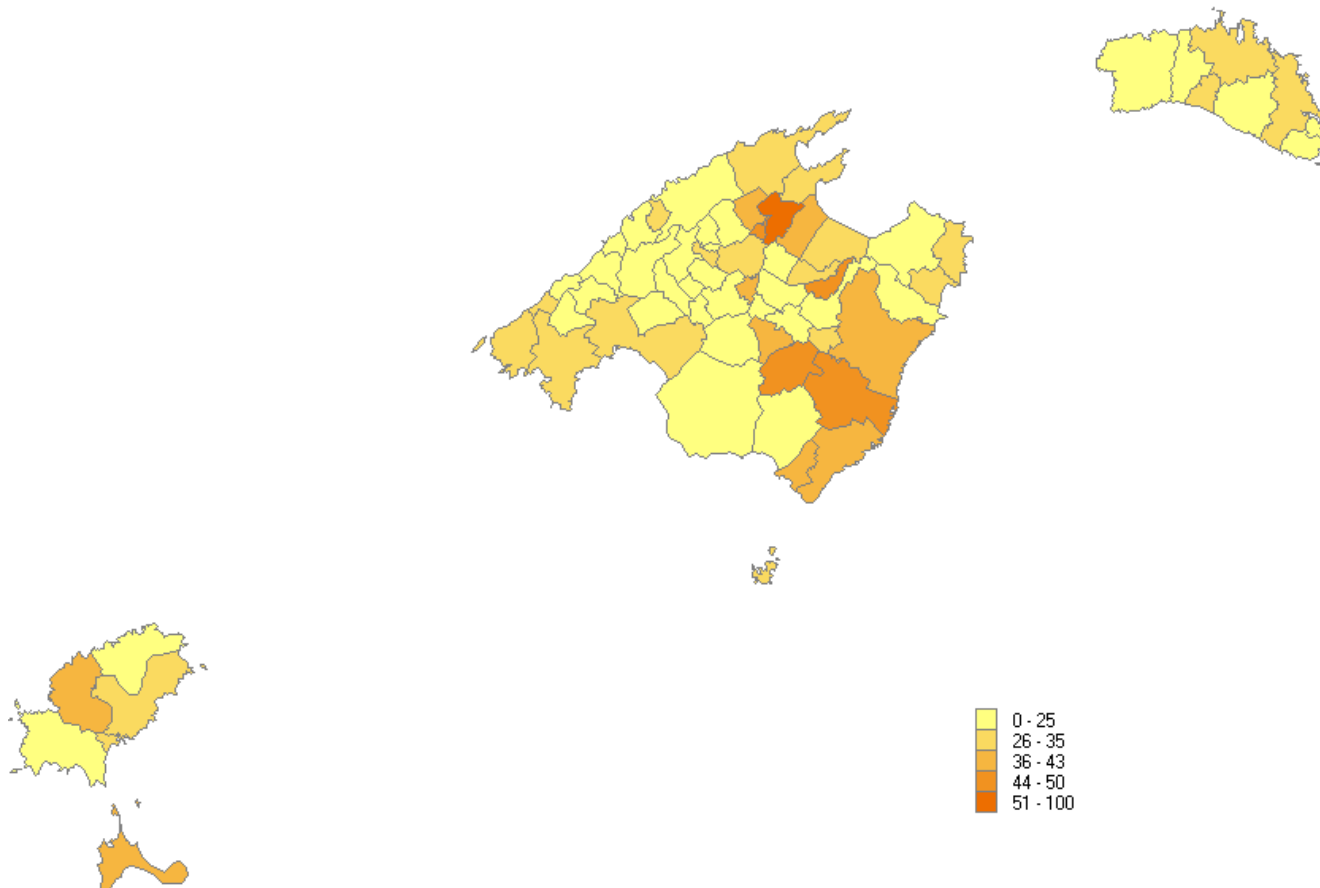
- » Respecto de los municipios en los cuales los nacimientos se han producido en hogares donde los dos progenitores habían nacido en las Illes Balears, se aprecia que estos se concentran en el interior de la isla de Mallorca, en la serra de Tramuntana y en Campos, y en Menorca, en la parte occidental de la isla, mientras que tanto en Eivissa como en Formentera la incidencia de estos tipos de nacimientos es muy baja.

### Número de nacidos vivos de progenitores nacidos ambos en las Illes Balears (%). 2010



- » En cuanto a los municipios donde se han producido mayor número de nacimientos de padres extranjeros destacan los de sa Pobla, Felanitx , Porreres y Ariany, mientras que en el interior de la isla de Mallorca, la serra de Tramuntana, exceptuando Fornalutx, y los municipios de Artà, Campos, Lluçmajor y Sant Llorenç, destacan por su baja incidencia. En Menorca los nacimientos de progenitores extranjeros se concentran en Maó, es Mercadal y es Migjorn Gran. En Eivissa destacan Sant Antoni de Portmany, Santa Eulària des Riu y la vila de Eivissa. También destaca Formentera.

### Número de nacidos vivos de progenitores nacidos ambos en el extranjero (%). 2010



#### Más información disponible en el web del Ibestat

- » [Estadísticas>Población>Nacimientos](#)

#### Información relacionada

- » [Estadísticas>Población>Partos](#)
- » [Estadísticas>Población>Nombres más frecuentes](#)

#### Contacto

- [info@ibestat.caib.es](mailto:info@ibestat.caib.es)