

Butlletí de SANITAT VEGETAL

Núm. 09/09 Setembre 2009



Govern de les Illes Balears

Conselleria d'Agricultura i Pesca

Direcció General d'Agricultura



Carrer dels Foners, 10
07006 Palma (Mallorca)

Tel. 971 17 61 00

<http://sanitatvegetal.caib.es>

CÍTRICS

Phytophthora sp.



Les pluges i la suavització de les temperatures de final d'estiu poden causar problemes de *Phytophthora* a les parcel·les de cítrics.

La *Phytophthora* presenta dos tipus de símptomes:

- La podridura de les arrels, amb l'assecament consegüent de la part aèria, que pot anar acompanyada de xancre amb goma a la zona baixa del tronc.
- L'aigallit dels fruits de la part més baixa de l'arbre (el fong els arriba des de la terra esquitxat per la pluja).

Com a mesures culturals, es recomana:

- Aixecar les rames amb fruits propers a la terra.
- No collir la fruita mentre estigui mullada.
- Mantenir la coberta vegetal.
- Evitar els embassaments d'aigua, sobretot al voltant de les arrels.
- Airejar el coll i les arrels principals, i sanejar els xancre.

En períodes de risc es poden aplicar tractaments amb alguna de les matèries actives següents:

Substàncies actives

Oxíclorur de coure¹ (15)

Fosetil-al^{1, 2} (15)

Metalaxil-M² (15)

Observacions

(): termini de seguretat en dies.

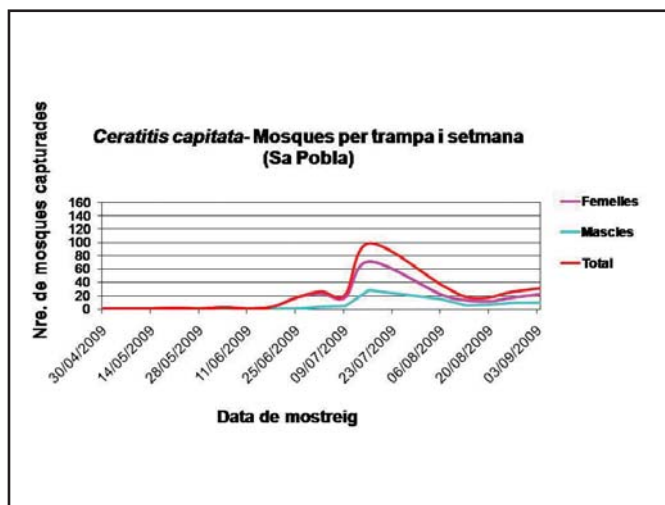
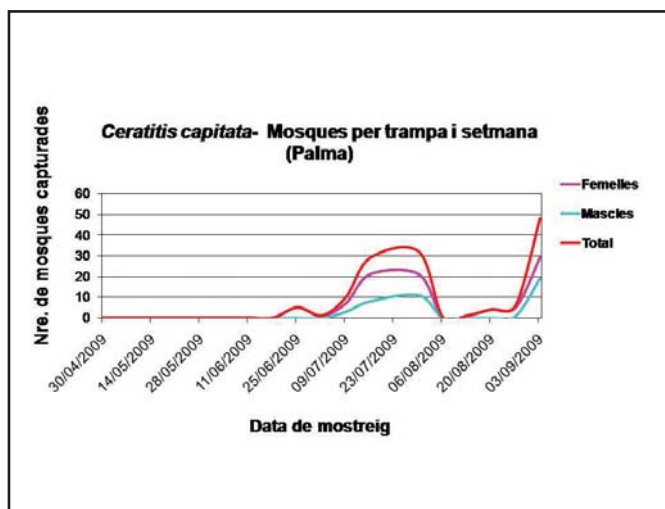
1: contra l'aigallit.

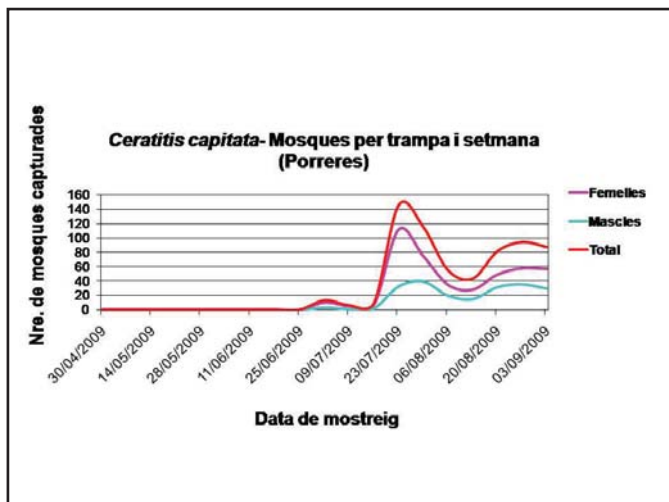
2: contra la podridura d'arrels.

MOSCA DE LA FRUITA (*Ceratitis capitata*)

Les captures han pujat molt les darreres setmanes. Recordau que aquesta mosca afecta els cítrics i molts tipus de fruita (albercocs, figues, caquis, etc). És recomanable retirar els fruits madurs de terra, ja que són molt sensibles a la posta de la mosca i n'afavoreixen la multiplicació als pocs dies.

Les recomanacions per al control d'aquesta plaga les podeu trobar al butlletí del mes d'agost.





Substàncies actives

Abamectina (3)

Fenpiroximat (3)

Propargita (7)

Tebufenpirad¹ (7)

Sofre² (3)

Observacions

(): termini de seguretat en dies.

1: només un tractament per campanya.

2: autoritzat en agricultura ecològica.

HORTÍCOLES

ÀCARS ERIÒFIDS EN TOMATIGUERES



Des de mitjan d'agost s'han observat forts atacs d'àcars eriòfids en tomàti-gueres a Eivissa i a Mallorca.

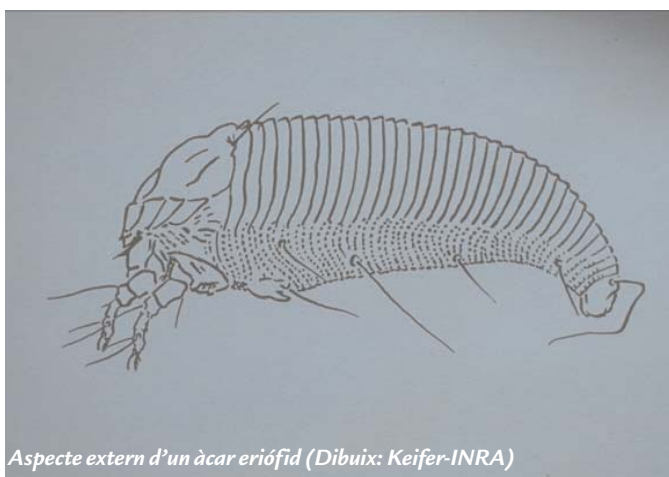
L'espècie més freqüent d'aquests tipus d'àcars a la tomàti-guera és *Aculops lycopersici*, conegut com l'àcar del bronzejat, per l'aspecte que deixa a les fulles i tiges.

Els adults són fusiformes, fan entre 0,1 i 0,2 mm de llarg, i no es veuen a simple vista (es necessiten al voltant de 90-100 augments per veure'ls). El color és variable de blanquinós a groc o taronja, i l'abdomen, anellat.

Aquest àcar viu en la superfície de fulles, fruits o tiges de les plantes, i es desenvolupa ràpidament: poden completar el seu cicle en set dies si tenen les condicions òptimes (26,5 °C i 30 % d'humitat relativa).

El seu hostejador principal és la tomàti-guera. Els danys s'inicien per les parts baixes de la planta i s'estenen cap a les parts superiors. Les tiges presenten una coloració bronzejada i les fulles es tornen marrons i amb textura acartonada; posteriorment poden caure i la planta pot acabar morint.

Els tractaments s'han d'iniciar al principi, en veure els primers focus i repetir-los diverses vegades durant la campanya.



FRUITERS

MOSCA DE LA FIGUERA (*Lonchaea aristella*)

S'han rebut nombrosos avisos de l'atac d'aquest dípter, específic de les figues. Durant l'estiu ha causat danys importants a les zones de Migjorn i Llevant.

Les larves són paregudes a les de *Ceratitis* però un poc més primes. L'adult és un mosca negra d'uns 4 mm de llarg. Les femelles fan la posta als figons encara verds i això provoca que caiguin. Una vegada en terra les larves pupen i surten els nous adults.

Com a mesures de control es recomanen les trampes amb fosfat biamònic al 4 % (p. ex. tipus OLIFE¹) i els tractaments amb fosmet + esquer de proteïna hidrolitzada a la cara sud de l'arbre.



¹Les trapes tipus botella, també anomenades Olike, són simples botelles de plàstic PET d'1,5 litres, a les quals s'han de fer quatre forats d'uns 18 mm de diàmetre a una altura de 18 cm des de la base.

ORNAMENTALS

FONGS DE PALMERES

Al llarg dels darrers anys s'han analitzat cinquanta-una mostres de palmeres al laboratori de Sanitat Vegetal, la majoria de casos provinents de falses alarmes de *Rhynchophorus*, que en realitat eren fongs. Encara que la major preocupació sigui el becuc vermell, aquest fongs no s'han de menysprear, ja que alguns poden causar la mort i la caiguda de la part alta de la palmera, amb el perill consegüent per a les persones.

Els símptomes que mostren les palmeres malaltes no són sempre determinats per associar-hi un fong causant. Tampoc les mesures de control són les mateixes en tots els casos. En aquest apartat intentam aclarir aquestes circumstàncies en cada cas concret.

Patogen	Espècie afectada	Nre. de casos
<i>Ceratocystis paradoxa</i>	<i>Phoenix dactylifera</i>	9
	<i>Phoenix canariensis</i>	7
<i>Nalanthamala vermoesenii</i>	<i>Phoenix canariensis</i>	15
	<i>Washingtonia sp.</i>	9
	<i>Howea forsteriana</i>	1
<i>Graphiola phoenicis</i>	<i>Phoenix canariensis</i>	6
	<i>Chamaerops humilis</i>	2
<i>Lasiodiplodia theobromae</i>	<i>Phoenix canariensis</i>	1
<i>Oxyporus latemarginatus</i>	<i>Phoenix dactylifera</i>	1

Ceratocystis paradoxa (anamorf : *Thielaviopsis paradoxa*).



Aquest fong causa podridures humides i exsudacions marrons vermelloses a l'estípit (tronc) de la palmera afectada. En ocasions s'observen cavitats d'una amplària considerable a la meitat del tronc dins les quals els teixits de la palmera estan podrits, amb coloracions marrons vermelloses i negres. En ocasions els símptomes s'observen a les fulles, que presenten taques circulars a la base, s'engrogeixen i s'assequen. No obstant això, el dany més greu és intern, i moltes vegades quan s'observen símptomes externs, internament l'avanç de la malaltia és molt important.

Internament el fong progressa podrint l'estípit, que si el tallessin a rodanxes mostraria clarament unes zones marrons quasi negres diferenciades de les zones sanes dins el mateix diàmetre que presenta un color crema o blanquinós. Un símptoma característic és que les palmeres sonen a buit.

Quan la podridura arriba a afectar el contorn de l'estípit, i freqüentment ho fa prop de la corona, aquesta pot caure i causar danys materials i humans.

A causa del caràcter intern d'aquesta malaltia no hi ha tractaments efectius; és recomanable arrabassar-la.

Nalanthamala vermoesenii (podridura rosa de la palmera)

Aquesta malaltia produeix, com el seu nom comú indica, una podridura de color rosa a l'interior del raquis de les fulles. Externament les fulles engrogeixen i penguen flàccides, i de vegades presenten àrees necròtiques a la base.

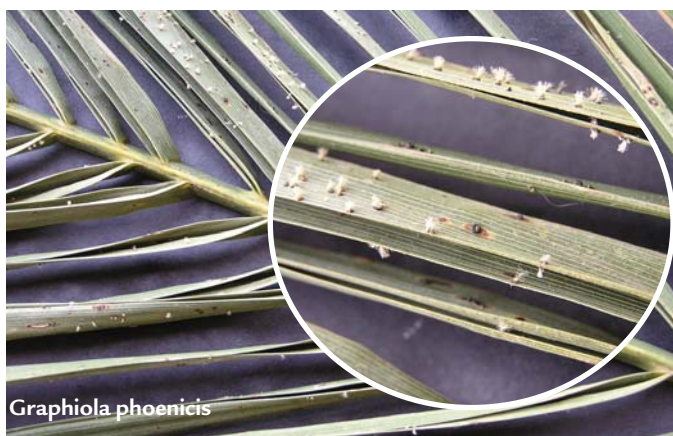
És el patogen fúngic més freqüent d'entre els detectats en les palmeres a les Illes Balears. La seva principal via de transmissió són les eines de poda, per la qual cosa es recomana sempre desinfectar-les (solució d'oxiclorur de coure o lleixiu al 20 %) després de podar palmeres sospitoses. En palmeres afectades poden aplicar-se tractaments després de la poda amb algun dels fungicides autoritzats.



Nalanthamla vermoesenii

Graphiola phoenicis

Aquest fong provoca unes pústules berrugoses obscures sobre la superfície de les fulles. Quan alliberen les espores s'observen fibres grogues que surten del mig de les pústules. El dany no és gaire important, però si es considera necessari es pot aplicar un tractament fungicida amb algun dels fungicides indicats en la taula.



Graphiola phoenicis

Oxyporus latemarginatus

És un fong basidiomicet que provoca podridura a les arrels i a la part baixa de l'estípit. Només l'hem detectat una vegada, en una palmera datilera originària d'Egipte, que va acabar morint. El símptoma més característic és la presència de la fructificació del fong, de color blanquinós, en la base de la palmera.

No es coneixen tractaments efectius autoritzats.



Oxyporus latemarginatus

Lasiodiplodia theobromae

Aquest fong penetra per les ferides causant malalties en diverses plantes. A les palmeres els símptomes d'aquesta malaltia són l'assecament generalitzat de les fulles i l'aparició de podridures obscures, sense presència de podridures roses internes. Per controlar-la podem seguir les mateixes recomanacions que en el cas de la podridura rosa.



Lasiodiplodia theobromae

Substàncies actives
Captan
Folpet
Metil-tiofanat
Oxiclorur de coure
Tiram
Ziram

NOTA

Us enviam de nou el BUTLLETÍ DE SANITAT VEGETAL del mes de juliol, atès que, per causes alienes a la secció de Sanitat Vegetal, no va arribar al vostre domicili. S'han demanat explicacions de les causes d'aquesta deficiència a l'empresa de repartiment sense obtenir una contestació satisfactòria. Mentrestant s'han dut a terme les mesures oportunes perquè aquesta circumstància no es torni a repetir.

El gran esforç mensual per redactar i maquetar el butlletí només es pot justificar si el rebeu de manera periòdica i puntual, a fi que us pugui ser d'ajuda per al control i la informació de les plagues que afecten els vostres cultius. Aprofitam per demanar-vos disculpes, us adjuntam el butlletí extraviat juntament amb el de setembre i us recordam que si teniu accés a internet podeu consultar tots els BUTLLETINS (inclòs el de juliol de 2009) al nostre web <http://sanitatvegetal.caib.es>.