

Butlletí de SANITAT VEGETAL

Núm. 5/10 Juny 2011



**Govern
de les Illes Balears**
Conselleria de Presidència



Carrer dels Foners, 10
07006 Palma (Mallorca)
Tel. 971 17 61 00
<http://sanitatvegetal.caib.es>

CÍTRICS

CÒCCIDS: POLLS I SERPETES



Les espècies més freqüents a les Illes Balears eren *Parlatoria pergandii* (poll gris) i *Cornuaspis* spp. (serpetes), però com ja hem informat els darrers anys, des de 2007 l'espècie que s'ha de tenir més en compte és *Aonidiella aurantii* (poll roig de Califòrnia).

La primera generació apareix a la primavera, amb un màxim de formes sensibles de la primera generació entre final de maig i principi de juny. En parcel·les que hagin tingut problemes en anys passats (més del 2% de la fruita collita passada afectada), es recomana tractar amb alguna de les substàncies fitosanitàries següents.

Substància activa
Azadiractín ¹ (3)
Clorpirifòs (28)
Metilclorpirifòs (15)
Oli de parafina ¹ del 72, 79, 83 i 85 %
Piriproxifen (30)

Observacions

(): Termini de seguretat en dies

1. Autoritzat en agricultura ecològica

MINADORA DELS CÍTRICS (*Phyllocnistis citrella*)

Amb la pujada de les temperatures es poden percebre atacs d'aquesta plaga. Us recordam que només s'han de tractar els plançons, els arbres joves (fins a 5-6 anys) i els empelts que hagin brotat.



Substàncies actives

Abamectina¹ (10)

Acetamiprid² (no en té)

Azadiractín³ (3)

Diflubenzuron (30)

Flufenoxuron (28)

Imidacloprid⁴ (30)

Observacions

(): Termini de seguretat en dies

1. No l'apliqueu amb la collita pendent de recollir. És convenient afegir-hi oli d'estiu (dosi de 0,2-0,5 %).

2. Només en plançons, 1-2 tractaments amb un màxim de 500 g/ha i amb 30 dies d'interval entre tractaments.

3. En plançons de fins a 3 anys de edat. Es pot aplicar amb pinzell 15 cm per damunt del empelt i amb una mescla a parts iguals amb aminoàcids.

4. Apliqueu-lo només pintat al tronc o amb el reg per degoteig.

HORTÍCOLES

VIROSIS

En aquesta època proliferen les poblacions de pugons, mosca blanca i trips, que són els principals vectors de virosi dels cultius hortícoles. Alguns també es transmeten per llavor o fins i tot per contacte.

Contra les virosis recomanem:

- Emprau material vegetal sa, amb passaport fitosanitari i, si és possible, resistent a virosis.
- Controlau els insectes vectors amb plaguicides que no generin resistències i siguin respectuosos amb la fauna útil.
- Alliberau al medi enemics naturals comercials contra les plagues de difícil control.
- No abandoneu les plantes afectades al final del cicle. Arrancau-les i destruiu-les.
- Manteniu en bon estat els plàstics, les malles, l'estructura, etc. dels hivernacles a fi de limitar-hi l'entrada dels insectes vectors.



FRUITERS

XINXA DEL AMETLER (*Monostira unicastata*)

En aquesta època a l'ametler apareixen les primeres fulles amb les colònies de primera generació. Tot i que ara per ara té poca importància, us recomanem que vigileu les plantacions i que apliqueu un tractament fitosanitari en arribar al 10% de fulles ocupades.



Substància activa

Tau-fluvalinat¹ (7)

Observacions

(): Termini de seguretat en dies

CUC CAPGRÒS (*Capnodis tenebrionis*)



Els adults s'alimenten dels brots a la primavera i l'estiu; no obstant això, el dany més important, el causen les larves que perforen les arrels i l'interior del coll. Els atacs intensos arriben a matar l'arbre.

MESURES DE CONTROL

Trobam els adults a les plantacions des del març fins a la segona quinzena de novembre. Aleshores és freqüent veure'ls als arbres rosegant els brots joves i els pecíols de les fulles, encara que el màxim de població se sol produir durant el setembre. Per comprovar si la plaga hi és present (especialment allà on no hi ha hagut atacs anteriors) es pot fer un mostreig d'arbres a la primavera (des de mitjan febrer fins a l'abril) i a l'estiu (del juliol al setembre). Un mètode pràctic és fer un cop sec amb una maça de goma a les branques principals d'alguns arbres joves i comptar el nombre d'adults que cauen per arbre. En els mesos d'estiu es recomana fer aquest mostreig a primera hora del matí, ja que amb la calor els adults es tornen més actius i surten volant.

TRACTAMENTS QUÍMICS

Actualment no hi ha cap substància activa autoritzada específicament per al tractament dels adults. No obstant això, els tractaments contra *Monostira* contribueixen també al control del *Capnodis*.

CONTROL BIOLÒGIC

Es poden utilitzar preparats de nematodes entomopatògens amb quitosà contra les larves, aplicats en dos regs al voltant del tronc a la primavera (d'abril a juny) i a la tardor (de mitjan agost a mitjan octubre).

MÈTODES CULTURALS

A les èpoques de posta (d'abril a juny i d'agost a octubre) es recomana mantenir la terra del voltant del coll de l'arbre mullada, perquè això dificulta la posta.

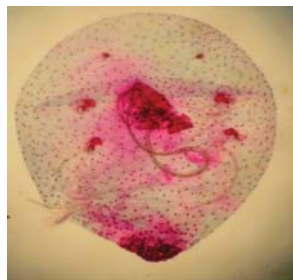
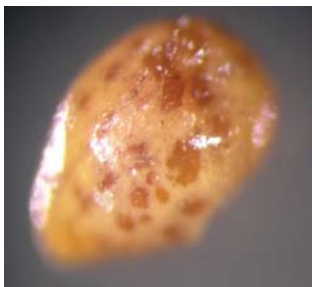
Així mateix, un sistema efectiu per impedir l'entrada de les larves a les arrels és col·locar barreres físiques amb làmines de plàstic enterrades al voltant de la soca (diàmetre 1-1,5 m), sempre que se'n pugui resoldre la col·locació i els inconvenients que suposa per a les feines de llaurada.

Com a pràctica necessària, arrabassau els arbres morts per la plaga i destruïu-ne les arrels i el coll.

A les zones afectades s'han d'evitar els peus híbrids. Per substituir arbres morts són preferibles els peus d'ametler (especialment de l'amarg).

OLIVERA

CAPARRETA GLOBOSA (*Pollinia pollini*)



La caparreta globosa és un còccid de la família Asterolecaniidae, amb femelles de color groc ataronjat, piri-formes i globoses, cobertes d'un escut o fol·licle blanquinós o grisenc. Aquest recobriment es forma amb restes de larves i filaments sedosos entrellaçats, que creen un teixit dur i resistent.

A la zona mediterrània estan descrites dues generacions a l'any, amb sortida de larves (formes sensibles als tractaments) del maig al juny per a la primera generació, i del

setembre a l'octubre per a la segona. Estem, per tant, en un moment òptim per controlar aquesta plaga, amb nivells elevats de formes sensibles.

Els danys es comencen a observar perquè els escuts apareixen a les branquetes fines, com si fossin agalles petites, acompanyats normalment de mascara o fumagina, que creix sobre la melassa que segrega l'insecte. Si la cotxinilla és molt abundant, pot arribar a assecar les branques.

Sol atacar oliveres velles o debilitades per altres afeccions (gelades, calabruixades, brom, etc.), i es veu afavorida per la humitat i el vent suau.

Quant al control, és recomanable podar i, si és possible, cremar les branques més afectades. En casos de forta afectació és recomanable tractar amb Fosmet (30 dies de termini de seguretat) o oli d'estiu (oli de parafina).

VINYA

CORC DE RAÏM (*Lobesia botrana*)



Aquesta és la plaga de la vinya més important a la península, però a les Illes Balears encara no s'ha estès ni produït atacs generalitzats. Cada any els nivells poblacionals són molt baixos. No obstant això, des de la detecció de la plaga, a finals dels anys noranta, s'han detectat danys puntuals en algunes parcel·les.

Durant el mes de juny s'iniciarà la segona generació. Aquesta generació fa la posta sobre els grans de raïm fins a mitjan juliol. Les erugues d'aquesta generació penetren a l'interior dels grans i, a més, provoquen danys indirectes per l'entrada de fongs a través de les ferides, principalment la podridura grisa (*Botrytis cinerea*).

La tercera generació es produeix durant el mes d'agost. Les postes, de la mateixa manera que l'anterior, es disposen sobre els grans. Les larves d'aquesta generació roseguen superficialment els grans i es desplacen fàcilment per l'interior del raïm, i finalment es refugien a l'escorça, on crisal·liden i passen l'hivern.

CONTROL

Entre els enemics naturals de la plaga, trobem els himenòpters paràsits d'ous (*Trichogramma*) i de crisàlides d'hivern

(*Dybrachis*), com també depredadors, principalment crisopes, encara que la seva acció no sol ser suficient per controlar la plaga.

Les tècniques culturals de poda en verd, esfullament i escapirolada faciliten la ventilació dels raïms.

El control químic només s'aplica en superar els llindars de tractament en la segona i la tercera generació. Convé tractar quan s'arribi al 10-15% dels raïms atacats en el cas de vinyes per vinificació (5-10 % per raïms de balança). Les trampes delta amb feromona són un bon indicador del moment de tractament; el moment òptim és després del màxim de la corba de vol, quan ja ha tingut lloc la major part de les postes i desclouen els ous.

Substàncies actives
Inici de vol: fenoxicarb
Entre inici de vol i inici d'eclosió: flufenoxuron ¹ , indoxacarb i metoxifenocide.
Inici d'eclosió: <i>Bacillus thuringiensis</i> ² , emamectina, tebufenocide, spinosad.
Màxima eclosió: clorpirifòs, metil-clorpirifòs ³ .
Observacions
1. en raïm de taula no embossada, no aplicar en la generació prèvia a la collita
2. Autoritzat en agricultura ecològica. Aplicau en cas de plaques poc denses i a l'inici de les eclosions.
3. Només en raïm de vinificació.

PRODUCTES FITOSANIATRIS

Servei de retirada de productes fitosanitaris caducats o exclosos del Registre

Si teniu productes caducats o que ja no estan autoritzats, un any més, l'Àrea d'Agricultura i Pesca de la Conselleria de Presidència ofereix un servei de retirada de d'aquest tipus de productes fitosanitaris: podeu lliurar els productes fitosanitaris desautoritzats o caducats al personal del laboratori de Sanitat Vegetal (Àrea d'Agricultura i Pesca, edifici sa Granja, carrer d'Eusebi Estada, 145), que s'encarregarà de registrar-ho i us en farà una nota de lliurament. Després, una empresa autoritzada els retirarà definitivament d'una manera respectuosa amb el medi ambient i complint la legislació.

Equips de tractaments fitosanitaris

Els equips de tractaments fitosanitaris arrossegats o sospesos, de qualsevol capacitat o pes, han d'estar inscrits en el Registre oficial de maquinària agrícola que gestiona el Servei d'Agricultura, d'acord amb el Reial decret 1013/2009 sobre caracterització i registre de la maquinària agrícola (BOE 170 de 15-07-2009). El termini per a inscriure els equips que ja estaven en ús, acabarà el pròxim 15 de juliol de 2011.

RECOLLIDA DE ENVASOS BUITS DE PRODUCTES FITOSANITARIS (SIGFITO)

Com solem fer cada any per aquestes dates, en què s'incrementa l'ús de productes fitosanitaris, us recordam que és obligatori gestionar correctament els envasos d'aquests productes i lliurar-los a un sistema autoritzat de recollida. Teniu present que la llei preveu multes de més de 3.000 euros per abandonar, cremar o soterrar els envasos al camp.

El sistema autoritzat pel Govern de les Illes Balears per recollir els envasos de productes fitosanitaris i tractar-los correctament és SIGFITO, un sistema que és gratuït per als agricultors i funciona a través d'una xarxa de punts de recollida, denominats centres d'agrupament. Actualment hi ha 16 centres d'agrupament a les Illes Balears.

Només es recullen envasos buits i de productes fitosanitaris (no es recullen envasos amb producte ni altres tipus de residus). En acabar un producte, pensau a fer el triple rentat de l'envàs, dipositant el líquid de l'esbandida dins de la bomba de fumigació o en el tanc de mescla. A més, això fa que s'aprofiti totalment el producte.

Centres d'agrupament SIGFITO a les Illes Balears

EIVISSA		
Agroeivissa S. Cooperativa	Eivissa	Ctra. d'Eivissa-Sant Antoni, s/n
SCL Agrícola Sant Antoni	San Antoni	Camí General, s/n
Agrícola Can Jondal	Sant Rafel	Ctra. d'Eivissa-Sant Antoni, km 7,8
Societat Cooperativa Agrícola Santa Eulària	Santa Eulària	Ctra. de Santa Eulària-Eivissa, km 4,1
MENORCA		
Cooperativa Agrícola Sant Llorenç	Alaior	Pl. de la Bassa de Sant Pere (la Trotxa), 33
Cooperativa Agrícola Sant Guillem i Santa Escolàstica	Ciutadella	C. del Sabaters, s/n (pol. ind.)
Cooperativa Agrícola Sant Martí	Es Mercadal	Pol. ind. Llinarix, 6
MALLORCA		
S. Cooperativa Agrícola Ramadera Sant Salvador	Artà	C. de les Parres, s/n
Cooperativa Agrícola Catòlica de Campos	Campos	Ctra. de Palma-Santanyí, km 38,2
Centro Agrícola Balaguer Busquets, SL	Palma	C. de Joan Alcover, 50
Cooperativa Agrícola Porreres	Porreres	Sa Cooperativa, 29
Ajuntament de sa Pobla	Sa Pobla	Punt Verd (Pol. Can Tro)
Esplet SAT	Sa Pobla	Ctra. d'Inca, km 1
Coop. Agr. Sant Joan	Sant Joan	C. Petra s/n
Cooperativa Agrícola Sant Bartomeu	Sóller	Ctra. de Fornalutx, 8
Can Juanito Vivers, SL	Son Ferriol (Palma)	Ctra. de Manacor, km 6,6

Per a més informació consultau la web www.sigfito.es