

# Butlletí de SANITAT VEGETAL

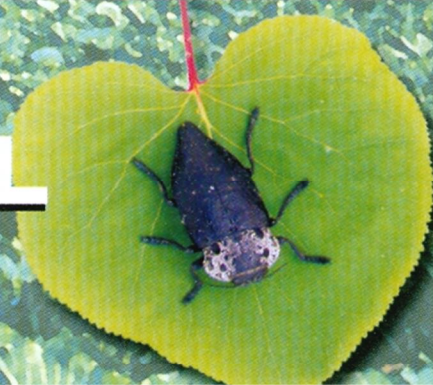
Núm. 2/16 Febrer 2016



**Govern de les Illes Balears**

Conselleria de Medi Ambient, Agricultura i Pesca  
Direcció General d'Agricultura i Ramaderia

Direcció General d'Agricultura i Ramaderia  
C/ Reina de la Constança, 4. 07006 Palma  
Telèfon 971176666 - Fax 971176847  
<http://sanitatvegetal.caib.es>



## CARXOFERA

### **BARRENADOR (*Gortyna xanthenes*)**

Des del mes passat s'està produint l'eclosió d'ous i sortida de les erugues d'aquest lepidòpter que suposa la plaga més important del cultiu.

#### **BIOLOGIA**

Es tracta d'un lepidòpter de la família Noctuidae amb una sola generació per any. Les papallones són de color groguenc amb taques fosques i poden arribar a una amplària de fins a 6 cm, volen a l'octubre-novembre, fent la posta sobre les tiges o a l'anvers revés de les fulles. Cada femella pot arribar a posar fins a 500 ous, que poden aparèixer en grups de fins a un centenar, generalment a la base de la planta, a les aixelles de les fulles velles. Les erugues són de color groguenc, amb el cap marró i poden arribar a 5 cm de longitud, apareixen esglaonadament entre desembre i febrer. Primerament comencen a alimentar-se de les fulles, per a penetrar després a les nervacions i finalment a la tija on passen la major part de la seva vida. Dins la tija les erugues s'alimenten dels teixits de la planta al mateix temps que fan orificis de ventilació, podent arribar i penetrar al capítol foliar (carxofa). Quan estan prou desenvolupades, descendeixen per la tija fins arribar a la base, on pupen.

#### **DANYS**

Els danys més importants són causats per les larves al perforar galeries a les tiges, nervis foliars i capítols. També danyen els fillols i les seves gemmes, afectant indirectament a la producció de l'any següent. La gravetat dels danys directes més importants es dona quan coincideix la major activitat de les erugues amb la producció comercial dels capítols, la qual cosa és bastant freqüent.



#### **MITJANS DE LLUITA**

Com a pràctiques culturals es recomana el cultiu anual (que romp el cicle de l'insecte), seleccionant només fillols no afectats per a les noves plantacions.

En cas de realitzar-se tractaments amb fitosanitaris aquests només seran efectius contra les larves que no hagin penetrat dins les tiges. Habitualment es fan tractaments cada 15 dies, per la qual cosa s'ha de tenir molt en compte el termini de seguretat i intentar fer coincidir els tractaments després de les passades de recol·lecció.

Matèries actives
Alfacipimetrín
Azadiractín <sup>1</sup>
<i>Bacillus thuringiensis</i> <sup>1</sup>
Cipermetrín
Deltametrín
Emmamectina
Indoxacarb
Lambdacihalotrín
<i>Steinernema carpocapsae</i> <sup>1</sup>
Spinosad <sup>1</sup>
Tau-fluvalinat
Observacions: Llegiu atentament les indicacions de l'etiqueta del producte i respecte les seves indicacions sobre terminis de seguretat, dosis, tractaments per campanya, equips de protecció individual de l'aplicador, etc. <sup>1</sup> Autoritzat en Agricultura Ecològica.

## CULTIUS LLENYOSOS

### MÒRBOL, PODRIDURA BLANCA DE LES ARRELS (*Armillaria mellea*)

*Armillaria mellea*, és un fong molt polítag que afecta tant a les plantes llenyoses cultivades com forestals causant danys greus i arribant a causar la mort de les plantes afectades.

A Mallorca s'ha diagnosticat en ametlers, melicotoners, albercoquers, oliveres, vinyes, ficus, xiprers i recentment també a un avet d'Esporles .

Els símptomes a la part aèria són poc específics, consisteixen en una reducció del creixement, amb fulles petites i cloròtiques, brotada deficient i finalment, l'assecament i mort de l'arbre. Però a les arrels i al coll, els símptomes són bastant característics ja que en arrabassar una planta afectada es pot observar que baix l'escorça del coll i les arrels ( que es sol se separar fàcilment) queda a la vista el miceli del fong que forma unes masses blanques en forma de ventalls. A vegades podem observar també uns cordons obscurs - s'anomenen rizomorfs, que són les estructures que utilitza el fong per estendre la malaltia a les plantes contigües. Si es donen les condicions ambientals

adequades a la base dels arbres afectats poden aparèixer els bolets que constitueixen el cos fructífer d'aquest fong, aquests són de color mel i amb un anell al peu.

El fong es desenvolupa sota terra afavorit per la humitat del sòl, i el seu caràcter parasitari i saprofític li permet alimentar-se tant d'arrels vives com d'altres restes de plantes mortes.

Això, juntament amb al fet que no hi ha fungicides efectius contra aquest fong, fa que una vegada que el fong s'ha establert en una parcel·la sigui molt complicat controlar-lo. Per tant, les mesures de control han de ser preventives.

#### MESURES DE CONTROL RECOMANADES PER NOVES PLANTACIONS:

- Desinfectar el sòl abans de plantar si se sospita de la presència del fong.
- Eliminar totes les arrels de les plantes precedents.
- Anivellar la parcel·la molt bé per evitar zones d'embassament d'aigua.
- Emprar material de plantació sa, amb passaport fitosanitari.
- No soterrar gaire els nous arbres: l'empelt ha de quedar arran de terra però no soterrat.

#### MESURES DE CONTROL RECOMANADES PER A PLANTACIONS ESTABLERTES:

- Arrabassar els arbres morts i llevar totes les arrels del sòl.
- Cavar solcs profunds al voltant dels focus inicials i tractar-les amb sulfat de ferro cristal·litzat o calç viva.
- Evitar embassaments i afavorir el drenatge.
- Descalçar els arbres perquè s'airegi la zona del coll.



## Nou Decret sobre *Rhynchophorus ferrugineus*

La plaga del morrut roig ha estat objecte de legislació des de la seva detecció per primera vegada a la Comunitat Autònoma al 2006. La plaga ha tingut una expansió molt considerable tant a Mallorca com a Eivissa i també s'han detectat focus d'infestació tant a Formentera com a Menorca. Per tot això aquest Decret declara d'utilitat pública la lluita contra la plaga del morrut roig en virtut del que disposa l'article 15.1 b de la Llei 43/2002, de 20 de novembre, de sanitat vegetal, atès que els nivells de població i extensió poden provocar greus pèrdues econòmiques. Així mateix, l'adopció de plans de control preventius i curatius poden permetre conservar el patrimoni paisatgístic dels nostres pobles i ciutats.

Aquest Decret també adapta la normativa de la Comunitat Autònoma al nou marc legal comunitari. Per tant, aquest Decret té per objecte qualificar d'utilitat pública la lluita contra el morrut roig i establir les mesures fitosanitàries obligatòries per lluitar contra aquesta plaga. Els aspectes més rellevants són:

• **ES DECLARA TOT EL TERRITORI INSULAR DE LES ILLES DE MALLORCA, MENORCA, EIVISSA I FORMENTERA ZONA DEMARCADA.**

Aquest Decret també com a novetat estableix diferents àrees depenent del nivell d'infestació de la plaga.

**a) Àrea d'eradicació de la plaga:** àrea definida per les autoritats fitosanitàries on el nivell d'infestació de la plaga es baix i encara és possible eradicar-la amb actuacions de prevenció i lluita.

Corresponen a aquesta àrea tots els municipis de la Costa Nord – Serra de Tramuntana: Banyalbufar, Deià, Escorca, Esporles, Estellencs, Fornalutx, Puigpunyent, Sóller i Valldemossa.

**b) Àrea de contenció de la plaga:** àrea definida per les autoritats fitosanitàries on el nivell d'incidència de la plaga és elevat, i les actuacions de prevenció i lluita van encaminades a reduir el nivell de població de la plaga.

Corresponen a aquesta àrea els següents municipis: Andratx, Alcúdia, Alaró, Algaida, Ariany, Binissalem, Búger, Bunyola, Campanet, Consell, Costitx, Felanitx, Inca, Llubí, Lloret, Lloseta, Manacor, Mancor de la vall, Maria de la Salut,

Muro, Petra, Pollença, Porreres, Sa Pobla, Sant Joan, Santa Eugènia, Santa Margalida, Santa Maria, Santanyí, Selva, Sencelles, Ses Salines, Sineu, Vilafranca de Bonany, Artà, Capdepera, Son Servera i Sant Llorenç des Cardassar.

**c) Àrea de contenció prioritària:** àrea on la incidència de la plaga és intermèdia, entre l'àrea d'eradicació i l'àrea de contenció.

Corresponen a aquesta àrea els següents municipis: Calvià, Campos, Lluçmajor, Marratxí, Palma i Pollença.

Les autoritats fitosanitàries han de publicar, periòdicament, la llista actualitzada dels termes municipals que estan inclosos en les zones demarcades o que se'n poden excloure.

• **MESURES FITOSANITÀRIES PER A PRODUCTORS, COMERCIANTS I IMPORTADORS DE PLANTES SENSIBLES**

La major part d'aquestes mesures ja estaven recollides a l'anterior Resolució com estar inscrits al Registre oficial de productors, comerciants i importadors de vegetals (ROPCIV), conservar els passaports fitosanitaris o mantenir en bon estat fitosanitari les plantes sensibles.

En aquest Decret s'afegeix l'obligatorietat de mantenir un quadern de camp amb els continguts que es detalla a l'annex I del Decret. També s'afegeix l'obligatorietat d'oferir en el moment de la venda informació adequada sobre la protecció que requereixen les espècies sensibles.

Es mantén també l'obligatorietat de comunicar la introducció d'espècies sensibles. Així els importadors ho han de comunicar amb almenys 15 dies d'antelació.

• **MESURES FITOSANITÀRIES OBLIGATÒRIES PER A LES PERSONES I LES ENTITATS PÚBLIQUES O PRIVADES PROPIETÀRIES DE PLANTES SENSIBLES.**

La major part de mesures ja eren presents a la legislació precedent però hi ha alguns canvis. Així per exemple continua l'obligatorietat de notificar a les autoritats fitosanitàries l'aparició de símptomes. Aquests símptomes es detallen a l'annex II d'aquest Decret. Però mentre l'anterior resolució en aquest cas establí l'obligatorietat de la tala i destrucció de les parts afectades. La present Resolució a l'apartat V esmenta: “S'han d'eliminar les palmeres afectades que no puguin ser sotmeses a tractaments fitosanitàries que evitin la

dispersió de la plaga, ja que sigui perquè l'afectació està en un estat molt avançat o per dificultats de dur-hi a terme els tractaments". Aquesta destrucció s'ha de fer seguint les directrius que es detallen a l'annex V.

Aquesta resolució també detalla més com fer els tractaments fitosanitaris que l'anterior. S'han de fer seguint les directrius que exposa l'annex III.

Pel que fa a les podes l'anterior Resolució establí l'obligatorietat d'autorització a les zones de protecció. El Decret actual mantén la comunicació obligatòria només a les àrees d'eradicació.

La col·locació de trampes fins ara no estava regulada. Ara a les àrees d'eradicació es prohibeix instal·lar trampes, però excepcionalment es podrà fer per part de les autoritats fitosanitàries. A les àrees de contenció prioritària només en pot col·locar les autoritats fitosanitàries i a les de contenció també en poden col·locar les entitats públiques o privades per mitjà de personal qualificat.




#### • MESURES ESPECÍFIQUES PER A LES EMPRESES DE SERVEIS DE JARDINERIA I TRACTAMENTS.

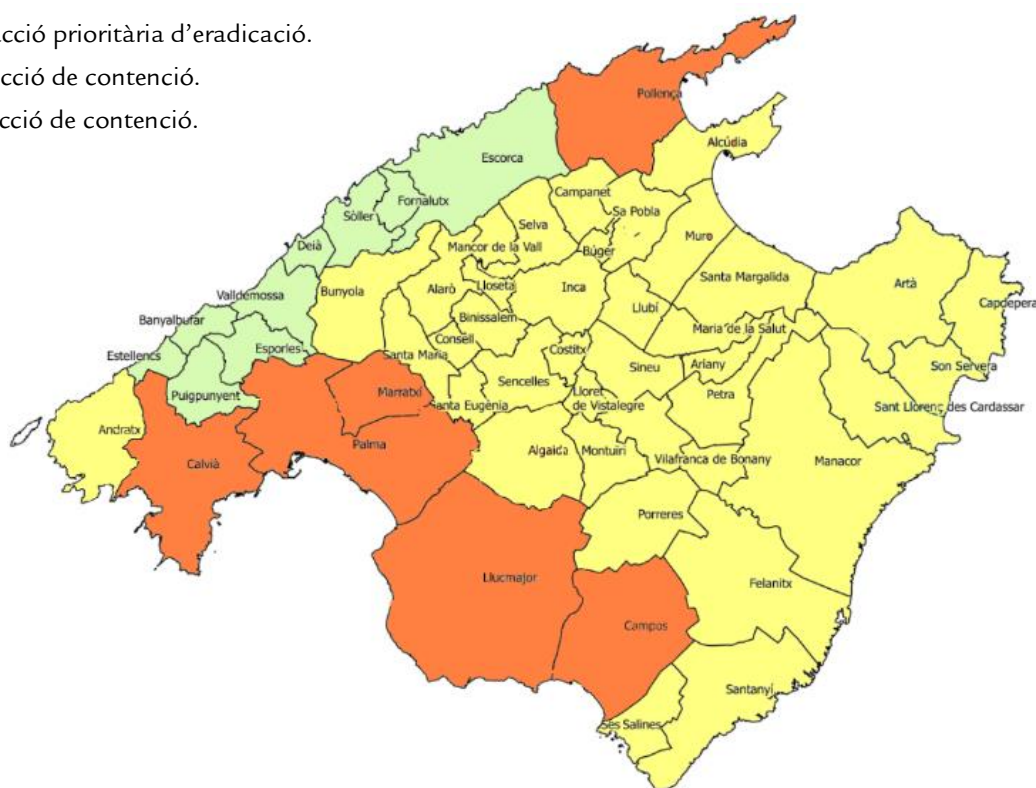
Com a novetat s'estableix que les empreses de serveis que duguin a terme podes, sanejaments i altres pràctiques culturals a les palmeres hauran la d'acreditar un curs d'especialització en treballs de palmeres que tindrà una vigència de 5 anys.

Aquestes empreses han d'estar inscrites al Registre oficial de productors i operadors de mitjans de defensa fitosanitaris (ROPO)

#### • MARC DE COL·LABORACIÓ AMB ELS AJUNTAMENTS I LES ALTRES ADMINISTRACIONS LOCALS.

Els aspectes més importants que regula per aquest àmbit són: les autoritats fitosanitàries han de facilitar la informació relativa als avisos de sospita d'infestació d'exemplars de plantes sensibles de la seva propietat i col·laborar en les activitats de prospecció al seu municipi. També hauran de col·laborar en els denúncies d'infraccions per l'incompliment de les mesures fitosanitàries.

-  Àrea d'acció prioritària d'eradicació.
-  Àrea d'acció de contenció.
-  Àrea d'acció de contenció.



**Govern de les Illes Balears**

Conselleria de Medi Ambient, Agricultura i Pesca  
Direcció General d'Agricultura i Ramaderia

Palma, febrer de 2016



**Govern de les Illes Balears**

Serveis de Millora Agrària i Pesquera