

Butlletí de SANITAT VEGETAL

núm. 6/05 Juliol/Agost 2005

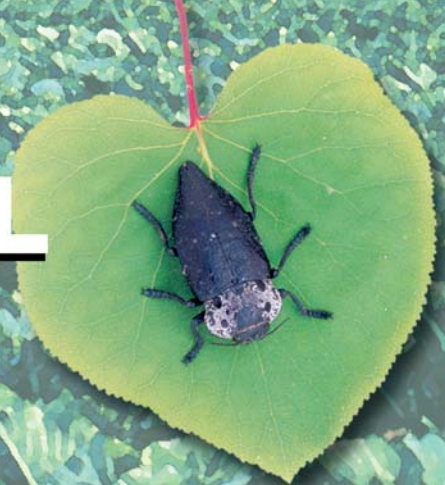


Govern de les Illes Balears

Conselleria d'Agricultura i Pesca

Direcció General d'Agricultura

C/. Foners, núm. 10
07006 Palma de Mallorca
Tels. 971 17 61 00
<http://agriculturaipesca.caib.es>



CÍTRICS

MOSCA DE LA FRUITA (*Ceratitís capitata*)

És necessari continuar amb les recomanacions del butlletí de juny, núm. 5/05.

COTONET (*Planococcus citri*)

La població d'aquest insecte és molt elevada a algunes parcel·les. Serà necessari realitzar tractaments per combatre'l ja que el seu depredador natural el *Cryptolaemus montrouzieri* està essent insuficient.

En aquesta època de l'any la recomanació es que es tracti només amb oli d'estiu, però si l'equip de tractament no es l'adequat, o no està en condicions adequades, pot ser necessari afegir qualche insecticida de la llista:

MATÈRIA ACTIVA

Oli mineral

Clorpirifos (Ts: 21)

Metil Clorpirifos (Ts: 15)

Metil pirimifos (Ts: 15)

OBSERVACIONS

(Termini de seguretat, en dies)

XINXA DE L'AMETLLER (*Monosteira unicostata*)



A finals del estiu ens trobem en l'època de la tercera generació, que sòl ser la més nombrosa i la que més danys ocasiona. En les zones amb alta intensitat de plaga s'haurà de tractar amb qualche producte de la taula següent procurant mullar be el revés de les fulles.

MATÈRIA ACTIVA

Oli d'estiu + fentitrotió (20d) *

OBSERVACIONS

(Termini de seguretat, en dies)

* Insectos en frutales de hoja caediza.

FRUITERS I AMETLLER

CUC CABOT o CAP GROS / GUSANO CABEZUDO (*Capnodis tenebrionis*)

Des de finals d'agost fins al mes d'octubre sortiran els adults de la nova generació i pujaran a la copa de l'arbre per alimentar-se abans de baixar a la terra per a hivernar. És per tant un dels moments específics per a realitzar tractaments. Pot consultar els productes recomanats en el butlletí de juny, núm. 5/05.

SECA DE RAMETES O MONILIA

Afecta fonamentalment als fruiters de pinyol, ametller i amb menys freqüència a pereres i pomeres.

A Europa és troben dues espècies del fong, *Monilia laxa* i *Monilia fructigena*, amb preferències per atacar els brots, les flors i els fruits, la primera, i només els fruits la segona.

En primavera produeix seca de brots i flors amb exudacions de goma, a la fusta de les branques apareixen petits xancres, o ferides obertes. Quan afecta als fruits, aquests s'assequen quedant momificats a l'arbre.

És important eliminar les fonts de innòcul (branques seques i mòmies de fruits). En primavera hi ha

que fer dos o tres tractaments des del desbordanament fins a la caiguda de pètals. La fruita també ha de ser tractada, especialment quan es donen les condicions òptimes per al fong, com pot ser calabruix a final d'estiu, que obren les portes de entrada necessàries per al fong.

MATÈRIA ACTIVA	
Oli d'estiu + òxid cuprós (15d)	Folpet + Oxidlorur de coure + Sulfat cuprocàlcic (21d)
Sofre + ciproconazole (14d)	
Captan (10d)	Folpet + sulfat cuprocàlcic (10d)
Carbonat bàsic de coure + Mancozeb +	Folpet + mancozeb (NT)
Oxidlorur de coure + Sulfat cuprocàlcic (28d)	Folpet (21d)
Ciproconazole (28d)	Mancozeb + oxidlorur de coure (21d)
Hidròxid cúpric (NT)	Mancozeb + sulfat de coure (3d)
Iprodiona (NT)	Maneb + sulfat cuprocàlcic (21d)
Mancozeb (28d)	Òxid cuprós (NT)
Mancozeb + sulfat cuprocàlcic (15d)	Procimidona (5d)
Maneb (28d)	Sulfat cuprocàlcic (NT)
Metiram (NT)	Sulfat de coure (NT)
Oxidlorur cuprocàlcic (15d)	Sulfat tribàsic de coure (NT)
Oxidlorur de coure + sulfat cuprocàlcic (15d)	
Oxidlorur de coure (15d)	
Tiram (15d)	
OBSERVACIONS	
(Termini de seguretat, en dies)	

MOSCA DE LA FRUITA (*Ceratitis capitata*)

Amb el nivell de captures de mosca és previsible que hi hagi problemes per picada en tots els cultius susceptibles: pomes, peres, gínjols, caquis...

Mantenir encara la fruita protegida amb els tractaments necessaris; aquests es faran preferentment amb esquer, tractant només la solana dels arbres.

Les matèries actives recomanades apareixen al butlletí de juny (nº 5/05).

L'ARANYA VERMELLA DELS FRUITERS DE LLAVOR (*Panonychus ulmi*)

Solen produir danys en molts tipus de fruiters sobretot en varietats molt productives, on les plantacions estan bé cuitades i adobades; el símptoma característic és la decoloració que provoca a les fulles, que comença prenent un color plomís i després marró.

Degut al fet que desenvolupa amb facilitat resistències als plaguicides és aconsellable alternar les famílies dels productes fitosanitaris per al seu control.

MATÈRIA ACTIVA	
Oli d'estiu + fenitrotió (20d)	Bromopropilat (21d)
Oli d'estiu + diazinon (NT)	Naled (10d)
Oli d'estiu (NT)	Polisulfur de cal (NT)
Azadiractina (NT)	
Sofre	
OBSERVACIONS	
(Termini de seguretat, en dies)	

HORTÍCOLES

CUL NEGRE O PESETA / NECROSIS APICAL DEL FRUTO / BLOSSOM END ROT



Aquesta fisiopatia que s'observa a tomàtiques i pebres i amb més freqüència en cultius amb reg a peu o a manta, està originada per deficiències de Calci a nivell del fruit. Pot ser per una carència real o induïda per problemes en la translocació d'aquest element mineral.

També incideixen les temperatures elevades, la freqüència i la dosi de reg així com la varietat cultivada.

Es recomana fer aplicacions foliars de Calci i que els regs siguin més espaiats, és millor fer-los més freqüents i amb menys durada que abundants i amb alta dosis d'aigua.

TRIPS

Continuen observant-se altes poblacions. Els tractaments per a ceba i porro els podem trobar en el butlletí núm. 2/05 de març.

En el cas que hi hagi presència de virus del bronzejat en tomaquera (TSWV) s'ha d'intervenir amb la primera presència.

És important per a la prevenció, la neteja de males herbes i restes de cultiu; en el cas de cultius d'hivernacle ens pot ajudar bastant la col·locació de malles a les bandes.

MATÈRIA ACTIVA	
LLETUGA	PEBRER
Acinatrín ¹ (7 d)	Oli d'estiu (10 d)
Azadiractina (3 d)	Acinatrín ¹ (3 d)
Fenitrotió ¹ (15 d)	Azadiractina (3 d)
Malatió ¹ (7 d)	<i>Beauveria bassiana</i> (NP)
Metiocarb ¹ (7 d)	Deltametrin ¹ (3 d)
	Formetanat ¹ (3 d)
	Lufenuró ¹ (7 d)
	Malatió ¹ (7 d)
	Metiocarb ¹ (7 d)
	Sofre + cipermetrina ¹ (5d)
	Spinosad (3 d)
	Tau-fluvalinat ¹ (7 d)
TOMATIGUERA	ALBERGINERA
Oli d'estiu (10d)	Oli d'estiu (10 d)
Acinatrín (14d)	Acinatrín (3 d)
Azadiractina (NT)	Azadiractina (3 d)
Sofre+cipermetrina (5d)	Sofre + fenitrotió (15 d)
Deltametrina (3d)	Carbaril + malatió (7 d)

MATÈRIA ACTIVA	
TOMATIGUERA	ALBERGINERA
Formetanat (NT)	Cipermetrin + metil Clorpirifós (5 d)
Malatió (7d)	Deltametrin (3 d)
Metiocarb (7d)	Diazinon (30 d)
Spinosad (3d)	Fenitrotió (15 d)
Tau-fluvalinat (14d)	Malatió (7 d)
	Metil clorpirifós (5 d)
	Naled (4 d)
OBSERVACIONS	
(Termini de seguretat, en dies)	
(1) En cas d'atac molt greu i quan les altres substàncies actives no han donat resultats.	

VIROSIS



Les malalties produïdes per virus no tenen cap mesura de control directe, tota estratègia de lluita ha de ser preventiva o enfocada a evitar la propagació a plantes sanes una vegada la malaltia està present a la plantació.

La majoria dels virus d'hortícoles es transmeten per insectes, alguns també per la llavor, i inclòs per contacte. Els principals insectes vectors de virosis d'hortícoles són els pugons, les mosques blanques i els trips.

Es recomana:

- Emprar material vegetal sa, amb Passaport Fitosanitari i si és possible resistents a virosis.
- Controlar els insectes vectors, encara que tenint en compte que un ús indiscriminat de plaguicides pot generar resistències i eliminar fauna útil.
- Arrancar i destruir les plantes afectades.
- No abandonar els cultius al final del cicle, arrancar-los i destruir-los.

Als hivernacles és fonamental mantenir en bon estat els plàstics, les malles, l'estructura, etc. per tal de limitar l'entrada dels insectes vectors.

TRAQUEOMICOSIS (*Fusarium oxysporum*, *Verticillium dahliae*)

Aquestes malalties estan causades per fongs que penetren per les arrels i envaeixen els vasos conductors, limitant l'absorció i el transport d'aigua, amb el conseqüent

assecament de la planta. Com que en molts casos els símptomes són poc específics pot confirmar-se la seva presència observant si hi ha necrosis dels vasos fent talls longitudinals de les tiges de plantes afectades, o be enviar una mostra de planta sencera al Laboratori de Sanitat Vegetal.

Són malalties difícils de combatre per trobar-se els fongs a l'interior. Les mesures de control han de ser preventives:

- Triar material vegetal sa, el Passaport Fitosanitari es una garantia de qualitat fitosanitària
- Desinfecció del sòl (amb tractaments químics o amb solarització)
- Elecció de varietats resistents, ja existeixen algunes varietats amb gens de resistència.
- Eliminar i destruir les plantes amb símptomes.
- Ampliar les rotacions del cultiu, sobretot si hem tingut símptomes.

Els tractaments químics tenen relativa eficàcia i un efecte sobretot preventiu. Poden aplicar-se a l'inici del cultiu, dirigint-los al coll de la planta.

Els productes recomanats són: PROCLORAZ, METILTIOFANATO, CARBENDAZIMA, respectant sempre el referent a autorització, dosi, manera d'aplicació i terminis de seguretat en el cada cultiu en concret.

PATATA

POLILLA (*Phthorimaea operculella*)

Els atacs solen produir-se en camp als darrers estadis del cultiu i després al magatzem. Es recomana retirar del camp i destruir els tubèrculs afectats el més prest possible després de la recol·lecció. Si per alguna raó els tubèrculs de la collita han de passar un temps al camp, es convenient tractar per evitar les postes de la polilla. Com sempre, tenint en compte el termini de seguretat de cada producte.

VINYA

COTONET O COTXINILLA COTONOSA EN RAÏM (*Pseudococcus citri*)

És al juliol i agost quan s'aprecien els danys més greus si no ho hem controlat anteriorment. Provoca exudació de melassa en fulles, brots i sobretot en el penjoll que amb humitat ambiental es recobreix de mascara (fong de color negrós), això fa que el penjoll es deprecii com fruita en el cas del raïm de taula i es destini a altres usos: vi o alcohol.

BOTRITIS (*Botrytis*)

Es recomana fer tractaments a les varietats més sensibles després del canvi de color, especialment si ha hagut atacs previs de cendrada o perforació de grans pel motiu que sigui. El tractament es farà preferentment localitzat als raïms. Les matèries actives recomanades són:

MATÈRIA ACTIVA

Captan+ Carbendazima (Ts: 15) Metiltiofanato (Ts: 21)

Carbendazima (Ts: 15) Procimidona (Ts: 15)

Iprodiona (Ts: 14)

OBSERVACIONS

(Termini de Seguretat, en dies)

COLS

ERUGUES

(*Pieris sp.*, *Plutella sp.*)

Pel tipus de fulla cerosa d'aquest cultiu es recomana utilitzar productes per empolverar o afegir un bon mullant si es fa aplicació en líquid.

ORNAMENTALS - Gerani

PERFORADOR

(*Cacyreus marshalli*)

Com ja vàrem comentar l'any passat aquest lepidòpter està considerat el problema més important del gerani.

Fa les postes sobre els capolls florals i ràpidament l'eruga penetra a l'interior buidant els teixits d'aquest. Finalment l'eruga pot passar a l'interior de les tiges.

Els símptomes que s'observen són un mal aspecte general de la planta, especialment dels capolls i pedicels que es queden buits i ennegrits. També poden apreciar-se els orificis de entrada de l'eruga als capolls.

Recordem les recomanacions de lluita:

La **lluita mecànica** es possible a nivell domèstic o en petites superfícies. Consisteix en tallar i cremar (o congelar i després llençar al fem) les inflorescències o tiges afectades. Això cal fer-ho tan prest com es detecti la presència de la plaga.

El **control químic** és difícil perquè l'insecte té nombroses generacions a l'any (5 a 6 des de març fins a octubre) i haurien de fer-se tractaments periòdics durant aquests mesos. Els productes autoritzats són:

MATÈRIA ACTIVA

Bifentrin 0,002 %

Bifentrin 0,002 % + Miclobutanil 0,0075

Bifentrin 0.2 %

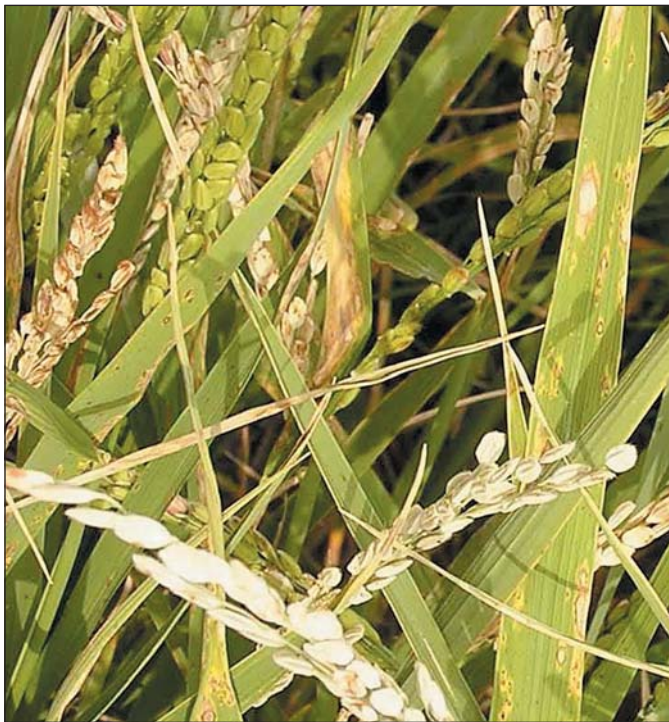
Bifentrin 0,2 % + Miclobutanil

OBSERVACIONS

Per tractar-se de plantes ornamentals cap dels productes esmentats no presenten T.S.

ARRÒS

ESPIGA BLANCA / PIRICULARIA (*Pyricularia oryzae*)



Aquest any s'ha observat de nou afeccions per aquesta malaltia d'origen fúngic.

El fong produeix, petites taques grogues de forma ovalada a les fulles, si la taca afecta als nus pot veure's una cendra grisa, l'espiga s'asseca i es veu també atacada pel fong.

Vigilar l'aparició dels símptomes, sobretot amb reg per aspersió, ja que aquest afavoreix la dispersió de la malaltia.

Els millors moments per a tractar són:

- Inici de la formació de l'espiga
- Inici de la floració.

MATÈRIA ACTIVA

Carbendazima 12,5 % + Flusilazol 25 % (35 dies)

Procloraz 40 % (15 d.)

Procloraz 40 % + Propiconazol 9 % (No té)

Procloraz 45 % (N.T.)

Procloraz 46 % (N.T.)

Tebuconazol 25 % (35 d.)

Triciclazol 75 % (15 d.)

Triflumizol 30 % (30 d.)

OBSERVACIONS

(Termini de seguretat, en dies)

Afegir sempre qualche mullant al producte per a facilitar

la permanència del producte.



Govern de les Illes Balears
Conselleria d'Agricultura i Pesca
Direcció General d'Agricultura

semilla
Serveis de
Millora Agrària
S.A.
Adscrita a la Conselleria
d'Agricultura i Pesca