

Butlletí de SANITAT VEGETAL

núm. 3 Desembre 2004

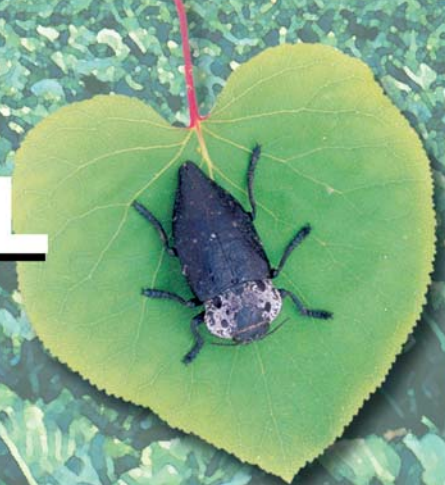


Govern de les Illes Balears

Conselleria d'Agricultura i Pesca

Direcció General d'Agricultura

C/. Foners, núm. 10
07006 Palma de Mallorca
Tels. 971 17 61 00
<http://agriculturaipesca.caib.es>



CÍTRICS



ALTERNÀRIA (*Alternaria alternata*)

S'ha detectat l'atac d'aquest fong a diverses plantacions de Mallorca.

Aquest fong ataca principalment els híbrids de mandariners (fortune, minneola i nova), provoca una necrosi a les fulles i brots joves; És característica la taca negra que avança pel nervi de la fulla. Quan l'atac és important pot provocar una forta defoliació de l'arbre acompanyada de l'assecam dels brots tendres.

En aquesta època de l'any el fong no es troba en les millors condicions meteorològiques per al seu desenvolupament, pel que no recomanem, en principi, cap tipus de tractament.

El control de la malaltia el farem amb millores de cultiu: eliminar i destruir el material infectat, augment de la ventilació de la parcel·la mitjançant la poda, control de les brotades, (interessa que l'arbre broti quan no hi ha perill d'alta humitat), etc.

En definitiva, vigilar els arbres que puguin estar afectats i si no és tracta d'atacs molts greus, deixariem per a la primavera la realització de tractaments preventius.

MOSCARD VERD (*Empoasca decipiens*)

Continua havent-hi problemes provocats pel moscard a les plantacions de mandariners i clementiners. En general, es controla bé amb els mateixos productes uti-

litzats contra la mosca de la fruita. Ara, però, que estam baixant els tractament d'aquesta, haurem de vigilar l'evolució d'aquesta plaga.

MOSCA DE LA FRUITA (*Ceratitís capitata*)

Les darreres dues setmanes han disminuït moltíssim les captures de mosca. Si continuen baixes les temperatures farem els darrers tractaments. Alerta però a les remuntes dels diferents "estiuets". Mantenir encara les trampes penjades, ja que per decidir els tractaments, el millor es fer-ho segons les captures de cada parcel·la.

S'ha de recollir la fruita picada a les parcel·les afectades per destruir-la posteriorment; així ajudareu a mantenir el nivell baix de plaga de la generació següent.

Les matèries actives recomanades són:

MATÈRIA ACTIVA	
Fentió ¹ (3 d)	Triclorfó (10 d)
Lambda cihalotrin ¹ (7 d)	
Malatíó ¹ (7 d)	

OBSERVACIONS
(Termini de Seguretat, en dies)
(1) Tractament sempre en esquer

AIGUAT I PODRIDURA DEL COLL (*Phytophthora sp.*)

Encara tenim problemes d'aiguat i de podridura de coll. Poden consultar-se les recomanacions al butlletí de novembre, les matèries actives són:

MATÈRIA ACTIVA	
Composts de coure (15 d)	Metalaxil-M (15 d)
Fosetil-al (15 d)	Propineb ² (15 d)
Metalaxil ¹ (15 d)	

OBSERVACIONS
(Termini de seguretat, en dies)
(1) Només tarongers, ponciners i alamboners
(2) Només aiguat

FRUITERS

TRACTAMENTS D'HIVERN

Encara que no tinguem problemes de plagues en aquests moments és l'època més indicada per recordar-nos d'elles. Els tractaments d'hivern controlen un bon grapat de plagues i malalties i ens ajuden a prevenir atacs importants durant la resta de l'any.

Per realitzar els tractaments d'hivern de la forma més correcta s'ha de seguir un parell de recomanacions:

- Netejar, amb la poda, abans de fer el tractament les rames seques o infectades per insectes.
- Realitzar el tractament a tot l'arbre, s'ha de banyar bé tota la fusta, amarrant-la suficientment, i sense deixar rames sense tractar, per altes que siguin.
- No realitzar el tractament si la temperatura és inferior a 5° C, en temps plujós i quan hi ha gelades prolongades.
- Les aplicacions d'oli d'estiu i parafínic són més eficaces amb temperatures elevades.
- El tractament s'ha de realitzar en l'estat fenològic indicat, ja que les aplicacions posteriors poden provocar cremades als arbres.
- Les aplicacions d'olis i les de sofre i polisulfur de calç són incompatibles, per tant, s'ha d'espaiar les aplicacions d'un tipus i de l'altre un mínim de 30 dies.

Els tractaments recomanats són:

Oli d'hivern

Indicacions	Observacions
Ous d'aranya roja, caparretes, pugons i ous d'altres insectes.	Aplicar en estat fenològic A.
També té afectes sobre diversos fongs.	Comprovar la fitotoxicitat de la varietat en qüestió.

Oli d'hivern + insecticida organofosforat

Indicacions	Observacions
Les mateixes que l'oli d'hivern.	Aplicar en estat fenològic A.
En cas d'haver tingut problemes greus.	Comprovar la fitotoxicitat de la varietat en qüestió.

Oli d'estiu + fenitrotió i Oli d'estiu + diazinon

Indicacions	Observacions
Aranyes, caparretes, pugons i larves d'altres insectes.	Aplicar fins l'estat fenològic C.
	Comprovar la fitotoxicitat de la varietat en qüestió.

Oli parafínic tot sol o amb un organofosforat

Indicacions	Observacions
Caparretes, pugons i larves d'altres insectes.	Aplicar fins l'estat fenològic C.
	Comprovar la fitotoxicitat de la varietat en qüestió.

Oxidur de coure

Indicacions	Observacions
Fongs diversos: abolladura o lepra, motejat o clivellat, cribat, etc.	Es pot mesclar amb els olis si també volem combatre aquests fongs.

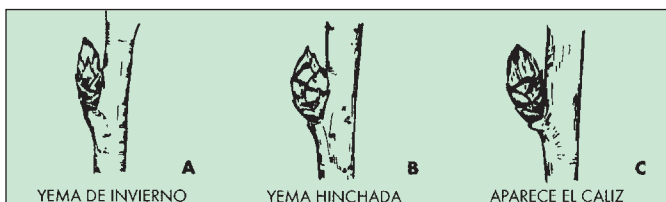
Polisulfur de calç

Indicacions	Observacions
Aranyes, caparretes, pugons i fongs: monília, cribat, cendrada, abolladura o lepra, etc.	Aplicar en estat fenològic A.
	No mesclar amb cap altre producte ja que sol ser incompatible amb la majoria.
	Comprovar la fitotoxicitat de la varietat en qüestió i no aplicar amb temperatures més altes del normal.

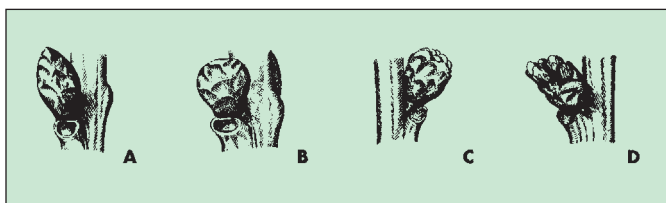
No deixeu per més endavant aquesta feina, ens evitarem molts de disgusts posteriors i, si ho anam deixant, quan ens descuidam ja ens ha passat l'estat fenològic adequat.



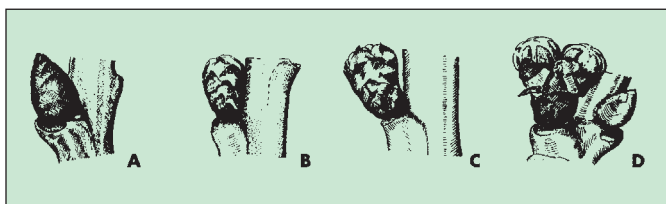
Estat tipus de l'albercoquer



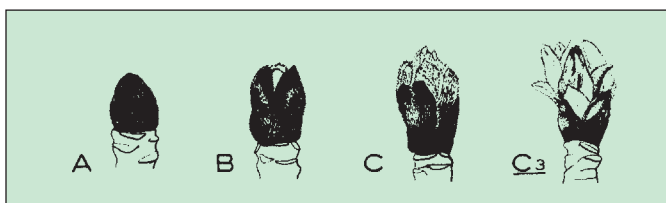
Estat tipus de l'ametller



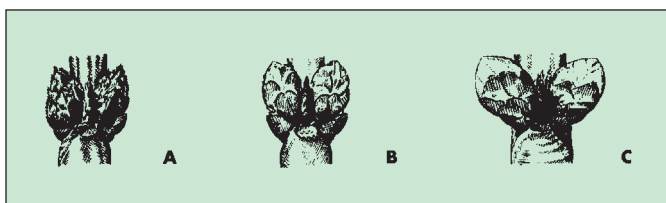
Estat tipus del cirerer



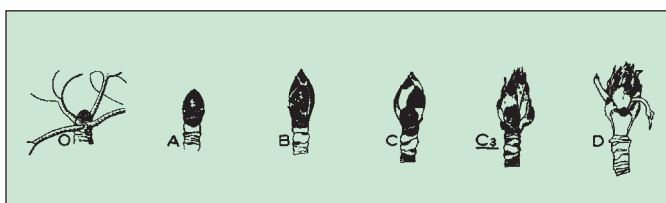
Estat tipus de la prunera



Estat tipus de la pomera



Estat tipus del melicotoner



Estat tipus de la perera

HORTÍCOLES



MÍLDIU DEL PORRO (*Peronospora schleideni*)

A causa de l'alta humitat que estam tenint haurem de vigilar les possibles infeccions de míldiu ja que si el desenvolupament de la malaltia és lent i normal serà fàcil de combatre amb dos tractaments en quinze dies, si plou en aquest interval de temps haurem de fer un altre tractament després de la pluja; si la infecció és greu haurem d'actuar amb rapidesa per evitar que arribi a la cabeça i vegem minvada la producció.

Es recomana que el sòl tengui un bon drenatge i no deixi aigua estancada vora el cultiu i evitar les males herbes que impedeixen la ventilació suficient del cultiu.

MATÈRIA ACTIVA

Captan (7 d)	Mancozeb + coure (21 d)
Clortalonil (10 d)	Maneb (28 d)
Composts de coure (3 d)	Maneb + oxiclurur de coure (21 d)
Folpet (10 / 21d)	Metiram (21 d)
Folpet + mancozeb (21d)	Oxiclorur cuprocàlcic + propineb (21 d)
Mancozeb (15 / 21d)	Propineb (21 d)

OBSERVACIONS

(Termini de seguretat, en dies)

MÍLDIU DE LA LLETUGA (*Bremia lactucae*)

En cas de períodes d'humitat prolongada o de condicions anticiclòniques que afavoreixin dies de temperatura suau amb absència de vent i, per tant, fortes rosades, caldrà vigilar i tractar en aparèixer els primers símptomes a les plantes.

És important que no es condensi aigua damunt les fulles de la planta i una manera per evitar-ho és que hi hagi una bona ventilació, les males herbes que solen acompanyar aquest cultiu en aquestes èpoques ens limiten aquesta circulació de l'aire.

Les matèries actives que es recomanen per a aquesta malaltia en aquest cultiu són:

MATÈRIA ACTIVA

Azoxistrobina (7 d)	Folpet + mancozeb (21 d)
Benalaxil + cimoxanil + folpet (21 d)	Mancozeb (21 d)
Benalaxil + folpet (30 d)	Mancozeb + coure (21 d)
Benalaxil+ mancozeb (15 d)	Mancozeb + metalaxil-M (14 d)
Captan (7/21 d)	Mancozeb + metil tiofanat (14 d)
Cimoxanil + folpet (21 d)	Maneb (21 d)
Cimoxanil + folpet + fosetil-al (14 d)	Maneb + coure (21 d)

Cimoxanil + fosetil-al + mancozeb (21 d)	Maneb + metil tiofanat (14 d)
Cimoxanil + mancozeb (21 d)	Metalaxil-M + oxiclurur de coure (21 d)
Cimoxanil + sulfat cuprocàlcic (21 d)	Metiram (21 d)
Composts de coure (3 d)	Propineb (21 d)
Dimetomorf + mancozeb (7 d)	Propineb + coure (21 d)
Folpet (21 d)	TebuconazolE + tolil fluanida (7 d)
Folpet + coure (21 d)	Tolil fluanida (7 d)

OBSERVACIONS

(Termini de seguretat, en dies)

OLIVERA

MOSCA DE L'OLIVA (*Bactrocera oleae*) ULL DE GALL / REPILO (*Spilacoaea oleagina*)

Estam en plena collita i la primera impressió és que hem aconseguit controlar la mosca, n'hi ha hagut poca de picada, i l'oli serà de qualitat.

Ha passat ja el perill de picades, una preocupació menys. S'han de retirar les trampes dels arbres, ja que ara no hi fan cap servei allà i, si les retirem, l'any que ve les podrem reutilitzar.

Després de la collita és un bon moment per realitzar un darrer tractament de coure. D'aquesta manera controlarem els fongs que aprofiten les ferides, de la collita i poda principalment, per penetrar a l'arbre.

PATATA

ALTERNARIA / NEGRÓN DE LA PATATA (*Alternaria solani*)

A causa de la intensitat d'aquest cultiu, manca de rotació, no donam el temps suficient per a rompre el cicle de la malaltia, ja que es tracta d'un fong que es desenvolupa amb facilitat tant en ambients secs com a humits. És important utilitzar llavor sana, així com les pràctiques sanitàries acurades (desinfecció dels talls, etc.) i en el cas que apareguin símptomes, aplicacions regulars de fungicides.

MATÈRIA ACTIVA

Benalaxil + oxiclurur de coure (30 d)	Dimetomorf + mancozeb (21 d)
Benalaxil + cimoxanil + mancozeb (30 d)	Folpet (10 d)
Benalaxil + mancozeb (30d)	Folpet + coure (10 / 15 d)
Cimoxanil + mancozeb + coure (15 d)	Fosetil-al + mancozeb (15 d)
Cimoxanil + famoxadona (14 d)	Mancozeb + coure (15 d)
Cimoxanil + folpet + oxidorur de coure (15d)	Mancozeb (15 d)
Cimoxanil + folpet + fosetil-al (21 d)	Mancozeb + metalaxil (21 d)
Cimoxanil + mancozeb (15 d)	Mancozeb + metalaxil-M (21 d)
Cimoxanil + metiram (15 d)	Maneb (15 d)
Cimoxanil + folpet + mancozeb (15 d)	Maneb + oxiclurur de coure (15 d)
Clortalonil (15 d)	Metalaxil + oxiclurur de coure (21d)
Composts de coure (15 d)	Metalaxil-M + oxiclurur de coure (21d)
Difenoconazol (30 d)	Propineb (15 d)

OBSERVACIONS

(Termini de seguretat, en dies)

VINYA

TRACTAMENTS D'HIVERN

És bo a la vinya, abans de realitzar la poda, d'observar l'estat fitosanitari de la nostra plantació i anticipar les nostres actuacions, així podem detectar la presència de:

PLAGA O MALALTIA	ON OBSERVAR-LOS
Excoriosi i necrosi bacteriana	Primers entrenusos dels sarments
Cendrada	A tot el sarment, sobretot a la base
Aranya roja	Al peu, crivells de l'escorça i ulls del sarment
Tuberculosi	Al coll, tronc i braços
Acariosi	A les fulles terminals
Corc o barrenillo	Davall els ulls



De la mateixa forma que en els fruiters, a la vinya també l'hivern és bon temps per realitzar els tractaments i disminuir els nivells de plagues i malalties presents a la parcel·la.

Oli d'hivern

Indicacions	Observacions
Aranya roja (ous), acariosi, erinosi, caparretes, excoriosi, també té efectes sobre diversos fongs.	Aplicar en estat fenològic A. Comprovar la fitotoxicitat de la varietat en qüestió.

Oli d'hivern + insecticida organofosforat

Indicacions	Observacions
Les mateixes que l'oli d'hivern En cas d'haver tingut problemes greus.	Aplicar en estat fenològic A. Comprovar la fitotoxicitat de la varietat en qüestió.

Oli d'estiu + fenitrotió Oli d'estiu + diazinon Oli d'estiu + metil pirimifos

Indicacions	Observacions
Piral, acariosi, melassa.	Aplicar fins l'estat fenològic C. Comprovar la fitotoxicitat de la varietat en qüestió.

Oli parafínic tot sol o amb un organofosforat

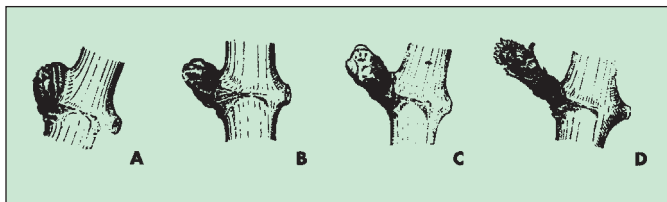
Indicacions	Observacions
Caparretes, pugons i larves d'altres insectes.	Aplicar fins l'estat fenològic C. Comprovar la fitotoxicitat de la varietat en qüestió.

Oxidorr de coure

Indicacions	Observacions
Fongs diversos: Antracnosi, etc.	Es pot mesclar amb els olis si també volem combatre aquests fongs.

Polisulfur de calç

Indicacions	Observacions
Acariosi, erinosi, etc.	Aplicar en estat fenològic A. No mesclar amb cap altre producte ja que sol ser incompatible amb la majoria. Comprovar la fitotoxicitat de la varietat en qüestió. No aplicar amb temperatures més altes del normal.



Estat tipus de la vinya



MOLTS D'ANYS
I
BONES COLLITES



Govern de les Illes Balears
Conselleria d'Agricultura i Pesca
Direcció General d'Agricultura