

# Butlletí de SANITAT VEGETAL

Núm. 2/08 Febrer 2008



Govern de les Illes Balears

Conselleria d'Agricultura i Pesca

Direcció General d'Agricultura



Carrer dels Foners, 10  
07006 Palma (Mallorca)  
Tel. 971 17 61 00  
<http://sanitatvegetal.caib.es>

## CARXOFERA

### TACA NEGRA (*Ascochyta hortorum*)

En aquestes èpoques es pot observar amb molta freqüència les fulles exteriors de les carxofes tacades cremades, normalment a causa del fred o les gelades, però també pot ser l'atac d'un fong.

Les infeccions causades pel fong *Ascochyta* poden esdevenir-se després d'atacs de mildiu o per problemes de *tipburn*. La lesió comença per l'extrem de les bràctees i és de color obscur amb petits punts negres, que són els picnidis (on es formen les espores). Aquesta infecció pot depreciar la carxofa sensiblement si no es tracta a temps.



CONTROL

Primer de tot s'ha d'evitar la penetració del fong, evitant el mildiu i el *tipburn* (cremades de les puntes). Com a mètodes curatius es poden aplicar tractaments amb:

#### MATÈRIA ACTIVA

Captan (7)

Mancozeb (15)

Derivats del coure (3)

#### Observacions

( ):Termini de seguretat en dies

S'ha d'anar en compte amb els terminis de seguretat, ja que és un cultiu de collita escalonada i els capítols florals poden retenir residus de productes fitosanitaris amb facilitat.

Eliminaiu les restes de cultiu afectades per evitar nous focus.

## GREIX (*Xanthomonas cynarae*)

Una altra malaltia que deixa taques a les fulles exteriors és el greix de la carxofa. Aquesta malaltia bacteriana té més presència quan se succeeixen dies càlids amb altes humitats relatives, més del 75 %, després de gelades. Les petites ferides que provoquen el gel, el vent o les pluges fortes són la via de entrada del patogen. Els símptomes són l'aparició de taques olioses o greixoses amb exsudació de mucositat groga a les bràctees del capoll. Els tractaments preventius amb derivats del coure a les èpoques conflictives són les úniques mesures de control que hi ha.

## PATATA

### MILDIU (*Phytophthora infestans*)

S'han de vigilar les fulles inferiors i les zones més humides de les parcel·les, ja que l'alternança de temperatures que estam patint pot donar lloc a la proliferació d'aquest fong, sobretot en les varietats més sensibles. Si ens sembla necessari, per l'experiència d'anys anteriors, hem d'aplicar tractaments preventius amb composts de coure. En el cas de símptomes evidents s'han de complementar aquests tractaments amb fungicides curatius.

Recordau que és molt important alternar els tipus de producte fungicida (sistèmic o de contacte), ja que la reiteració d'ús de sistèmics provoca resistències del fong. De fet, un estudi recent fet pel laboratori de Sanitat Vegetal ha demostrat que més del 80% dels aïllats de *P. infestans* estudiats a Mallorca són resistents al metalaxil.





# OLIVERA

## BROM (*Phloeotribus scarabeoides*)

És un petit coleòpter escolítid que hiverna en estat adult. A la primavera es dirigeix per fer la posta a la fusta de poda i a les branques i brots poc vigorosos. Una vegada han sortit les larves dels ous excaven galeries sota l'escorça, preferentment en branques llises de 5 a 10 cm de gruix.

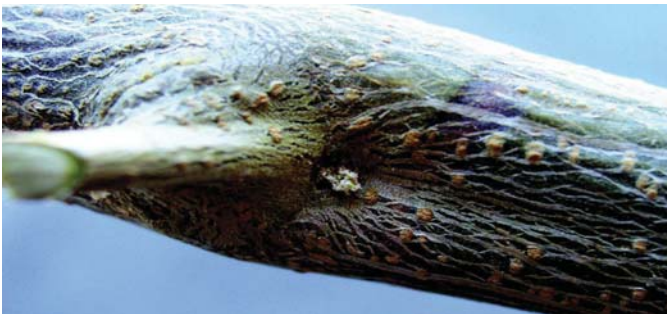
### MESURES CULTURALS

Tallau les branques seques per davall les galeries i destruïu-les amb les larves i pupes de dins.

El més eficaç i econòmic és deixar les restes de poda a mode d'esquer, que s'han de posar al principi de la primavera en munts distribuïts per l'olivar i retirar-los abans que surtin els nous adults pel maig. Evitau deixar altres restes de poda per la parcel·la.

### CRITERIS D'INTERVENCIÓ

Si seguint les mesures anteriors encara és necessari tractar, us recomanem que ho faceu quan se superi el llindar del 10% de brots atacats i en el moment que surtin els adults de la primera generació, que sol ser entre el final de maig i el principi de juny. La matèria activa recomanada és dimetoat (termini de seguretat: 60 dies).



Orifici d'entrada de l'adult de *Phloeotribus scarabeoides*

# ORNAMENTALS

## ORNAMENTALS (*Phytophthora ramorum*)

Aquest fong és un important patògen d'arbres i arbusts. Als Estats Units es considera l'agent causant de la seca i mort de diverses espècies del gènere *Quercus*, al qual pertany l'alzina.

De moment, a Europa només s'ha detectat a plantes ornamentals i als boscs propers a viviers o centres de jardineria amb ornamentals infestades. En qualsevol cas, s'han establert mesures legislatives per evitar la introducció i propagació del fong al medi natural per l'amenaça que suposa per als nostres alzinars. Per això, com en els anys passats, la secció de Sanitat Vegetal efectuarà els pròxims mesos inspeccions als centres de jardineria, ja que aquesta és l'època més propícia per al fong. La normativa actual (Decisió

2004/426/CE) esmenta 29 espècies de plantes susceptibles de ser infectades pel fong, entre les quals les més comunes per a nosaltres són: *Viburnum* spp., *Rhododendron* spp., *Camellia* spp. i *Arbutus* spp.

### SÍMPTOMES:

Els símptomes varien segons l'espècie afectada:

- *Rhododendron* spp.: ennegriment de les branques des de l'extrem cap a la base i des de l'exterior a l'interior. També poden sortir xanques (ferides obertes) al tronc o a les branques. A les fulles poden aparèixer taques de color marró obscur que poden començar al pecíol o a les puntes. Aquestes taques poden formar cercles concèntrics en avançar la infecció si es donen les condicions òptimes d'humiditat i temperatura. Les arrels no solen estar afectades.



Símptomes en *Rhododendron* sp.

- *Viburnum* spp.: les lesions a les fulles o branques són menys marcades: presenten un assecament generalitzat que, a diferència del *Rhododendron*, comença per la base de la planta fins a l'extrem i de l'interior cap a l'exterior. Els teixits interns estan afectats, l'afecció es manifesta vascularment.



Símptomes en *Viburnum* sp.  
(Foto: Laboratori d'Astúries)

- *Arbutus*: els símptomes són similars als del *Rhododendron*, amb taques a les fulles o a la fusta que progressen des de l'exterior a l'interior. Les taques foliars són molt obscures i en ocasions s'estenen als pecíols.

- *Camellia* spp.: afecta fonamentalment les fulles: hi apareixen taques ben marcades de color obscur i amb marges difuminats amb anells concèntrics. Les plantes perden les fulles, però les arrels no es veuen afectades.



## PRODUCTES FITOSANITARIS

### RETIRADA DE PRODUCTES CADUCATS I EXCLOSOS DEL REGISTRE

Podeu lliurar gratuïtament els productes caducats o exclosos de la llista única europea al personal del laboratori de Sanitat Vegetal, a l'edifici de sa Granja, carrer d'Eusebi Estada, 145, de Palma, que us expedirà un albarà en què figurin aquests productes. Després, una empresa autoritzada els gestionarà de manera respectuosa amb el medi ambient.

Recordau que des de l'1 de gener ja no es pot utilitzar cap de les substàncies actives següents: 4-CPA (àcid 4-clorofenoxiacètic), aldicarb, atrazina, benfuresat, bromopropilat, cino-sulfuron, clorfenvinfòs, dimetenamida, dinobuton, endosulfan, fention, flumetralín, hexaflumuron, hexazinona, imazametabenz, kasugamicina, naled, metidation, metobromuron, metalaxil, metil-azinfòs, naptalam, oxicarboxín, paraquat, piridafention, polioxina, prometrina, quinclorac, quinometionat, simazina, temefòs, terbacil, terbutrina, tetradi-fon, vamidotion, vinclozolí.

- *Quercus* spp.: encara que de moment no s'ha detectat aquesta afecció a Espanya als nostres *Quercus*, és convenient conèixer que aquest fong produeix assecament i, el més característic: xancres amb exsudacions vermelles de saba. Encara que altres espècies del gènere *Phytophthora* poden causar ferides xancroses similars, a diferència d'aquestes, *P. ramorum* té una biologia exclusivament aèria, mentre que les altres afecten també les arrels.

## MATERIAL DE PLANTACIÓ

### EL PASSAPORT FITOSANITARI

La producció de material de plantació, a més de la comercialització i la importació de vegetals i productes vegetals, està sotmesa a un règim fitosanitari comú per a tota la Unió Europea.

Determinats vegetals, entre els quals els planters d'arbres fruiters, cítrics i vinya, han d'anar acompanyats del passaport fitosanitari (PF) per poder circular per la Unió Europea.

El PF és una etiqueta que acompanya els vegetals o productes vegetals, en què s'indica el nom del productor o comerciant, l'origen de la partida, el número de lot, la data d'expedició, etc. Ens indica que les plantes han estat examinades per les autoritats fitosanitàries del lloc de producció i estan exemptes de les plagues i malalties de major gravetat.

En comprar la planta és molt important exigir el PF dels planters que comprem, ja que és la garantia que el viver on està produïda està registrat oficialment i la planta s'ha produït sota control sanitari dels paràsits de major risc. A més, hem de guardar el PF per poder presentar una reclamació, si n'és el cas.

Atès que a Espanya no estan establertes les malalties del foc bacterià i de la flavescència daurada, s'ha d'exigir que els fruiters duguin el PF de zona protegida per a *Erwinia amylovora* (foc bacterià), i la vinya, el de zona protegida per a flavescència daurada.

### RECUPERACIÓ I GESTIÓ DELS ENVASOS BUITS DE FITOSANITARIS

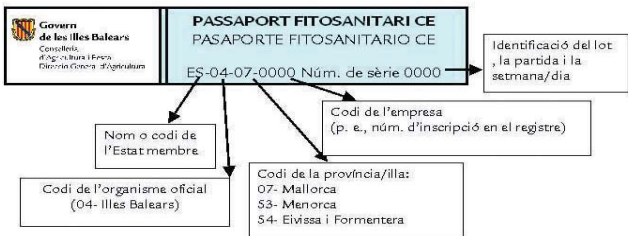
Avui dia assistim a un moment crucial per a l'agricultura. La societat i el mercat demanden una nova manera de fer agricultura més especialitzada, més tecnològica, i també més respectuosa amb el medi ambient. Una de les pràctiques de respecte al medi ambient sobre la qual la normativa presta cada vegada més atenció és l'ús correcte dels productes fitosanitaris (herbicides, fungicides, insecticides, etc.). Precisament en aquest aspecte entra de ple el tema de la gestió dels envasos.

A l'Estat espanyol és obligatori gestionar correctament els envasos de fitosanitaris, que han de ser lliurats a un sistema autoritzat de recollida. De fet, ja s'estan denunciant i sancionant les persones que, una vegada que han aplicat el producte, abandonen els envasos o els sotserren al camp (la llei preveu multes de més de 3.000 euros). SIGFITO és el sistema autoritzat pel Govern de les Illes Balears per recollir els envasos de fitosanitaris i tractar-los a fi d'evitar l'impacte mediambiental.



SIGFITO neix per iniciativa dels fabricants de fitosanitaris amb el doble objectiu de protegir el medi ambient i facilitar als agricultors i comerciants el compliment de la llei en matèria de residus.

Només es recullen envasos buits i de fitosanitaris, no envasos amb producte ni altres tipus de residus. Els envasos buits (ampolles, garrafes, bidons, sacs de plàstic o cartró, envasos metàl·lics, etc.) es poden lliurar després de ser rabejats tres vegades, quan sigui possible, i secs.



El sistema de recollida funciona a través d'una xarxa de punts de recollida, denominats centres d'agrupament. Actualment hi ha 17 centres a les Illes Balears i més de 1.200 a la resta d'Espanya. Els agricultors hi poden dur de manera senzilla i gratuïta els envasos buits. Així s'asseguren que compleixen la llei i, a més, protegeixen el medi ambient.

La llei estableix que per posar en marxa aquesta xarxa de recollida d'envasos es poden utilitzar els canals de distribució i comercialització dels productes envasats. Amb aquestes entitats s'estableixen acords voluntaris perquè els consumidors hi puguin lliurar els envasos de manera gratuïta. Habitualment són cooperatives, distribuïdors i altres entitats agràries que així estableixen un servei nou i cada vegada més demandat. S'hi instal·len contenidors per a la recepció d'aquests envasos. SIGFITO s'encarrega de proveir el material necessari, recollir periòdicament els residus i dur-los a plantes de tractament especialitzats.

Informau-vos del punt de recollida més proper en el vostre distribuïdor habitual o a la web [www.sigfito.es](http://www.sigfito.es). Si el vostre establiment o entitat vol oferir el servei de recollida, telefonau al tel. 91 716 11 30 per demanar informació



Punts de entrega de envasos buits de fitosanitaris a les Illes Balears

NOM	ACTIVITAT	POBLACIÓ	ADREÇA
<b>EIVISSA</b>			
Agroeivissa S. Cooperativa	Cooperativa	Eivissa	Ctra. d'Eivissa-Sant Antoni, s/n
SCL Agrícola Sant Antoni	Cooperativa	San Antoni	C. General, s/n
Agrícola Can Jondal	Distribuïdor	Sant Rafel	Ctra. d'Eivissa-Sant Antoni, km 7,8
Societat Cooperativa Agrícola Santa Eulària	Cooperativa	Santa Eulària	Ctra. de Santa Eulària-Eivissa, km 4,100
<b>MENORCA</b>			
Cooperativa Agrícola Sant Llorenç	Cooperativa	Alaior	Pl. de la Bassa de Sant Pere (la Trotxa), 33
Cooperativa Agrícola Sant Guillem i Santa Escolàstica	Cooperativa	Ciutadella	C. del Sabaters, s/n (pol. ind.)
Cooperativa Agrícola Sant Martí	Cooperativa	Es Mercadal	Pol. ind. Llinarix, 6
<b>MALLORCA</b>			
S. Cooperativa Agrícola Ramadera Sant Salvador	Cooperativa	Artà	C. de les Parres, s/n
Cooperativa Agrícola Catòlica de Campos	Cooperativa	Campos	Ctra. de Palma-Santanyi, km 38,200
Agroquímics Inca	Distribuïdor	Inca	Pol. Uno, 54
Jesús Balaguer Binimelis	Distribuïdor	Palma	C. de Joan Alcover, 50
Cooperativa Agrícola Porreres	Cooperativa	Porreres	Sa Cooperativa, 29
Ajuntament de sa Pobla	Entitat pública	Sa Pobla	Punt Verd (Pol. Can Tro)
Esplet SAT	SAT	Sa Pobla	Ctra. d'Inca, km 1
Cooperativa Agrícola Sant Bartomeu	Cooperativa	Sóller	Ctra. de Fornalutx, 8
Semillas Can Juanito, SL	Distribuïdor	Son Ferriol (Palma)	Ctra. de Manacor, km 6,6