

Butlletí de SANITAT VEGETAL

núm. 2 Novembre 2004

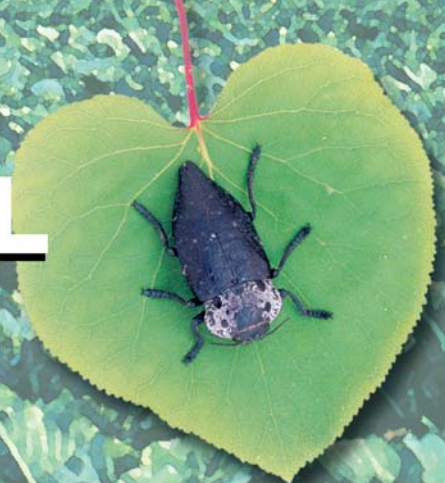


Govern de les Illes Balears

Conselleria d'Agricultura i Pesca

Direcció General d'Agricultura

C/. Foners, núm. 10
07006 Palma de Mallorca
Tels. 971 17 61 00
<http://agriculturaipesca.caib.es>



CÍTRICS

MOSCARD VERD (*Empoasca decipiens*)

Aquest moscard és una espècie molt polífaga que durant l'estiu ha estat atacant a diverses hortícoles i a la tardor passa als tarongers. Normalment els atacs són dèbils i no tenen la major importància.

Aquests dies però s'ha detectat damunt mandariners on pot provocar mal als fruits, rosetes amb decoloració. No hi ha productes específics contra aquesta plaga, però si és necessari controlar-la, es combat amb els mateixos productes amb que tractam la mosca de la fruita.

MOSCA DE LA FRUITA (*Ceratitis capitata*)

Les trapes que tenim per a la seva detecció ens estan donant un augment molt important en les captures. S'haurà de protegir les varietats que són susceptibles a rebre l'atac. Recordam que la mosca només ataca a partir del canvi de coloració del fruit.

Les matèries actives recomanades són:

MATÈRIA ACTIVA	
Fentió ¹ (3 d)	Spinosad ¹⁺² (1 d)
Lambda cihalotrin ¹ (7 d)	Triclorfó (10 d)
Malatió ¹ (7 d)	

OBSERVACIONS
(Termini de Seguretat, en dies)
(1) Tractament sempre en esquer
(2) Autoritzat només fins a 30/11/04

AIGUAT I PODRIDURA DEL COLL (*Phytophthora sp.*)

El fong *Phytophthora sp.* provoca dues malalties en els cítrics, la podridura de coll i l'aiguat. Totes dues

tenen ara les millors condicions per desenvolupar-se.

Per evitar la podridura de coll hem d'evitar l'embassament d'aigua vora la soca, i si observam la malaltia haurem d'orejar el coll de la planta fins a les arrels principals, netejant la zona i desinfectant-la amb qualque producte de la llista de recomanats.

Per evitar l'aiguat hem de mantenir sempre que sigui possible coberta vegetal davall els nostres arbres, i aixecar, amb la poda quan és possible i sinó amb canyes quan és massa tard, les branques més baixes, de forma que no s'esquitxin de terra quan plou.

Les matèries actives recomanades són:

MATÈRIA ACTIVA	
Composts de coure (15 d)	Metalaxil-M (15 d)
Fosetil-al (15 d)	Propineb ² (15 d)
Metalaxil ¹ (15 d)	

OBSERVACIONS
(Termini de seguretat, en dies)
(1) Només tarongers, ponciners i alamboners
(2) Només aiguat

FRUITERS

MOSCA DE LA FRUITA (*Ceratitis capitata*)

El nivell de captures de mosca és molt alt i s'ha de mantenir encara la fruita protegida amb els tractaments necessaris.

Les matèries actives recomanades són:

MATÈRIA ACTIVA	
Azadiractina (3 d)	Malatió (7 d)
Fosmet (30 d)	Triclorfó (10 d)
Lambda cihalotrin (7 d)	

OBSERVACIONS
(Termini de Seguretat, en dies)

HORTÍCOLES



TRIPS EN LLETUGA, PEBRER I ALBERGINIERA (*Frankliniella occidentalis*)

La intervenció contra el trips pot venir donada per dos factors: pels danys directes, en els que només es tractarà quan hi hagi danys en fruits o presència de trips en flors o fulles i pels danys indirectes, en el cas que hi hagi presència de virus del bronzejat en tomàtiga (TSWV) en què s'ha d'intervenir amb la primera presència.

És important per a la prevenció, la neteja de males herbes i restes de cultiu; en el cas de cultius d'hivernacle ens pot ajudar bastant la col·locació de malles a les bandes.

MATÈRIA ACTIVA - Lletuga

Acinatrín ¹ (7 d)	Malatíó ¹ (7 d)
Azadiractina (3 d)	Metiocarb ¹ (7 d)
Fenitrotió ¹ (15 d)	

MATÈRIA ACTIVA - Pebrer

Oli d'estiu (10 d)	Lufenuró ¹ (7 d)
Acinatrín ¹ (3 d)	Malatíó ¹ (7 d)
Azadiractina (3 d)	Metiocarb ¹ (7 d)
<i>Beauveria bassiana</i> (NP)	Sofre + cipermetrina ¹ (5 d)
Deltametrín ¹ (3 d)	Spinosad (3 d)
Formetanat ¹ (3 d)	Tau-fluvalinat ¹ (7 d)

MATÈRIA ACTIVA - Alberginiera

Oli d'estiu (10 d)	Deltametrín (3 d)
Acinatrín (3 d)	Diazinon (30 d)
Azadiractina (3 d)	Fenitrotió (15 d)
Sofre + fenitrotió (15 d)	Malatíó (7 d)
Carbaril + malatíó (7 d)	Metil clorpirifós (5 d)
Cipermetrin + metil clorpirifós (5 d)	Naled (4 d)

OBSERVACIONS

(Termini de seguretat, en dies)

(1) En cas d'atac molt greu i quan les altres substàncies actives no han donat resultats

CENDRADA I OIDIOPSIS EN TOMÀTIGA I PEBRER (*Leveillula taurica*)

Així com és fàcil el seu control mitjançant polvoritzacions foliars, no ens hem de confiar, ja que en cas d'un fort atac les fulles s'assequen i es desprenen, provocant, en un principi, la defoliació de les fulles més velles i, a continuació, les més joves fins arribar a assecar els brots.

Per evitar possibles infeccions controlarem les males herbes i les restes de cultiu.

MATÈRIA ACTIVA

Sofre (3/5 d)	Permanganat potàssic ¹ (10 d)
Sofre + dinocap ¹ (3 d)	Azoxistrobina ² (3 d)
Sofre + dinocap ¹ (3 d)	Sofre + ciproconazol ²⁺³ (5 d)
Sofre + Permanganat potàssic ¹ (7 d)	Sofre + miclobutanil ²⁺³ (5 d)
Ciproconazole ¹⁺³ (3 d)	Sofre + hexaconazole ² (7 d)
Dinocap ¹ (3 d)	Hexaconazole ² (7 d)
Dinocap + miclobutanil ¹⁺³ (3 d)	Miclobutanil ²⁺³ (3 d)
Kresoxim-metil ¹ (3 d)	Triadimenol ² (3 d)

OBSERVACIONS

(Termini de seguretat, en dies)

(1) Atac d'oidi

(2) Atac d'oidiopsis

(3) En cas d'atac molt greu i quan les altres substàncies actives no han donat resultats

CARXOFERA

CENDRADA / OIDIO (*Leveillula taurica*)

Aquesta afecció es presenta al final del cicle de cultiu, el fong necessita altes temperatures.

En moltes zones de cultiu, aquesta malaltia no es tracta químicament per ser una afecció de les fulles al final del cicle, però no fer-ho implica que l'any següent la planta està més dèbil i amb menys reserves i, per tant, menys productiva.

Matèries actives que és recomanen:

MATÈRIA ACTIVA

Penconazole (14 d)	Triadimefon (7 d)
Sofre (3/5 d)	Triadimenol (7 d)
Tetraconazole (7 d)	

OBSERVACIONS

(Termini de Seguretat, en dies)

Alternar productes per evitar l'aparició de resistències.

COLS



ERUGUES (*Pieris sp.*, *Plutella sp.*)

Des de finals de l'estiu i principis de la tardor poden observar-se les primeres erugues a les fulles de les crucíferes. Es veuen afavorides per tardors i hiverns amb temperatures suaus.

Pel tipus de fulla cerosa d'aquest cultiu es recomana utilitzar productes per empolverar o afegir un bon mullant si es fa aplicació en líquid.

MATÈRIA ACTIVA	
Azadiractina ¹ (3 d)	Carbaril ² (7 d)
Bacillus thuringiensis ¹ (No té TS)	Triclorfó ² (10 d)
Alfa cipermetrin ² (2 d)	

OBSERVACIONS
(Termini de seguretat, en dies)
(1) Tractar preventivament quan s'observen les primeres erugues
(2) Si l'afecció continua després dels tractaments preventius

BACTERIOSI DE LES COLS (*Xanthomonas campestris*)

La principal mesura de prevenció és usar llavors certificades, ja que les cols són molt sensibles en els primers estadis.

Mitjançant tractaments podem frenar els danys però difícilment podrem recuperar el total de la plantació que ha estat afectada, ja que les fulles danyades tendeixen a la podridura.

MATÈRIA ACTIVA
Composts de coure (3 d)

OBSERVACIONS
(Termini de Seguretat, en dies)

TOMATIGUERA



MILDIU DE LA TOMATIGUERA (*Phytophthora infestans*)

A causa de la gran humitat en l'ambient i a la fàcil dispersió pel vent de les espores és convenient que estiguem alerta per evitar que les infeccions s'extenguin ràpidament, controlarem els regs al màxim i les zones on hi ha estancaments d'aigua i intentarem proporcionar la major ventilació possible a les plantes eliminant fulles i fruits infectats.

Las plàntules són molt sensibles, per la qual cosa vigilarem al màxim les noves plantacions i el nou material que ens entri a l'exploració.

MATÈRIA ACTIVA	
Azoxistrobina (3 d)	Cimoxanil+oxiclorur cuprocàlcic + propineb (14 d)
Benalaxil + cimoxanilo + folpet (15 d)	Cimoxanil +oxiclorur de coure +sulfat cuprocàlcic (15 d)
Benalaxil + folpet (30 d)	Cimoxanil+sulfat cuprocàlcic (15 d)
Benalaxil + mancozeb (15 d)	Clortalonil (3 d)
Benalaxil + oxiclorur de coure (15 d)	Composts de coure (3/15 d)
Captan (7 d)	Dimetomorf+mancozeb (14 d)
Captan + cimoxanil + mancozeb (15 d)	Folpet (10 d)
Cimoxanil+clortalonil+mancozeb (15 d)	Folpet+fosetil-al (30 d)
Cimoxanil+famoxadona (3 d)	Fosetil-al+mancozeb (15 d)
Cimoxanil+folpet (10 d)	Mancozeb (3 d)
Cimoxanil+folpet+fosetil-al (15 d)	Mancozeb+metalaxil-M (14 d)
Cimoxanil+folpet+mancozeb (15 d)	Maneb (3 d)
Cimoxanil+folpet+oxidur de coure (15 d)	Metalaxil-M+oxiclorur de coure (14 d)
Cimoxanil+mancozeb (15 d)	Oxiclorur cuprocàlcic+propineb (3 d)
Cimoxanil+mancozeb+oxiclorur de coure (15 d)	Propineb (3 d)
Cimoxanil+mancozeb+oxiclorur de coure+sulfat de coure (15 d)	Tolil fluorida (3 d)

OBSERVACIONS
(Termini de Seguretat, en dies)

CLIVELLAT / RAJADO DE LA TOMATIGA

Les principals causes d'aquesta alteració solen provocar-se per desequilibris en els regs i en la fertilització, i també per baixada brusca de les temperatures nocturnes després d'un període de calor.

Els fruits protegits pel fullatge o qualche mitjà artificial, es clivellen manco a causa que l'interval de temperatura que pateixen, és menor que les tomàtiques que es troben en exposició directa al sol i a baixades brusques nocturnes.

OLIVERA

MOSCA DE L'OLIVA (*Bactrocera oleae*)

Els nivells de captura no són alarmants, de fet, el nivell de plaga és molt més baix del que caldria esperar per la suavitat de les temperatures. No podem però baixar la guàrdia i si finalment es decideix a ploure i acaba aquesta sequera, esquitxar perquè tots els altres indicadors són favorables a la plaga.

S'ha de respectar el termini de seguretat i s'ha d'elegir el producte ja pensant en la data de recol·lecció.

MATÈRIA ACTIVA	
Deltametrina ¹ (7 d)	Malatió ¹ (7 d)
Dimetoat ¹ (12 d)	Piretrina natural + (Rotenona) ¹ (No té TS)
Fosmet ² (30 d)	Triclorfó ³ (10 d)

OBSERVACIONS
(Termini de Seguretat, en dies)
(1) Polvorització en esquer
(2) Polvorització total
(3) Tractament en esquer o polvorització total

PATATA

QUALITAT DE LA PATATA DE LLAVOR

Aquest mes hem començat a analitzar la patata de llavor que ha arribat per sembrar. Els problemes més importants observats per ara són les podridures, *Rhizoctonia* i malformacions o ferides.

Les recomanacions que fem són:

- Exigiu sempre el **passaport fitosanitari** de la patata que aneu a sembrar; en cas de problemes sempre és una ajuda.

- No sembreu la llavor si en teniu qualsevol sospita. En cas de dubte, podeu avisar a Sanitat Vegetal de la Conselleria.

- Pensau sempre que vosaltres sou els consumidors, que sou vosaltres que heu de decidir si sembrau una llavor o una altra, i que les conseqüències d'haver sembrat llavor en males condicions sereu vosaltres que les patireu.

PAPALLÓ / POLILLA DE LA PATATA (*Phthorimaea operculella*)

Segueix havent-hi problemes causats per aquesta plaga. Les recomanacions així com els productes autoritzats poden consultar-se al butlletí d'octubre.

VINYA DE TAULA

MOSCA DEL VINAGRE (*Drosophila melanogaster*) I PODRIDURA ÀCIDA

La podridura àcida està provocada per diferents bacteris (*Acetobacter sp.*, *Kloeckera apiculata*, *Saccharomycopsis vini*...). Aquests bacteris per poder penetrar als grans de raïm necessiten qualche ferida: picadures de mosca de la fruita, clivells per excés d'aigua, raïms massa compactes, etc. En aquestes ferides la mosca del vinagre realitza les seves postes propagant la malaltia d'un lloc a l'altre.

Es veuen afavorides per temperatura i humitat altes i pluja dèbil. La descomposició de l'interior dels grans provoca aquesta podridura i l'olor característica (a vinagre) que la diferencia d'altres podridures.

Mesures de control preventives:

- Una bona ventilació dels ceps, que s'aconsegueix amb la poda i el despampolament.

- Un bon estat fitopatològic del cultiu, que no hi hagi ferides als grans.

- Raïms pocs compactes i de mida adequada; els raïms

massa grossos tendeixen a fer-se més ferides.

- S'han d'evitar fruits en descomposició vora les parres (raïm, figues, caquis, etc.), o els raïms afectats que anem eliminant).

Mesures de control curatives, quan ja es detecta la malaltia:

- Aclarir els raïms afectats, tallant i eliminant els grans, quan s'observin els primers símptomes.

- Retirar tot el raïm quan la proporció de grans afectats sia major del 10-20%.

- Controlar la mosca del vinagre. Els tractaments contra la mosca de la fruita redueixen el nivell de mosca del vinagre però no solen ser suficients quan hi ha problemes de podridura. Les aplicacions de piretrines són les que solen donar més bon resultat però poden provocar la proliferació d'aranya per la qual cosa s'haurà de vigilar especialment aquesta plaga.

Darrerament hi ha moltes consultes de la zona de Sa Pobra referides a la toxicitat del MOCAP (etoprofos).

Hi ha 4 formulats amb la matèria activa etoprofos:

- SANINUL G i MOCAP G que són etoprofos 10% classificats amb toxicologia Tòxics, T,

- SANIMUL L i MOCAP 20 són etoprofos 20% classificats amb toxicologia Molt Tòxics, T+, No autoritzat en el cultiu de la patata.

Els productes classificats com a molt tòxics, T+, necessiten que l'aplicador estigui en possessió del carnet d'aplicador de Nivell Especial corresponent i només se poden comercialitzar en establiments autoritzats per la venda de Molt Tòxics.

Per a patata només està autoritzat l'etoprofos 10%, que són de classificació Tòxic, per tant se poden comercialitzar en els establiments autoritzats per a productes Tòxics i els aplicadors només necessiten tenir el carnet d'aplicador Nivell Bàsic o Qualificat.

Recordam l'obligació i necessitat de llegir les etiquetes del producte i seguir les recomanacions que allà es fan.



Govern de les Illes Balears
Conselleria d'Agricultura i Pesca
Direcció General d'Agricultura