

Butlletí de SANITAT VEGETAL

núm. 1/06 Febrer 2006

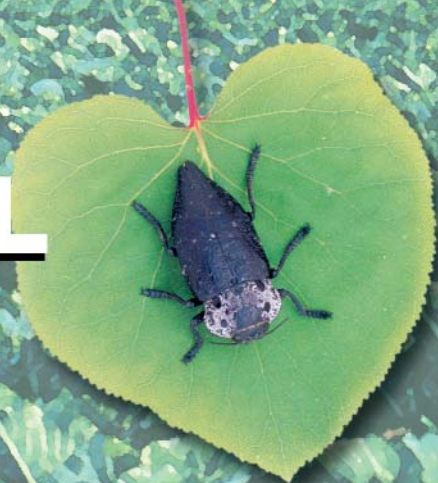


Govern de les Illes Balears

Conselleria d'Agricultura i Pesca

Direcció General d'Agricultura

C/. Foners, núm. 10
07006 Palma de Mallorca
Tels. 971 17 61 00
<http://sanitatvegetal.caib.es>



CARXOFERA

BARRINADOR (*Gortyna xanthenes*)



Des del mes de desembre ha començat la sortida de les larves, que s'allargarà fins a febrer-març. Aquestes larves són molt difícils de tractar una vegada s'han introduït dins la tija. Per això és important estar alerta i tractar quan encara es troben sobre les fulles.

Es recomana eliminar les restes de cultiu afectades per evitar nous focus i tractar cada 20-25 dies fins a finals de febrer amb qualque de les següents matèries actives:

MATÈRIA ACTIVA

Alfacipermetrin (2)

Cipermetrin + Fenitrotió (7)

Deltametrin (7)

Fenitrotió (15)

OBSERVACIONS

(Termini de seguretat, en dies)

Al tractar-se d'un cultiu de collita escalonada ha d'anar-se molt en compte amb el

Termini de Seguretat, també perquè el capítol floral pot albergar fàcilment residus.

HORTÍCOLES

CURES DESPRÉS DE LES GELADES

Fins el mes de març es poden produir gelades al nostres cultius hortícoles, en tal cas, es recomana:

- Eliminar les parts afectades, perquè són una via d'entrada de patògens. Per tant, és convenient estar més alerta amb l'aparició de malalties.
- Si en el moment de la gelada encara no hem fet les aportacions totals de nitrogen, es convenient aportar nitrogen, a dosis més baixes, reduint la quantitat prevista en funció de la pèrdua de massa foliar.
- Quan comenci a veure's milloria del cultiu una l'aplicació de urea via foliar (<0,15% Biuret) a baixes dosis pot ajudar a recuperar la planta.

FRUITERS DE PINYOL I AMETLLER

LEPRA/ABOLLADURA (*Taphrina deformans*)



Aquesta malaltia fúngica produeix deformacions (hipertrofia) a les fulles que poden adquirir tonalitats púrpures i

finalment es cobreixen d'una espècie de pols blanquinós que són les masses d'asques que alliberen les ascospores del fong.

Si les fulles estan afectades durant la floració, l'afecció arribarà també als fruits als que igualment deforma provocant deformacions vermelloses, lesions que poden ocupar més de la meitat de la superfície del fruit, depreciant-lo totalment.

En melicotoner és la malaltia més important i requereix un control químic sistemàtic, també pot presentar-se en ametller i més rarament en albercoquer.

Un dels moments òptims per a fer un tractament és quan comencen a inflar-se les gemmes.

Els productes recomanats són:

MATÈRIA ACTIVA
Metiram (28 dies)
Ziram (28 dies) ¹
OBSERVACIONS
(Termini de seguretat, en dies)
¹ no està registrat per albercoquer

OLIVERA

Dematophora necatrix - *Armillaria mellea*



S'han observat alguns problemes de Mal Blanc als arrels d'algunes plantacions. Està produït pel fong *Dematophora necatrix* (anamorfo: *Rosellinia necatrix*).

Es tracta d'un fong de sòl molt estès al món i capaç d'afectar a nombroses plantes llenyoses i algunes hortícoles.

Els símptomes a la part aèria són representatius d'una deficient circulació de sàvia, les fulles perden color, s'assequen i en ocasions es produeix una forta caiguda de fulles. Si descobrim els arrels, es pot observar un miceli extern blanquinós que forma uns cordons més o menys aixafats. Fa un olor característica a terra humida.

S'assembla molt a altre fong, *Armillaria mellea*, que provoca símptomes i danys molt similars. Entre altres coses es diferencien per que *D. necatrix* té el miceli menys compacte i que pot manifestar-se a mode de serrells a l'exterior de l'escorça, mentre que *Armillaria* té un miceli prou compacte i sempre interiorment entre l'escorça i la fusta.

La humitat de la terra és un factor molt determinant. Ambdós problemes es manifesten en terrenys humits, argilosos o en les parts baixes de les finques al acumular-se l'aigua.

Les mesures de control són les mateixes per a *D. necatrix* que per a *A. mellea*, sent essencialment de caràcter preventiu:

- Abans de plantar, llaurar molt bé el terreny en profunditat.
- Evitar els desnivells o corregir-los.
- Preparar un drenatge adequat si és possible.
- Evitar l'excés de fems o abonament orgànic.
- Emprar estaques o plantes sanes.
- Fer rases profundes al voltant dels arbres malalts per evitar la propagació als arbres propers.
- Descalçar els arbres malalts, descobrint les arrels i tractar-les amb CUBIET.
- Arrabassar i cremar els arbres molt afectats, amb cura de no deixar arrels al terreny.

VINYA

PODA I TRACTAMENTS D'HIVERN



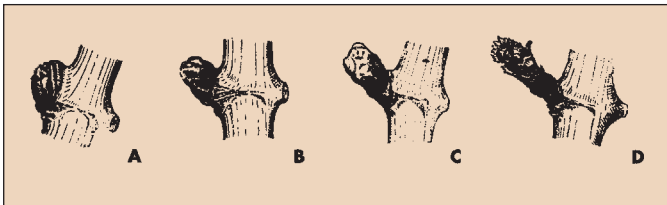
És bo a la vinya abans de la poda observar l'estat fitosanitari de la plantació i anticipar les nostres actuacions, així podrem detectar la presència de:

PLAGA O MALALTIA	ON OBSERVAR-LOS
Excoriosi i necrosi bacteriana	Primers entrenusos dels sarments
Cendrada	A tot el sarment, sobretot a la base
Aranya roja	Al peu, crivells de l'escorça i ulls del sarment
Tuberculosi	Al coll, tronc i braços
Acariosi	A les fulles terminals
Corc o barrenillo	Davall els ulls

Per a podar, és convenient desinfectar de tant en tant les tisores amb una solució de lleixiu.

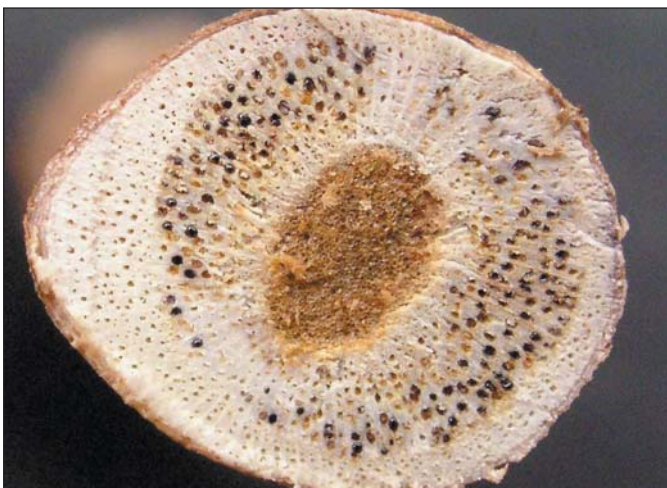
Igualment que als fruiters, també a la vinya, l'hivern és un bon moment per a fer tractaments que ajuden a reduir els nivells de plagues i malalties de la parcel·la.

Oli d'hivern	
Indicacions	Observacions
Aranya roja (ous), acariosi, erinosi, caparretes, excoriosi, també té efectes sobre diversos fongs.	Aplicar en estat fenològic A. Comprovar la fitotoxicitat de la varietat en qüestió.
Oli d'hivern + insecticida organofosforat	
Indicacions	Observacions
Les mateixes que l'oli d'hivern En cas d'haver tingut problemes greus.	Aplicar en estat fenològic A. Comprovar la fitotoxicitat de la varietat en qüestió.
Oli d'estiu + fenitrotió Oli d'estiu + diazinon Oli d'estiu + metil pirimifos	
Indicacions	Observacions
Piral, acariosi, melassa.	Aplicar fins l'estat fenològic C. Comprovar la fitotoxicitat de la varietat en qüestió.
Oli parafínic tot sol o amb un organofosforat	
Indicacions	Observacions
Caparretes, pugons i larves d'altres insectes.	Aplicar fins l'estat fenològic C. Comprovar la fitotoxicitat de la varietat en qüestió.
Oxidur de coure	
Indicacions	Observacions
Fongs diversos: Antracnosi, etc.	Es pot mesclar amb els olis si també volem combatre aquests fongs.
Polisulfur de calç	
Indicacions	Observacions
Acariosi, erinosi, etc.	Aplicar en estat fenològic A. No mesclar amb cap altre producte ja que sol ser incompatible amb la majoria. Comprovar la fitotoxicitat de la varietat en qüestió. No aplicar amb temperatures més altes del normal.



Estat tipus de la vinya

MALALTIES DE LA FUSTA



A les vinyes velles amb freqüència s'observen símptomes de les malalties conegudes com malalties de la fusta, tradicionalment l'esca i l'eutíposi. Però, els darrers anys

s'hi ha afegit un nou complex de fongs de la fusta, coneguts com a malaltia de *Petri*.

Prevenició:

- Utilitzar material certificat, amb garanties sanitàries, exigint sempre les etiquetes i el passaport fitosanitari corresponent.
- Emprar material de plantació sa, d'un gruix adequat i amb un call basal uniformement cicatritzat.
- Rebutjar el material si no ens convenç. El material vegetal de plantació és la base de la nostra vinya, i si començam malament difícilment ho podrem dur a port.
- Evitar les situacions d'estrès per a la planta (maneig inadequat del reg, forçat per a l'entrada prematura en producció, etc.) durant els primers anys.

Poda:

Durant la poda podem prevenir en part aquestes afecions, ja que aquests fongs utilitzen per entrar les ferides de poda, per aquest motiu és molt important seguir les recomanacions i evitar així l'avanç d'aquestes malalties:

- Primerament s'haurien d'haver marcat els ceps que presentin símptomes.
- No podar els ceps malalts i deixar-los per al final.
- Desinfectar les eines de poda, amb alcohol (70%), formol o sulfat de coure.
- Cobrir els talls importants amb màstic protector.
- Cremar les restes de poda afectades, sobretot que no quedin sobre el sòl, ni triturades ni enterrades.
- Retardar la poda fins que sia possible, sobretot si ha de ser dràstica, i esperar a fer-la en temps sec.

Mètodes curatius:

- Intervenció quirúrgica, és un mètode molt utilitzat tradicionalment, consisteix en obrir el cep amb un tall i travar-lo amb una pedra, de forma que no es tanqui, ja que el fong de l'esca no pot viure en presència d'aire
- Tallar els braços afectats; si el cep està massa afectat, eliminar-lo completament.
- Lluita química, contra aquests tipus de fongs no hi ha productes registrats, només es pot utilitzar: carbendazim + flusilazol i quinosol com a protectors dels talls de poda.



SIGFITO: RECUPERACIÓ DE ENVASOS FITOSANITARIS

Avui dia assistim a un moment crucial per a l'agricultura. La societat i el mercat demanden una nova manera de "fer agricultura". Més especialitzada, més tecnològica, i també més respectuosa amb el medi ambient. Una de les pràctiques de respecte al medi ambient sobre la qual les diferents normatives presten cada vegada més atenció és el correcte ús dels productes fitosanitaris (herbicides, fungicides, insecticides, etc.). Precisament és en aquest aspecte on entra de ple el tema dels envasos.

Al Estat espanyol, es obligatori donar una correcta gestió als envasos de fitosanitaris una vegada aplicat el producte. De fet, ja s'estan denunciant i sancionant (la Llei pre-

veu multes de més de 3000 Euros). Es a dir, els envasos no poden ser abandonats o soterrats al camp, han de ser lliurats a un sistema autoritzat de recollida. SIGFITO és el sistema autoritzat pel Govern de les Illes Balears per recollir els envasos de fitosanitaris i donar-los un tractament que eviti el seu impacte mediambiental.

Només es recullen envasos buits i de fitosanitaris, no envasos amb producte ni altres tipus de residus. Els envasos buits (ampolles, garrafes, bidons, sacs de plàstic o cartró, envasos metàl·lics etc.) es podran lliurar després de

ser esbandits tres vegades, quan sigui possible, i secs.

El sistema de recollida funciona a través d'una xarxa de punts de recollida, denominats Centres de Agrupament. Actualment hi ha 17 centres a Balears i més de 1200 a la resta de Espanya. En tots ells, els agricultors que ho desitgin podran dur de forma senzilla i gratuïta els seus envasos buits, assegurant-se de estar complint amb la llei i a més de protegir el medi ambient.

La llei estableix que per posar en marxa aquesta xarxa de recollida de envasos es podran utilitzar els canals de distribució i comercialització dels productes envasats. Amb aquestes entitats s'estableixen acords voluntaris per que els consumidors puguin lliurar allà, de forma gratuïta, els seus envasos. Es tracta habitualment de cooperatives, distribuïdors i altres entitats agràries que així estableixen un servei nou i cada vegada més demandat. Allà s'instal·len contenidors per a la recepció d'aquests envasos. SIGFITO s'encarrega de proveir el material necessari, recollir periòdicament els residus i dur-los a plantes de tractament especialitzats.

SIGFITO neix per iniciativa dels fabricants de fitosanitaris amb el doble objectiu de protegir el Medi Ambient i facilitar als agricultors i comerciants el compliment de la llei en matèria de residus.



Centres de recollida de envasos de fitosanitaris a Balears

Nom	Activitat	Població
Cooperativa Agrícola San Lorenzo	Cooperativa	Alaior
S.C. Agrícola Ramadera San Salvador	Cooperativa	Artà
Cooperativa Agrícola Católica – Campos	Cooperativa	Campos
Quimicoll, S.L.	Distribuïdor	Ciutadella de Menorca
Coop. Agrícola San Guillermo y Santa Escolástica	Cooperativa	Ciutadella de Menorca
Cooperativa Agrícola Sant.Martí	Cooperativa	Es Mercadal
Agroevissa, Soc. Coop.	Cooperativa	Eivissa
Agroquímics Inca, S.L.	Distribuïdor	Inca
Jesús Balaguer Binimelis	Distribuïdor	Palma de Mallorca
Coop. Agrícola Porreres	Cooperativa	Porreres
Ajuntament de Sa Pobla	Entitat Local	Sa Pobla
SAT n° 9.453 ESPLET	Explotació	Sa Pobla
SCL Agrícola Sant Antoni	Cooperativa	San Antoni
Agrícola Can Jondal	Distribuïdor	San Rafael
Botiga Torres Costa	Distribuïdor	San Rafael
Coop. Agrícola San Bartolomé	Cooperativa	Sóller
Semillas Ca'n Juanito, S.L.	Distribuïdor	Son Ferriol (Palma)

Informi's del seu punt de recollida més proper en el seu distribuïdor habitual o en www.sigfito.es. Si el seu establiment o entitat vol oferir el servei de recollida, cridin's al 91 716 11 30.