

Butlletí de SANITAT VEGETAL

núm. 1

Octubre 2004

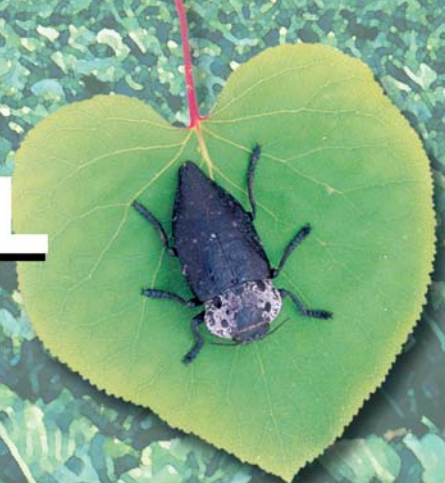


Govern de les Illes Balears

Conselleria d'Agricultura i Pesca

Direcció General d'Agricultura

C/. Foners, núm. 10
07006 Palma de Mallorca
Tels. 971 17 61 00
<http://agriculturaipesca.caib.es>



CÍTRICS



ARANYA ROJA I ÀCAR ROIG (*Tetranychus urticae* i *Panonychus citri*)

Vigilar la presència d'aquests àcars. Els tractaments es realitzaran quan s'observin formes mòbils als fruits.

Aquests àcars es desenvolupen en colònies, per tant és suficient tractar els focus observats.

Les matèries actives recomanades són:

MATÈRIA ACTIVA

Abamectina (10 d)	Hexitiazox ⁵ (14 d)
Clofentezim ²⁺³ (21 d)	Oli d'estiu ¹ (No té TS)
Dicofol (28 d)	Propargita ⁴ (14 d)
Fenazaquina ⁴ (21 d)	Tebufenpirad ³ (7 d)
Fenbutestan (21 d)	

OBSERVACIONS

(Termini de Seguretat, en dies)

- (1) Aplicar fins el canvi de color de la fruita
- (2) No tractar amb fruita pendent de recol·lecció
- (3) Tractar només fins a la floració
- (4) Només Aranya roja
- (5) Només controla ous i larves primers estadis

MINADOR (*Phyllocnistis citrella*)

Vigilar les crescudes de la tardor, sobretot d'arbres empeltats i plantacions de menys de 5 anys. En aquests casos pot ser necessari realitzar un tractament amb els productes recomanats.

Per a les plantacions adultes el control biològic disminueix la plaga a nivells que no fan necessaris els tractaments. Això sí, ajudau la fauna auxiliar amb una poda correcta de l'arbre, un adobament equilibrat, i evitau brostades vigoroses a la primavera-estiu.

Si s'han de fer tractaments les matèries actives recomanades són:

MATÈRIA ACTIVA

Abamectina (10 d)	Imidacloprid ¹⁺³ (30 d)
Azadiractina ¹⁺² (3 d)	

OBSERVACIONS

(Termini de Seguretat, en dies)

- (1) Només en plantons
- (2) Només pintant el tronc.
- (3) Pintant el tronc o aplicació en rec per degoteig

MOSCA DE LA FRUITA (*Ceratitis capitata*)

Tenim encara poblacions molt elevades que afecten les plantacions amb fruits en procés de maduració. Es recomana no abandonar encara els tractaments; aquests es faran preferentment amb esquer, tractant només la solana dels arbres.

S'han de disminuir poblacions, i un reservori molt important són els fruits al terra, recollir els fruits que van caient i eliminar-los, no deixar-los a la vora de la plantació, i quan donem per finalitzada la campanya de recollida, donar una darrera passada per eliminar tots els fruits no comercials que hem deixat.

Les captures massives també donen bons resultats, sobretot si es realitzen en gran àrees. Totes aquestes actuacions ens ajudaran a controlar la plaga a la pròxima campanya.

Les matèries actives recomanades són:

MATÈRIA ACTIVA	
Fentió ¹ (3 d)	Spinosad ¹⁺² (1 d)
Lambda cihalotrin ¹ (7 d)	Triclorfó (10 d)
Malatió ¹ (7 d)	
OBSERVACIONS	
(Termini de Seguretat, en dies)	
(1) Tractament sempre en esquer	
(2) Autoritzat només fins 15/11/04	

FRUITERS

MOSCA DE LA FRUITA (*Ceratitis capitata*)

Amb el nivell de captures de mosca és previsible que hi hagi problemes per picada en tots els cultius susceptibles: pomes, peres, gínjols, caquis...

Mantenir encara la fruita protegida amb els tractaments necessaris; aquests es faran preferentment amb esquer, tractant només la solana dels arbres.

Les recomanacions fetes amb cítrics també ens serveixen per disminuir les poblacions en els altres fruiters, per tant s'han de dur a la pràctica.

Les matèries actives recomanades són:

MATÈRIA ACTIVA	
Azadiractina (3 d)	Malatió (7 d)
Fosmet (30 d)	Triclorfó (10 d)
Lambda cihalotrin (7 d)	
OBSERVACIONS	
(Termini de Seguretat, en dies)	

POLL DE SAN JOSÉ (*Quadraspidiotus perniciosus*)

Des del mes de setembre fins al mes de novembre sol donar-se la tercera generació d'aquest insecte; ens haurem de fixar amb els possibles símptomes que poden aparèixer en aquesta època.

Si és necessari es realitzarà el darrer tractament abans de l'hivern, sempre tenint en compte que haurem de complir el termini de seguretat abans de la recol·lecció.

Les matèries actives recomanades són:

MATÈRIA ACTIVA	
Efenvalerato + Fenitrotió (15 d)	Fenoxicarb (21 d)
Fenitrotió (15 d)	Polisulfur de Cal (No té TS)
OBSERVACIONS	
(Termini de Seguretat, en dies)	

TRACTAMENTS A LA CAIGUDA DE FULLA

Durant l'època de caiguda de les fulles és un bon

moment per realitzar tractaments preventius contra determinats fongs i bacteris que generalment afecten les nostres plantacions.

Es recomana fer 1 o 2 tractaments. En cas d'optar per només 1 tractament aquest s'ha de fer amb el 50% de fulles caigudes (fruiters de llavor) o 75% (fruiters de pinyol); Si s'ha de fer 2 tractaments, el millor és fer el 1r amb el 50% de fulla caiguda i el 2n amb el 100% de la fulla al terra.

El tractament es farà generalment amb coure; si durant la campanya hem tengut problemes de motejat, s'hi pot afegir un fungicida.

MATÈRIA ACTIVA	
Bitertanol (15 d)	Fenarimol ¹ (14 d)
Captan (7/10 d)	Flusilazole ¹⁺² (7/14 d)
Carbendazim (15 d)	Hexaconazole ¹ (21 d)
Clortalonil ¹ (15 d)	Maneb ¹ (28 d)
Composts de coure (15 d)	Tiofanat-metil ¹ (14 d)
Ciproconazole (14 d)	Propineb (21 d)
Diniconazole ¹ (7 d)	Tetraconazole ¹ (14 d)
Dodina (15 d)	Tiram (15 d)
Folpet (10 d)	Tolil fluanida ¹ (3d)
Mancozeb (15/28 d)	
OBSERVACIONS	
(Termini de Seguretat, en dies)	
(1) Només Fruiters de llavor	
(2) Només melicotoner i nectarí	

HORTÍCOLES

ERUGUES (*Heliothis armigera*, *Spodoptera littoralis*...)

A les plantacions d'hort que encara resten, tomàtiga i pebre principalment, hi pot haver atacs d'erugues de diferents insectes. Haurem de realitzar els tractaments mentre vegem símptomes a fruits i fulles.

Si s'ha col·locat algun tipus de trampa amb feromones, els tractaments es recomanen a partir de 10 captures per setmana.

Les matèries actives que és recomanen són:

MATÈRIA ACTIVA	
Azadiractina (3 d)	Fenitrotió (15 d)
Bacillus thuringiensis (No té TS)	Malatió (7 d)
Carbaril (7 d)	Triclorfó (10 d)
OBSERVACIONS	
(Termini de Seguretat, en dies)	

MOSQUES BLANQUES (*Trialeurodes vaporariorum* i *Bemisia tabaci*)

Hi ha problemes de mosques blanques als horts amb: tomàtiguers, pebrers, albergineros i carabacins.

Les mosques blanques a part de debilitar la planta, són transmissores de virus, a l'actualitat el més impor-

tant el conegut com a virus de la cullera (TYLCV), que transmet la Bemisia.

Damunt la melasa produïda durant la seva alimentació s'instal·la la mascara que taca i deprecia els fruits i dificulta el normal desenvolupament de les plantes. En el cas necessari utilitzarem tractaments combinats per a mosca blanca i mascara.

Les matèries actives que és recomanen són:

MATÈRIA ACTIVA	
Alfapipermetrina ¹ (2 d)	Pimetrozina ⁵ (3 d)
Azadiractina (3 d)	Piridaben ¹ (7d)
Bifentrin ¹ (3 d)	Piriproxifèn (3 d)
Buprofezin ² (7 d)	Tau fluvalinat ¹⁺²⁺⁵ (7/14 d)
Imidacloprid ³⁺⁴ (3 d)	Teflubenzuron ¹⁺⁵ (3 d)
Lambda cihalotrin ¹ (3 d)	Tiacloprid ³⁺⁴ (3 d)
Oli d'estiu (Sense TS o 10 d)	Tiametoxam ³⁺⁵ (3 d)
Oxamil ³ (3 d)	Zeta-cipermetrin ¹ (2 d)
OBSERVACIONS	
(Termini de Seguretat, en dies)	
(1) En cas d'atac molt greu i quan les altres substàncies actives no han donat resultats	
(2) No en Albergineries	
(3) Aplicar amb l'aigua de rec	
(4) Primeres fases del cultiu	
(5) No en Carabacins	

COLS

MOSCA BLANCA (*Aleyrodes proletella*)

Estarem atents a les colònies que s'instal·len al revers de les fulles, per evitar poblacions excessives que produïrien molta melassa, on s'instal·la el fong de la mascara que és el que deprecia el producte.

Principalment es realitzaran els tractaments contra la mosca i, si és necessari, contra la mascara. Les matèries actives recomanades:

MATÈRIA ACTIVA	
Alfapipermetrina (2 d)	Lambda Cihalotrin (7 d)
Azadiractina (3 d)	Tau-fluvarinat ¹ (7/14 d)
Imidacloprid (14 d)	
OBSERVACIONS	
(Termini de Seguretat, en dies)	
(1) no aplicar dins hivernacles o locals tancats	

PAPALLÓ / PULGUILLA DE LA COL (*Phyllotreta sp.*)

Extremar la precaució a les plantacions joves ja que els mals a les fulles poden tenir fortes repercussions, s'haurà de tractar si veiem qualche planta afectada ja que s'estén molt ràpidament. A les plantacions ja desenvolupades només es fa necessari el tractament si el nivell d'atac és molt important.

Matèries actives que es poden usar:

MATÈRIA ACTIVA

Carbaril (7 d)	Carbaril (7 d)
Fosalona (15 d)	

OBSERVACIONS

(Termini de Seguretat, en dies)

OLIVERA



MOSCA DE L'OLIVA (*Bactrocera oleae*)

Una vegada s'han suavitzat les temperatures i després de les darreres pluges, s'està recuperant el nivell de la plaga, per la qual cosa es recomana realitzar un nou tractament.

Preferentment es realitzarà tractament en esquer, banyant només la part de solana dels arbres i utilitzant com a atraient proteïna hidrolitzada.

Utilitzar el producte adequat tot respectant el termini de seguretat de cada un d'ells, sobretot si s'ha de recollir oliva per salar.

MATÈRIA ACTIVA

Deltametrina ¹ (7 d)	Malatíó ¹ (7 d)
Dimetoat ¹ (12 d)	Piretrina natural + (Rotenona) ¹ (No té TS)
Fosmet ² (30 d)	Triclorfó ³ (10 d)

OBSERVACIONS

(Termini de Seguretat, en dies)

(1) Polvorització en esquer

(2) Polvorització total

(3) Tractament en esquer o polvorització total

ULL DE GALL / REPILO (*Spilocaea oleagina*)

Les temperatures suaus i les pluges intermitents afavoreixen la propagació d'aquest fong, en aquestes condicions es recomanen els tractaments preventius a les parcel·les on es va observar un fort atac a la primavera.

El tractament s'ha de fer banyant totes les fulles amb gotes fines:

MATÈRIA ACTIVA

Composts de coure (15 d)	Kresoxim-metil ¹ (No té TS)
Mancozeb (15 d)	Propineb (15 d)

OBSERVACIONS

(Termini de Seguretat, en dies)

(1) Només després de la collita

PATATA



QUALITAT DE LA PATATA DE LLAVOR

Comença la sembra de patata per exportació i és important vigilar el bon estat fitosanitari de la llavor que es va a emprar per tal d'evitar problemes al cultiu i garantir unes bones collites. Recomanacions:

- Exigiu lots de patata de llavor amb **Passaport Fito-sanitari**.
- Eviteu sembrar patates amb Sarna, Rhizoctonia, podridures, o que es vegin defectuoses, malformades o rovegades, etc.
- En cas de dubte feu arribar una mostra a la secció de Sanitat Vegetal d'aquesta Conselleria.

ESCARABAT DE LA PATATA (*Leptinotarsa decemlineata*)

A causa de la seva gran fecunditat és convenient realitzar els tractaments quant s'observen les primeres larves, repetint-los si és necessari als 10 ó 15 dies.

MATÈRIA ACTIVA

Alfacipermetrina (21 d)	Fosmet (30 d)
Bacillus thuringiensis (No té TS)	Imidacloprid (30 d)
Benfuracarb (30/60 d)	Lambda cihalotrin (15 d)
Betaciflutrin (15 d)	Lufenuró (28 d)
Carbaril (7 d)	Metil-azinfós (15 d)
Carbaril + Malatió (7 d)	Metil-clorpirifós (15 d)
Cipermetrina (14/21 d)	Pirimifos-metil (15 d)
Cipermetrina + Fenitrotió (15 d)	Teflubenzuró (28 d)
Clorpirifós (21 d)	Tiacloprid (21 d)
Deltametrina (3 d)	Tiametoxam (7 d)
Endosulfan (15/30 d)	Triclorfó (10 d)
Esfenvalerato (15 d)	Zeta-Cipermetrina (7 d)
Fosalona (15 d)	

OBSERVACIONS

(Termini de Seguretat, en dies)

PAPALLÓ / POLILLA DE LA PATATA (*Phthorimaea operculella*)

Els atacs d'aquests insectes es solen produir al camp, als darrers estadis del cultiu, i al magatzem.

Es recomana destruir els tubercles afectats i retirar-los ràpidament del camp una vegada acabada la recol·lecció. Si s'han de mantenir al camp s'hauran de realitzar tractaments que impedeixin la posta de l'insecte, tot tenint en compte el termini de seguretat de cada producte.

MATÈRIA ACTIVA

Carbaril ¹ (7 d)	Fosalona ¹ (15 d)
Clorpirifós ¹ (21d)	Metil-azinfós ¹ (15/28)
Diazinon ¹ (30 d)	Pelitre ² (No té TS)
Endosulfan ¹ (15/30 d)	

OBSERVACIONS

(Termini de Seguretat, en dies)

(1) Tractaments en cultiu

(2) Tractaments per a magatzem si s'observen mals després de la recol·lecció

ORNAMENTALS

BARRINADOR DEL GERANI (*Cacyreus marshalli*)

Aquest lepidòpter que es va introduir a Balears possiblement des d'Àfrica està considerat uns dels problemes més importants a les plantes ornamentals. Afecta als gèneres botànics *Perlagonium* i *Geranium*. Efectua la posta sobre els capolls florals i ràpidament l'eruga penetra a l'interior buidant els teixits d'aquest. A mesura que creix l'eruga pot alimentar-se dels capolls si són abundants o passar a l'interior dels troncs.

Els danys o símptomes que s'observen són un mal aspecte general de la planta, especialment dels capolls i troncs que es queden buits al tacte i ennegrits. També poden apreciar-se els orificis d'entrada de l'eruga als capolls.

La lluita mecànica es possible a nivell domèstic o en petites superfícies. Consisteix en tallar i cremar (o congelar i després llençar al fems) les inflorescències o troncs afectats. Això cal fer-ho tan prest com es detecta la presència de la plaga.

El control químic és difícil perquè l'insecte té nombroses generacions a l'any (5 a 6 des de març fins a octubre) i haurien fer-se tractaments periòdics durant aquests mesos.

MATÈRIA ACTIVA

Bifentrin (No té TS)



Govern de les Illes Balears

Conselleria d'Agricultura i Pesca
Direcció General d'Agricultura