



MODEL DE GESTIÓ DE FESTES LOCALS

Eina de col·laboració per elaborar un model de gestió de festes locals en què es consideri la prevenció del consum d'alcohol des d'una entesa municipal i comunitària



MODEL DE GESTIÓ DE FESTES LOCALS

© Plataforma per un OCI de Qualitat, 2020

Disseny i maquetació martingrafic.com

Icones dissenyades per PongsakornRed, Smashicons, Freepik, Good Ware, Eucalyp i Prettycons, descarregades de FLATICON (www.flaticon.es)

MODEL DE GESTIÓ DE FESTES LOCALS

Eina de col·laboració per elaborar un model de gestió de festes locals en què es contempli la prevenció del consum d'alcohol des d'una entesa municipal i comunitària



plataforma
per un **OCI DE**
QUALITAT

PLATAFORMA PER UN OCI DE QUALITAT

PARTICIPANTS EN L'ELABORACIÓ DEL DOCUMENT MGFL

Ajuntament d'Alcúdia	Maria Estarellas, Joana M. Riutort
Ajuntament de Binissalem	Marian Caravaca
Ajuntament de Felanitx	Isabel Artigues, Xisco Coll
Ajuntament de Sóller	Margalida Morell, Gabriel Cardell
Mancomunitat Pla de Mallorca	Isabel M. Carrió, Catalina C. Cruellas
IMAS Consell de Mallorca	M. Dolores Fuentes, Antonio Garijo, María Luisa Martí
PADIB DG Salut Pública i Participació Conselleria de Salut	Francisca Bibiloni, Cristina Mayol
IREFREA	Yasmina Castaño, Clarisse P. Guimaraes, Montse Juan, Mariano Sbert

ESTUDIS DE CASOS DE BONES PRÀCTIQUES EN EXPERIÈNCIES PREVENTIVES COMUNITÀRIES

La festa de fi de curs a Felanitx	Isabel Artigues, Xisco Coll
La festa de Sant Antoni a Artà	Antonio Garijo
El Firó de Sóller	Margalida Morell
El botellot del Port d'Alcúdia	Maria Estarellas
Festa del Vermar de Binissalem	Marian Caravaca

ÍNDEX

06	MISSIÓ
06	PRESENTACIÓ
09	OBJECTIU GENERAL
09	OBJECTIU ESPECÍFICS
10	PRINCIPIES TRANSVERSALS QUE HA D'INCORPORAR UN MODEL DE FESTES LOCALS
14	MARC NORMATIU
15	METODOLOGIA DEL MODEL COM A EINA COMUNITÀRIA
19	FITES I ESTRATÈGIES
20	L'ESTRUCTURA DE L'MGFL COM A GUIA PER PROMOURE COMUNITAT
27	CONTINGUTS ORGANITZATIUS
31	LA COPRODUCCIÓ DEL MODEL
34	ANNEX I. ESQUEMA DEL MODEL DE GESTIÓ DE FESTES
35	ANNEX II. MODEL PER ELABORAR EXPERIÈNCIES

missió

Desenvolupar un document que faciliti el camí comunitari i participatiu en l'elaboració d'un model o pla de gestió de festes que incorpori com a principi la prevenció dels consum d'alcohol i dels riscos associats.

PRESENTACIÓ

Aquest Model té el propòsit de facilitar una estratègia col·laborativa per a la gestió de festes que incorpori com a principi la prevenció del consum d'alcohol i dels molts riscos associats. Com a eina, els destinataris són els responsables municipals que participen en l'organització de les festes locals. Com a ideari per millorar la participació comunitària, els destinataris finals són totes les persones i entitats que participen en la coproducció del Pla de Festes.

Aquesta és una proposta que ja du un camí recorregut. Recull i complementa l'experiència de la feina que des de fa uns anys han realitzat tècnics de diferents corporacions locals (consells insulars i municipis). Incorpora aprenentatges que s'han aportat des del treball col·laboratiu i en xarxa dels plans municipals sobre drogodependències i conductes addictives.

El propòsit de prevenir el consum d'alcohol als espais públics, i més en concret en les festes locals, preocupa. Fa falta articular un engranatge participatiu que vagi evolucionant des de la participació i creant el camí preventiu des de l'especificitat de cada municipi.

Aquest és un document en procès que s'anirà farcint de nous materials i informació a mesura que es vagin aportant noves experiències i situacions, des de el treball dels tècnics municipals de les Illes Balears.

La prevenció del consum d'alcohol i els riscos que comporta suposa desplegar un conjunt d'estratègies i accions avalades per l'evidència científica. I aquesta evidència diu que disposar d'un pla municipal actiu, que planifica i ordena totes les actuacions preventives en els diferents àmbits, i durant tot l'any, és el més efectiu.

La part difícil és el procés social que s'ha d'implementar perquè aquests components es converteixin en mesures coproduïdes i adoptades per la comunitat i que funcionin.

Aquest engranatge dual ha d'aconseguir fer funcionar el QUÈ i el COM. Molts de municipis ja saben que implementar-lo suposa un canvi de paradigma en la forma d'entendre la dinàmica municipal.

Els municipis que ja treballen els plans municipals sobre drogues i conductes addictives des d'una metodologia comunitària i participativa poden continuar aprofundint en aquest coneixement i pràctica per a la gestió de les festes. Esperam que aquest Model els faciliti la feina. Aquells que encara no han incorporat la metodologia comunitària i participativa poden inspirar-se i enriquir-se del Model per iniciar processos de canvi des de la gestió de les festes i generalitzar aquesta pràctica de treball en xarxa i col·laboratiu a la resta d'àmbits.

Les festes locals són d'enorme importància i un bé cultural que és patrimoni dels nostres municipis. Les festes creen un espai per a la socialització, la diversió i l'entreteniment que serveixen com un mitjà de cohesió comunitària i també com un regulador del benestar social. Per a les persones més joves les festes són moments molt especials en què es creen vincles amb el municipi a través d'experiències lúdiques i emocionants. Les festes creen oportunitats perquè les persones practiquin capacitats i aprenentatges en socialització, participació, interacció i experimentació. Les festes són també una oportunitat d'alteració de l'ordre i de

transgressió, en què es produeixen situacions de joc i humor permissius en comportaments que serien inacceptables en altres moments fora de l'espai festiu.

La catarsi col·lectiva de la festa s'organitza a través de processos formals i informals, en què hi ha una negociació entre les tradicions i les innovacions, i així es crea any rere any una experiència col·lectiva continuada i alhora única. I és aquí que s'han d'inserir els components preventius. S'ha d'actuar tot l'any per negociar el model de festa que comporti eliminar pràctiques nocives en salut pública, crear ambients segurs, pensant sobretot en les persones més joves, i orientar la part lúdica, ritual i transgressora cap a dinàmiques creatives i emocions coherents amb els principis de ciutadania i salut pública.



OBJECTIU GENERAL

Promoure que els municipis desenvolupin un procés per a la gestió de festes que integri criteris de col·laboració comunitària, així com criteris de salut pública pel que fa a la prevenció de qualitat del consum d'alcohol.

OBJECTIUS ESPECÍFICS

- » Desenvolupar components que serveixin de guia per a tècnics i responsables municipals per gestionar el consum d'alcohol als espais públics i específicament en el context de les festes municipals.
- » Crear pautes per detectar i convidar a formar-ne part a representants dels diferents sectors implicats, i persones rellevants, en una comissió que desenvolupi un pla de festes o un document regulador.
- » Incorporar continguts, mesures, accions i estratègies basades en l'evidència que haurien de formar part del model.
- » Promoure valors prosocials com el civisme, amb un caire educatiu i actiu durant les festes.
- » Incorporar una pedagogia que ajudi a coordinar una comissió múltiple que fomenti la participació.
- » Orientar les actuacions per eliminar els factors de risc vinculats al consum d'alcohol en menors: l'accés fàcil, les promocions, la visibilitat del consum en espais públics no regulats...
- » Identificar factors crítics d'èxit en el procés comunitari, així com les barreres i les dificultats per al desenvolupament del model.

PRINCIPIS TRANSVERSALS QUE HA D'INCORPORAR UN MODEL DE FESTES LOCAL



PROTECCIÓ DE LES PERSONES MENORS D'EDAT



COPRODUCCIÓ DEL SIGNIFICAT DE LES FESTES



SALUT PÚBLICA



COL·LABORACIÓ EN XARXES



SOSTENIBILITAT



CONVIVÈNCIA I CIVISME



PERSPECTIVA DE GÈNERE I DESIGUALTATS



SEGUIMENT, AVALUACIÓ I MILLORA

PRINCIPIS TRANSVERSALS QUE HA D'INCORPORAR UN MODEL DE FESTES LOCAL



PROTECCIÓ DELS INFANTS I ADOLESCENTS

Transferir als diferents col·lectius socials el compromís de crear condicions de salut, seguretat i capacitació dels menors i les seves famílies. La vitalitat del municipi depèn, en bona part, de crear ambients i recursos destinats a la diversió, l'oci i el temps lliure. Molt en especial, per al grup d'edat de 12 a 18 anys.



COPRODUCCIÓ DEL SIGNIFICAT DE LES FESTES

Posar en valor les festes locals conjugant elements tradicionals amb innovacions que es considerin rellevants o significatives per al municipi. Transferir un sentiment de propietat de la gestió de les festes a les persones amb els propòsits de crear comunitat i sentiment de pertinença a l'equip en què treballen.



SALUT PÚBLICA

Ajustar les intervencions a l'evidència científica i, en aquest sentit, tenir una visió integral i inclusiva, tant de la persona com de l'entorn familiar i el conjunt de la comunitat. La salut pública es troba orientada cap a l'individu i cap a la comunitat. Cal avançar en l'enfortiment de xarxes entre organitzacions per tal d'aconseguir el bé comú, com la salut dels més joves i el benestar general, enfocat cap a la reducció de problemes relacionats amb el consum d'alcohol.



COL-LABORACIÓ EN XARXES

Un model de prevenció comunitària requereix el procés de participació de la comunitat. Aquesta participació emergeix com un conjunt de processos i aprenentatges en dinàmiques de treball de col·laboració, orientades a promoure l'empoderament personal i col·lectiu.



SOSTENIBILITAT

El desenvolupament de marcs legislatius i de polítiques socials encaminen a adoptar programes i estratègies que demostrin eficàcia. Cal garantir la continuïtat a mitjà i llarg termini dels efectes de les estratègies preventives sobre la població; per aquesta raó, cal prioritzar el desenvolupament de programes de qualitat enfront de la multitud d'accions aïllades amb poca evidència. L'organització de les festes també ha de tenir present els valors inclosos en els Objectius de Desenvolupament Sostenible (ODS), un desenvolupament que té en compte l'ecosistema natural i social, una gestió humanitzada de la tecnologia i l'impuls a la col·laboració.



CONVIVÈNCIA I CIVISME

(entès el civisme com el conjunt d'activitats i actituds pròpies dels bons ciutadans) Visibilitzar la promoció del civisme amb intenció educativa es fa necessari abans i durant les festes populars, davant situacions de massificació i amb una variabilitat important de participants respecte de valors, trets culturals, etc. Per tant, és una oportunitat perquè el grup social, pertanyi o no a la comunitat, adopti un paper actiu per millorar la convivència i els riscos per a la salut. La promoció d'entorns saludables i cívics que a la vegada afavoreixen la convivència són elements bàsics en la prevenció i l'educació per a la salut.



PERSPECTIVA DE GÈNERE I DESIGUALTATS

Cal incorporar la perspectiva de gènere en el marc d'anàlisi de la realitat i en els models preventius. Les circumstàncies que es donen en les festes local necessiten desenvolupar eines que permetin la visibilitat dels problemes que afecten de forma molt diferent els distints col·lectius, i en especial els més vulnerables. El consum d'alcohol és un fet que facilita derivar cap a situacions puntuals de violència o agressivitat, que perjudiquen en especial les dones i els més joves. També a mitjà i llarg termini el consum d'alcohol i altres substàncies és un hàbit que pot comportar riscos, entre els quals, conseqüències en la salut física i mental, que faciliten processos cap a la desigualtat i desempoderament de les persones.



SEGUIMENT, AVALUACIÓ I MILLORA

L'assoliment de la màxima eficàcia de les accions preventives i comunitàries necessita l'accés i l'ús de dades empíriques i contrastables. S'ha de garantir la qualitat i la millora progressiva del model. Els coneixements actuals permeten programar sistemes efectius d'avaluació i millora que orienten cap a prioritats i respostes eficaces, a fi d'evitar repetir errors i fomentar l'establiment de les bones pràctiques. A més, cal garantir l'avaluació per extreure'n resultats realistes i promoure l'ampliació del coneixement ja existent.

MARC NORMATIU

El model que es proposa per a la gestió de les festes locals té en compte la Llei 4/2005, de 29 d'abril, sobre drogodependències i altres addiccions a les Illes Balears, que és un referent en el context normatiu de les Illes Balears. La Llei ja emmarca la confluència entre objectius socials des de la participació i preveu la necessitat de crear recursos per fer-la factible:

- a. L'ordenació i la regulació de totes les competències, activitats i funcions en matèria de drogodependències i altres addiccions de les administracions públiques de les Illes Balears, entitats privades i institucions per aconseguir la necessària cooperació i coordinació entre aquestes en l'atenció integral a la ciutadania, mitjançant la prevenció de les conductes addictives (...)
- b. La configuració dels instruments de planificació, coordinació i participació.

Per altra banda, i amb referència als ens territorials, recull que és competència dels «consells insulars l'elaboració i aprovació dels plans insulars sobre drogodependències que desenvolupin per a cada illa la provisió de programes i serveis segons les prioritats i els criteris establerts en el Pla d'actuacions sobre drogodependències de les Illes Balears» (art. 44.3). L'art. 45 (*veure la pàgina següent*) menciona que la Llei defineix les competències dels municipis.

ARTICLE 45 · ELS MUNICIPIS

1. Sense perjudici de les que els pugui atribuir la legislació vigent, són actuacions de tots els municipis en el seu àmbit territorial:
 - a. Participar en la planificació i la coordinació de les actuacions en matèria de drogues que es duen a terme en el municipi.
 - b. Desenvolupar les polítiques específiques de prevenció en matèria de drogodependències, fonamentalment en l'àmbit familiar i comunitari.
 - c. Procurar la integració social dels consumidors de drogues i desenvolupar els plans de formació professional i d'ocupació d'aquest col·lectiu.
 - d. Vetllar, en el marc de les seves competències, pel compliment de les diferents mesures de control que estableix la present llei i la legislació estatal.
 - e. Són competències dels municipis de més de 20.000 habitants:
 - Elaborar, aprovar i executar els plans municipals d'actuacions sobre drogodependències, en coordinació i de conformitat amb els criteris establerts pel Pla d'actuacions sobre drogodependències de les Illes Balears.
 - Procurar la formació i el reciclatge en matèria de drogues i altres addiccions del personal al servei de la pròpia Administració municipal i donar suport a les associacions i entitats que duguin a terme, en el municipi, els programes i les actuacions que preveu el Pla autonòmic de drogues de les Illes Balears.
 - Promocionar la participació social en aquesta matèria en el seu àmbit territorial.
2. Els municipis de menys de 20.000 habitants també han de dur a terme el que preveu l'apartat anterior, per ells mateixos o de manera mancomunada, si no tenen la suficient capacitat econòmica i de gestió.
3. En el cas que el Govern de les Illes Balears habiliti línies de subvenció destinades a finançar les activitats de les corporacions locals relacionades amb la lluita contra les drogodependències i altres addiccions, només poden ser destinatàries de la subvenció les entitats locals que desenvolupin actuacions de la seva competència i que comptin amb el corresponent pla de drogodependències.

En els diferents plans insulars, entre els objectius i accions de la prevenció, es diu que convé tenir en compte el Pla sobre Drogodependències de les Illes Balears i el Pla sobre Drogodependències de Mallorca. Els dos mandats formen part, segons la Llei de drogues, de l'ordenament jurídic com a disposicions reglamentàries i, en conseqüència, vinculen les administracions públiques, les entitats privades i les institucions que duen a terme actuacions en matèria de drogodependències o altres addiccions.

La intervenció preventiva en l'àmbit comunitari i de l'oci apareix en tots els nivells dels plans (autonòmic, insular i municipal) i cal incorporar la referència a cada una de les illes i cada un dels municipis. Treballar des de la coordinació i la transversalitat és un altre dels objectius i aprenentatges a promoure. Aquests propòsit que estan a les lleis cal incorporar-los com a hàbits i convertir-los en pràctiques reals i potenciadores.

És en aquest context de responsabilitat compartida i regulada per la normativa vigent que ens

comprometem a desenvolupar un procés i un document de treball tècnic i polític que té com a finalitat contribuir a crear un model de gestió de festes que incorpori com a objectiu actuar amb el principi de la prevenció del consum d'alcohol i dels riscos associats.

4. Promoure l'acció coordinada de les administracions locals i el distints sectors de l'iniciativa social per aconseguir espais i entorns d'oci i temps lliure de qualitat.
 - A. Incorporar als Plans Municipals sobre Drogodependències protocols per al control de la dispensació d'alcohol a menors tant en establiments com en espais públics, i de manera específica amb atenció a les festes populars i els botellons.
 - B. Promoure mesures de seguretat i de control del consum i de les conductes de risc tan en els locals com en zones especialment conflictives o que tenen major impacte sobre l'oci.
 - C. Facilitar el treball en xarxa entre el municipis que permeti el desenvolupament d'estratègies comuns, i una aplicació coordinada de les mesures de control que s'estableixin.

Tal com queda reflectit al Pla insular de Mallorca (per exemple).

METODOLOGIA DEL MODEL COM A EINA COMUNITÀRIA

Presentam a continuació una guia de recomanacions que cal adaptar i desenvolupar. El document fa suggeriments, que procedeixen d'experiències exitoses, orientats a guiar per fer un camí propi a cada municipi que permeti arribar a una primera fita: **desenvolupar un model de gestió de festes locals (MGFL) a través d'un procés interactiu i participatiu intramunicipal i intermunicipal.**

El punt de partida ha de ser la consecució d'una dinàmica comunitària per coproduir l'MGFL (model de gestió de festes locals), portar-lo a la pràctica i millorar-lo de forma progressiva, a fi de fer-lo arrelar en el municipi com a marc regulador de les festes. Al llarg del procés cal donar a conèixer a la ciutadania el que s'està produint, fer visuals els guanys i els reptes, i donar el protagonisme a cada sector i encara més a la xarxa.



Això implica un canvi cap a una governança participativa que transformi les maneres de gestionar els afers públics, obrint el ventall de necessitats, punts de vista, responsabilitats i compromisos a representants de la ciutadania. Implica crear connexions, transferibilitat i col·laboració per construir bé comú.

Aquest procediment no té com a prioritat la cerca de majories que opinen o el consens simple, sinó la promoció de la participació. Els objectius sorgeixen perquè responen a necessitats socials, al bé comú, a les necessitats i prioritats del municipi. Per exemple, la salut és un bé comú, i prevenir el consum d'alcohol en menors, una prioritat social. La gestió de les festes i de l'oci dels joves és una necessitat en molts de municipis que han vist que les festes es desvirtuaven cap a un consumisme de substàncies tòxiques, amb greus conseqüències en salut i seguretat, en especial per als més joves.

La governança que es proposa distribueix responsabilitats als membres de la xarxa municipal. L'autoritat es pot compartir i redistribuir entre els qui fan la feina que es proposa, en un procés que comprèn la capacitat, la formació, l'intercanvi de visions diferents, la gestió de les tensions, les expectatives i les actuacions per aconseguir el propòsit que es persegueix. També implica la visibilitat i la difusió extensa a la ciutadania.



FITES I ESTRATÈGIES

- » Assolir entre tots la protecció de les persones menors d'edat als seus municipis, actuant davant un factor de risc com és el consum d'alcohol a les festes populars (i espais públics).
- » Visionar el procés que ha de fer un municipi per desenvolupar estratègies preventives eficients incorporades en la gestió d'un model municipal de les festes populars.
- » Implicar la ciutadania en el procés. Per això s'ha d'implementar desenvolupant una metodologia participativa que tenguin en compte tant la transferència d'informació significativa com la motivació a col·laborar en els diferents estadis.

L'ESTRUCTURA DE L'MGFL COM A GUIA PER PROMOURE COMUNITAT

Com ja s'ha comentat, aquesta guia incorpora un contingut que cal entreteixir en el procés. Conformen diversos blocs temàtics que a la pràctica van junts, tots els quals són d'enorme importància, però l'èxit depèn de com es coordinin i es posin en pràctica.

CONTINGUTS PREVENTIUS. Introduir les mesures i accions preventives en els components de les festes basats en les evidències i bones pràctiques. S'han reduït a les mesures més bàsiques i de fonament, però cal veure-les en conjunt, ja que una sola d'aquestes tindrà poc efecte. Cal dosificar-les i entreteixir-les, partint d'un model marc que cada municipi ha d'adaptar a la seva realitat.

ELS CANVIS EN ELS RISCS ES TRANSFORMEN DE FORMA ACCELERADA. Cal anar revisant les necessitats preventives, i les estratègies s'han d'enfocar cap a les evidències (que poden ser variables i estar sotmeses a canvis). L'avaluació del procés, dels resultats i de l'impacte pot garantir l'adaptabilitat i les millores dels efectes reals en un municipi concret. Programar la revisió i el seguiment continu de les necessitats i e-estratègies preventives, contexts i riscos del consum d'alcohol.

LES PROPOSTES FORMEN PART D'UN PROCÉS QUE ABANS HAURIA D'ESTAR PLANIFICAT. S'ha de considerar que la gestió de la festa, a l'igual que la prevenció, té moments diferents i uns tempos que marquen els canvis d'estratègies i actuacions.

Cada un dels propòsits generals que s'enuncien a l'esquerra es desglossa en informació o mesures que s'haurien de tenir en compte gairebé sempre, però en especial en alguns moments més que en altres.

ABANS

DURANT

DESPRÉS

COMPLIMENT DE LA LEGISLACIÓ VIGENT EN MATÈRIA DE DISPENSACIÓ, PROMOCIÓ I VENDA DE BEGUDES ALCOHÒLIQUES A MENORS

SITUACIÓ. És una necessitat absoluta de salut pública endarrerir l'edat d'inici de contacte, experimentació i consum d'alcohol.

LES FESTES ACOSTUMEN A SER MOMENTS INICIÀTICS, en què moltes persones joves actuen seguint normes informals, propaganda o mites que els revelen que amb el consum d'aquests substàncies aconseguiran que es compleixin desitjos poderosos (com diversió, fer amics, ser adults, seduir...).

CAL ACTUAR PER PROTEGIR LES PERSONES JOVES d'aquest consum nociu. La clau està en la dispensació responsable d'alcohol només als adults, i de forma moderada, i en l'oferta d'activitats alternatives al consum d'alcohol especialment a les persones menors d'edat. També donar eines als joves per evitar i reduir el consum d'alcohol

IMPEDIR L'ACCÉS DELS MENORS D'EDAT A L'ALCOHOL suposa que tots els col·lectius hi prenguin responsabilitat i actuïn en conseqüència. Cal implicar les famílies, la indústria i les entitats, totes les quals tenen potencialitat per facilitar l'accés a l'alcohol.

S'HA DE FER UNA CONCESSIÓ RIGOROSA DE PERMISOS (seguint el compliment de la normativa d'espectacles i activitats recreatives) per realitzar espectacles de concurrència massiva i per col·locar estands i casetes en festes patronals i esdeveniments festius. Assegurament que els dispensadors d'alcohol estan en condicions de complir una dispensació responsable d'alcohol (DRA).

S'HA DE CREAR D'UNA ORDENANÇA per establir la normativa concreta del municipi amb referència a la venda d'alcohol a menors d'edat, així com planificar les fases i el personal implicat en el seguiment i la realització (existeix un model d'ordenança que es va treballar des de l'IMAS amb municipis i plataforma accessible en https://www.caib.es/sites/padib/ca/plataforma_doci_de_qualitat-94620).

CAL FER COMPLIR LA NORMATIVA VIGENT amb relació a la venda i la dispensació d'alcohol, si no es compleix, s'han d'aplicar les conseqüències programades segons la normativa.

S'HAN DE SUPERVISAR I COORDINAR els diferents agents i persones per assolir el propòsit. Les persones joves, en especial les que tenen entre 12-18 anys, han de tenir espais i activitats a les festes que responguin a les seves demandes i sensibilitats plurals.

UNA VEGADA ACABADA LA FESTA S'HAN DE DOCUMENTAR les incidències que s'hi ha produït, implicant els col·lectius que tenen més capacitat per recollir dades concretes (personal del servei de salut, de seguretat i voluntariat) i tenint en compte dades quantitatives i qualitatives (subjectives). S'ha de recollir informació que es consideri rellevant per seguir prevenint, així com les circumstàncies del consum:

- » On eren, què feien, què havien consumit, quines persones hi participaven, en quin moment.
 - » Com s'ha solucionat i si s'hi ha fet participar la família.
-

ABANS

DURANT

DESPRÉS

MESURES DE REDUCCIÓ DEL RISC APLICADES A LA CIUTADANIA

SITUACIÓ. Molts joves i ciutadans han estat socialitzats, durant les darreres dècades, en el consum abusiu d'alcohol (sovint en forma d'afartament, *binge drinking*), i en especial durant les festes o moments socials. L'evidència científica demostra els perills d'aquest consum per a la salut pròpia, la ruptura del civisme i el model que fan els adults cap als més joves.

REDUIR ELS AFARTAMENTS (*binge drinking*) entre els joves esdevé imprescindible no només pel fet que aquest patró de consum té conseqüències nocives, sinó també perquè augmenta l'exposició de la població general al consum d'alcohol i crea conflictes i dificultats en la comunitat. Tot el contrari del que es vol aconseguir durant les festes.

AUGMENTAR LA CONSCIÈNCIA DELS DANYS ASSOCIATS al consum d'alcohol en la comunitat. La normalització del consum d'alcohol en el marc de les festes, o dels espais públics, permet la reproducció d'aquest consum en totes les edats, amb molt d'impacte en els joves. S'han de programar amb associacions ciutadanes accions de sensibilització per a famílies i joves.

ELABORAR UNA ESTRATÈGIA DE FORMACIÓ PER DISPENSAR I VENDRE ALCOHOL de forma responsable i que arribi al màxim d'empresaris i entitats responsables de vendre alcohol.

REGULAR L'EXPOSICIÓ de les begudes alcohòliques en establiments, com tendes de barri, supermercats, etc.

MENYS VISIBILITAT I ACCÉS. Gestionar per reduir l'accés de la població general a les begudes alcohòliques. Limitar llicències, regular-ne el preu mínim.

REALITZAR DE MANERA INTENSIVA CONTROLS ALEATORIS i selectius d'alcoholèmia i de consum d'altres drogues en conductors, acompanyats de sancions eficaces als infractors. Facilitar i abaratir l'accés a l'aigua i les begudes saludables, així com fer accessible el menjar i els productes tradicionals propis de les festes.

AUGMENTAR LES OFERTES ACTIVITATS ALTERNATIVES no relacionades amb el consum d'alcohol

S'HAN DE DOCUMENTAR, I ANALITZAR, quins han estat els fets nocius que es podrien haver previngut, valorant quina relació tenen amb el consum d'alcohol (i altres drogues).

- » Identificar a quins espais o establiments s'han produït els fets.
- » Identificar la població afectada: tenint en compte la diversitat, l'origen, edat, gènere, etc.
- » Descriure les mesures per tractar o solucionar el fet.

Cercar en l'evidència quines noves estratègies i mesures preventives podrien ser més efectives. Donar a conèixer a la ciutadania les dades, les anàlisis i les propostes de canvi.

ABANS

DURANT

DESPRÉS

MESURES DE LIMITACIÓ, PROMOCIÓ I COMERCIALIZACIÓ DE L'ALCOHOL

CONTROL DE LA PUBLICITAT de begudes alcohòliques als espais públics (com cartells) per garantir que es compleixen les limitacions establertes en la legislació vigent.

CONTROL DE LES IMATGES SEXISTES o promotores de conductes nocives.

FER VISIBLE LA RESPONSABILITAT DE LES PERSONES ADULTES amb relació a l'exposició dels menors d'edat al consum d'alcohol, per exemple en espais comuns de consum.

FER VISIBLES ELS CARTELLS I LA INFORMACIÓ DISSUASIVA de vendre o consumir alcohol (com el cartell POQIB) i de campanyes pròpies del municipi.

CREACIÓ D'ALIANCES AMB ELS SECTORS D'OCI, hostaleria i comerç per tal de facilitar el compromís de propietaris i gerents per adoptar una política de dispensació i venda responsable d'alcohol.

- » **APLICAR LA DRA** de manera estricta.
 - » **ESTABLIR UNA XARXA** de voluntaris que vetlen i supervisen que la festa es desenvolupa en condicions.
 - » **FER VISIBLES LES NORMES** als punts de venda d'alcohol.
 - » **FER VISIBLES MISSATGES AMB VALORS PROACTIUS** de les festes, en què se'n destaquin la vessant ètica i els objectius lúdics.
 - » **PRESTAR ATENCIÓ A LES PERSONES EMBRIAGADES O CONFLICTIVES**, i incorporar estratègies per prevenir altres riscos associats.
 - » **ACONSEGUIR LA INCORPORACIÓ D'AGENTS DE L'AUTORITAT** aliens al municipi que facilitin actuacions en el compliment de les ordenances.
-

ANALITZAR ELS FETS NOCIUS, relacionant-los amb el context i les circumstàncies de les persones afectades.

Posar en relació els fets amb els locals i les entitats on han ocorregut, valorant si s'han produït en establiments o entitats que s'havien compromès a complir les propostes preventives.

Els responsables d'establiments i entitats, conjuntament, han de valorar la manera d'incorporar millores, de posar en valor la feina feta i d'animar que nous membres del sector s'hi incorporin.

MESURES AMBIENTALS.

GESTIÓ D'ESPAIS I HORARIS DE LES ACTUACIONS A LES FESTES. CONDICIONS DE CONTROL I SEGURETAT

TENIR EN COMPTE QUE EL CONTEXT ÉS FONAMENTAL per facilitar o prevenir conductes de risc.

TENIR CURA DEL PROGRAMA DE FESTES, introduint criteris coherents d'horaris i espais de les actuacions. Les restriccions horàries en les actuacions nocturnes resulten molt eficients per prevenir riscos i alhora per promocionar la participació de les activitats diürnes.

DONAR A CONÈIXER A TOTES LES PARTS IMPLICADES LA NORMATIVA i les mesures de supervisió que hi ha, així com les conseqüències que es produiran si s'incompleixen.

GARANTIR LA QUALITAT, L'EFICÀCIA I LES MILLORES progressives de les intervencions preventives, considerant que són un eix de l'estratègia municipal en la gestió de les festes.

CONTINGUTS ORGANITZATIUS

Per aconseguir fer prevenció comunitària es necessita un equip tècnic que la sàpiga gestionar. És important aconseguir consensuar objectius significatius comptant amb la participació de la ciutadania i amb la col·laboració dels sectors en els quals s'han d'implementar les mesures preventives. És per això que cal gestionar la participació. Tenir en compte les col·laboracions necessàries implica pensar en les persones que representen els sectors en què s'han d'implementar els canvis preventius. Els tècnics que dinamitzen el procés han de coordinar i connectar persones amb visions i responsabilitats molt diferents.

La funció coordinadora de la participació comunitària encarada a la prevenció ha de permetre un procés de presa de decisions que sorgeixi de la mateixa dinàmica de les persones que van assumint responsabilitats. El camp d'acció del grup coordinador és motivar a actuar; facilitar eines i informació; donar suport; gestionar tensions, obrint noves alternatives davant els obstacles; recollir propostes, i fer informes executius que siguin un històric de la feina feta. És important tenir en compte les estructures organitzatives i els grups ja existents al territori a l'hora de crear el grup coordinador del model de festa.

Cal remarcar que és en el procés previ a les festes on es configuren els espais d'aprenentatge dialògic, entre persones i col·lectius intramunicipals i intermunicipals, per tal de fomentar l'adquisició de competències, compromisos i actuacions necessaris perquè les festes siguin un èxit lúdic i social. La part més difícil és l'inici, les primeres passes per crear i coordinar un equip plural de persones diverses, però necessàries, que donen sentit a la festa. Els Plans municipals de drogues poden ser, en els municipis on s'han elaborat, un bon marc on integrar aquest model, de la mateixa manera que podria ser incorporat en les comissions de salut municipals.

Perquè tot l'anterior es faci realitat és important tenir en compte les estructures organitzatives i els grups ja existents al municipi a l'hora de crear el grup coordinador del model de festa. A més, es presenten alguns components que s'han de considerar. Encara que aquí es defineixen en abstracte, cal que es faci en concret a cada municipi, tenint molt en compte les circumstàncies pròpies, la història i el capital humà.

PUNT DE PARTIDA ON SOM?

Coneixement dels problemes que es volen evitar o prevenir

- » Conèixer els problemes que es volen prevenir amb dades properes i actualitzades.
- » Conèixer les regulacions existents que s'han de tenir en compte per crear coherència i complementar.
- » Conèixer els col·lectius d'especial interès sobre els quals cal dirigir les accions preventives.
- » Desenvolupar els criteris professionals, les habilitats i les capacitats de l'equip tècnic responsable.

SIGNIFICAT SOCIOCULTURAL DE LES FESTES

Cada festa del municipi incorpora un significat diferent. Tenint en compte aquesta diversitat, cada municipi ha de considerar les senyes col·lectives pròpies, la manera en què les vol exposar i quins elements innovadors (recents) hi vol fer intervenir.

- » Afavorir la interacció entre persones i col·lectius múltiples que conviuen al municipi.
 - » Aprofitar les oportunitats d'exposar els elements culturals propis als visitants externs.
 - » Fomentar la creativitat lúdica, cultural i solidària que comporti renovar els sentiments de cohesió social.
 - » Tenir en compte el conjunt de sensibilitats i expectatives lúdiques dels diferents col·lectius.
-

PARTICIPACIÓ I COGESTIÓ

- » Involucrar les famílies en la tasca preventiva del consum d'alcohol i altres substàncies.
- » Motivar els adolescents i els joves, a través dels seus representants, a organitzar els elements de les festes (la decisió de les actuacions, el disseny del cartell i el programa, la difusió, la participació en grups de voluntaris, etc.).
- » Convidar la indústria i les entitats socials vinculades a la festa, explorant-ne el potencial preventiu i negociant les propostes de control que s'hi han d'implementar respecte a la DRA.
- » Conèixer els recursos socials i humans que intervenen en l'organització de les festes (entitats, serveis de salut, seguretat, voluntariat...).
- » Afavorir que els diferents col·lectius facin contribucions respecte a quines activitats volen contribuir, en l'organització i el compliment de normes, des de la responsabilitat.

CAPACITACIÓ

- » Organitzar la informació dels objectius preventius amb una pedagogia adequada perquè els comprenguin la majoria de col·lectius.
 - » Desenvolupar un procés de diàleg que permeti la presentació de la informació, els objectius preventius i la recollida d'idees i solucions pràctiques.
 - » Convidar responsables d'altres municipis i experts que puguin aportar idees i experiències.
 - » Crear una xarxa intramunicipal de suport per compartir experiències en bones pràctiques.
-

DIFUSIÓ

- » Donar a conèixer les iniciatives.
- » Tenir un pla de comunicació adreçat a diferents col·lectius.
- » Considerar els diferents mitjans de comunicació i incorporar-ne professionals com a aliats.

AVALUACIÓ

- » Designar un grup responsable de l'avaluació.
 - » Fer un pla que s'hagi de compartir amb tots els agents que intervenguin en la recollida de dades.
 - » Elaborar eines i protocols.
 - » Valorar de forma programada el procés, incorporant millores tàctiques continuades.
-

BARRERES DIVERSES I MÚLTIPLES A CONSIDERAR

- » Polítiques i/o socials (prioritats dels municipis, la cultura proalcohol, grups d'interès, mites...).
- » D'organització (recursos de temps, doblers, professionals...).
- » Relacionals (conflictes, comunicació, jerarquies...).
- » Canvis en la governança (repartir responsabilitats, delegar, acceptar altres formes de fer...).
- » Falta de suport de la societat civil.
- » Els interessos de la indústria de l'alcohol.
- » *Lobbies* proalcohol de consumidors militants.
- » Certes ideologies (demagògia) davant l'alcohol i les drogues.
- » La desinformació o el desconeixement.
- » Excés d'informació pseudocientífica (*spam* aclaparador).
- » Els mites i les creences (memes que distorsionen).

LA COPRODUCCIÓ DEL MODEL

Primer hem treballat els tècnics. Els aprenentatges i avenços fets per elaborar aquest document permeten un exemple pràctic de com fer l'intercanvi entre tècnics, primer, per després compartir amb el gruix dels membres de la Plataforma per un d'Oci de Qualitat.

El procés amb el grup tècnic ha estat el següent:

- » **LA PRIMERA REUNIÓ VA SER DE TROBADA I RECONeixEMENT** (convocada per la Federació d'Entitats Locals de les Illes Balears, FELIB). Va servir per expressar necessitats i punts de vista des de diferents responsabilitats tècniques i polítiques.
- » **LA SEGONA REUNIÓ A PALMA VA SER TÈCNICA.** A través de preguntes de procés, es van generar interaccions que donaren significat al Model, incorporant-hi paraules, conceptes i valors que han conformat el discurs. D'aquesta reunió tècnica emergeix la importància que té incorporar la perspectiva relacional quan feim intervenció social, com a pràctica que sovint obviam. Les dinàmiques haurien de formar part de tots els moments de la intervenció comunitària.
- » **A LA TERCERA TROBADA, A FELANITX,** es van comentar el casos pràctics de dos experiències exitoses (Artà i Felanitx) i es va fer patent que la feina comunitària no només possibilita treballar amb l'entorn, sinó que la gestió de l'entorn és l'escenari on cal adreçar les iniciatives.
- » **LA QUARTA TROBADA FOU A PETRA.** Vam aprendre a fer dinàmiques a través de mapes conceptuals de les bones pràctiques als municipis. El dibuix ajuda a visualitzar els esquemes mentals i les connexions. Els esquemes operen en tots els nivells de l'experiència, són relats que ens contam. Constitueixen la dinàmica organitzadora del nostre coneixement, i comprendre'n el funcionament equival a comprendre

la comprensió. Creen esquemes i estereotips de la realitat que ens serveixen per interpretar-la. Si volem canviar la realitat hem de canviar els esquemes. Hem après que la perspectiva relacional és l'eina que ens permet millorar la interacció entre els tècnics municipals i el seu propi entorn d'influència.

- » **LA CINQUENA TROBADA A SÓLLER.** Els tècnics municipals de Sóller van presentar la posada en pràctica del Model al municipi a tècnics d'altres municipis. A finals del 2019 i principis del 2020 es van fer dues reunions participatives a l'Ajuntament de Sóller a què es van convidar persones que representen els col·lectius organitzadors del Firó (previst pel mes de maig). L'experiència de Sóller mostra quina visió té la població dels problemes de consum en la festa, quines solucions s'hi han proposat i com s'han redistribuït responsabilitats.

ANNEXES

ANNEX I. ESQUEMA DEL MODEL DE GESTIÓ DE FESTES

ANNEX II. MODEL PER LABORAR EXPERIÈNCIES

ANNEX I. MODEL DE GESTIÓ DE FESTES LOCALS



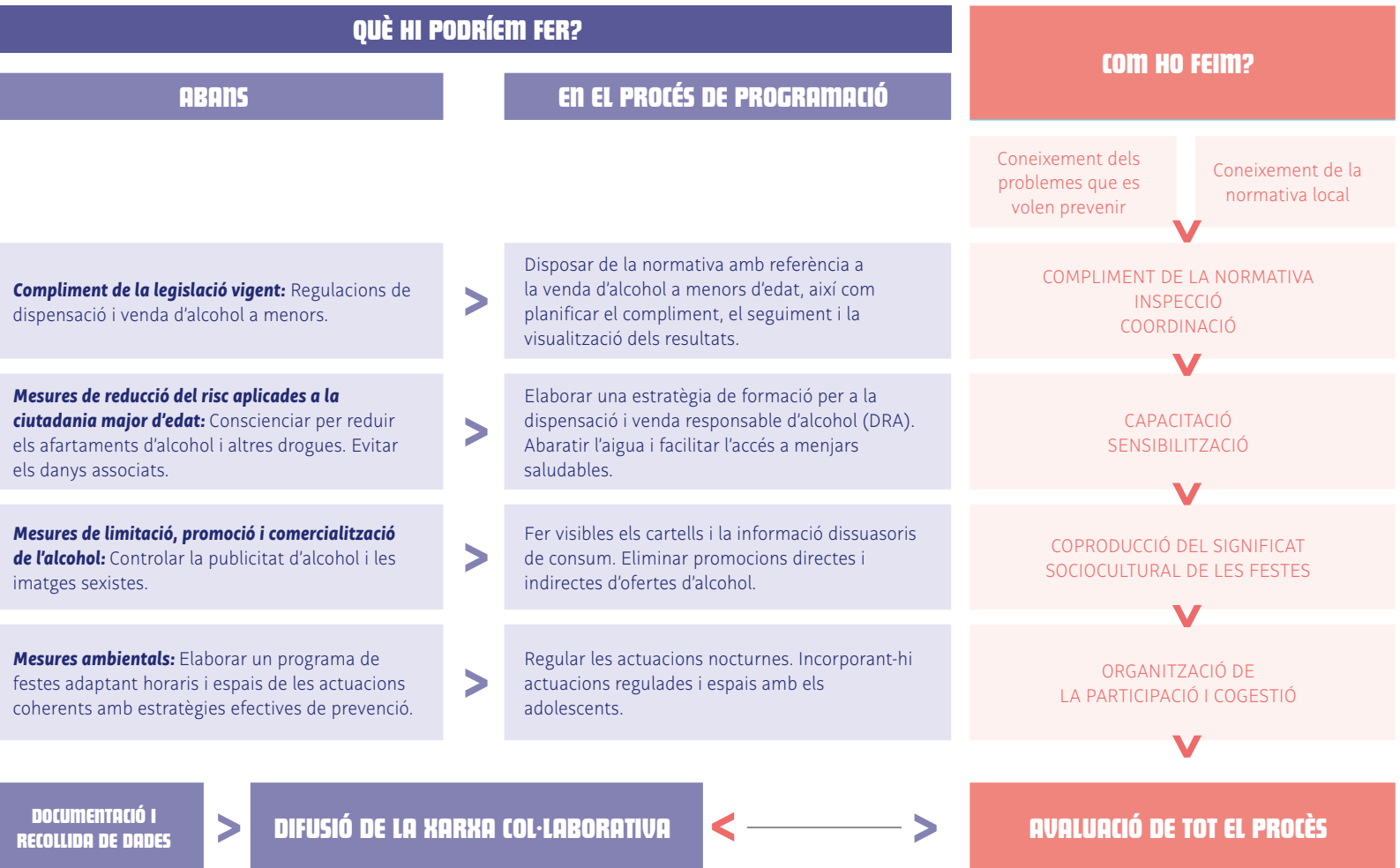
PRIORITATS

> Allunyar els joves menors d'edat del consum d'alcohol

> Aconseguir entorns festius i saludables per a tothom

> Coproduir un marc significatiu de les festes del municipi incorporant-hi principis i valors de salut pública

Punt de partida: mobilització comunitària



Cada municipi ha de fer una adaptació necessària a les seves condicions pròpies i úniques

ANNEX II. MODEL PER ELABORAR EXPERIÈNCIES

ESQUEMA PER EXPERIÈNCIES COMUNITÀRIES DE GESTIÓ DE FESTES - CASOS PRÀCTICS

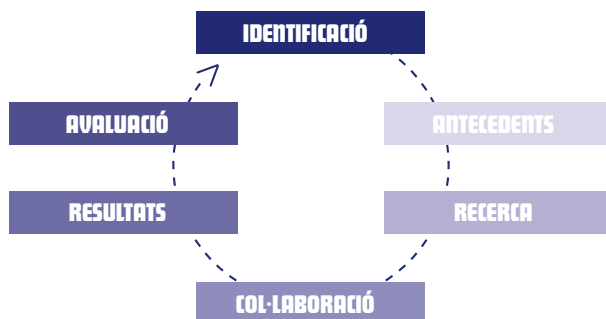
IDENTIFICACIÓ Nom de la festa, municipi, data en que es celebra, síntesi o nucli dels fets més rellevants de la festa.

SITUACIÓ D'INICI-ANTECEDENTS Què ha succeït els darrers anys, quins han estat els fets o problemes que requereixen abordatge preventiu.

PRÀCTICA DE LA RECERCA I IMPLICACIÓ Descriu el treball comunitari mostrant les connexions, participació, principals controvèrsies, propostes de solucions i consensos.

ACCIÓ COL-LABORATIVA Quin ha estat el resultat de la col·laboració, quins sectors han participat i quins no, com s'ha coordinat i s'ha divulgat a la ciutadania.

RESULTATS I AVALUACIÓ Quin a estat el resultat en: el fet preventiu, la participació comunitària, la difusió i abast a la població, els canvis en la manera de fer 'festa', en l'avaluació i millora.



Aquest esquema es només una guia. La narrativa, exposició i extensió pot seguir l'ordre que es consideri més adient i que facilita la comprensió. Si hi ha l'oportunitat i es considera rellevant es poden afegir imatges i convertir l'experiència en una infografia.



plataforma
per un **OCI** DE
QUALITAT