



# **Govern de les Illes Balears**

Conselleria de Turisme i Treball  
Direcció General de Planificació Estratègica

**Nota de Conjuntura trimestral sobre  
l'enquesta de població activa EPA de l'INE a les  
Illes Balears.**

**EPA 2n. Trimestre 2010**

Observatori del Treball de les Illes Balears

Palma, 30 de juliol de 2010



## Índex

### Notes destacades sobre l'EPA 2n trim. 2010

#### Taules d'evolució per Comunitats Autònomes (CA)

1. Població activa per CA al 2n trim.2010. Variacions trimestrals i interanuals
2. Població ocupada per CA al 2n trim.2010. Variacions trimestrals i interanuals
3. Població aturada per CA al 2n trim.2010. Variacions trimestrals i interanuals
4. Rànquing de CA per taxes d'activitat i sexe al 2n trim 2010
5. Rànquing de CA per taxes d'atur i sexe al 2n trim 2010
6. Rànquing de CA per taxes d'ocupació i sexe al 2n trim 2010

#### Taules i gràfics d'evolució a les Illes Balears

7. Evolució de la població activa per sexe 1r trim 2005-2n trim 2010
8. Evolució de la població ocupada per sexe 1r trim 2005-2n trim 2010
9. Evolució de la població aturada per sexe 1r trim 2005-2n trim 2010
10. Evolució de les taxes d'activitat total Illes Balears-Espanya 1r trim 2005-2n trim 2010
11. Evolució de les taxes d'activitat masculina Illes Balears-Espanya 1r trim 2005-2n trim 2010
12. Evolució de les taxes d'activitat femenina Illes Balears-Espanya 1r trim 2005-2n trim 2010
13. Evolució de les taxes d'atur total Illes Balears-Espanya 1r trim 2005-2n trim 2010
14. Evolució de les taxes d'atur masculina Illes Balears-Espanya 1r trim 2005-2n trim 2010
15. Evolució de les taxes d'atur femenina Illes Balears-Espanya 1r trim 2005-2n trim 2010
16. Evolució de les taxes d'ocupació total Illes Balears-Espanya 1r trim 2005-2n trim 2010

#### Comparació de les dades trimestrals de l'EPA amb les d'atur registrat

17. Índex de qualitat de les dades d'atur l' EPA per Comunitats Autònomes (2008)
18. Evolució de l'atur 1r trim 2005- 2n trim 2010



## Notes destacades sobre l'EPA 2n trim. 2010

### **L'ocupació creix a les Balears en 43.600 persones i l'atur es redueix en 6.700 persones**

- El mercat laboral de les Illes Balears segueix confirmant el seu gran dinamisme, amb un creixement interanual de la població activa en el segon trimestre de 11.400 persones (1,91%), assolint un màxim històric en un primer trimestre amb 605.300 persones actives. Aquest creixement és el segon més gran entre totes les comunitats autònomes i contrasta amb l'estancament a nivell nacional (+0,14%), tot confirmant el major dinamisme del mercat de treball balear. La població activa ha caigut a gran part de les comunitats autònomes.
- La població ocupada creix en el segon trimestre en 43.600 persones, el major valor tant en termes absoluts com percentuals d'entre totes les comunitats autònomes. De fet, el creixement de l'ocupació balear representa més de la meitat de la generació d'ocupació del conjunt nacional.
- En termes interanuals, la reducció de l'ocupació en un -0,31% és la segona menor de tot l'Estat i força allunyada de la mitjana nacional, -2,37%.
- Per primera vegada d'ençà la crisi el principal sector econòmic de les illes, el sector serveis, presenta un creixement interanual positiu (+8.700 persones; +2,3%), corroborant que és el sector que duu més avançat el cicle econòmic.
- La taxa d'activitat (el percentatge de població en el mercat de treball respecte a la població en edat de treballar) a les Illes Balears s'ha situat en el 67,83% en aquest segon trimestre, el major valor entre totes les comunitats autònomes. Aquest valor representa un màxim històric en aquest trimestre a Illes Balears.
- D'acord amb l'EPA, l'atur s'ha reduït en 6.700 persones respecte el trimestre anterior (-5,28%), fins assolir la xifra de 120.700 persones.



- El fort creixement de la població activa està repercutint directament en l'evolució del número de persones desocupades. Així, segons l'EPA, el 88,3% de l'increment interanual de l'atur a les Balears en el segon trimestre de 2010 es deu a l'entrada de nova població activa i no a la destrucció d'ocupació, quan a nivell nacional aquest percentatge és del 7,8%, tot apuntant que la principal causa de l'increment de l'atur a les illes té a veure amb l'entrada de nova població al mercat laboral.
- La taxa d'ocupació (el percentatge de persones ocupades en relació a la població en edat de treballar) del segon trimestre s'ha situat a les Illes Balears en el 54,3%, més de 6 punts percentuals per sobre de l'estatal (48,03%).
- La taxa d'atur (percentatge de persones aturades respecte del total de població activa) del segon trimestre s'ha situat en el 19,94%, inferior a la mitjana nacional del 20,09%.



## PARTICIPACIÓ LABORAL

---

- D'acord a l'EPA, el total de població activa de les Illes Balears en el segon trimestre de 2010 fou de 605.300 persones, el que representa un màxim històric en un segon trimestre des de 1996 i confirma l'enorme dinamisme del mercat de treball balear.
- La xifra de 605.300 persones de població activa representa un creixement de 36.900 persones (6,49%) respecte al trimestre anterior, fet relacionat amb l'habitual embranzida de l'activitat turística en el segon trimestre.
- En termes interanuals, les dades de l'EPA mostren un creixement a les Illes Balears de 11.400 persones (1,91%). En proporció, és el segon major entre totes les comunitats autònomes, just per darrera d'Extremadura, molt per damunt de la mitjana de creixement de la població activa a nivell nacional (0,2%). En aquest sentit, les dades del segon trimestre continuen confirmant l'entrada de nova població en el mercat de treball balear a la cerca d'un treball, mentre que altres comunitats autònomes no només no augmenta sinó que una part de les persones aturades deixen de cercar feina.
- Per sexes, l'increment interanual de la població activa es deu en major mesura al creixement de les dones (21.800), que a l'aportació dels homes (15.100).
- L'increment de la població activa s'ha traduït en un creixement de la taxa d'activitat (el percentatge de població en el mercat de treball respecte a la població en edat de treballar). Així, la taxa d'activitat assoleix el 67,83%, 1 punt percentuals per sobre la taxa del segon trimestre del 2009, assolint d'aquesta manera un màxim històric en les sèries d'aquest trimestre. Les Balears es troben 7,7 punts percentuals per damunt de la mitjana espanyola (60,11%).
- Per sexes, la taxa d'activitat femenina assoleix el 61,49%, 1,57 punts percentuals per sobre la del segon trimestre del 2009. Es tracta de la més alta de totes les CA, 9,3 punts percentuals per sobre de la mitjana nacional (52,19%). De la seva banda, la taxa d'activitat masculina se situa en 74,2%, 0,5 punts percentuals per sobre la del mateix període del 2009. Així, és també la més alta de l'Estat, 5,8 punts percentuals per sobre la seva mitjana nacional (68,37%).



## OCUPACIÓ

---

- D'acord a l'EPA, en el segon trimestre del 2010 484.600 persones estaven ocupades a les Illes Balears: 43.600 persones més que al trimestre anterior (9,89%) però 1.500 menys que al segon trimestre de 2009 (-0,31%). En el cas espanyol, l'increment intertrimestral (del 0,45%) és molt inferior al de les Balears, mentre que la seva reducció interanual (-2,47%) és molt superior.
- La caiguda interanual a les Illes Balears prové exclusivament de la pèrdua d'ocupació entre les dones (-2.100 persones), ja que els homes han augmentat en 600 persones.
- La taxa d'ocupació s'ha situat en el 54,3% a les Balears, més de 6,2 punts percentuals per sobre de la taxa estatal (48,03%) però 0,3p.p. per sota la del mateix trimestre del 2009. Per sexes:
  - ✓ La taxa d'ocupació femenina és del 49,33%, per sobre la nacional del 41,46%.
  - ✓ La taxa d'ocupació masculina es situa en el 59,31%, també clarament per sobre de la mitjana espanyola, del 54,89%.



## ATUR

---

- D'acord a l'EPA, en aquest segon trimestre de 2010 la població aturada de les Balears assolí les 120.700 persones, 6.700 menys que a l'anterior primer trimestre (-5,28%). La reducció ha afectat quasi per igual al grup de població femení (-3.200 aturades) i masculí (-3.500 aturats). En canvi, al conjunt d'Espanya ha augmentat intertrimestralment en 32.800 persones, un 0,71%.
- Sobre el segon trimestre de 2009, l'evolució de l'atur implica un augment de 12.900 persones aturades (11,93%), que en aquest cas afectaria menys als homes (2.200 persones més) que a les dones (10.700 persones més).
- Quant a la causa de l'increment de l'atur interanual, en Balears el 88% és assignable al creixement de la població activa, especialment de les dones actives, que suposen el 67% de l'increment interanual total de l'atur.
- En termes relatius la taxa d'atur (percentatge de persones aturades respecte del total de població activa) de les Illes fou del 19,94%, front al 20,09% del total nacional. Per sexes:
  - ✓ La taxa d'atur femenina se situa en el 19,78%, lleugerament per sota de la mitjana espanyola (20,56%).
  - ✓ La taxa d'atur masculina fou del 20,07%, en aquest cas lleugerament per sobre la del conjunt estatal (19,72%).



## Taules d'evolució per Comunitats Autònomes

### 1. Població activa per CCAA al 2n trim.2010. Variacions trimestrals i interanuals

Comunitats autònomes	2n trimestre 2010	Var. Trim. anterior		Var. Interanual	
		Absoluta ('000)	Relativa (%)	Absoluta ('000)	Relativa (%)
<b>Espanya</b>	<b>23.122,3</b>	<b>115,5</b>	<b>0,50%</b>	<b>39,9</b>	<b>0,17%</b>
Andalusia	3.974,2	2,1	0,05%	44,2	1,12%
Aragó	645,4	-10,2	-1,56%	-12,8	-1,95%
Astúries	480,1	-3,4	-0,70%	-7,0	-1,45%
<b>Balears Illes</b>	<b>605,3</b>	<b>36,9</b>	<b>6,49%</b>	<b>11,4</b>	<b>1,91%</b>
Canàries	1.076,3	-11,8	-1,08%	15,1	1,43%
Cantàbria	280,1	2,8	1,01%	-1,8	-0,65%
Castella Lleó	1.189,0	16,8	1,43%	2,5	0,21%
Castella La Manxa	981,5	-1,8	-0,18%	1,4	0,14%
Catalunya	3.817,7	42,6	1,13%	26,2	0,69%
Com. Valenciana	2.524,7	-5,8	-0,23%	-61,0	-2,36%
Extremadura	500,8	14,7	3,02%	13,0	2,68%
Galícia	1.295,4	-2,3	-0,18%	-22,3	-1,69%
Madrid	3.432,2	16,7	0,49%	26,7	0,78%
Múrcia	734,7	0,4	0,05%	1,7	0,23%
Navarra	311,4	5,0	1,63%	-2,1	-0,66%
País Basc	1.055,6	13,2	1,27%	9,3	0,88%
La Rioja	156,9	0,7	0,45%	-4,0	-2,52%
Ceuta	32,8	-0,4	-1,20%	0,4	1,30%
Melilla	28,3	-0,8	-2,75%	-0,7	-2,52%

Font: EPA-INE. Elaboració: Observatori del Treball de les IB

### 2. Població ocupada per CCAA al 2n trim.2010. Variacions trimestrals i interanuals

Comunitats autònomes	2n trimestre 2010	Var. Trim. anterior		Var. Interanual	
		Absoluta ('000)	Relativa (%)	Absoluta ('000)	Relativa (%)
<b>Espanya</b>	<b>18.476,9</b>	<b>82,7</b>	<b>0,45%</b>	<b>-468,1</b>	<b>-2,47%</b>
Andalusia	2.870,1	-21,0	-0,73%	-61,2	-2,09%
Aragó	553,7	-2,2	-0,40%	-18,9	-3,29%
Astúries	401,5	-2,0	-0,49%	-17,3	-4,13%
<b>Balears Illes</b>	<b>484,6</b>	<b>43,6</b>	<b>9,89%</b>	<b>-1,5</b>	<b>-0,31%</b>
Canàries	759,0	-27,9	-3,54%	-29,1	-3,69%
Cantàbria	241,2	4,1	1,72%	-7,8	-3,11%
Castella Lleó	995,0	8,7	0,88%	-23,7	-2,33%
Castella La Manxa	771,9	0,9	0,12%	-16,9	-2,14%
Catalunya	3.141,6	42,7	1,38%	-48,0	-1,51%
Com. Valenciana	1.922,9	-24,4	-1,25%	-114,1	-5,60%
Extremadura	388,5	16,4	4,40%	-1,3	-0,34%
Galícia	1.093,7	-3,4	-0,31%	-53,7	-4,68%
Madrid	2.868,5	5,4	0,19%	-73,7	-2,50%
Múrcia	578,4	14,3	2,53%	-6,8	-1,16%
Navarra	277,3	8,6	3,20%	2,2	0,77%
País Basc	945,7	17,0	1,83%	9,4	1,01%
La Rioja	137,7	5,4	4,06%	-2,7	-1,90%
Ceuta	24,0	-1,7	-6,70%	-3,3	-11,93%
Melilla	21,3	-1,6	-7,07%	-0,1	-0,29%

Font: EPA-INE. Elaboració: Observatori del Treball de les IB





### 3. Població aturada per CCAA al 2n trim.2010. Variacions trimestrals i interanuals

Comunitats autònomes	2n trimestre 2010	Var. Trim. anterior		Var. Interanual	
		Absoluta ('000)	Relativa (%)	Absoluta ('000)	Relativa (%)
<b>Espanya</b>	<b>4.645,5</b>	<b>32,8</b>	<b>0,71%</b>	<b>508,0</b>	<b>12,28%</b>
Andalusia	1.104,1	23,2	2,14%	105,3	10,55%
Aragó	91,6	-8,0	-8,03%	6,0	7,04%
Astúries	78,6	-1,4	-1,80%	10,3	15,00%
<b>Balears Illes</b>	<b>120,7</b>	<b>-6,7</b>	<b>-5,28%</b>	<b>12,9</b>	<b>11,93%</b>
Canàries	317,3	16,1	5,35%	44,2	16,19%
Cantàbria	38,9	-1,3	-3,14%	5,9	17,92%
Castella Lleó	194,0	8,1	4,37%	26,2	15,60%
Castella La Manxa	209,6	-2,6	-1,25%	18,2	9,52%
Catalunya	676,1	-0,1	-0,02%	74,2	12,33%
Com. Valenciana	601,7	18,6	3,19%	53,0	9,67%
Extremadura	112,3	-1,6	-1,43%	14,4	14,66%
Galícia	201,8	1,2	0,58%	31,4	18,42%
Madrid	563,7	11,2	2,03%	100,3	21,66%
Múrcia	156,3	-13,9	-8,15%	8,5	5,73%
Navarra	34,1	-3,6	-9,59%	-4,2	-10,94%
País Basc	109,8	-3,9	-3,41%	-0,2	-0,20%
La Rioja	19,1	-4,6	-19,55%	-1,4	-6,73%
Ceuta	8,8	1,3	18,09%	3,7	(:)
Melilla	6,9	0,8	13,51%	-0,7	-8,77%

Font: EPA-INE. Elaboració: Observatori del Treball de les IB



#### 4. Rànquing de CCAA per taxes d'activitat i sexe al 2n trim 2010

RÀNQUING TAXA D'ACTIVITAT TOTAL SEXES	
CCAA - Ambdós sexes	2T2010
<b>Balears Illes</b>	<b>67,83</b>
Catalunya	62,86
Múrcia	61,89
Canàries	61,79
Navarra	60,73
Com. Valenciana	60,61
<b>Espanya</b>	<b>60,11</b>
La Rioja	59,35
Madrid	59,35
Andalusia	58,82
Aragó	58,09
País Vasc	57,93
Castella La Manxa	57,80
Cantàbria	56,57
Ceuta	55,61
Castella Lleó	55,31
Extremadura	55,26
Galícia	54,36
Astúries	51,54
Melilla	51,05

RÀNQUING TAXA D'ACTIVITAT HOMES	
CCAA - Homes	2T2010
<b>Balears Illes</b>	<b>74,20</b>
Madrid	72,87
Múrcia	70,87
Catalunya	70,46
Canàries	69,82
Ceuta	69,46
Com. Valenciana	69,01
Castella La Manxa	68,78
<b>Espanya</b>	<b>68,37</b>
Andalusia	67,85
La Rioja	67,56
Navarra	67,45
Aragó	66,12
País Vasc	65,89
Extremadura	65,55
Cantàbria	65,31
Melilla	64,51
Castella Lleó	63,55
Galícia	61,57
Astúries	58,86

RÀNQUING TAXA D'ACTIVITAT DONES	
CCAA - Dones	2T2010
<b>Balears Illes</b>	<b>61,49</b>
Madrid	58,18
Catalunya	55,60
Navarra	54,12
Canàries	53,89
Múrcia	52,74
Com. Valenciana	52,42
<b>Espanya</b>	<b>52,19</b>
La Rioja	51,24
País Vasc	50,49
Aragó	50,21
Andalusia	50,08
Cantàbria	48,34
Galícia	47,77
Castella Lleó	47,31
Castella La Manxa	46,73
Extremadura	45,24
Astúries	44,94
Ceuta	41,07
Melilla	38,64

Font: EPA-INE. Elaboració: Observatori del Treball de les IB.



## 5. Rànquing de CCAA per taxes d'atur i sexe al 2n trim 2010

RÀNQUING TAXA D'ATUR TOTAL SEXES	
CCAA - Ambdós sexes	2T2010
Canàries	29,48
Andalusia	27,78
Ceuta	26,78
Melilla	24,53
Com. Valenciana	23,83
Extremadura	22,43
Castella La Manxa	21,35
Múrcia	21,27
<b>Espanya</b>	<b>20,09</b>
<b>Balears Illes</b>	<b>19,94</b>
Catalunya	17,71
Madrid	16,42
Astúries	16,38
Castella Lleó	16,32
Galícia	15,58
Aragó	14,20
Cantàbria	13,89
La Rioja	12,19
Navarra	10,96
País Vasc	10,40

RÀNQUING TAXA D'ATUR HOMES	
CCAA - Homes	2T2010
Canàries	30,02
Andalusia	26,91
Ceuta	25,59
Com. Valenciana	23,92
Múrcia	21,84
Melilla	20,55
<b>Balears Illes</b>	<b>20,07</b>
Extremadura	19,76
<b>Espanya</b>	<b>19,72</b>
Castella La Manxa	19,60
Catalunya	18,25
Madrid	16,35
Astúries	15,55
Galícia	14,71
Castella Lleó	13,92
Aragó	12,97
Cantàbria	12,64
La Rioja	10,56
Navarra	10,50
País Vasc	9,75

RÀNQUING TAXA D'ATUR DONES	
CCAA - Dones	2T2010
Melilla	30,68
Andalusia	28,92
Ceuta	28,89
Canàries	28,79
Extremadura	26,21
Castella La Manxa	23,95
Com. Valenciana	23,72
<b>Espanya</b>	<b>20,56</b>
Múrcia	20,49
<b>Balears Illes</b>	<b>19,78</b>
Castella Lleó	19,44
Astúries	17,35
Catalunya	17,06
Galícia	16,60
Madrid	16,51
Aragó	15,78
Cantàbria	15,49
La Rioja	14,32
Navarra	11,52
País Vasc	11,20

Font: EPA-INE. Elaboració: Observatori del Treball de les IB.



## 6. Rànquing de CCAA per taxes d'ocupació i sexe al 2n trim 2010

RÀQUING TAXA D'OCUPACIÓ TOTAL SEXES	
CCAA - Ambdós sexes	2T2010
Madrid	54,51
<b>Balears Illes</b>	<b>54,30</b>
Navarra	54,07
La Rioja	52,11
País Vasc	51,90
Catalunya	51,73
Aragó	49,84
Múrcia	48,73
Cantàbria	48,71
<b>Espanya</b>	<b>48,03</b>
Castella Lleó	46,28
Com. Valenciana	46,16
Galícia	45,89
Castella La Manxa	45,46
Canàries	43,58
Astúries	43,10
Extremadura	42,87
Andalusia	42,48
Ceuta	40,72
Melilla	38,53

RÀQUING TAXA D'OCUPACIÓ HOMES	
CCAA - Homes	2T2010
Madrid	60,96
La Rioja	60,43
Navarra	60,37
País Vasc	59,46
<b>Balears Illes</b>	<b>59,31</b>
Catalunya	57,61
Aragó	57,54
Cantàbria	57,06
Múrcia	55,39
Castella La Manxa	55,30
<b>Espanya</b>	<b>54,89</b>
Castella Lleó	54,70
Extremadura	52,60
Galícia	52,51
Com. Valenciana	52,50
Ceuta	51,69
Melilla	51,25
Astúries	49,71
Andalusia	49,59
Canàries	48,86

RÀQUING TAXA D'OCUPACIÓ DONES	
CCAA - Dones	2T2010
<b>Balears Illes</b>	<b>49,33</b>
Madrid	48,58
Navarra	47,88
Catalunya	46,12
País Vasc	44,83
La Rioja	43,90
Aragó	42,29
Múrcia	41,93
<b>Espanya</b>	<b>41,46</b>
Cantàbria	40,85
Com. Valenciana	39,98
Galícia	39,84
Canàries	38,38
Castella Lleó	38,11
Astúries	37,14
Andalusia	35,60
Castella La Manxa	35,54
Extremadura	33,38
Ceuta	29,20
Melilla	26,79

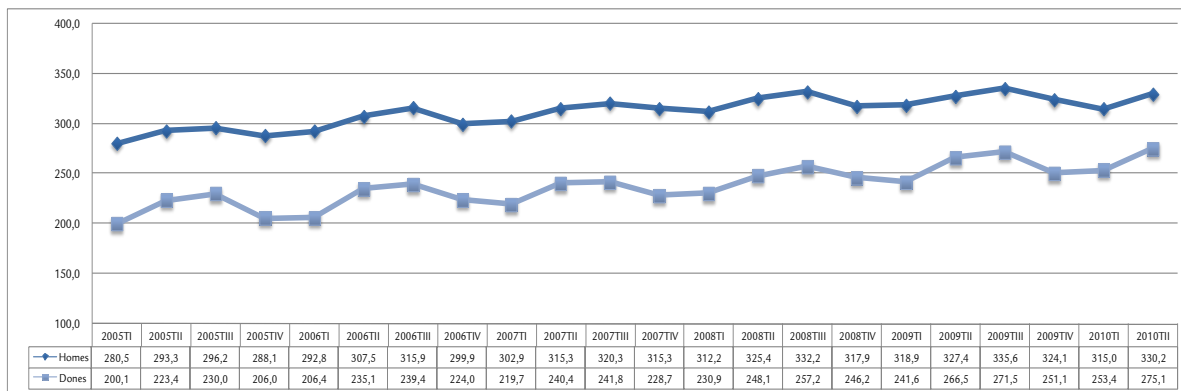
Font: EPA-INE. Elaboració: Observatori del Treball de les IB.



## Taules i gràfics d'evolució a les Illes Balears

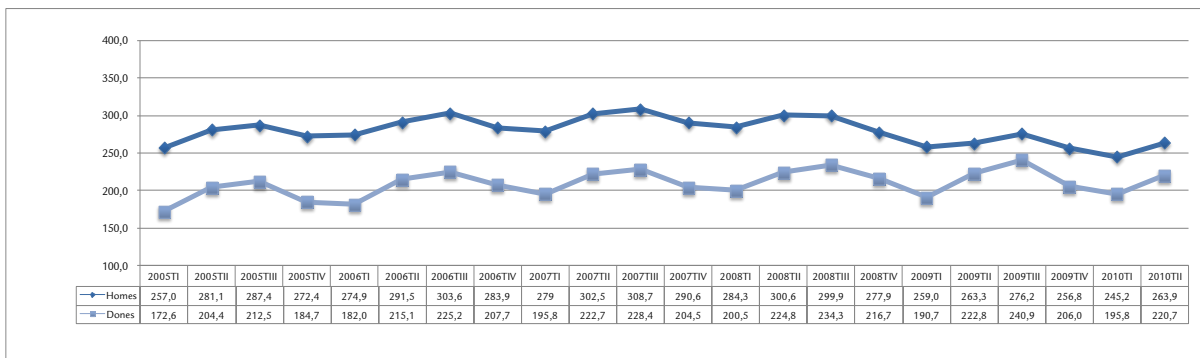
### EVOLUCIÓ DE LA POBLACIÓ ACTIVA, OCUPADA I ATURADA PER SEXE

#### 7. Evolució de la població activa per sexe 1r trim 2005- 2n trim 2010



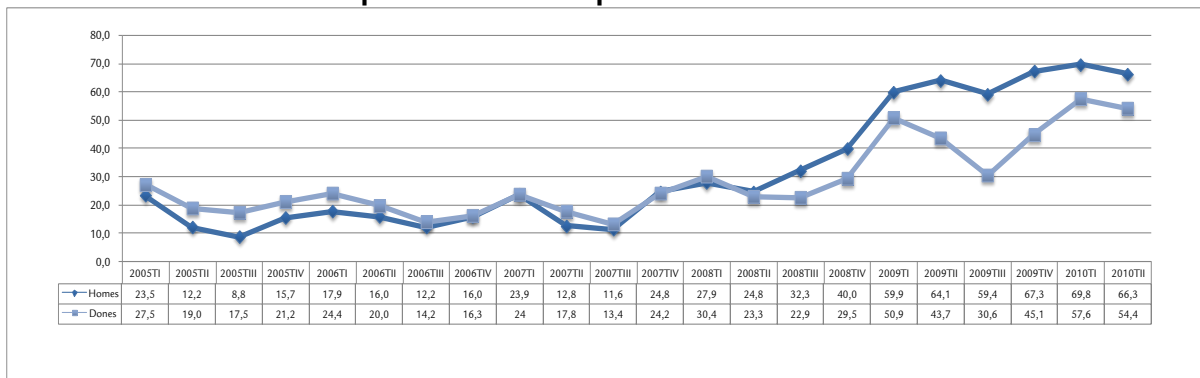
Font: EPA-INE. Elaboració: Observatori del Treball de les IB. Valors en milers.

#### 8. Evolució de la població ocupada per sexe 1r trim 2005- 2n trim 2010



Font: EPA-INE. Elaboració: Observatori del Treball de les IB. Valors en milers.

#### 9. Evolució de la població aturada per sexe 1r trim 2005- 2n trim 2010

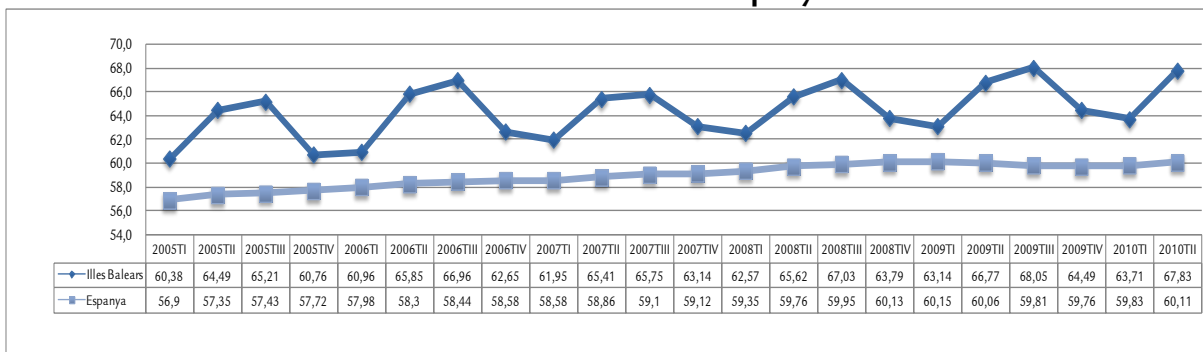


Font: EPA-INE. Elaboració: Observatori del Treball de les IB. Valors en milers.



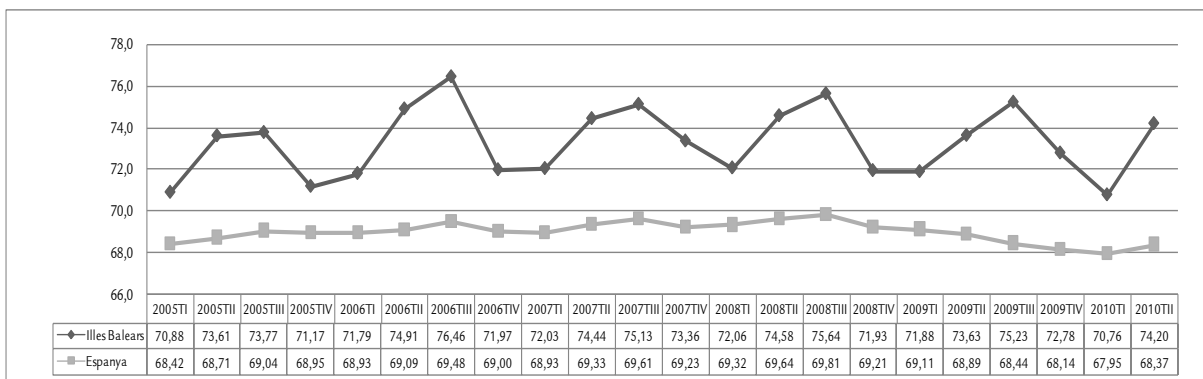
## EVOLUCIÓ DE LES TAXES D'ACTIVITAT PER SEXE

### 10. Evolució de la taxa d'activitat total Illes Balears-Espanya 1r trim 2005-2n trim 2010



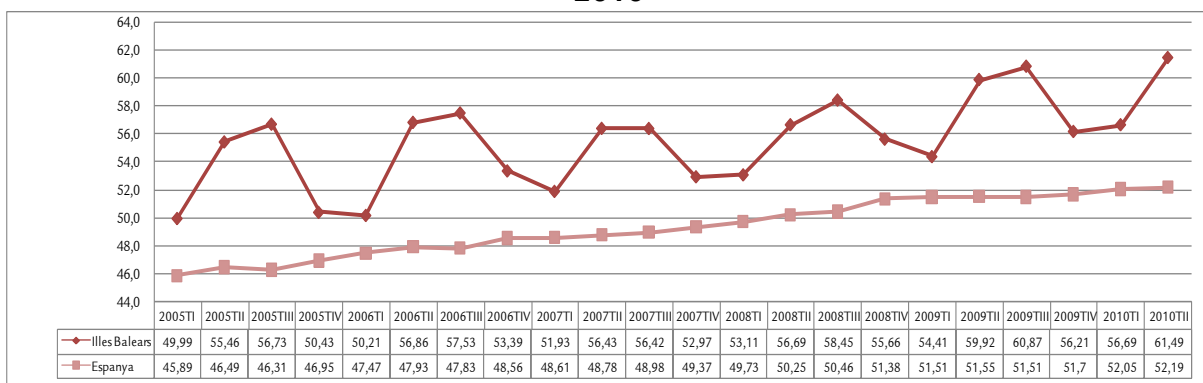
Font: EPA-INE. Elaboració: Observatori del Treball de les IB. Valors en milers.

### 11. Evolució de la taxa d'activitat masculina Illes Balears-Espanya 1r trim 2005-2n trim 2010



Font: EPA-INE. Elaboració: Observatori del Treball de les IB Valors en milers.

### 12. Evolució de la taxa d'activitat femenina Illes Balears-Espanya 1r trim 2005-2n trim 2010

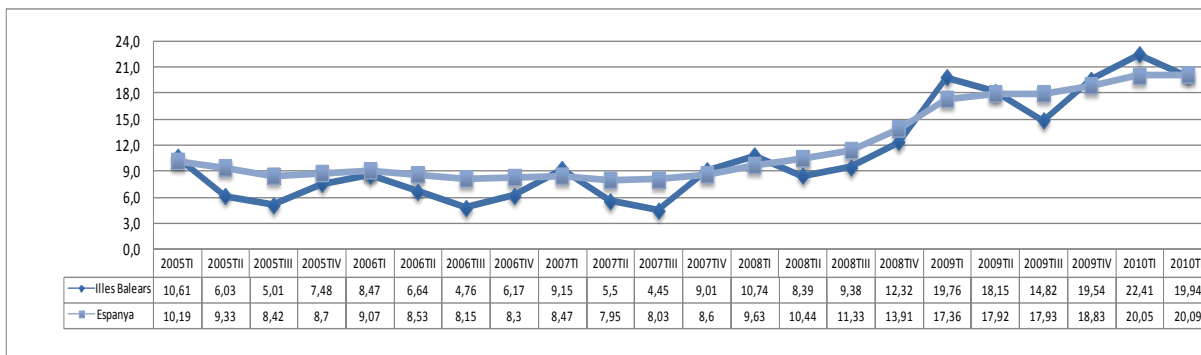


Font: EPA-INE. Elaboració: Observatori del Treball de les IB Valors en milers.



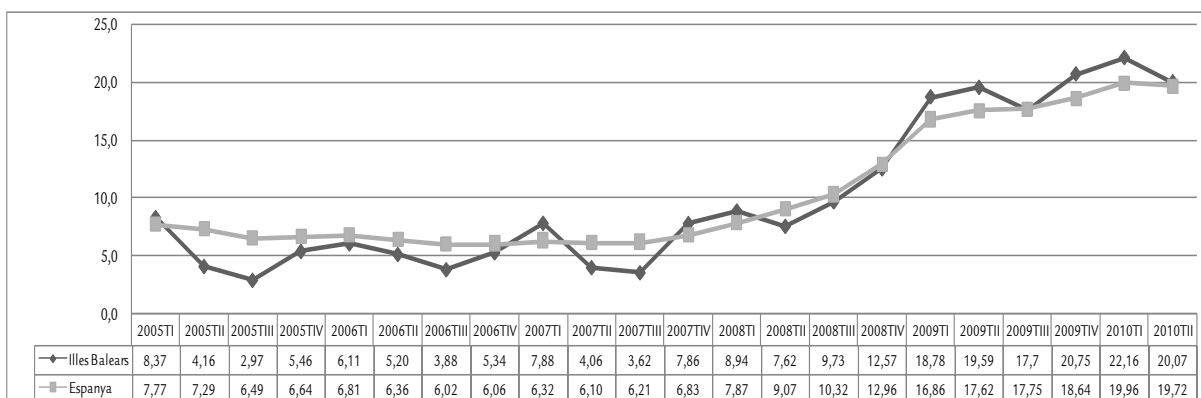
## EVOLUCIÓ DE LES TAXES D'ATUR PER SEXE

### 13. Evolució de les taxes d'atur total Illes Balears-Espanya 1r trim 2005- 2n trim 2010



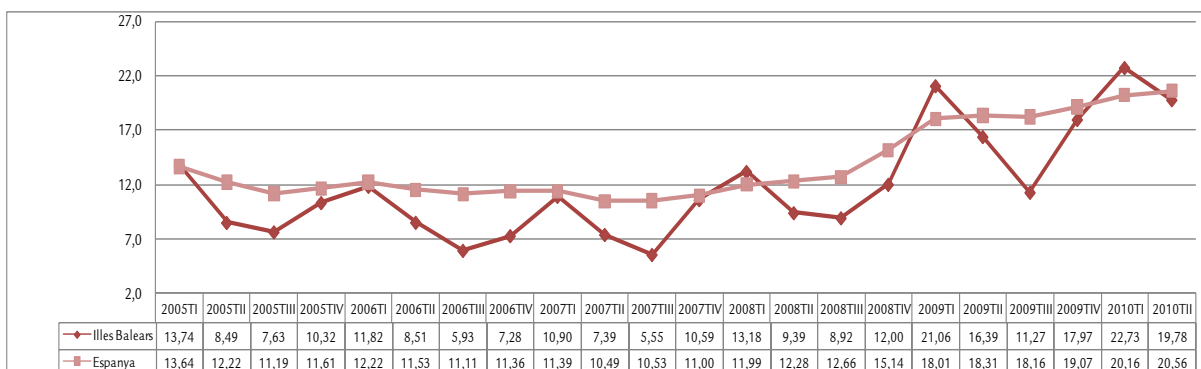
Font: EPA-INE. Elaboració: Observatori del Treball de les IB

### 14. Evolució de les taxes d'atur masculina Illes Balears-Espanya 1r trim 2005- 2n trim 2010



Font: EPA-INE. Elaboració: Observatori del Treball de les IB

### 15. Evolució de les taxes d'atur femenina Illes Balears-Espanya 1r trim 2005- 2n trim 2010

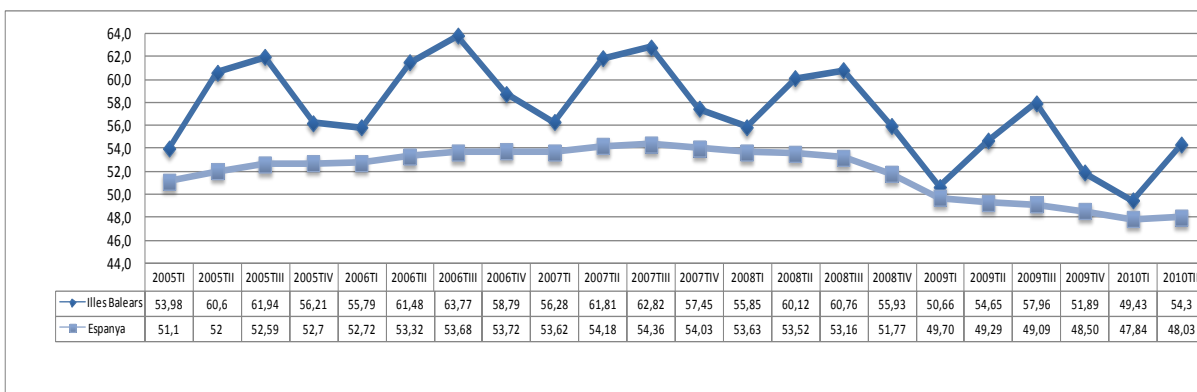


Font: EPA-INE. Elaboració: Observatori del Treball de les IB



## EVOLUCIÓ DE LA TAXA D'OCUPACIÓ

### 16. Evolució de la taxa d'ocupació total Illes Balears-Espanya 1r trim 2005-2n trim 2010



Font: EPA-INE. Elaboració: Observatori del Treball de les IB





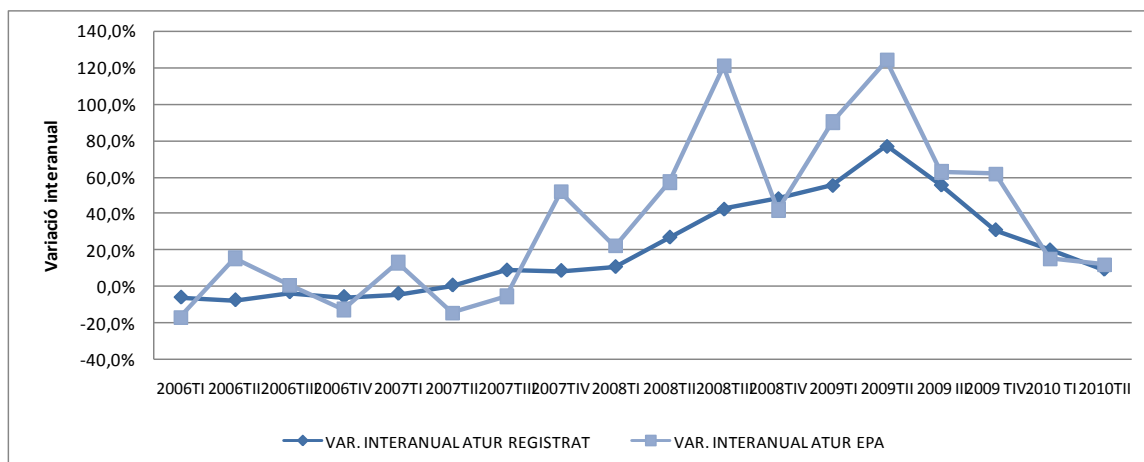
## Comparació de les dades trimestrals de l'EPA amb les d'atur registrat

### 17. Índex de qualitat de les dades d'atur l' EPA per Comunitats Autònomes (2009)

Comunitats Autònomes	1r trimestre	2n trimestre	3r trimestre	4t trimestre
<b>TOTAL NACIONAL</b>	<b>1,25</b>	<b>1,17</b>	<b>1,12</b>	<b>1,17</b>
<b>Comunitats autònomes uniprovincials</b>				
<b>Balears Illes</b>	<b>5,3</b>	<b>7,8</b>	<b>6,51</b>	<b>6,79</b>
Astúries	8,72	7,74	7,13	6,6
Cantàbria	6,63	8,64	8,98	8,83
Madrid	6,9	6,59	5,28	5,67
Múrcia	6,37	4,55	5,08	4,86
Navarra	9,8	8,81	9,25	10,16
La Rioja	9,01	9,27	8,29	9,39
<b>Resta de comunitats autònomes</b>				
Andalusia	2,36	1,83	1,83	2,23
Aragó	6,24	7,62	8,06	6,77
Canàries	3,85	5,45	4,7	5,4
Castella Lleó	3,67	5,15	3,7	3,7
Castella La Manxa	4,06	4,37	3,36	4,17
Catalunya	3,2	2,89	3,01	2,99
Com. Valenciana	4,19	3,76	3,02	3,57
Extremadura	5,66	5,57	6,23	4,67
Galícia	4,56	4,87	4,03	3,71
País Basc	5,47	5,22	5,56	5,98

Nota: l'índex de qualitat es mesura a través del coeficient de variació en percentatge de l'error de mostreig. Quant major és el valor de l'índex, menor és la qualitat de l'enquesta per a la variable analitzada. Per a més informació vegeu [http://www.ine.es/docutrab/eval\\_epa/evaluacion\\_epa08.pdf](http://www.ine.es/docutrab/eval_epa/evaluacion_epa08.pdf).

### 18. Evolució de l'atur registrat i EPA a les Illes Balears, 1r trim 2005- 2n trim 2010



Font: EPA-INE. Elaboració: Observatori del Treball de les IB