



Govern de les Illes Balears

Conselleria de Treball i Formació
Direcció General de Planificació Estratègica

Nota de Conjuntura trimestral sobre l'enquesta de població activa EPA de l'INE a les Illes Balears.

EPA 4rt Trimestre 2008

Observatori del Treball de les Illes Balears

Palma, 23 de gener de 2009



Índex

Notes destacades sobre l'EPA 4t trim. 2008

Taules i gràfics d'evolució comparada a les Illes Balears

- Evolució de la població activa 1 trim05-4t trim 2008**
- Evolució de la població ocupada 1 trim05-4t trim 2008**
- Evolució de la població aturada 1 trim05-4t trim 2008**
- Evolució de les taxes d'activitat 1 trim05-4t trim 2008**
- Evolució de les taxes d'ocupació 1 trim05-4t trim 2008**
- Evolució de les taxes d'atur 1 trim05-4t trim 2008**

Ranking de CCAA per taxes d'activitat i sexe 4t trim 2008

- Ranking de CCAA per taxes d'atur i sexe 4t trim 2008**
- Ranking de CCAA per taxes d'ocupació i sexe 4t trim 2008**



1. Notes destacades sobre l'EPA 4rt trim. 2008

La població activa segueix creixent a un ritme interanual elevat, 3,69%, incorporant 20.100 persones més respecte al 4t trimestre de 2007. La taxa d'activitat és la segona més alta de l'Estat, que fou del 60,13%.

- El total de població activa de les Illes Balears fou de 564.100 persones, 25.400 menys que al trimestre anterior però 20.100 més que al quart trimestre de l'any passat. Tot i la desacceleració econòmica, el ritme d'incorporació de persones al mercat de treball denota un creixement interanual només lleugerament inferior al de la mitjana del període 2005-2008, que fou del 4%. Per tant, el mercat laboral balear segueix mostrant, en termes de persones que demanden treball, un comportament molt dinàmic.
- En termes relatius, la taxa d'activitat total fou de 63.79%; és a dir, més de 3 punts percentuals per damunt de la mitjana espanyola (60,13%). D'aquesta manera, les Illes Balears es mantenen, juntament amb la comunitat de Madrid, com la comunitat autònoma amb la taxa d'activitat més alta de l'Estat. Per sexes:
 - ✓ La taxa d'activitat femenina se situa en el 55.66%, la segona més alta de las CCAA, més de 4 punts per sobre la mitjana del conjunt d'Espanya (51,38%).
 - ✓ La taxa d'activitat masculina se situa en 71.93%, també de les més altes de l'Estat, 2,72 punts per sobre la seva mitjana (69,21%).

La població ocupada cau en 39.700 persones respecte al tercer trimestre de 2008 . Respecte al mateix trimestre de 2007, la població ocupada caigué en 400 persones, que suposa una caiguda percentual del -0,09%, molt inferior a la mitjana estatal (-3,03%).

- El total de la població ocupada de les Illes Balears fou de 494.600 persones. L'evolució interanual de l'ocupació total decreix un 0,09% a les Illes Balears. Per sexes el nombre de dones ocupades augmenta en 12.200 persones, mentre que els homes han sofert un descens de 12.700 persones.
- Quant a la desagregació per sectors econòmics, les dades de l'EPA del quart trimestre mostren que el sector serveis -on les dones són majoria- generen nova ocupació. En concret, hi ha 25.300 persones més ocupades en comparació al mateix trimestre de l'any anterior.



- Amb tot, la taxa d'ocupació per les Balears se situa en el 55,93%, ocupant la segona posició en el rànquing per comunitats autònomes, 4.2 punts per sobre la taxa d'ocupació del conjunt d'Espanya (51,77%). Per sexes:
 - ✓ La taxa d'ocupació femenina es situa en 48,98%, per sobre de la mitjana espanyola, 43,60%.
 - ✓ La taxa d'ocupació masculina és de 62,89%, també per sobre la nacional, 60.24.

La població aturada creix en 14.200 persones en relació al trimestre anterior, mentre la taxa d'atur se situa en el 12,32%, inferior a la mitjana espanyola (13,91%). Respecte al mateix trimestre de 2007, la població aturada ha augmentat en 20.500 persones, el que suposa un increment del 41.84%.

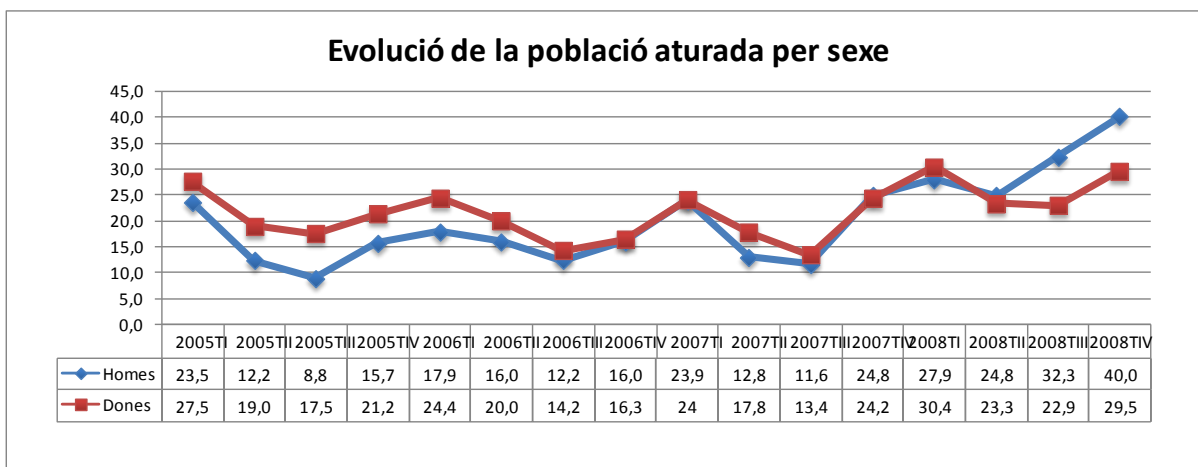
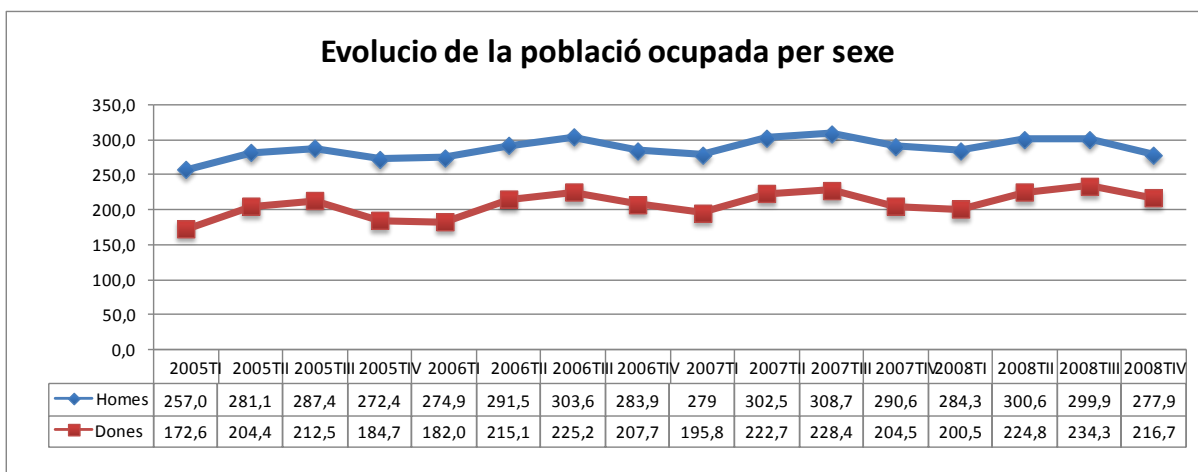
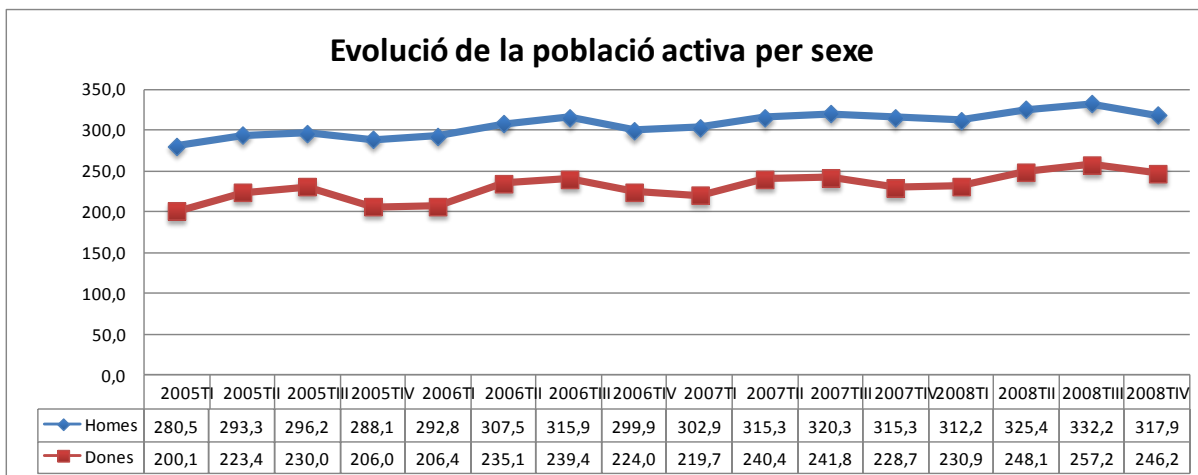
- El total de la població aturada de les Illes Balears fou de 69.500 persones, 14.200 més que al trimestre anterior i 20.500 més que al mateix trimestre de l'any passat. En termes relatius suposa un increment del 25,75% sobre el tercer trimestre d'enguany i del 41,84% respecte el quart trimestre de 2007.
- L'anàlisi dels fluxos de població activa, ocupats i aturats mostra que en termes interanuals l'explicació de l'increment del número d'aturats rau essencialment en l'augment de la població activa (+20.100 persones) i no tant per la destrucció d'ocupació (-400 ocupats). Així, un 98% de l'increment d'aturats es deu a l'augment de la població activa i un 2% a la caiguda en l'ocupació.
- Des d'una perspectiva de sectors econòmics, l'increment interanual en el número d'aturats es produeix a tots els sectors. En qualsevol cas, l'increment de l'atur es concentra majoritàriament a la construcció (+11.700 persones), explicant aquest sector el 57% de l'increment de l'atur. Per la seva banda, l'atur augmenta en 8.700 persones al sector serveis.
- Per la diferent reacció del sectors econòmics descrita anteriorment, els homes presenten una xifra superior a la de les dones aturades. En concret, hi ha 40.000 homes aturats (el 57,7% del total de la població aturada) i 29.500 dones aturades (el 42.3% del total de la població aturada).
- En termes relatius la taxa d'atur total per a les Illes fou de 12.32%, per sota de la mitjana espanyola (13,91%):
 - ✓ La taxa femenina se situa en el 12.00%, 3.14 punts per sota la mitjana espanyola (15.14%).
 - ✓ La taxa masculina ha estat del 12,57%, 0.39 punts per sota la mitjana espanyola (12,96%).



2. Taules i gràfics d'evolució comparada a les Illes Balears

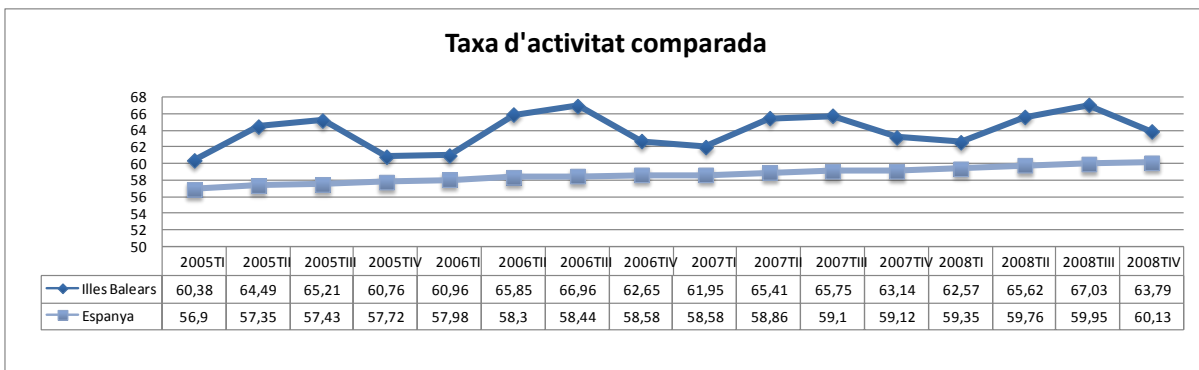
Evolució de la població activa, ocupada i aturada EPA 1er trim 2005-4rt trim 2008

(xifres en milers de persones)

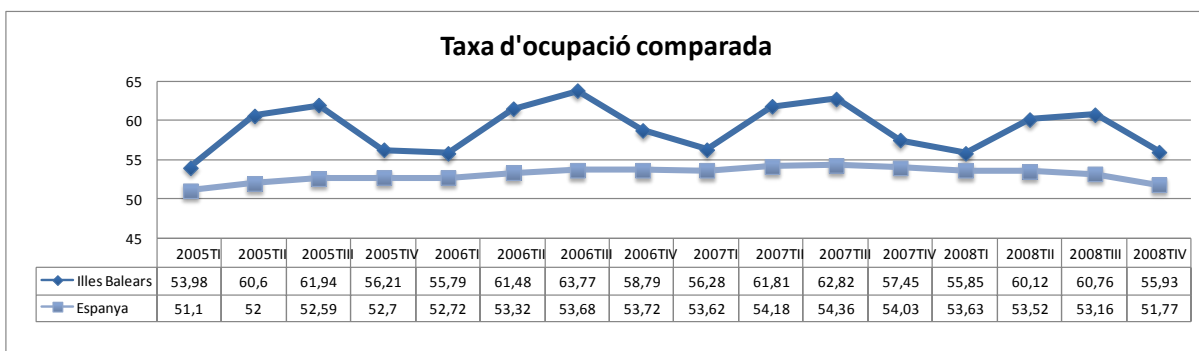




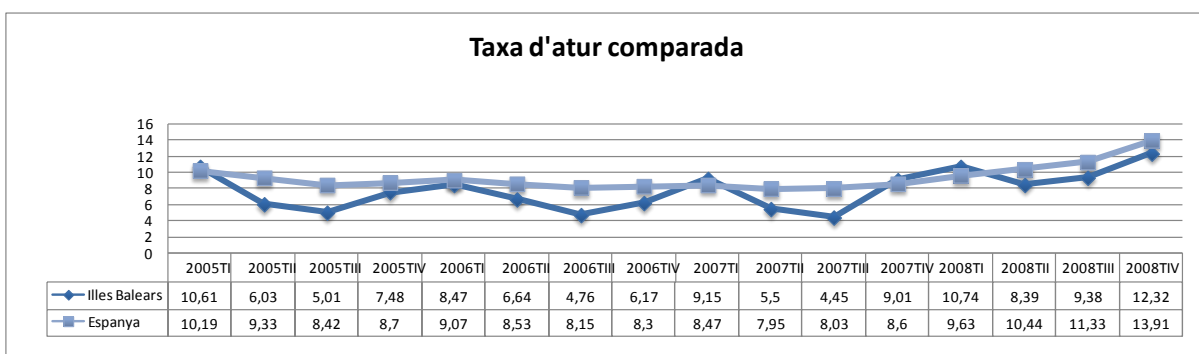
Evolució de les taxes d'activitat Espanya–Illes Balears 1er trim 2005-4rt trim 2008



Evolució de les taxes d'ocupació Espanya–Illes Balears 1er trim 2005-4rt trim 2008

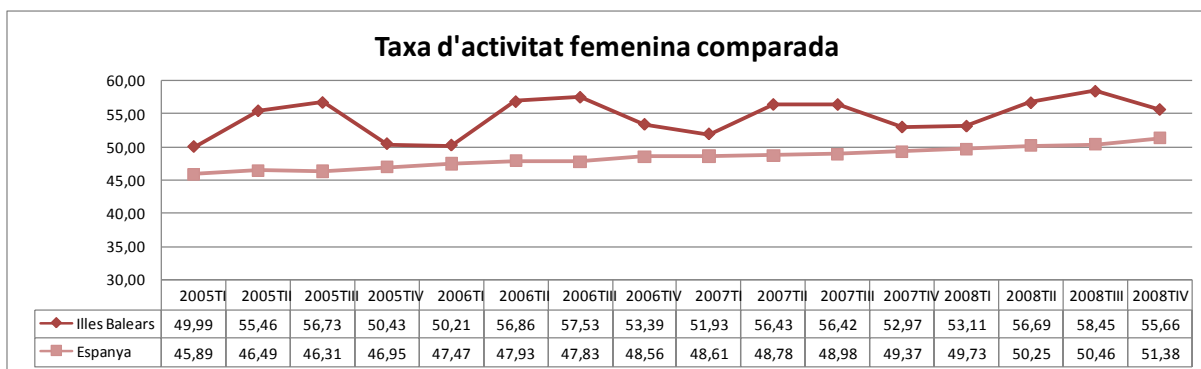
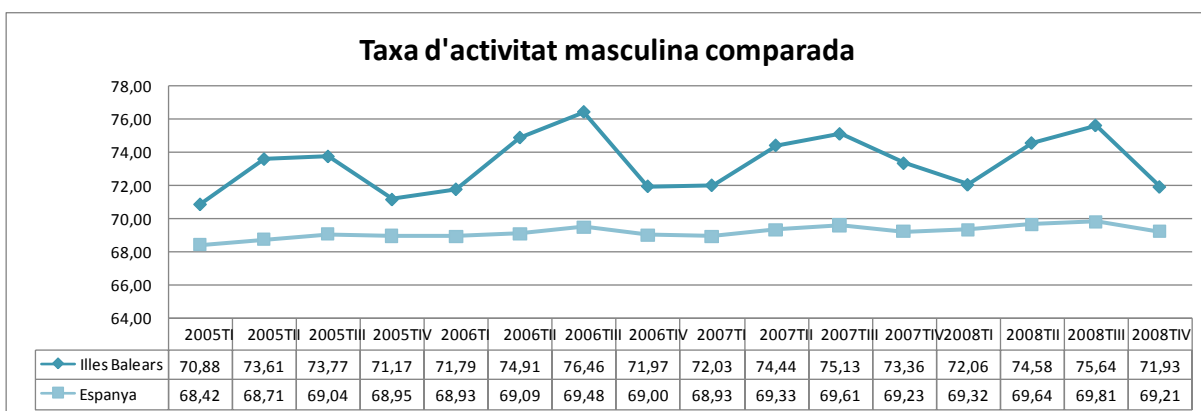
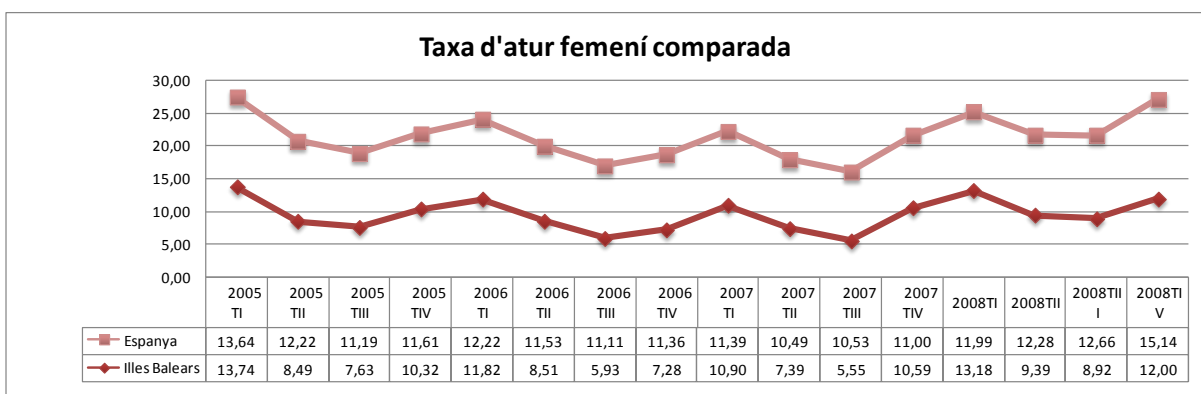
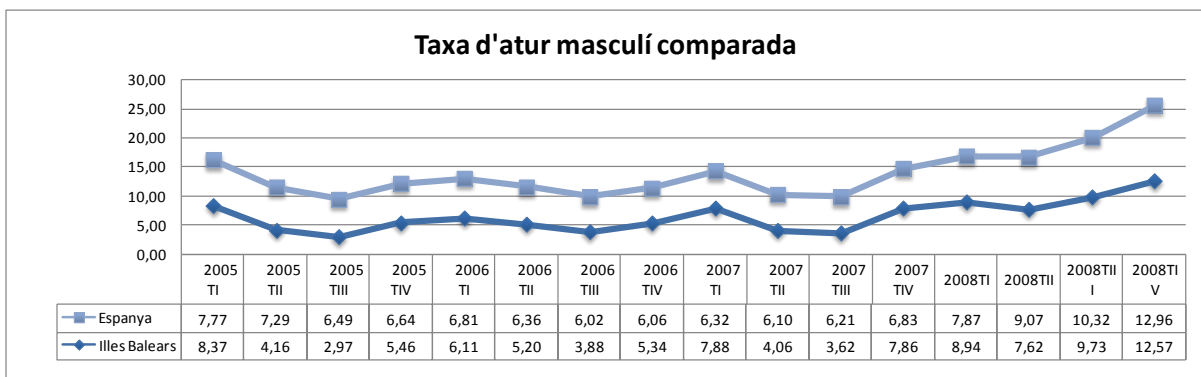


Evolució de les taxes d'atur Espanya–Illes Balears 1er trim 2005-4rt trim 2008





Evolució de les taxes d'atur i activitat Espanya–Illes Balears per sexes 1er trim 2005-4rt trim 2008





Rànquings de CCAA espanyoles per taxes d'activitat, d'ocupació i d'atur per sexe 4rt trimestre 2008

| RÀNQUING TAXA D'ACTIVITAT | |
|---------------------------|--------------|
| CCAA - Ambdós sexes | Taxes 4T2008 |
| Madrid | 65,09 |
| Illes Balears | 63,79 |
| Catalunya | 63,34 |
| Múrcia | 61,91 |
| Comunitat Valenciana | 61,59 |
| Canàries | 61,25 |
| Navarra | 60,65 |
| Mitjana Espanya | 60,13 |
| La Rioja | 60,09 |
| Aragó | 59,59 |
| Andalusia | 58,36 |
| País Basc | 58,15 |
| Castella-La Manxa | 57,33 |
| Cantàbria | 56,92 |
| Galícia | 55,44 |
| Castella-Lleó | 54,76 |
| Extremadura | 53,50 |
| Astúries | 52,56 |

| RÀNQUING TAXA D'ATUR | |
|------------------------|--------------|
| CCAA - Ambdós sexes | Taxes 4T2008 |
| Navarra | 8,12 |
| País Basc | 8,32 |
| Cantàbria | 8,90 |
| Aragó | 9,57 |
| Galícia | 9,74 |
| La Rioja | 9,75 |
| Astúries | 9,95 |
| Madrid | 10,15 |
| Castella-Lleó | 11,22 |
| Catalunya | 11,82 |
| Illes Balears | 12,32 |
| Mitjana Espanya | 13,91 |
| Comunitat Valenciana | 14,85 |
| Castella-La Manxa | 14,90 |
| Múrcia | 15,53 |
| Extremadura | 17,96 |
| Canàries | 21,18 |
| Andalusia | 21,78 |

| RÀNQUING TAXA D'OCUPACIÓ | |
|--------------------------|--------------|
| CCAA - Ambdós sexes | Taxes 4T2008 |
| Madrid | 58,48 |
| Illes Balears | 55,93 |
| Catalunya | 55,86 |
| Navarra | 55,73 |
| La Rioja | 54,23 |
| Aragó | 53,89 |
| País Basc | 53,31 |
| Comunitat Valenciana | 52,45 |
| Múrcia | 52,30 |
| Cantàbria | 51,85 |
| Mitjana Espanya | 51,77 |
| Galícia | 50,04 |
| Castella-La Manxa | 48,79 |
| Castella-Lleó | 48,62 |
| Canàries | 48,28 |
| Astúries | 47,33 |
| Andalusia | 45,65 |
| Extremadura | 43,90 |

| RÀNQUING TAXA D'ACTIVITAT HOMES | |
|---------------------------------|--------------|
| CCAA | Taxes 4T2008 |
| Madrid | 73,01 |
| Múrcia | 72,54 |
| Illes Balears | 71,93 |
| Catalunya | 71,91 |
| Canàries | 70,56 |
| Comunitat Valenciana | 70,26 |
| La Rioja | 69,63 |
| Navarra | 69,27 |
| Mitjana Espanya | 69,21 |
| Andalusia | 68,77 |
| Castella-La Manxa | 68,68 |
| Aragó | 68,34 |
| País Basc | 66,44 |
| Cantàbria | 66,19 |
| Extremadura | 64,47 |
| Castella-Lleó | 63,86 |
| Galícia | 63,31 |
| Astúries | 60,31 |

| RÀNQUING TAXA D'ATUR HOMES | |
|----------------------------|--------------|
| CCAA | Taxes 4T2008 |
| Navarra | 7,04 |
| País Basc | 7,64 |
| Astúries | 7,99 |
| Cantàbria | 8,42 |
| La Rioja | 8,50 |
| Castella-Lleó | 8,57 |
| Galícia | 8,77 |
| Madrid | 9,46 |
| Aragó | 9,71 |
| Catalunya | 12,16 |
| Illes Balears | 12,57 |
| Mitjana Espanya | 12,96 |
| Castella-La Manxa | 13,18 |
| Comunitat Valenciana | 13,96 |
| Extremadura | 14,53 |
| Múrcia | 15,90 |
| Canàries | 19,03 |
| Andalusia | 19,70 |

| RÀNQUING TAXA D'OCUPACIÓ HOMES | |
|--------------------------------|--------------|
| CCAA | Taxes 4T2008 |
| Madrid | 66,11 |
| Navarra | 64,39 |
| La Rioja | 63,71 |
| Catalunya | 63,17 |
| Illes Balears | 62,89 |
| Aragó | 61,71 |
| País Basc | 61,36 |
| Múrcia | 61,01 |
| Cantàbria | 60,62 |
| Comunitat Valenciana | 60,45 |
| Mitjana Espanya | 60,24 |
| Castella-La Manxa | 59,63 |
| Castella-Lleó | 58,39 |
| Galícia | 57,76 |
| Canàries | 57,13 |
| Astúries | 55,49 |
| Andalusia | 55,22 |
| Extremadura | 55,10 |

| RÀNQUING TAXA D'ACTIVITAT DONES | |
|---------------------------------|--------------|
| CCAA | Taxes 4T2008 |
| Madrid | 57,74 |
| Illes Balears | 55,66 |
| Catalunya | 55,07 |
| Comunitat Valenciana | 53,09 |
| Navarra | 52,14 |
| Canàries | 52,02 |
| Mitjana Espanya | 51,38 |
| Múrcia | 51,05 |
| Aragó | 50,93 |
| La Rioja | 50,49 |
| País Basc | 50,36 |
| Andalusia | 48,28 |
| Galícia | 48,23 |
| Cantàbria | 48,15 |
| Castella-Lleó | 45,88 |
| Castella-La Manxa | 45,85 |
| Astúries | 45,56 |
| Extremadura | 42,82 |

| RÀNQUING TAXA D'ATUR DONES | |
|----------------------------|--------------|
| CCAA | Taxes 4T2008 |
| País Basc | 9,17 |
| Aragó | 9,38 |
| Navarra | 9,53 |
| Cantàbria | 9,54 |
| Galícia | 10,91 |
| Madrid | 10,96 |
| Catalunya | 11,40 |
| La Rioja | 11,50 |
| Illes Balears | 12,00 |
| Astúries | 12,29 |
| Castella-Lleó | 14,81 |
| Múrcia | 14,98 |
| Mitjana Espanya | 15,14 |
| Comunitat Valenciana | 16,02 |
| Castella-La Manxa | 17,52 |
| Extremadura | 22,98 |
| Canàries | 24,06 |
| Andalusia | 24,64 |

| RÀNQUING TAXA D'OCUPACIÓ DONES | |
|--------------------------------|--------------|
| CCAA | Taxes 4T2008 |
| Madrid | 51,41 |
| Illes Balears | 48,98 |
| Catalunya | 48,79 |
| Navarra | 47,17 |
| Aragó | 46,15 |
| País Basc | 45,74 |
| La Rioja | 44,68 |
| Comunitat Valenciana | 44,58 |
| Mitjana Espanya | 43,60 |
| Cantàbria | 43,56 |
| Múrcia | 43,41 |
| Galícia | 42,97 |
| Astúries | 39,96 |
| Canàries | 39,51 |
| Castella-Lleó | 39,09 |
| Castella-La Manxa | 37,82 |
| Andalusia | 36,38 |
| Extremadura | 32,98 |