



## **Govern de les Illes Balears**

Conselleria de Treball i Formació  
Direcció General de Planificació Estratègica

Nota de Conjuntura trimestral sobre l'enquesta de població activa EPA de l'INE a les Illes Balears.

# **EPA 3er Trimestre 2008**

Observatori del Treball de les Illes Balears

Palma, 24 d'octubre de 2008



## Índex

**Notes destacades sobre l'EPA 3er trim. 2008**

**Taules i gràfics d'evolució comparada a les Illes Balears**

**Evolució de la població activa 1 trim05-3er trim 2008**

**Evolució de la població ocupada 1 trim05-3er trim 2008**

**Evolució de la població aturada 1 trim05-3er trim 2008**

**Evolució de les taxes d'activitat 1 trim05-3er trim 2008**

**Evolució de les taxes d'ocupació 1 trim05-3er trim 2008**

**Evolució de les taxes d'atur 1 trim05-3er trim 2008**

**Ranking de CCAA per taxes d'activitat i sexe 3er trim 2008**

**Ranking de CCAA per taxes d'atur i sexe 3er trim 2008**

**Ranking de CCAA per taxes d'ocupació i sexe 3er trim 2008**



## 1. Notes destacades sobre l'EPA 3er trim. 2008

**La població activa segueix creixent a un ritme del 4,9% interanual i incorpora 27.500 persones més respecte al 3er trimestre de 2007. La taxa d'activitat és la més alta del conjunt de l'Estat.**

- El total de població activa de les Illes Balears fou de 589.500 persones, 16.100 més que al trimestre anterior i 27.500 més que al tercer trimestre de l'any passat. Tot i que l'activitat econòmica s'alenteix notablement i que les previsions pels propers mesos mostren una reducció de la taxa de creixement econòmic, el ritme d'incorporació de persones al mercat de treball denota un creixement similar al que tenia en la darrera fase econòmica expansiva. Per tant, el mercat laboral balear segueix mostrant, en termes de persones que demanden treball, un comportament molt dinàmic.
- En termes relatius, la taxa d'activitat total fou de 67.03%; és a dir, 7 punts percentuals per damunt de la mitjana espanyola (59,95%). Les Illes Balears es mantenen per tant com la comunitat autònoma amb la taxa d'activitat més alta de l'Estat. Per sexes:
  - ✓ La taxa d'activitat femenina se situa en el 58.45%, la més alta de las CCAA, 8 punts per sobre la mitjana del conjunt d'Espanya (50,46%).
  - ✓ La taxa d'activitat masculina se situa en 75.64%, també la més alta de l'Estat, 5,83 punts per sobre la seva mitjana (69,81%).

**La població ocupada creix en 8.900 persones respecte el segon trimestre de 2008 i la taxa d'ocupació continua essent la més alta de l'Estat, 60.75%, amb un diferencial positiu de 7,6 punts (53,16% per Espanya). Respecte al mateix trimestre de 2007, la població ocupada caigué en 2.800 persones, que suposa una caiguda percentual del -0.52%, inferior a la mitjana estatal (-0.80%).**

- El total de la població ocupada de les Illes Balears fou de 534.300 persones. L'evolució interanual de l'ocupació total decreix un -0.5% a les Illes Balears. Per sexes el nombre de dones ocupades augmenta en 5.900 persones, mentre que els homes han sofert un descens de 8.800 persones.
- L'EPA publicada avui desagrega les dades per sectors econòmics, atribuint la davallada interanual als sectors de l'agricultura (-28,9%, amb 3.000 persones menys ocupades) i la indústria (-25%, amb 13.600 persones ocupades menys). El sectors de construcció (+7,7%, amb 5.700 persones ocupades mes) i el de serveis (+2,1%, 8.500 persones ocupades més) -on les dones són majoria- generen nova ocupació si be a un ritme menor que en trimestres anteriors.
- Si es comparen aquestes xifres amb les d'afiliació a la Seguretat Social corresponents a aquest període de juliol a agost 2008 s'aprecien diferències



remarcables en termes interanuals: d'una banda, les dades de l'ocupació al sector industrial del tercer trimestre del 2007 de l'EPA són atípicament altes, fet que en la comparança interanual reflecteix una caiguda singular de l'ocupació en aquest sector. De l'altra, el sector de la construcció segueix presentant un increment d'ocupació a l'EPA, quan les dades d'afiliació de la Seguretat Social mostren una clara caiguda. Si no es tenen en compte aquests dos sectors per les raons abans esmentades i ens centram en el sector serveis, les dades reflecteixen, a l'igual que les dades d'afiliació de la Seguretat Social, com l'economia balear segueix mostrant una capacitat positiva de generar ocupació.

- La desagregació de les dades per grups d'edat mostra com l'ocupació interanual a les Illes Balears creix per als grups d'entre 25 i 54 anys (+3.000 persones) i entre els majors de 54 anys (+4.800 persones). L'únic grup d'edat que no presenta més ocupats és el d'entre 16 i 24 anys, amb 10.600 ocupats menys.
- Amb tot, la taxa d'ocupació per les Balears se situa en el 60.76%, ocupant la primera posició en el rànquing per comunitats autònomes, 7.6 punts per sobre la taxa d'ocupació del conjunt d'Espanya (53,16%). Per sexes:
  - ✓ La taxa d'ocupació femenina es situa en 53.24%, 9.17 punts percentuals per sobre de la mitjana espanyola.
  - ✓ La taxa d'ocupació masculina és de 68.28%, 5.7. punts per sobre la nacional.

**La població aturada creix en 7.200 persones en relació al trimestre anterior, però la taxa d'atur és del 9,38%, 2 punts inferior a la mitjana espanyola (11,33%), situant a les Illes Balears entre les 11 CCAA amb les taxes més baixes d'Espanya. Respecte al mateix trimestre de 2007, la població aturada ha augmentat en 30.300 persones, el que suposa un increment del 121.2%.**

- El total de la població aturada de les Illes Balears fou de 55.300 persones, 7.200 més que al trimestre anterior i 30.300 més que al mateix trimestre de l'any passat. En termes relatius suposa un increment del 15% sobre el segon trimestre d'enguany i de 121,2% respecte el tercer trimestre de 2007.
- L'anàlisi dels fluxos de població activa, ocupats i aturats mostra que en termes interanuals l'explicació de l'increment del número d'aturats rau essencialment en l'augment de la població activa (+27.500 persones) i no tant per la destrucció d'ocupació (-2.800 ocupats). Així, un 90.8% de l'increment d'aturats es deu a l'augment de la població activa i un 9.2% a la caiguda en l'ocupació.
- Des d'una perspectiva de sectors econòmics, l'increment interanual en el número d'aturats a l'agricultura fou de 1.100 persones, a la indústria de 1.800 persones, a la construcció de 8.400 persones i de 7.800 persones als serveis. Per tant, i si no es computen els aturats que cerquen la seva primera feina o han deixat la seva darrera



feina fa més d'un any, destaca que el sector construcció explica un 43.9% dels nous aturats.

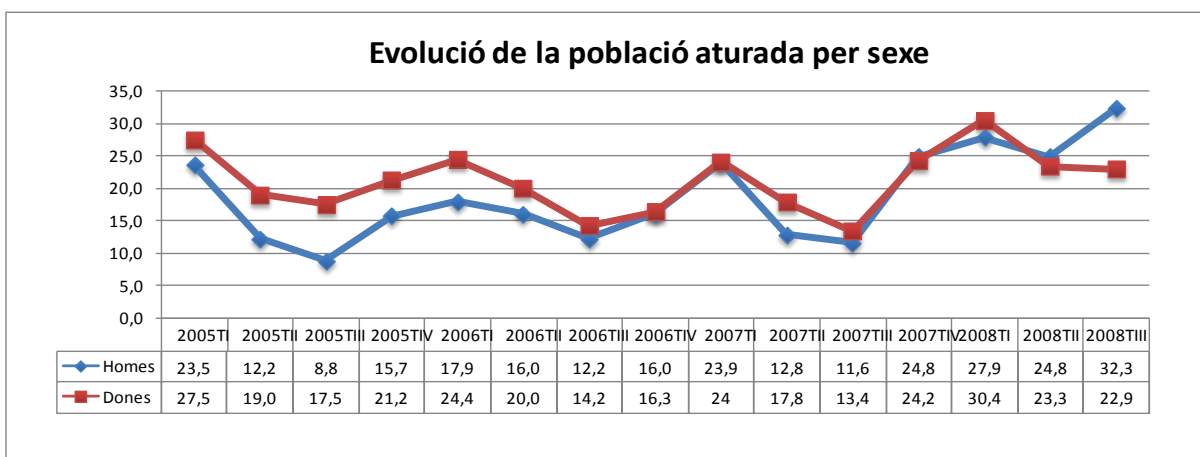
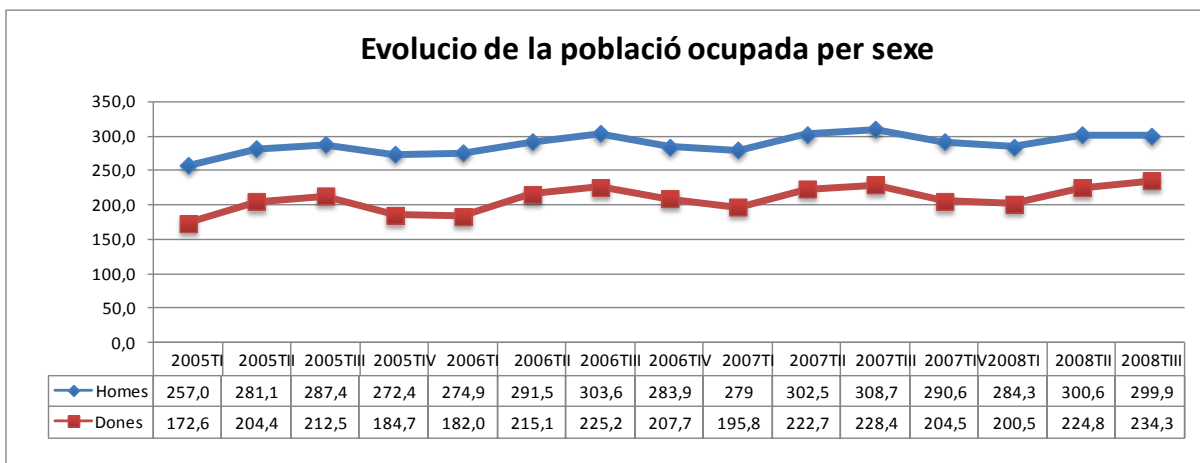
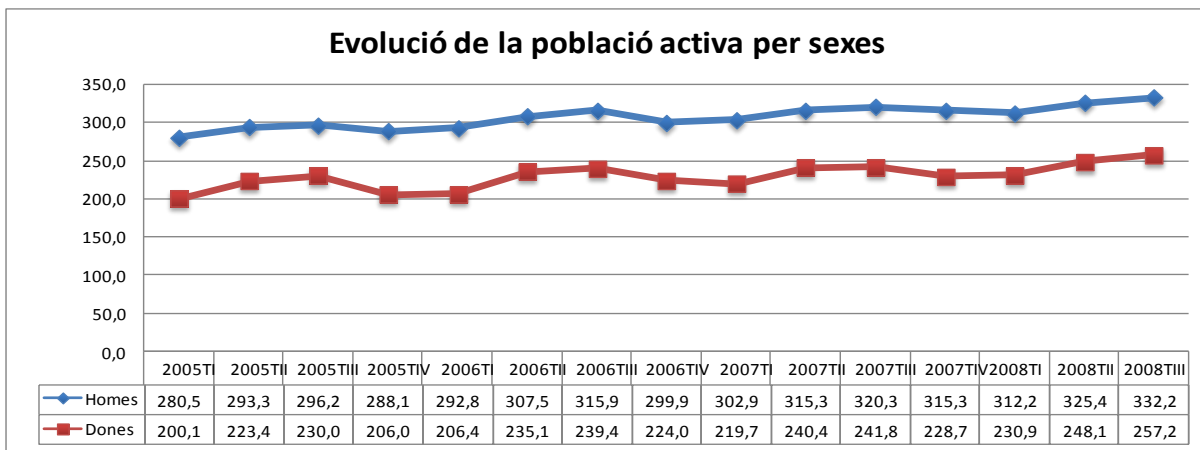
- Per la diferent reacció del sectors econòmics descrita anteriorment, els homes presenten una xifra superior a la de les dones aturades. En concret, hi ha 32.300 homes aturats (el 58,4% del total de la població aturada) i 22.900 dones aturades (el 41.6% del total de la població aturada).
- En termes relatius la taxa d'atur total per a les Illes fou de 9,38%, dos punts percentuals per sota de la mitjana espanyola (11.33%), el que ens col·loca en el 11é lloc en el rànquing de CCAA amb menys taxa d'atur.
  - ✓ La taxa femenina se situa en el 8.92%, 3.74 punts per sota la mitjana espanyola (12.66%).
  - ✓ La taxa masculina ha estat del 9.73%, 0.6 punts per sota la mitjana espanyola (10.32%).



## 2. Taules i gràfics d'evolució comparada a les Illes Balears

### Evolució de la població activa, ocupada i aturada EPA 1er trim 2005-3er trim 2008

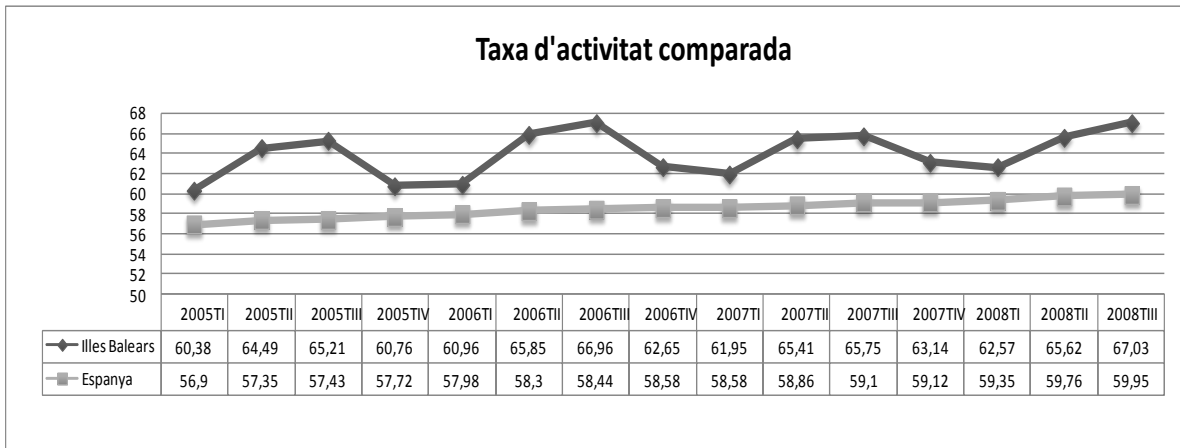
(xifres en milers de persones)





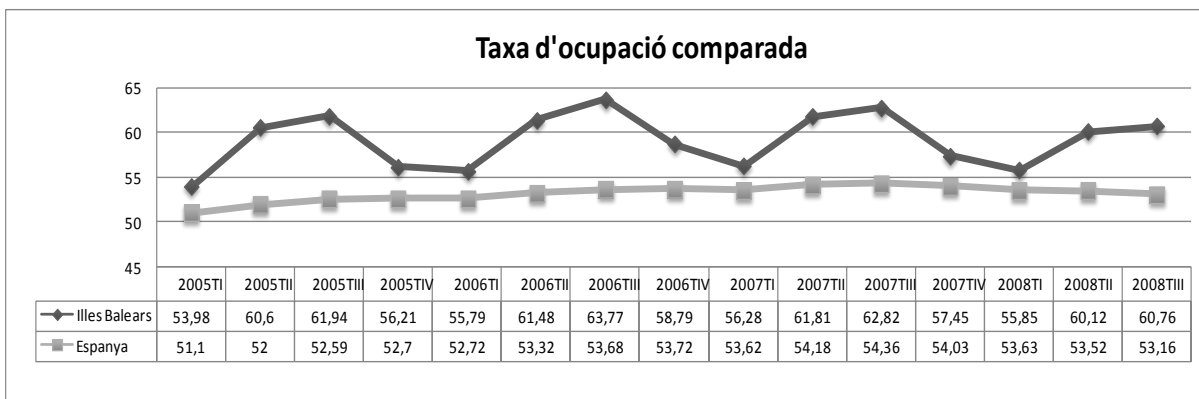
## Evolució de les taxes d'activitat Espanya–Illes Balears 1er trim 2005-3er trim 2008

(xifres en milers de persones)



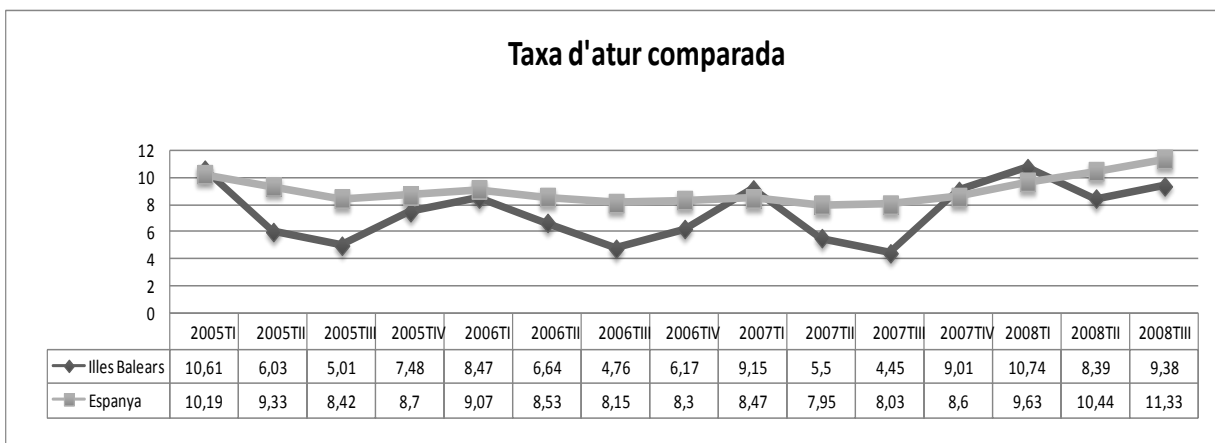
## Evolució de les taxes d'ocupació Espanya–Illes Balears 1er trim 2005-3er trim 2008

(xifres en milers de persones)



## Evolució de les taxes d'atur Espanya–Illes Balears 1er trim 2005-3er trim 2008

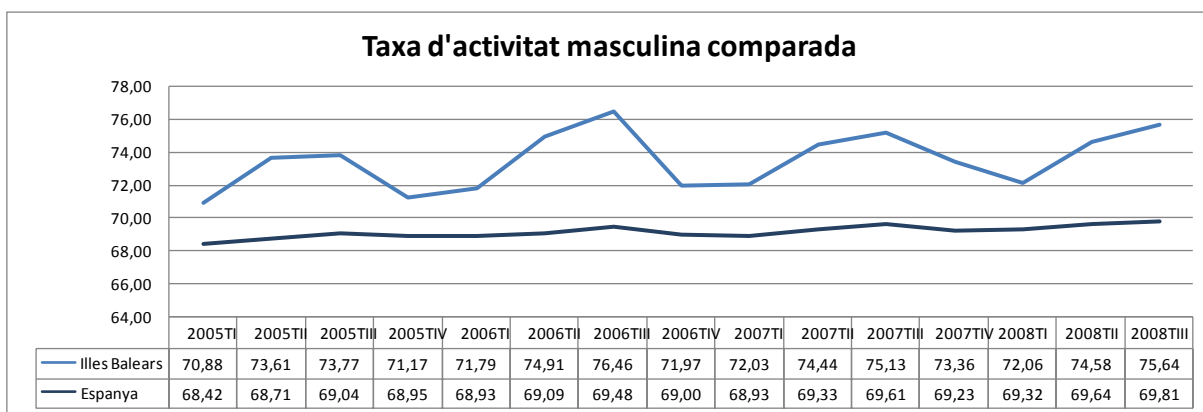
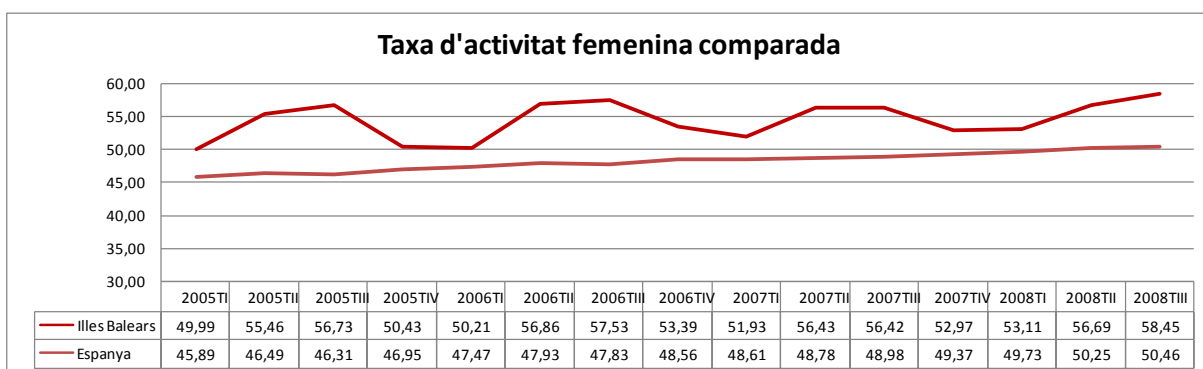
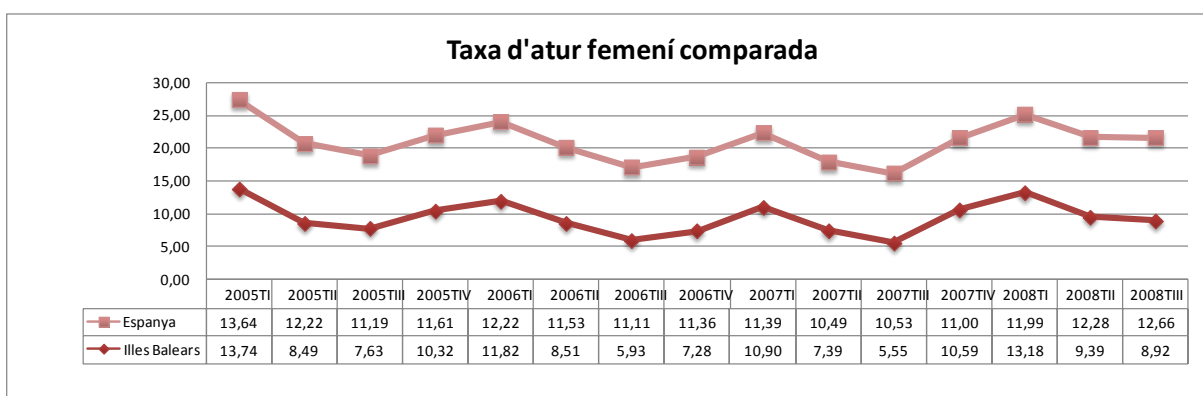
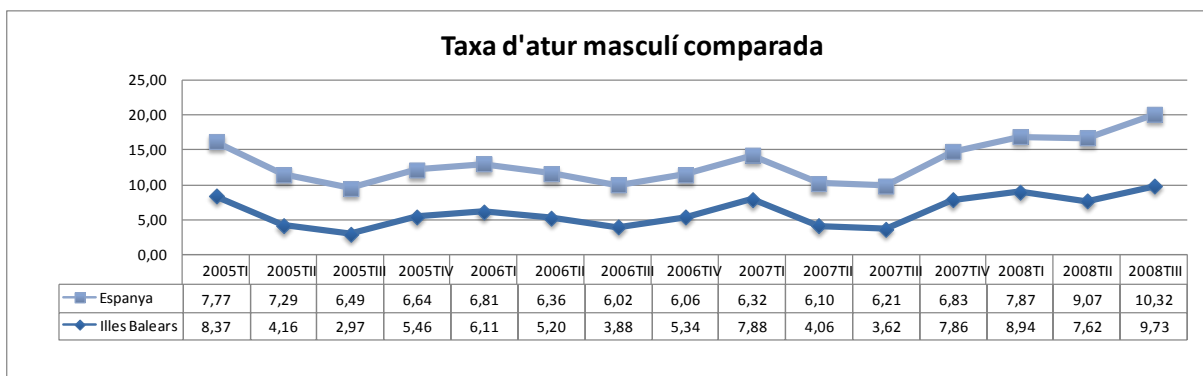
(xifres en milers de persones)





## Evolució de les taxes d'atur i activitat Espanya–Illes Balears per sexes 1er trim 2005-3er trim 2008

(xifres en milers de persones)







## Rànquings de CCAA espanyoles per taxes d'activitat, d'ocupació i d'atur per sexe 3er trimestre 2008

RÀNQUING TAXA D'ACTIVITAT	
CCAA - Ambdós sexes	Taxes 3T2008
<b>Illes Balears</b>	<b>67,03</b>
Madrid	64,70
Catalunya	63,12
Múrcia	61,81
Navarra	61,49
Canàries	60,91
Comunitat Valenciana	60,76
La Rioja	60,31
<b>Mitjana Espanya</b>	<b>59,95</b>
Aragó	59,26
País Basc	58,64
Andalusia	57,62
Cantàbria	57,13
Castella-La Manxa	57,13
Galícia	55,56
Castella-Lleó	54,94
Extremadura	54,00
Astúries	53,53

RÀNQUING TAXA D'ATUR	
CCAA - Ambdós sexes	Taxes 3T2008
Aragó	6,23
País Basc	6,27
Cantàbria	6,34
Navarra	7,09
Astúries	7,53
La Rioja	8,32
Madrid	8,39
Galícia	8,47
Catalunya	8,95
Castella-Lleó	9,35
<b>Illes Balears</b>	<b>9,38</b>
<b>Mitjana Espanya</b>	<b>11,33</b>
Castella-La Manxa	11,34
Comunitat Valenciana	12,39
Múrcia	14,09
Extremadura	14,60
Canàries	17,50
Andalusia	18,33

RÀNQUING TAXA D'OCUPACIÓ	
CCAA - Ambdós sexes	Taxes 3T2008
<b>Illes Balears</b>	<b>60,75</b>
Madrid	59,27
Catalunya	57,47
Navarra	57,13
Aragó	55,57
La Rioja	55,29
País Basc	54,96
Cantàbria	53,50
Comunitat Valenciana	53,23
<b>Mitjana Espanya</b>	<b>53,16</b>
Múrcia	53,11
Galícia	50,85
Castella-La Manxa	50,65
Canàries	50,25
Castella-Lleó	49,80
Astúries	49,50
Andalusia	47,06
Extremadura	46,11

RÀNQUING TAXA D'ACTIVITAT HOMES	
CCAA	Taxes 3T2008
<b>Illes Balears</b>	<b>75,64</b>
Madrid	74,11
Múrcia	72,48
Catalunya	72,19
Comunitat Valenciana	71,10
La Rioja	70,92
Navarra	70,48
Canàries	70,37
<b>Mitjana Espanya</b>	<b>69,81</b>
Andalusia	68,91
Castella-La Manxa	68,89
Aragó	67,87
País Basc	67,45
Cantàbria	67,11
Extremadura	65,31
Castella-Lleó	64,49
Galícia	63,84
Astúries	61,97

RÀNQUING TAXA D'ATUR HOMES	
CCAA	Taxes 3T2008
Navarra	5,10
Aragó	5,44
Cantàbria	5,53
Astúries	5,58
País Basc	5,66
La Rioja	6,68
Castella-Lleó	6,98
Galícia	6,98
Madrid	8,22
Castella-La Manxa	<b>8,97</b>
Catalunya	9,49
<b>Illes Balears</b>	<b>9,73</b>
<b>Mitjana Espanya</b>	<b>10,32</b>
Extremadura	10,47
Comunitat Valenciana	11,73
Múrcia	13,58
Andalusia	15,51
Canàries	16,99

RÀNQUING TAXA D'OCUPACIÓ HOMES	
CCAA	Taxes 3T2008
<b>Illes Balears</b>	<b>68,28</b>
Madrid	68,02
Navarra	66,88
La Rioja	66,19
Catalunya	65,34
Aragó	64,17
País Basc	63,63
Cantàbria	63,39
Comunitat Valenciana	62,76
Castella-La Manxa	62,71
Múrcia	62,64
<b>Mitjana Espanya</b>	<b>62,60</b>
Castella-Lleó	59,98
Galícia	59,38
Astúries	58,51
Extremadura	58,48
Canàries	58,41
Andalusia	58,22

RÀNQUING TAXA D'ACTIVITAT DONES	
CCAA	Taxes 3T2008
<b>Illes Balears</b>	<b>58,45</b>
Madrid	55,97
Catalunya	54,35
Navarra	52,62
Canàries	51,54
Múrcia	50,91
Aragó	50,74
Comunitat Valenciana	<b>50,60</b>
<b>Mitjana Espanya</b>	<b>50,46</b>
País Basc	50,35
La Rioja	49,61
Galícia	47,98
Cantàbria	47,69
Andalusia	46,68
Astúries	45,90
Castella-Lleó	45,64
Castella-La Manxa	45,24
Extremadura	42,97

RÀNQUING TAXA D'ATUR DONES	
CCAA	Taxes 3T2008
País Basc	7,04
Aragó	7,27
Cantàbria	7,42
Catalunya	8,26
Madrid	8,60
<b>Illes Balears</b>	<b>8,92</b>
Navarra	9,72
Astúries	9,91
Galícia	10,29
La Rioja	10,69
Castella-Lleó	<b>12,61</b>
<b>Mitjana Espanya</b>	<b>12,66</b>
Comunitat Valenciana	13,30
Múrcia	14,82
Castella-La Manxa	14,98
Canàries	18,20
Extremadura	20,71
Andalusia	22,36

RÀNQUING TAXA D'OCUPACIÓ DONES	
CCAA	Taxes 3T2008
<b>Illes Balears</b>	<b>53,24</b>
Madrid	51,16
Catalunya	49,86
Navarra	47,51
Aragó	47,05
País Basc	46,80
La Rioja	44,31
Cantàbria	44,15
<b>Mitjana Espanya</b>	<b>44,07</b>
Comunitat Valenciana	<b>43,87</b>
Múrcia	43,36
Galícia	43,05
Canàries	42,16
Astúries	41,35
Castella-Lleó	39,89
Castella-La Manxa	38,47
Andalusia	36,24
Extremadura	34,07