



Govern de les Illes Balears

Conselleria de Treball i Formació
Direcció General de Planificació Estratègica

Nota de coyuntura trimestral sobre la Encuesta
de Población Activa (EPA) en las Islas Baleares

EPA 1er. trimestre 2008

Observatorio del Trabajo de las Illes Balears

Palma, en abril de 2008



Índice

Notas destacadas sobre la EPA 1trim08 3

Tablas y gráficos de evolución comparada en las Islas Baleares

- Evolución de la población activa 1trim05-1trim08
- Evolución de la población empleada 1trim05-1trim08
- Evolución de la población desempleada 1trim05-1trim08
- Evolución de las tasas de actividad total, femenina y masculina 1trim05-1trim08
- Evolución de las tasas de paro total, femenino y masculino 1trim05-1trim08
- Rankings de CCAA españolas por tasas de actividad y sexo 1trim08
- Rankings de CCAA españolas por tasas de paro y sexo 1trim08



1. Notas destacadas sobre la EPA 1er. trimestre de 2008

La población activa crece en más de 20.000 personas con respecto al 1er. trimestre de 2007 y las tasas de actividad por sexo continúan siendo superiores a la media española

- El total de población activa de las Islas Baleares fue de 543.100 personas, 900 menos que en el trimestre anterior pero 20.050 más que en el primer trimestre del año pasado. Efectivamente, debido a la estacionalidad de nuestro mercado de trabajo, el primer y el cuarto trimestre de cada año suelen presentar cifras más bajas que los intermedios, periodo durante el que se desarrolla la temporada turística.
- En relación con la media de crecimiento española (2,97%), este trimestre presenta una variación porcentual interanual superior (3,92%), de modo que nuestra comunidad autónoma se sitúa entre las seis con mayor crecimiento en población activa.
- En este sentido, la tasa de actividad total fue de 62,57; es decir, 3,22 puntos por encima de la media española. Con respecto a los anteriores primeros trimestres de 2005, 2006 y 2007, muestra una evolución positiva.
- La tasa femenina ha crecido en 1,18 puntos desde el primer trimestre de 2007, hasta representar en este periodo el 53,11. Respecto al conjunto del Estado, nos situamos 3,38 puntos por encima de su media.
- En cambio, la tasa masculina se ha mantenido estable en 72,06 puntos. Con respecto a los anteriores primeros trimestres, desciende su tendencia de crecimiento. A pesar de ello, continúa siendo 2,74 puntos superior a la media del Estado.

La población desempleada suma 58.300 personas, de modo que la tasa aumenta 1,1 puntos por encima de la media del Estado

- El total de la población desempleada de las Islas Baleares fue de 58.300 personas, 10.500 más que en el primer trimestre del año pasado.
- La tasa de paro total fue de 10,7, lo que representa 1,1 puntos por encima de la de la media española y un cuarto lugar en el ranking de tasas con más paro por comunidades autónomas.



- La tasa femenina ha crecido hasta 13,2 puntos, lo que nos sitúa en la decimotercera posición en el ranking de comunidades autónomas españolas.
- La tasa masculina ha crecido hasta 8,9 puntos, más de un punto por encima de la media española.

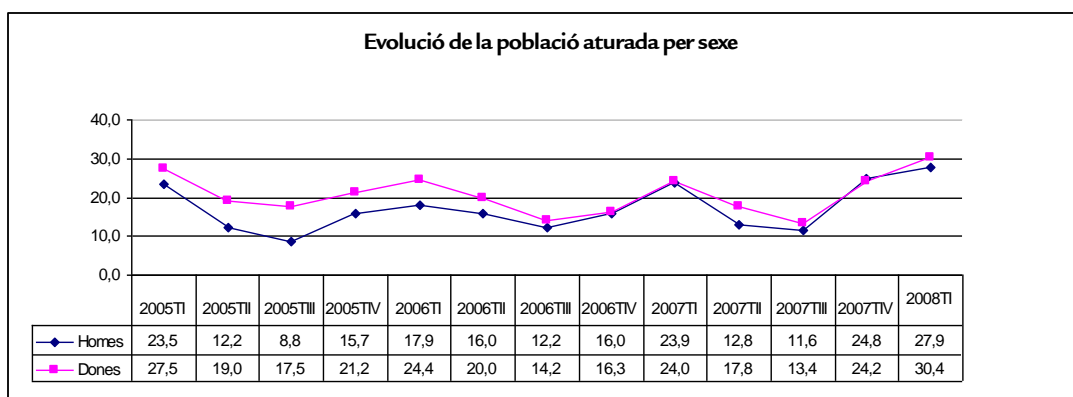
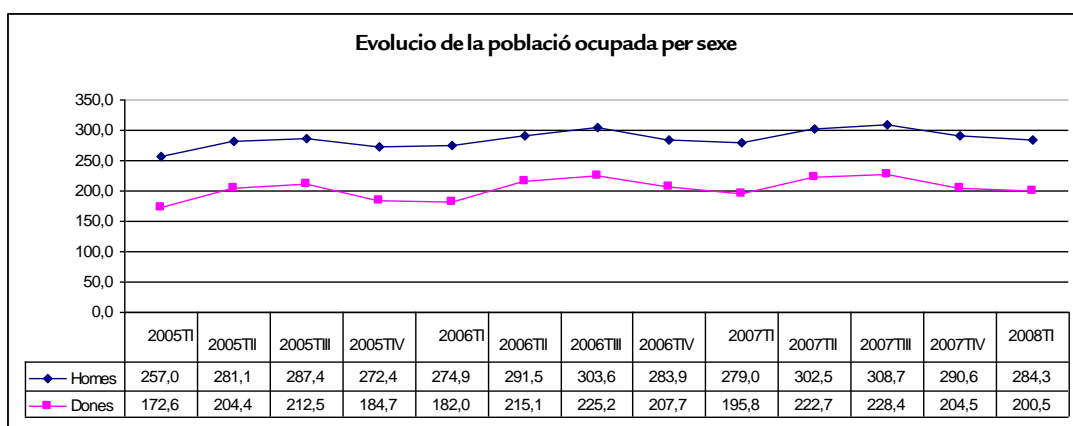
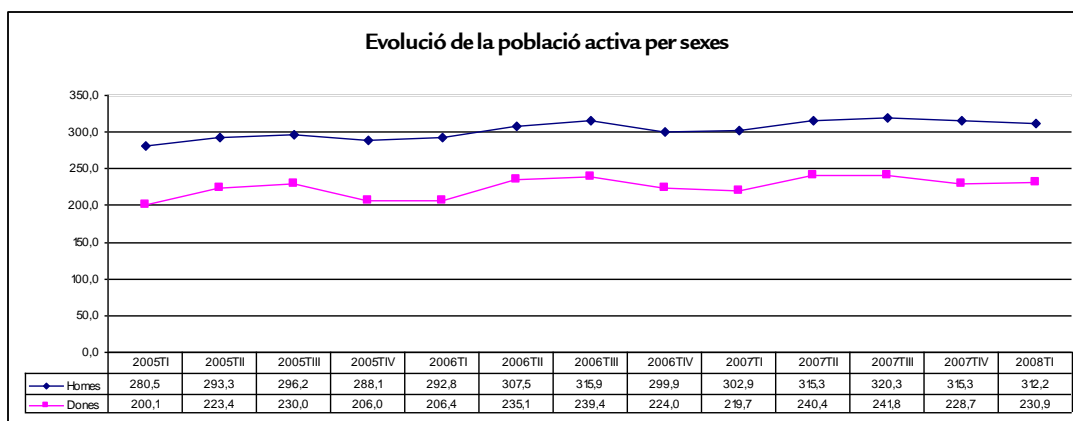
La población empleada crece en 10.000 personas y afecta a ambos sexos

- El total de la población empleada de las Islas Baleares fue de 484.800 personas, 10.000 más que en el mismo trimestre del año pasado. Las mujeres suman 200.500 personas —un 41,3 % sobre el total de empleados.
- En comparación con la media española (1,66%), la evolución interanual es más positiva (2,10%).



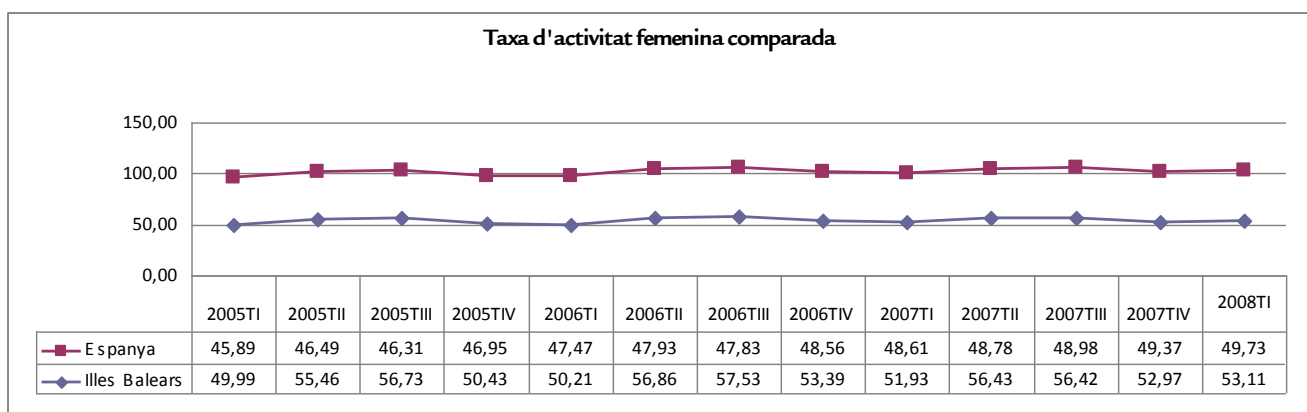
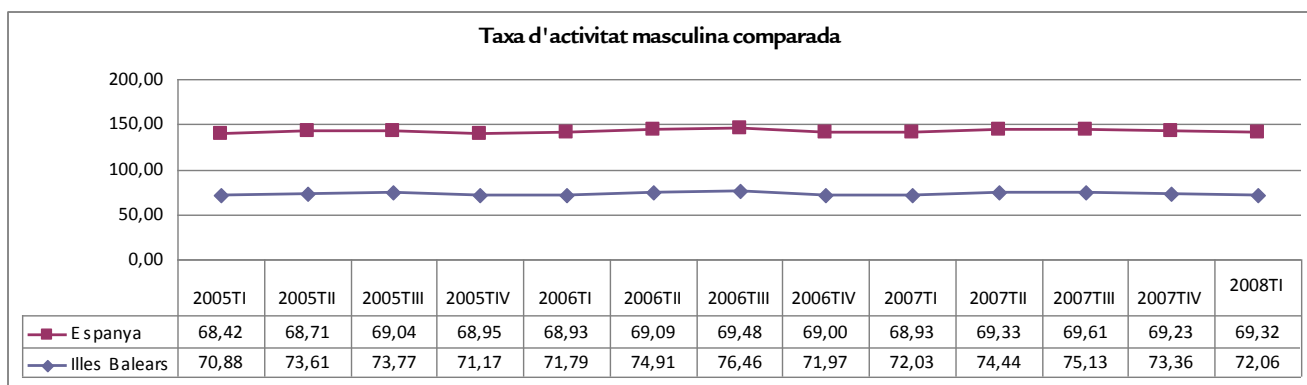
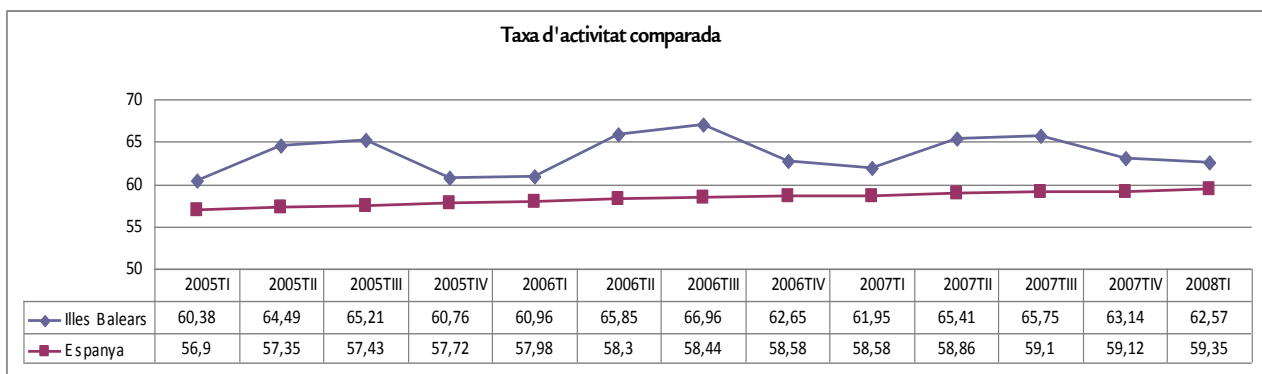
2. Tablas y gráficos de evolución comparada en las Islas Baleares

Evolución de la población activa, ocupada y desempleada EPA1trim05 -1trim08



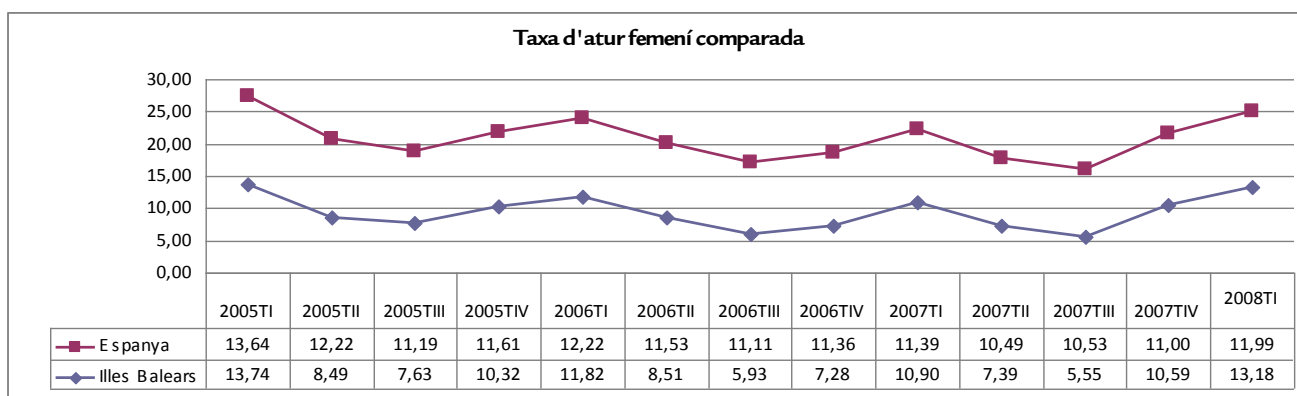
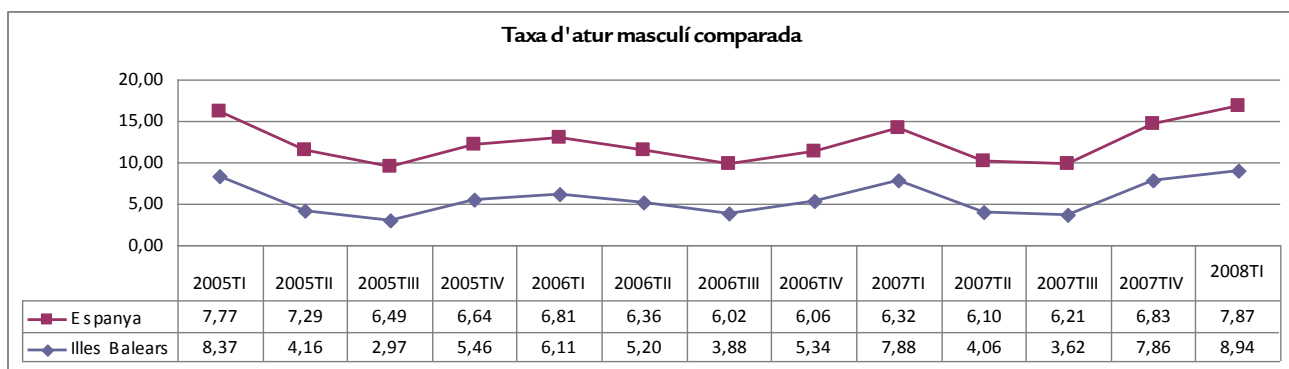
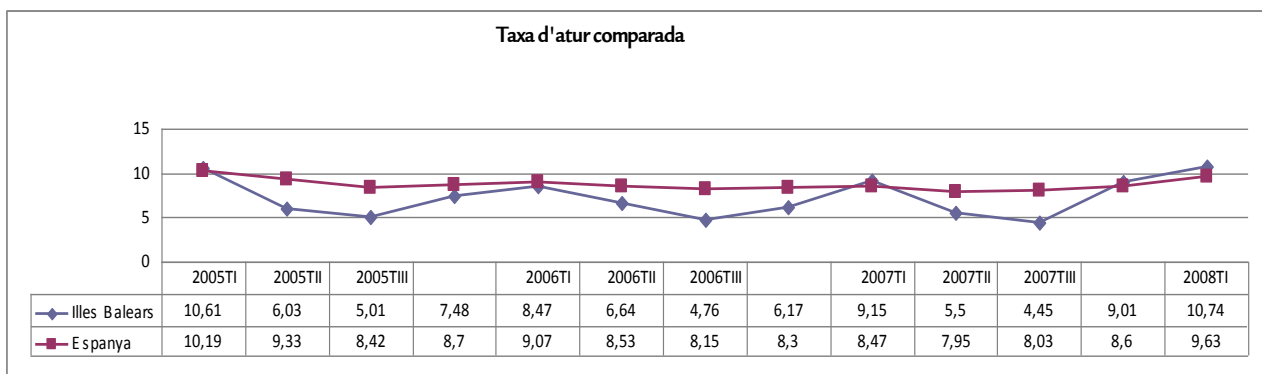


Evolució de les taxes de activitat total, femenina y masculina 1trim05-1trim08





Evolución de las tasas de paro total, femenino y masculino 1trim05-1trim08





Rankings de comunidades autónomas españolas por tasas de actividad y sexo 1 trim08

RÀNKING TAXA D'ACTIVITAT		RÀNKING TAXA D'ATUR	
CCAA		CCAA	
Madrid	63,8	País Basc	5,6
Catalunya	63,1	Aragó	6,0
Illes Balears	62,6	Navarra	6,1
Múrcia	61,4	La Rioja	6,3
Navarra	61,4	Cantàbria	6,4
Comunitat Valenciana	61,0	Madrid	7,4
Canàries	60,8	Catalunya	7,6
La Rioja	59,4	Castella-Lleó	8,2
Mitjana Espanya	59,4	Galícia	8,4
Aragó	58,9	Astúries	8,5
País Basc	57,4	Múrcia	9,5
Andalusia	57,1	Castella-La Manxa	9,6
Cantàbria	56,9	Comunitat Valenciana	9,6
Castella-La Manxa	56,6	Mitjana Espanya	9,6
Galícia	54,4	Illes Balears	10,7
Castella-Lleó	54,2	Extremadura	14,4
Extremadura	52,8	Canàries	14,7
Astúries	51,9	Andalusia	14,8

Rànkings taxes activitat Homes		Rànkings taxes atur Homes	
CCAA		CCAA	
Múrcia	72,7	Cantàbria	4,1
Madrid	72,6	País Basc	4,4
Catalunya	72,6	La Rioja	4,5
Illes Balears	72,1	Aragó	5,0
Canàries	71,1	Castella-Lleó	5,1
Comunitat Valenciana	70,6	Navarra	5,2
Navarra	70,2	Astúries	5,8
Mitjana Espanya	69,3	Madrid	6,2
La Rioja	68,5	Castella-La Manxa	6,7
Andalusia	68,4	Catalunya	6,8
Castella-La Manxa	68,3	Galícia	7,4
Aragó	67,9	Mitjana Espanya	7,9
Cantàbria	67,1	Múrcia	7,9
País Basc	66,9	Comunitat Valenciana	8,1
Extremadura	64,3	Illes Balears	8,9
Castella-Lleó	64,1	Extremadura	9,6
Galícia	63,9	Andalusia	11,8
Astúries	60,3	Canàries	13,3

Rànkings taxes activitat Dones		Rànkings taxes atur Dones	
CCAA		CCAA	
Madrid	55,7	Navarra	7,2
Catalunya	53,8	País Basc	7,3
Illes Balears	53,1	Aragó	7,4
Navarra	52,7	La Rioja	8,7
Comunitat Valenciana	51,5	Catalunya	8,7
Canàries	50,6	Madrid	8,9
La Rioja	50,2	Cantàbria	9,5
Aragó	50,0	Galícia	9,5
Múrcia	49,9	Comunitat Valenciana	11,7
Mitjana Espanya	49,7	Astúries	11,8
País Basc	48,4	Múrcia	11,9
Cantàbria	47,2	Mitjana Espanya	12,0
Andalusia	46,2	Castella-Lleó	12,4
Galícia	45,7	Illes Balears	13,2
Castella-La Manxa	44,7	Castella-La Manxa	14,0
Castella-Lleó	44,5	Canàries	16,6
Astúries	44,3	Andalusia	19,1
Extremadura	41,6	Extremadura	21,6