

# PRIMER QUADRIMESTRE 2008

## Informe sobre el Mercat de Treball de les Illes Balears



VERSIÓN EN CASTELLANO A PARTIR DE LA PÁGINA 47

Observatori del Treball  
de les Illes Balears



**Govern  
de les Illes Balears**

Conselleria  
de Treball i Formació



# PRIMER QUADRIMESTRE 2008

# Informe sobre el Mercat de Treball de les Illes Balears

OBSERVATORI DEL TREBALL DE LES ILLES BALEARS

Invertim en el seu futur

*Cofinanciado por:*



UNIÓN EUROPEA  
FONDO SOCIAL EUROPEO



**Govern  
de les Illes Balears**

Conselleria  
de Treball i Formació

Autors: Maria del Mar Ribas, Gaspar Mesquida, Rosa Maria Prohens  
Coordinació: Delia Riera  
Revisió lingüística: Joan Pizà Oliver  
Dipòsit legal: PM-473-2008

Si voleu més informació i/o subscriure-us als informes de l'Observatori del Treball de les Illes Balears podeu adreçar-vos a [otib@dgplaes.caib.es](mailto:otib@dgplaes.caib.es) o bé:  
Direcció General de Planificació Estratègica.  
Conselleria de Treball i Formació de les Illes Balears  
C/ del Gremi de Teixidors, 38  
Polígon de Son Castelló. 07009 Palma  
Tel. 971 17 63 00  
[www.caib.es](http://www.caib.es)  
<http://treballiformacio.caib.es>

Aquesta publicació ha estat cofinançada per la Unió Europea, Fons Social Europeu, i impresa en paper reciclat.  
Es permet reproduir totalment o parcialment la informació que conté aquest informe, sempre que se n'esmenti la font i l'autoria.

# ÍNDEX

1. PRESENTACIÓ .....	5
2. RESUM EXECUTIU .....	6
3. L'ENTORN DEL MERCAT DE TREBALL AL 1Q 2008: INDICADORS D'ACTIVITAT ECONÒMICA I EMPRESARIAL .....	9
3.1. Indicadors d'activitat econòmica a les Illes Balears. Primer quadrimestre de 2008.....	9
3.2. Indicadors d'activitat empresarial a les Illes Balears. Primer quadrimestre de 2008.....	12
3.2.1. Societats Mercantils (INE).....	12
3.2.2. Empreses d'alta i autònoms afiliats a la Seguretat Social.....	13
3.2.3. Indicadors de confiança empresarial .....	14
4. EL MERCAT DE TREBALL DE LES ILLES BALEARS EL 2007 .....	17
4.1. Indicadors d'activitat, d'ocupació i d'atur .....	17
4.1.1. Evolució de la població activa, ocupada i en atur de les Illes Balears respecte d'Espanya.....	17
4.1.2. Evolució de l'afiliació a la Seguretat Social.....	21
4.1.3. Evolució de la contractació a les Illes Balears (SOIB).....	22
4.1.4. Evolució de l'atur registrat (SOIB).....	23
4.1.5. Evolució de les persones demandants inscrites (SOIB).....	24
4.2. Indicadors de condicions de treball i relacions laborals .....	25
4.2.1. Convenis col·lectius signats per àmbits i treballadors .....	25
4.2.2. Regulacions de treball per treballadors i tipus de mesures .....	25
4.2.3. Accidents laborals per gravetat, sector d'ocupació i sexe.....	25
5. ANNEX: TAULES I GRÀFICS.....	29
6. ÍNDEX DE TAULES I GRÀFICS.....	43
7. RELACIÓ DE FONTS I INDICADORS.....	45

# ÍNDICE

1. PRESENTACIÓN .....	47
2. RESUMEN EJECUTIVO .....	48
3. EL ENTORNO DEL MERCADO DE TRABAJO EN EL 1Q 2008: INDICADORES DE ACTIVIDAD ECONÓMICA Y EMPRESARIAL .....	51
3.1. Indicadores de actividad económica en las Islas Baleares. Primer cuatrimestre de 2008.....	51
3.2. Indicadores de actividad empresarial en las Islas Baleares. Primer cuatrimestre de 2008.....	54
3.2.1. Sociedades Mercantiles (INE).....	54
3.2.2. Empresas de alta y autónomos afiliados en la Seguridad Social.....	55
3.2.3. Indicadores de confianza empresarial.....	56
4. EL MERCADO DE TRABAJO DE LAS ISLAS BALEARES EN 2007 .....	59
4.1. Indicadores de actividad, de ocupación y de paro.....	59
4.1.1. Evolución de la población activa, ocupada y en paro de las Islas Baleares respecto de España .....	59
4.1.2. Evolución de la afiliación a la Seguridad Social .....	63
4.1.3. Evolución de la contratación en las Islas Baleares (SOIB).....	64
4.1.4. Evolución del paro registrado (SOIB).....	65
4.1.5. Evolución de las personas demandantes inscritas (SOIB).....	66
4.2. Indicadores de condiciones de trabajo y relaciones laborales.....	67
4.2.1. Convenios colectivos firmados por ámbitos y trabajadores.....	67
4.2.2. Regulaciones de trabajo por trabajadores y tipos de medidas .....	67
4.2.3. Accidentes laborales por gravedad, sector de ocupación y sexo .....	68

# 1. PRESENTACIÓ

L'economia mundial ha entrat en un cicle de desacceleració econòmica que es mantindrà almenys fins a la darrera del 2009. Aquesta situació, evidentment, també repercuteix en la nostra comunitat autònoma i, a més, es pot veure agreujada en acabar el període estacional de màxima ocupació, de manera que la taxa de desocupació assoleixi conjunturalment quotes superiors a les actuals.

A la Conselleria de Treball i Formació estam compromesos a agilitar solucions. D'una banda, aplicarem de manera immediata i eficaç el Pla Extraordinari de Mesures d'Orientació, Formació Professional i Inserció Laboral aprovat pel Govern d'Espanya. D'altra banda, volem executar un pla de mesures autonòmiques complementàries de les anteriors que reactivin l'ocupació a curt termini. A més, el Govern té el compromís d'avançar la inversió en infraestructura pública i desenvolupar la Llei de dependència. Totes aquestes mesures han de servir per promoure la generació d'ocupació directa i indirecta.

Amb aquest informe quadrimestral d'avaluació del mercat de treball balear —elaborat per l'Observatori del Treball— tenim l'eina necessària per treballar en la línia més correcta i especificar les mesures concretes que haurem d'anar aplicant enguany per aconseguir un horitzó més positiu que el previst inicialment.

Reconvertir els signes d'alentiment en una oportunitat és la nostra màxima preocupació i ocupació. Tenim les idees clares sobre allò que volem, però per a això us necessitam a tots.



HBLE. SRA. MARGARITA NÁJERA ARANZÁBAL  
Consellera de Treball i Formació

## 2. RESUM EXECUTIU

L'economia espanyola mostra els ja advertits signes de desacceleració i, en el primer trimestre del 2008, ja ha evidenciat una moderació del ritme d'avanç interanual del PIB fins al 2,7%, vuit dècimes per sota de l'anterior.

Aquesta moderació, atribuïble en part a una contribució menor de la demanda nacional, també es fa notar a les Illes, especialment en el sector de la construcció. D'acord amb les dades del març, el COAIB<sup>1</sup> ha visat un 40,17% menys de projectes respecte al mateix mes del 2007 i la compravenda d'habitatges ha disminuït un 38% al febrer del 2008. En serveis, l'índex de comerç minorista en termes constants ha davallat un 5,7%, si bé ha millorat la pèrdua del 8,7% experimentada per la mitjana nacional. Per la seva banda, el grau d'ocupació hotelera ha disminuït un 4,83% en variació interanual, però, en compensació, l'índex d'ingressos hotelers mostra increments interanuals majors que els de la mitjana nacional.

En el teixit empresarial, l'estadística de societats mercantils de l'INE mostra una creació d'empreses menor (-18,1%) en relació amb l'any precedent, tot i que la Seguretat Social informa d'una mitjana de 47.845 empreses d'alta en aquest primer trimestre, cosa que implica un increment interanual de l'1,12%. Cal destacar que no s'aprecien variacions en el nombre d'empreses constructores d'alta, que es manté en 7.920. A més, el nombre d'autònoms a les Illes —sense tenir en compte els inscrits pel canvi de metodologia— ha augmentat en aproximadament 3.600 persones (+4,5%) en variació interanual; cal destacar les altes en el sector de la construcció (+11,34%) —part de les quals poden procedir, això sí, del segment d'assalariats.

Aquestes fluctuacions es reflecteixen també en la població activa de les Illes, la qual, segons l'EPA, ha augmentat en tots els sectors econòmics —excepte en agricultura— un 3,9% de mitjana durant aquest primer trimestre del 2008 i ha arribat a les 543.100 persones. També segons l'EPA la població ocupada ha assolit les 484.800 persones en aquest període, cosa que representa un augment interanual del 2,1%. Les Balears són així la quarta comunitat autònoma amb la taxa d'ocupació més alta, un 55,9%, si bé davallen 0,76 punts per sota del primer trimestre del 2007. Les variacions més acusades s'han donat, doncs, pel que fa a l'atur: l'EPA registra 58.300 persones desocupades, xifra que significa un augment tant respecte al quart trimestre del 2007 (+19%) com respecte al primer trimestre del mateix any (+22%). Construcció (+92,2%) i agricultura (+200%) destaquen pels seus increments percentuals.

D'altra banda, amb referència a les dades d'afiliació, el registre de la Tresoreria General de la Seguretat Social mostra 2.680 persones més al març del 2008 que al mateix mes del 2007, cosa que representa una millora del 0,64%, percentatge similar al del conjunt de l'Estat (0,76%). L'anàlisi per illes reflecteix com l'ocupació augmenta en gairebé totes, tret de Menorca, on es dona un descens del 0,29%. Eivissa (+2,7%) i Formentera (+2,4%) experimenten el creixements més importants, mentre que Mallorca tot just no varia (+0,44%). Cal remarcar que s'ha produït una minoració de l'1% entre els treballadors nacionals respecte al març del 2007; per la seva banda, els treballadors estrangers han augmentat en un 3,5% i sumen el 17,6% del total de treballadors d'alta.

Els 40.604 contractes registrats fins a l'abril representen un -0,62% en termes relatius. El descens és més acusat a Menorca (-5,4%) i a Formentera (-5,6%). La dada positiva és que les Balears són la tercera comunitat autònoma amb més volum de contractació indefinida aquest mes, el 16,3%, notablement per sobre de la mitjana espanyola (13%).

<sup>1</sup> Dades facilitades per la Conselleria d'Economia, Hisenda i Innovació.

L'alentiment es fa més notable en les xifres d'atur registrat pel SOIB, que ha tancat l'abril amb 41.233 persones desocupades, un 20,4% més en variació interanual, més acusada a Mallorca (22%) i Menorca (17,5%). Amb tot, s'ha de recordar que l'atur registrat ha augmentat en totes les comunitats autònomes, especialment a la conca mediterrània —Múrcia (+34,8%), Comunitat Valenciana (+26,8%) i Catalunya (+20,4%)—, com també a Canàries (+24,9%). En aquest cas, el col·lectiu estranger suposa un 23,5% sobre el total d'atur registrat.

Finalment, cal esmentar que al març del 2008 s'han registrat a les Illes 10 expedients de regulació que impliquen 74 treballadors, 40 més que durant el mateix període de l'any 2007. En relació amb l'evolució de la sinistralitat, s'ha de dir que durant aquests quatre primers mesos s'han comptabilitzat 7.966 accidents de treball en jornada, un 6,04% més en variació interanual, encara que l'índex d'incidència des de l'abril del 2007 fins al març del 2008<sup>2</sup> és del 76,2, registre inferior als dos mateixos períodes anteriors.

---

<sup>2</sup> Darreres dades disponibles sobre treballadors d'alta en la Seguretat Social en el moment de tancar aquest informe.





## 3. L'ENTORN DEL MERCAT DE TREBALL EN EL 1Q 2008: INDICADORS D'ACTIVITAT ECONÒMICA I EMPRESARIAL

### 3.1. INDICADORS D'ACTIVITAT ECONÒMICA A LES ILLES BALEARS. PRIMER QUADRIMESTRE DE 2008

#### 3.1.1. Variació del PIB

Al maig del 2008, les darreres dades disponibles sobre l'evolució del PIB corresponen al 2007, any en què a les Illes Balears va créixer fins a arribar al 3% i en l'àmbit nacional, fins al 3,8%.

Les perspectives per al 2008 són de disminució del ritme de creixement per a totes les economies. Pel que es desprèn de la taula resum dels principals indicadors de conjuntura econòmica (taula 4), en el cas de les Illes s'estima un augment del 2,8%<sup>3</sup> i són els sectors agropesquer i de la construcció els que més hi contribuiran, amb un increment del 3,0% i 2,9% respectivament.

Pel que fa a l'economia espanyola, les previsions també s'han moderat: des del Ministeri d'Economia i Hisenda, al mes d'abril del 2008, s'estima que el PIB creixerà un 2,3%. Segons la comptabilitat nacional trimestral de l'INE, en el primer trimestre del 2008 el PIB ha registrat un creixement interanual del 2,7%.

Malgrat que les taxes de creixement es moderin i, per al 2008, es prevegin menors que les del 2007, tant pel que fa a les Illes com pel que es refereix a la mitjana estatal, continuaran

creixent per sobre de la mitjana de la zona euro<sup>4</sup>, per la qual cosa es continuaran produint avanços en convergència real.

#### 3.1.2. Agricultura

Segons les estimacions de la Direcció General d'Economia, en l'informe *Conjuntura econòmica de les Illes Balears març 2008*, el sector agropesquer va créixer el 2007 un 2%, mentre que, en l'àmbit nacional, el seu creixement va ser del 3,8%. S'espera que en el transcurs del 2008 sigui el sector que experimenti el creixement més important (3,0%).

En concret, la Conselleria d'Agricultura i Pesca ha informat que les vendes de vins elaborats a les Illes varen augmentar el 2007 un 5,1% respecte al 2006 i ha destacat que la facturació total obtinguda el 2007 va arribar gairebé als 17,7 milions d'euros, la qual cosa implica un 1,6% més que l'any precedent<sup>5</sup>.

Al març del 2008 i quant a l'agricultura, tenint en compte el que es desprèn de les dades de Mercapalma respecte al mateix període de l'any anterior, cal destacar que els preus de la fruita i de les hortalisses han experimentat un increment important –35,8% i 4,04%, respectivament– que ha permès que el mercat central de Mallorca registràs un increment del volum de moviments del 2,4%. En canvi, el preu de la patata ha disminuït un 1,75%.

Les perspectives per al 2008 són de disminució del ritme de creixement en totes les economies

S'estima que el sector agropesquer creixerà un 3% el 2008

3 Informe *Conjuntura econòmica de les Illes Balears març 2008*. Direcció General d'Economia.

4 Es preveu un creixement del 2,2% a la zona euro, segons les estimacions de la Direcció General d'Economia, publicades en l'informe *Conjuntura econòmica de les Illes Balears març 2008*.

5 Estudi i anàlisi fets per l'Institut de Qualitat Agroalimentària (IQUA).

Al març del 2008 l'índex de producció industrial corresponent a les Illes (114,8) s'ha situat per sobre del corresponent a la mitjana nacional (103,2)

D'acord amb les dades presentades pel Ministeri d'Indústria, Turisme i Comerç referents a les tres primeres setmanes del mes d'abril, en l'àmbit nacional han baixat els preus de la verdura i d'algunes varietats de peix, però els preus de la fruita i dels cereals continuen augmentant.

Per analitzar el sector també ens podem fixar en el nombre de tractors industrials matriculats. Segons la Direcció General de Trànsit hi continua havent noves matriculacions, tot i que el nombre ha disminuït: al mes d'abril s'han matriculat 12 tractors industrials a les Illes i 1.905 en tot Espanya.

### 3.1.3. Indústria

En el transcurs del 2007 el sector va créixer un 1,5% a les Illes i un 3,1% en l'àmbit nacional. A les Balears, les previsions de creixement del sector se xifren en un 1,6%<sup>6</sup> per al 2008 —segons la Direcció General d'Economia.

Al març del 2008, segons dades de l'INE, l'índex de preus industrials es va situar a les Illes per sobre de la mitjana nacional. De la mateixa manera, i així com es pot comprovar en la taula resum dels principals indicadors de conjuntura econòmica, l'índex de producció industrial (IPI) corresponent a les Illes (114,8) ha estat major que el corresponent a la mitjana nacional (103,2). La variació interanual de l'IPI per a la mitjana nacional ha estat de -13,3% mentre que per a les Balears ha estat del -5,4%<sup>7</sup>.

### 3.1.4. Construcció

L'any 2007 el creixement del sector a les Illes va ser del 3,8%, igual que la

mitjana nacional. Per al 2008 les previsions de la Direcció General d'Economia xifren el creixement del sector a les Illes en un 2,7%<sup>8</sup>, 1,1 punts percentuals per sota del de l'any precedent.

Aquesta estimació té en compte el Pla d'Inversions en Obra Pública aprovat per al 2008 pel Govern balear, amb un pressupost total de 989.046.079€, dels quals 773.046.079€ corresponen a fons propis de la Comunitat Autònoma; pel que fa a aquests fons, ja estan en execució o adjudicades obres per valor de 327.690.519€ i al llarg de 2008 s'adjudicaran els 445.355.560€ restants. En el primer trimestre s'han invertit 32.208.919€; segons el calendari de previsions d'obres públiques en el segon, en el tercer i en el quart s'invertiran, respectivament, 120.376.890€, 109.259.262€ i 215.719.408€. En resum, el Govern agilita les inversions públiques per minorar al màxim els efectes de l'alentiment d'aquest sector.

Al març del 2008, el COAIB ha visat 682 projectes, la qual cosa representa una disminució del 40,17% respecte al mateix mes del 2007. També la compravenda d'habitatges ha disminuït al febrer del 2008 un 38% a les Illes, més que en l'àmbit nacional (24% en variació interanual). En el primer trimestre del 2008, el preu de l'habitatge nou a les Illes s'ha mantingut estable, però ja es fa veure una petita caiguda del 2,36% en els habitatges de més de dos anys d'antiguitat —dades del Ministeri d'Habitatge sobre el preu del metre quadrat en el primer trimestre del 2008 respecte al darrer del 2007<sup>9</sup>.

Amb tot, el nombre de finques amb hipoteca constituïda per cada 100.000

Al març del 2008 ha disminuït un 40,17% el nombre de projectes visats pel COAIB respecte al mateix mes del 2007. Al febrer, la compravenda d'habitatges ha disminuït un 38% a les Illes i un 24% pel que fa a la mitjana nacional

6 *Conjuntura econòmica de les Illes Balears març 2008*, Direcció General d'Economia de la Conselleria d'Economia, Hisenda i Innovació.

7 L'INE ofereix les dades en l'àmbit nacional (però no per a les Illes Balears) de la sèrie corregida per l'efecte calendari. Així, la taxa mitjana de l'IPI corregida d'efectes calendari se situa en -0,2% en el primer trimestre de l'any, idèntica a la registrada en el trimestre anterior.

8 *Conjuntura econòmica de les Illes Balears març 2008*, Direcció General d'Economia de la Conselleria d'Economia, Hisenda i Innovació.

9 Anàlisi de les dades d'habitatges el valor dels quals oscil·la entre 150.001 € i 300.000 €.

habitants continua sent major pel que fa a les Balears que a la mitjana nacional al mes de febrer (486 vs. 342, respectivament) i la seva variació interanual també ha estat menys negativa a les Illes (-16,15%) que en el conjunt de l'Estat (-19,71%).

Així mateix, l'import mitjà de les hipoteques a les Illes era en aquest mes<sup>10</sup> de 196.569€, aproximadament 27.000€ més que la mitjana nacional (169.320€). Efectivament, a les Balears continua creixent l'import hipotecat en variació interanual (8,67%), mentre que la mitjana nacional ha disminuït (4,8%).

### 3.1.5. Serveis

#### 3.1.5.1. Comerç

Els consumidors han començat l'any amb poques perspectives de compres. Al mes de març del 2008, en totes les comunitats autònomes han disminuït les vendes en termes constants respecte al mateix mes de l'any precedent. Tot i això, a les Balears l'índex de comerç minorista en termes constants (eliminant l'efecte dels preus) ha disminuït un 5,7%, davant el descens de 8,7% experimentat per la mitjana nacional.

D'altra banda, el nombre de matriculacions de camions i de furgonetes ha disminuït al mes d'abril un 18,54% a les Illes i un 22,29% en el conjunt de l'Estat respecte al mateix mes del 2007, segons dades de la Direcció General de Trànsit.

#### 3.1.5.2. Turisme

Les dades de conjuntura turística hotelera presentades per l'INE el 23 d'abril de 2008 permeten destacar que Palma ha estat, al mes de març, el

tercer punt turístic d'Espanya amb un nombre de pernoctacions més elevat, després de Madrid i de Barcelona. Per zones, Mallorca presenta el nombre de pernoctacions més alt en establiments hotelers (384.165 residents a Espanya i 1.178.976 residents a l'estranger). En total, en el conjunt de les Illes Balears s'han donat 1.701.955 pernoctacions en hotels i això reflecteix un increment interanual (10,4%) molt semblant al de la mitjana nacional (10,1%).

Amb tot, el grau d'ocupació hotelera ha disminuït a les Balears un 4,83% en el dit mes de març respecte al mateix període de l'any precedent, mentre que a la mitjana nacional ha augmentat un 1,22%. Tot i això, Menorca ha estat una de les zones turístiques amb un grau d'ocupació per places més elevat del mes.

En compensació, l'índex de preus hotelers i l'índex d'ingressos hotelers presenten increments interanuals majors que els de la mitjana nacional (4,6% i 4,20%, respectivament, a les Illes i 2,2% i 2,5%, respectivament, per a la mitjana nacional).

Per altra banda, en l'àmbit nacional l'enquesta de despesa turística (EGATUR) de gener a març del 2008 ressalta un augment del 7,9% en la despesa dels turistes que es varen allotjar en hotels (68,2% sobre el total) i del 10,9% en la dels turistes no allotjats en hotels (31,8%). Cal destacar també l'increment de la despesa efectuada per les persones procedents del Regne Unit, d'Alemanya i dels països nòrdics.

#### 3.1.6. Demanda i preus

En el quart trimestre del 2007 —darrebra dada disponible—, el consum final

A les Illes, al març del 2008, ha crescut un 10,4% el nombre de pernoctacions en hotels respecte al mateix mes del 2007

Cal destacar que Mallorca ha presentat el nombre de pernoctacions més alt aquest mes i Menorca ha estat una de les zones turístiques amb un grau d'ocupació per places més elevat del mes

<sup>10</sup> Institut Nacional d'Estadística. Nota de premsa del 28 d'abril de 2008.

La confiança dels consumidors es modera. L'índex de confiança dels consumidors de l'ICO al mes d'abril va disminuir en 9,3 punts respecte al mes anterior

de les famílies espanyoles va moderar en quatre dècimes el seu creixement fins al 2,7% interanual, a causa de l'efecte de la pujada dels tipus d'interès i dels preus, especialment dels productes bàsics.

Efectivament, la confiança dels consumidors es modera i, tot i que al mes de març l'índex de confiança dels consumidors (ICC) de l'ICO es va situar per sobre dels nivells mínims del gener, al mes d'abril va disminuir en 9,3 punts respecte al mes anterior i s'ha situat en uns nivells mínims des de l'inici de la sèrie al setembre del 2004.

Per la seva banda, les matriculacions de turismes han augmentat cada mes a les Illes des del començament de l'any, segons les dades de la Direcció General de Trànsit. Tot i això, si ens fixam en la variació interanual al mes d'abril del 2008, s'han reduït un 22,49% a les Illes mentre que s'ha mantingut constant per a tot Espanya, on ha augmentat un 1,35%.

Pel que fa a les Balears, a començament del mes de maig Funcas ha aplicat una dràstica reducció de les previsions de creixement econòmic. Les caixes consideren que la producció de les Illes només creixerà un 1,4% el 2008, l'estimació de creixement més baixa de tot Espanya, al mateix nivell que Andalusia i Canàries.

Quant a l'evolució dels preus, el creixement interanual de l'IPC a les Illes Balears va ser del 4,0% al mes d'abril del 2008, lleugerament inferior a la mitjana nacional (4,2%). Respecte al mes de març del 2008, l'IPC ha disminuït en tres dècimes per a les Balears i en quatre pel que es refereix a la mitjana nacional.

Pel que respecta al cost salarial, les darreres dades de l'Enquesta trimestral de cost laboral (ETCL) del quart

trimestre del 2007 mostren un increment interanual del salari mitjà del treballador del 5,5% a les Illes i del 3,7% per al conjunt de l'Estat espanyol. Tot i que les Balears encara se situen per sota de la mitjana pel que fa a cost salarial, les diferències s'han reduït respecte al tercer trimestre.

Per sectors d'activitat econòmica, cal destacar que els salaris de construcció disminuïren un 2,16% a les Illes, mentre que en l'àmbit nacional augmentaren un 5,10%, de manera que va ser el sector que experimentà un increment major. A les Balears va ser el de serveis el sector que presentà més creixement interanual, amb una taxa del 7,58%.

## 3.2. INDICADORS D'ACTIVITAT EMPRESARIAL A LES ILLES BALEARS. PRIMER QUADRIMESTRE DEL 2008

### 3.2.1. Societats mercantils (INE)

L'estadística de societats mercantils de l'INE registra per a cada comunitat autònoma el nombre de societats mercantils creades, el de les que amplien capital i el de les dissoltes inscrites en el Registre Mercantil Central.

Pel que es desprèn de la taula 3, segons les dades provisionals del mes de març del 2008, en el conjunt de l'Estat es varen crear 9.575 empreses, 3.390 ampliaren capital i 1.062 es dissolgueren. A les Illes Balears, en el mateix període se'n varen crear 268, 125 ampliaren capital i 39 es dissolgueren. Per comparació al mateix mes de l'any precedent, el nombre d'empreses creades a les Illes va baixar un 42,5%, disminució molt similar a la mitjana nacional (40,4%); tot i això, el nombre de les que varen ampliar capital augmentà un 5,9% respecte al mateix mes de l'any precedent.

L'IPC va ser del 4% al mes d'abril a les Illes, tres dècimes menys que al mes anterior

Quant a les altres comunitats autònomes, les Balears se situen a la meitat de la taula del rànquing de societats creades aquest mes. En primer lloc apareixen Catalunya i Madrid, amb 1.910 i 1.793 noves societats, respectivament. El posicionament de les Balears és proper al de regions de característiques similars, com ara Múrcia, on varen néixer 249 noves societats.

Amb tot, es tracta d'una anàlisi de dades provisionals d'un sol mes, per la qual cosa és necessari recórrer a l'estudi del nombre d'empreses inscrites en la Seguretat Social.

### 3.2.2. Empreses d'alta i autònoms afiliats a la Seguretat Social

Segons les dades lliurades per la Tresoreria General de la Seguretat Social sobre empreses d'alta en els règims general, agrari i de la llar fins al mes del març de 2008, les Illes Balears han registrat una mitjana de 47.845 empreses en aquest primer trimestre. Al mes de març del 2008, respecte al mateix mes de l'any precedent, el nombre d'empreses d'alta en la Seguretat Social ha passat de 48.325 a 48.867, la qual cosa implica un increment de l'1,12%.

L'anàlisi per règims mostra que la seva distribució habitual es manté quasi bé inalterada. El règim general ha augmentat un 1,13% al mes de març respecte al mateix mes del 2007, de manera que s'ha passat de 42.474 a 42.954 empreses d'alta. Per altra banda, el règim que ha experimentat un increment més elevat (4,06%) ha estat l'agrari, que ha pujat de 567 empreses d'alta al mes de març del 2007 fins a 590 un any després.

La taula 5 mostra els 12 grups CNAE-93 que representen el 83,11% del total d'activitats econòmiques inscrites en el règim general al mes de març

del 2008 a les Illes Balears. En aquest mes, respecte al mateix del 2007, cinc de les activitats dels dits 12 grups CNAE-93 han experimentat una variació positiva: venda, manteniment i reparació de vehicles de motor (1,63%), hoteleria (2,56%), transport terrestre i per canonades (2,11%), altres activitats empresarials (2,31%) i activitats sanitàries, veterinàries i serveis socials (2,26%).

Per altra banda, les activitats associatives han disminuït un -4,67% i la resta d'activitats s'han mantingut constants.

Quant als afiliats autònoms a les Illes Balears, s'han incrementat en conjunt i en xifres absolutes en 6.000 persones (7,42%) al mes de març del 2008 respecte al mateix mes del 2007. Cal tenir en compte l'entrada en vigor en data 1 de gener de 2008 de la Llei 18/2007, de 4 de juliol, que estableix la integració dels treballadors per compte propi del règim especial agrari al règim especial de treballadors per compte propi o autònoms. Per aquest fet, prop de 2.400 treballadors d'alta en data 31 de desembre en el règim especial agrari varen passar a formar part del règim d'autònoms l'1 de gener de 2008. Tot i això, el nombre d'autònoms d'alta a les Illes —sense tenir en compte els inscrits pel canvi de metodologia— ha augmentat en 3.600 persones aproximadament (4,5%) en variació interanual.

A més, a causa, en gran manera, de l'entrada en vigor de la llei esmentada, el nombre d'autònoms d'alta en la Seguretat Social en l'activitat d'agricultura, ramaderia i caça i en activitats relacionades ha pujat un 199,92% al març del 2008 respecte al mateix mes del 2007.

La taula 6 mostra els 12 grups CNAE-93 que representen el 86,93% del

Al mes de març del 2008 el nombre d'empreses d'alta en la Seguretat Social a les Illes, en els règims general, agrari i de la llar, representen un 1,12% més que en el mateix període de l'any precedent

Segons la Cambra de Comerç de Mallorca, l'índex de confiança empresarial (ICE) de les Illes s'ha situat en -14,9 en el primer trimestre del 2008, però es presenta més optimista per al segon, en què s'espera que sigui del 4,3

total d'activitats econòmiques inscrites en el règim d'autònoms al mes de març del 2008 a les Illes Balears. D'aquesta taula es desprèn que les variacions interanuals d'autònoms d'alta a les Illes s'han incrementat de forma notable en els grups de: construcció (11,34%), activitats immobiliàries (6,02%), altres activitats empresarials (8,39%), activitats sanitàries, veterinàries i serveis socials (6,20%) i activitats culturals, recreatives i esportives (7,06%). La resta de grups que s'hi regulen han tingut una variació interanual constant.

### 3.2.3. Indicadors de confiança empresarial

El Servei d'Estudis de la Cambra de Comerç de Mallorca publica trimestralment el seu índex de confiança empresarial (ICE), elaborat a partir d'una enquesta a 240 empreses d'almenys un treballador de les Illes Balears. En aquesta enquesta s'analitza l'opinió dels empresaris sobre el futur immediat de l'economia.

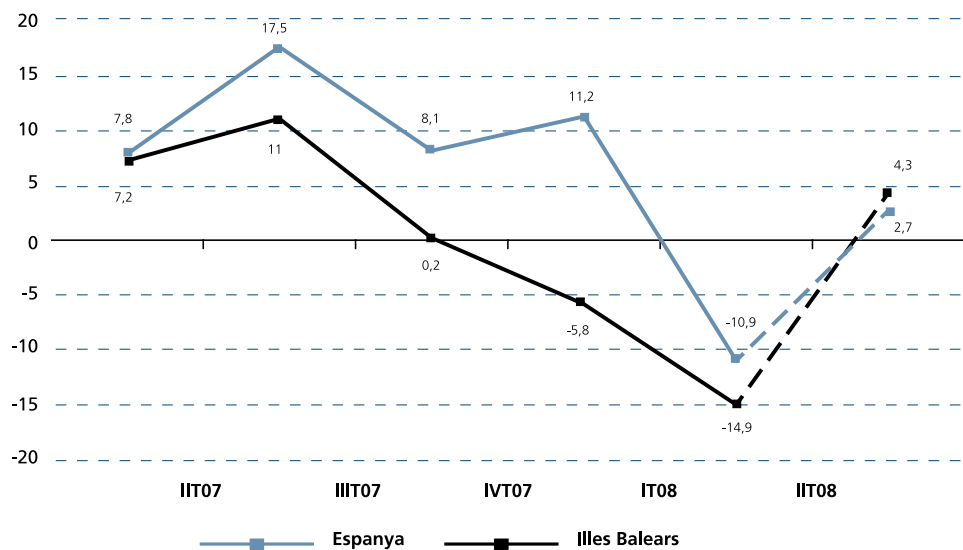
Segons la seva darrera publicació, a les Balears l'ICE en el primer trimestre

del 2008 s'ha situat en el -14,9, quatre dècimes per sota del de l'àmbit nacional (-10,9); això no obstant, per al segon trimestre del 2008 l'ICE es presenta més optimista a les Illes (4,3) que en l'àmbit nacional (2,7).

En el primer trimestre del 2008 les Balears han registrat una caiguda de la confiança empresarial. Per a un 41,9% dels empresaris enquestats l'augment de la competència ha estat clau per a la marxa de l'activitat empresarial de les Illes, seguit per la debilitat de la demanda (25,5%). Per altra banda, un 18,2% creu que les dificultats de finançament han limitat l'activitat de l'empresa. Quant a la xifra de negoci, un 52,5% dels empresaris enquestats declaren que ha disminuït; per a un 35,1% continua igual i per a un 12,4% ha augmentat.

Les previsions per al segon trimestre en relació amb el primer són optimistes per tots els sectors, a les Illes; tot i això, són més moderades quan es comparen amb la situació de fa un any.

GRÀFIC 01. EVOLUCIÓ DE L'ICE A ESPANYA I A LES ILLES BALEARS



Font: Indicador de Confiança Empresarial, Cambra de Comerç de Mallorca.

Per sectors, les empreses industrials esperen que el segon trimestre (9 punts) sigui millor que el primer (8,6 punts), sobretot en xifra de negoci. Els empresaris de la construcció creuen que en el segon trimestre es viurà una suau recuperació, tot i ser el sector més pessimista (ICE -4,0 punts). Per als empresaris de comerç, durant els primers tres mesos s'ha reduït molt la confiança (14,1 punts), però en el segon trimestre esperen millorar la situació de l'any precedent. Per aquests tres —indústria, construcció i comerç—, la debilitat de la demanda ha estat clau per al bon funcionament dels seus negocis. En hoteleria, el primer trimestre també es va comportar pitjor que al 2007, amb un indicador negatiu de -25 punts, però en el segon trimestre els empresaris recuperen la confiança i es converteix en el sector més dinàmic. Els enquestats en hoteleria i altres serveis creuen que l'augment de la competència és la barrera principal pel seu creixement.

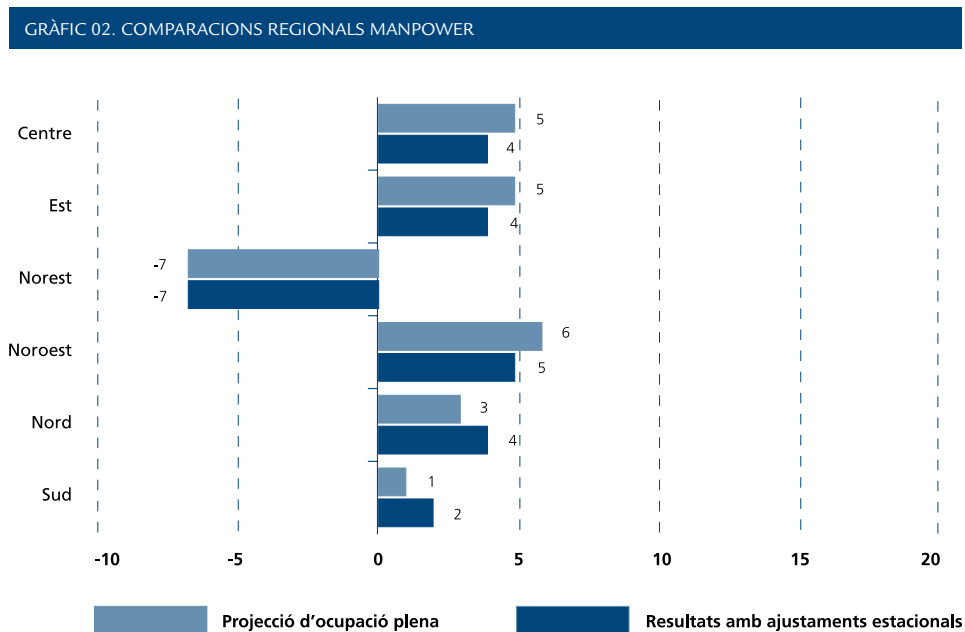
Per altra banda, a la projecció d'ocupació de Manpower, per a la regió

Norest, que inclou les Illes Balears i Catalunya, es preveu la contractació laboral més reduïda de totes les regions espanyoles per al segon trimestre del 2008: la projecció registra una disminució de 8 punts si es compara amb el trimestre anterior i de 25 punts respecte al mateix període de l'any anterior.

L'estudi Manpower de projecció d'ocupació desagrega el total de les dades per sectors. Així, els que presenten les expectatives més positives són hoteleria, indústria manufacturera i transport, emmagatzematge i comunicacions. En la indústria manufacturera es preveu l'increment més alt en les intencions de contractació respecte al mateix període de l'any anterior.

Finalment, podem esmentar que Adecco elabora trimestralment l'indicador laboral de comunitats autònomes (ILCA). Les previsions presentades en l'informe de 20 de maig evidencien un augment de l'1% interanual del nombre d'ocupats en

Els empresaris de la construcció creuen que en el segon trimestre es viurà una suau recuperació, tot i ser el sector més pessimista. Per als empresaris dels sectors de la indústria, la construcció i el comerç, la debilitat de la demanda ha estat clau per al bon funcionament dels seus negocis

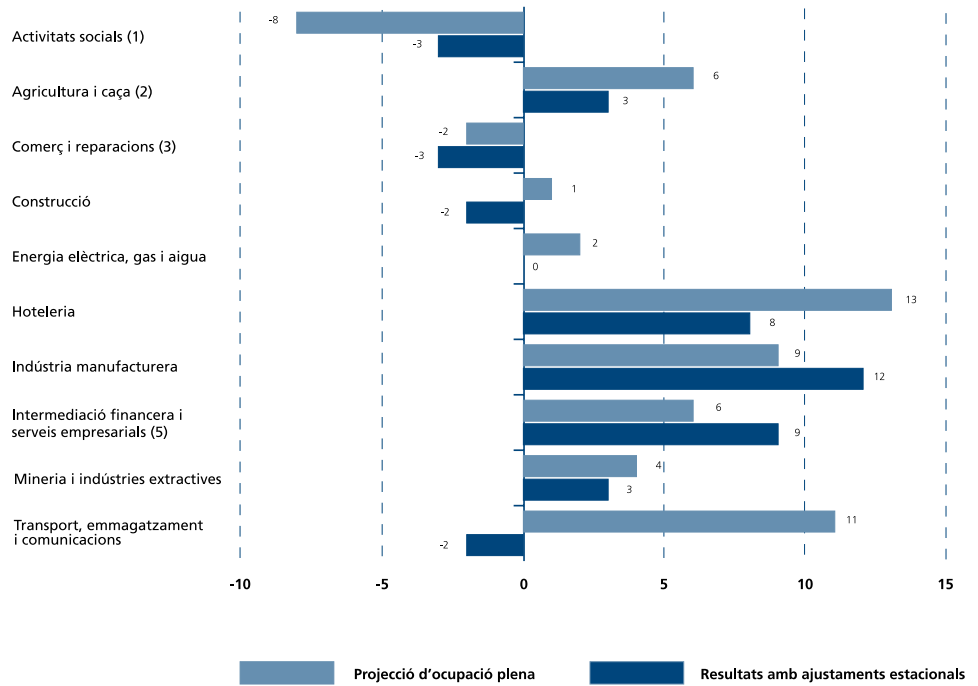


La projecció d'ocupació de Manpower per a la regió Norest, que inclou les Illes Balears i Catalunya, preveu la contractació laboral més reduïda de totes les regions espanyoles en el segon semestre del 2008

Font: Manpower 2Q2008



GRÀFIC 03. COMPARACIONS MANPOWER PER SECTORS



Font: Manpower 2Q2008

el tercer trimestre d'aquest any, el que suposa el creixement més baix des de 1994. Tot i que segons l'informe l'alentiment estarà latent en tot Espanya, seran les comunitats

costaneres les que sostindran la generació de treball gràcies, principalment, al turisme. Balears serà una de les protagonistes de la contractació d'estiu.

## 4. EL MERCAT DE TREBALL DE LES ILLES BALEARS EN EL 1Q 2008

### 4.1. INDICADORS D'ACTIVITAT, D'OCUPACIÓ I D'ATUR

#### 4.1.1. Evolució de la població activa, ocupada i en atur de les Illes Balears respecte a Espanya

Les dades de l'Enquesta de població activa (EPA), que elabora trimestralment l'INE, permeten enriquir l'anàlisi del mercat de treball balear i comparar les dades de les Balears amb la mitjana nacional i la resta de comunitats autònomes.

La població activa —és a dir, aquella que treballa o que està en disposició de fer-ho— ha augmentat a les Illes un 3,9% durant el primer trimestre del 2008 respecte al mateix trimestre del

2007 i s'ha situat en 543.100 persones. S'ha donat un increment sobretot en el cas de les dones (+5,1%) i en els grups d'edat de 55 i més anys (+7,9%) i de 16 a 19 anys (+6,1%). D'altra banda, hi ha més la població activa en tots els sectors econòmics, excepte en el d'agricultura, en què ha disminuït un 4% en variació interanual.

Pel que fa a la taxa d'activitat, les Balears han començat l'any 2008 amb una taxa del 62,6%, la tercera més alta de l'Estat, per darrere la de Madrid (63,8%) i la de Catalunya (63,1%), i molt per sobre de la mitjana estatal (59,4%).

La comparació de les taxes d'activitat a Espanya i a les Balears, que es reflecteix en el gràfic 4, mostra, per una banda, l'estacionalitat característica

La població activa ha experimentat un increment interanual del 3,9% durant el primer trimestre del 2008 i s'ha situat en les 543.100 persones

La taxa d'activitat es va situar en el 62,6%, la tercera més alta de l'Estat

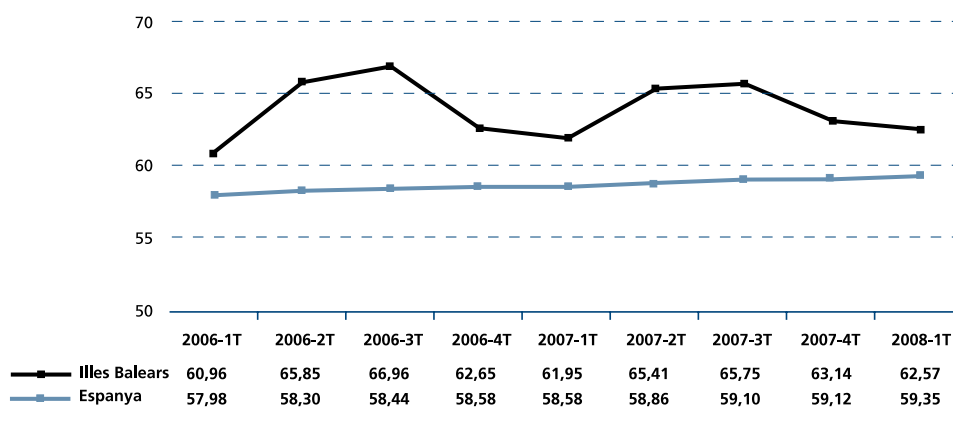
TAULA 01. RÀNQUING DE LA TAXA D'ACTIVITAT PER COMUNITATS AUTÒNOMES, 1T 2008

Comunitats autònomes	
Madrid	63,8
Catalunya	63,1
<b>Illes Balears</b>	<b>62,6</b>
Múrcia	61,4
Navarra	61,4
Comunitat Valenciana	61,0
Canàries	60,8
La Rioja	59,4
<b>Mitjana Espanya</b>	<b>59,4</b>
Aragó	58,9
País Basc	57,4
Andalusia	57,1
Cantàbria	56,9
Castella-la Manxa	56,6
Galícia	54,4
Castella i Lleó	54,2
Extremadura	52,8
Astúries	51,9

Font: elaboració pròpia a partir de dades de l'INE

Les Balears se situen per sobre de la mitjana espanyola pel que fa a taxes d'activitat tant per als homes com per a les dones

GRÀFIC 04. EVOLUCIÓ DE LA TAXA D'ACTIVITAT A LES ILLES BALEARS I A ESPANYA, 2006-2008



Font: elaboració pròpia a partir de dades de l'INE.

de les Illes i el diferencial que es dona entre les taxes de les Balears i del conjunt de l'Estat, que en aquest primer trimestre es concreta en 3,2 punts.

D'altra banda, la comparació entre les taxes d'activitat masculina i d'activitat femenina de les Balears i del conjunt d'Espanya mostra, una vegada més, les més elevades de les Illes per a cada un dels col·lectius. En el cas dels homes, el diferencial entre les Balears i Espanya és de 2,7 punts per a

aquest primer trimestre de l'any; en el cas de les dones, el diferencial suposa 3,4 punts (vegeu els gràfics 11 i 12 de l'annex). Pel que fa als rànquings per comunitats autònomes, les Illes se situen en quarta posició pel que fa a la taxa d'activitat masculina més elevada i en tercer lloc en el cas de la femenina (taula 13).

També segons l'EPA, la població ocupada de les Illes ha assolit la xifra de 484.800 persones durant el primer

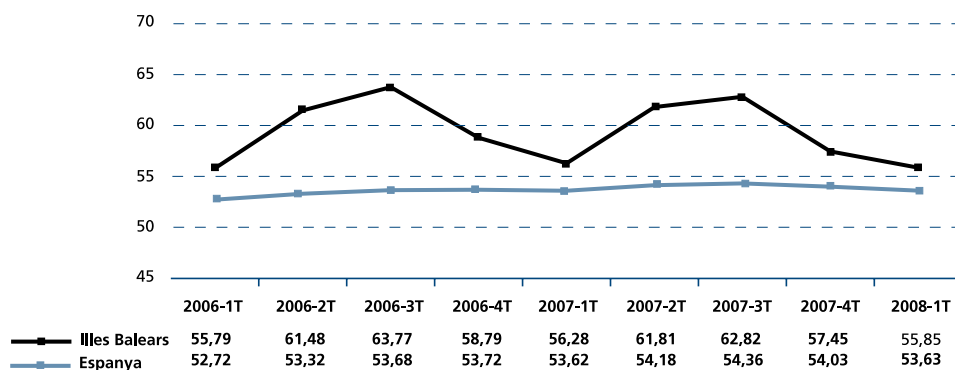
La població ocupada ha augmentat en un 2,1% durant el primer trimestre del 2008 respecte al mateix trimestre de l'any 2007 i ha assolit la xifra de 484.800 persones

TAULA 02. RÀNQUING DE LA TAXA D'OCCUPACIÓ PER COMUNITATS AUTÒNOMES, 1T 2008

Comunitats autònomes	
Madrid	59,1
Catalunya	58,3
Navarra	57,7
<b>Illes Balears</b>	<b>55,9</b>
La Rioja	55,7
Múrcia	55,6
Aragó	55,4
Comunitat Valenciana	55,1
País Basc	54,2
<b>Mitjana Espanya</b>	<b>53,6</b>
Cantàbria	53,3
Canàries	51,8
Castella-la Manxa	51,1
Galícia	49,9
Castella i Lleó	49,8
Andalusia	48,7
Astúries	47,5
Extremadura	45,2

Font: elaboració pròpia a partir de dades de l'INE

GRÀFIC 05. EVOLUCIÓ DE LA TAXA D'OCUPACIÓ A LES ILLES BALEARS I A ESPANYA, 2006-2008



Font: elaboració pròpia a partir de dades de l'INE.

trimestre del 2008. Aquesta dada representa un augment del 2,1% respecte del mateix trimestre del 2007. És a dir, es continua creant ocupació, si bé a un ritme menor que l'any anterior.

Per sexe, el principal increment es dona en les dones ocupades (+2,4%), tot i que també augmenta el nombre d'homes ocupats (+1,9%) respecte al mateix trimestre del 2007. D'altra banda, tots els trams d'edat presenten increments excepte el grup de 20 a 24 anys, que mostra una reducció interanual del 8,5%. Així com ja passava amb la població activa, el nombre d'ocupats augmenta en tots els sectors econòmics, a excepció del sector agrícola, que perd un 10,2% dels seus efectius ocupats.

En canvi, la taxa d'ocupació de les Illes se situa en el 55,9%, 0,76 punts per sota de la del primer trimestre del 2007. Amb tot, les Balears són la quarta comunitat autònoma espanyola amb la taxa d'ocupació més alta, per darrere de Madrid (59,1%), de Catalunya (58,3%) i de Navarra (57,7%).

En el gràfic 5, que reproduïx l'evolució de la taxa d'ocupació a Espanya i a les Balears, es constata com les Illes se situen, durant tots els trimestres estudiats, per sobre de la mitjana nacio-

nal. Les diferències oscil·len entre els 2 i els 10 punts, en funció del fet que es tracti d'un trimestre de temporada turística alta o baixa. En concret, durant el primer trimestre del 2008 es dona un diferencial de 2,2 punts.

D'altra banda, la comparació entre les taxes d'ocupació masculina i d'ocupació femenina de les Balears i del conjunt d'Espanya mostra de nou les més elevades de les Illes per a cada un dels col·lectius. En el cas dels homes, el diferencial entre les Balears i Espanya és d'1,8 punts per a aquest primer trimestre de l'any. En el cas de les dones, el diferencial suposa 2,3 punts (vegeu els gràfics 13 i 14 de l'annex). Pel que fa als rànquings per comunitats autònomes, les Illes se situen en cinquena posició tant en el col·lectiu masculí com en el femení (taula 14).

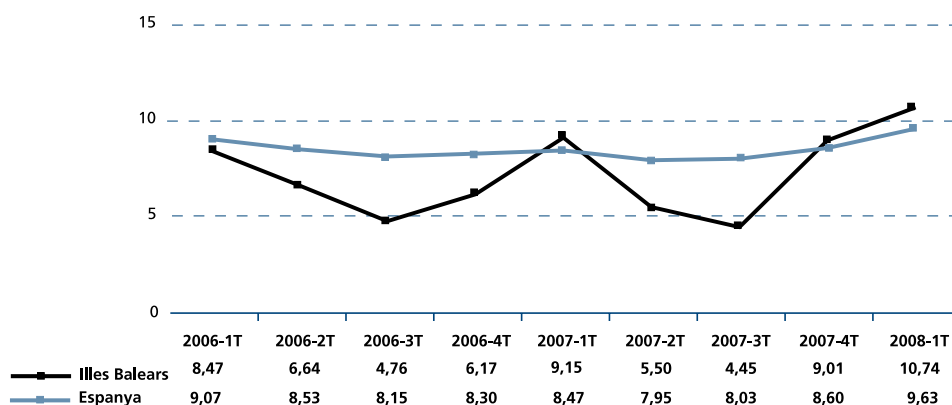
Pel que fa a l'atur, es va assolir la xifra de 58.300 persones desocupades a les Balears. Aquesta dada suposa un augment tant respecte al quart trimestre del 2007 (+19%) com al primer trimestre del mateix any (+22%).

L'atur ha pujat tant en el col·lectiu masculí com en el femení i en gairebé tots els trams d'edat —no ho ha fet en el grup de 20 a 24 anys (-1,4%) i en el de 55 i més anys (-7,5%). Per sectors econòmics també es dona un incre-

La taxa d'ocupació (55,9%) se situa 0,76 punts per sota de la del primer trimestre del 2007

La població aturada assolix la xifra de 58.300 persones durant el primer trimestre del 2008; els increments més importants es donen en el sector de la construcció

GRÀFIC 06. EVOLUCIÓ DE LA TAXA D'ATUR A LES ILLES BALEARS I A ESPANYA, 2006-2008



Font: elaboració pròpia a partir de dades de l'INE.

La taxa d'atur s'ha situat en el 10,7%, més d'un punt per sobre de la mitjana espanyola

ment interanual en cada un d'aquests sectors i són construcció (+92,2%) i agricultura (+200%) els que presenten les alces més significatives.

Per això, la taxa d'atur s'ha situat en el 10,7% durant el primer trimestre del 2008, això és 1,6 punts per sobre de la del mateix període del 2007. Si es compara amb la taxa nacional (9,6%), les Illes s'han situat en aquest

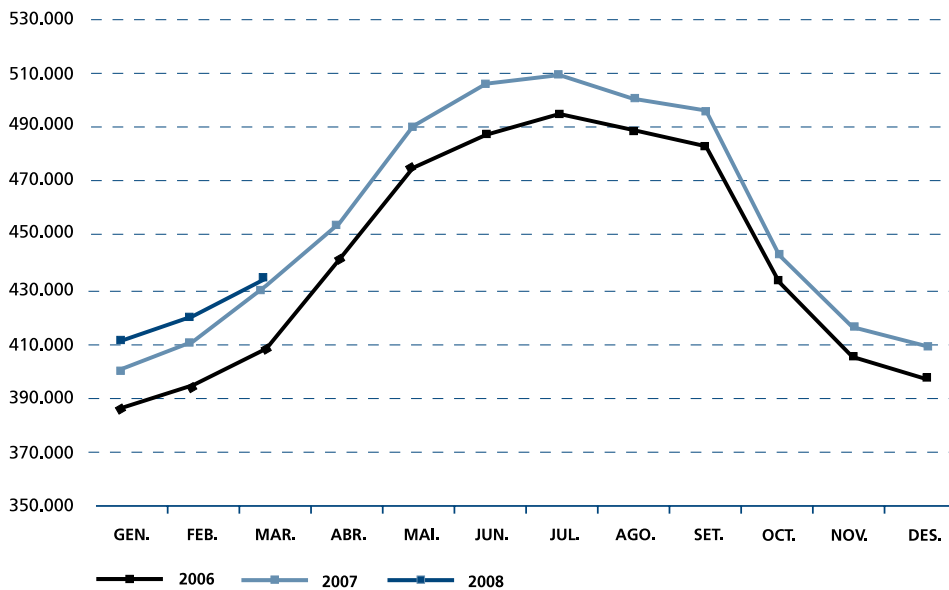
primer trimestre per sobre, circumstància que, si bé no és excepcional (ja passava en el quart trimestre del 2007), tampoc no és habitual. El gràfic 6 mostra l'evolució de les taxes d'atur a les Balears respecte a Espanya des del 2006; cal apreciar que el diferencial dels trimestres de temporada turística alta desapareix durant el primer o el quart trimestre de l'any.

TAULA 03. RÀNQUING DE LA TAXA D'ATUR PER COMUNITATS AUTÒNOMES, 1T 2008

Comunitats autònomes	
País Basc	5,6
Aragó	6,0
Navarra	6,1
La Rioja	6,3
Cantàbria	6,4
Madrid	7,4
Catalunya	7,6
Castella i Lleó	8,2
Galícia	8,4
Astúries	8,5
Múrcia	9,5
Castella-la Manxa	9,6
Comunitat Valenciana	9,6
<b>Mitjana Espanya</b>	<b>9,6</b>
<b>Illes Balears</b>	<b>10,7</b>
Extremadura	14,4
Canàries	14,7
Andalusia	14,8

Font: elaboració pròpia a partir de dades de l'INE

GRÀFIC 07. EVOLUCIÓ DELS TREBALLADORS D'ALTA EN LA SEGURETAT SOCIAL A LES ILLES BALEARS, 2006-2008



Font: elaboració pròpia a partir de dades de la Seguretat Social.

La comparació entre les taxes d'atur masculí i d'atur femení de les Balears i del conjunt d'Espanya evidencien uns índexs més elevats a les Illes per a cada un dels col·lectius. Cal esmentar que en el cas de les dones és l'únic trimestre de la sèrie analitzada en què es produeix aquesta situació (vegeu els gràfics 15 i 16 de l'annex).

Pel que fa als rànquings per comunitats autònomes (taula 3), durant el primer trimestre del 2008 les Illes han ocupat la quarta posició per taxa d'atur més elevada, circumstància que segurament canviarà de forma significativa en els pròxims trimestres, quan la temporada turística es desenvolupi plenament.

#### 4.1.2. Evolució de l'afiliació a la Seguretat Social

Segons les dades de la Tresoreria General de la Seguretat Social de març del 2008 —darrer mes disponible— es va tancar amb 434.333 treballadors

d'alta. Aquesta xifra implica 2.680 persones més que en el mateix mes de l'any 2007, la qual cosa, en termes relatius, representa un increment del 0,64%, similar al del conjunt de l'Estat: 0,76%. Aleshores, es continua creant ocupació, tot i que a un ritme més moderat que mesos enrere.

En detall, es donen diferències significatives segons el règim de cotització dels treballadors d'alta (taula 16). Així, les variacions interanuals mostren un descens de treballadors en tots els règims tret del d'autònoms, que registra un increment del 7,4%. Cal recordar que en data 1 de gener de 2008 es va produir un canvi de classificació dels treballadors en els diferents règims de cotització<sup>11</sup>, a partir del qual els treballadors per compte propi del règim especial agrari s'integraren en el d'autònoms, per la qual cosa s'acusa un fort descens en aquell primer règim.

L'anàlisi per illes mostra com l'ocupació augmenta en gairebé totes tret de Menorca, on es registra un descens

Es continua creant ocupació a les Balears, així com en el conjunt d'Espanya, tot i que a un ritme més moderat que mesos enrere

11 Arran de l'entrada en vigor de la Llei 18/2007, de 4 de juliol.

Es donen diferències per illes: durant el mes de març Menorca perd efectius ocupats respecte al mateix mes del 2007, mentre que les Pitiüses registren els augments més destacats

del 0,29%. Les Pitiüses mostren els creixements més importants —Eivissa (+2,7%) i Formentera (+2,4%)—, mentre que a Mallorca tot just no varia (+0,44%).

Pel que fa als treballadors estrangers, el març es va tancar amb 76.251 treballadors d'alta, 4.907 més que en el mateix mes de l'any 2007, la qual cosa, en termes relatius, suposa un increment del 6,9%. D'aquests treballadors, 32.068 són d'algun país membre de la Unió Europea dels 27 (és a dir, un 42,1%) i 44.183 procedeixen d'algun país extracomunitari (representen el 57,9% sobre el total de treballadors estrangers). Durant aquest mes els treballadors estrangers sumen el 17,6% del total de treballadors d'alta en la Seguretat Social de les Illes, 1,1 punts més que al març del 2007.

La taula 18 de l'annex desglossa els treballadors d'alta en el règim general de la Seguretat Social segons l'activitat econòmica i la zona de procedència. D'entrada, cal remarcar que així com s'ha produït un descens de l'1% entre els treballadors nacionals respecte al març del 2007, els treballadors estrangers han augmentat en un 3,5%.

És interessant observar les variacions interanuals que s'han donat en l'un i en l'altre col·lectiu segons les diferents activitats econòmiques. Així, entre els treballadors nacionals s'han produït descensos d'afiliats en la construcció (-6,6%), l'hoteleria (-5,7%), l'Administració pública (-3,2%) i les activitats immobiliàries (-2%). En canvi, han augmentat els treballadors assalariats en activitats com les sanitàries i les veterinàries (+11,6%) i les llars que ocupen personal domèstic (+8,8%).

Pel que fa als treballadors estrangers que cotitzen en el règim general, hi ha descensos en activitats com la cons-

trucció (-4,6%) i l'Administració pública (-2,6%), mentre que augmenten gairebé en la resta d'activitats, entre les quals cal destacar les sanitàries (+26,8%), les llars que ocupen personal domèstic (+20,7%), el comerç (+12,1%) i l'hoteleria (+7,8%).

#### 4.1.3. Evolució de la contractació a les Illes Balears (SOIB)

El mes d'abril del 2008 es va tancar a les Balears amb un total de 40.604 contractes registrats, 253 menys que en el mateix mes de l'any 2007, cosa que, en termes relatius, significa un descens del 0,62%.

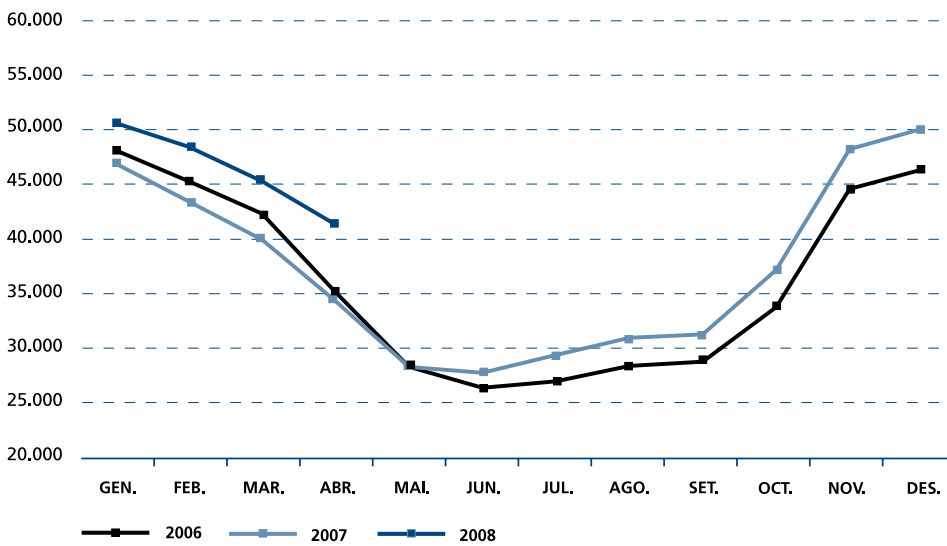
La taula 19 mostra l'evolució mensual de les contractacions registrades en cada una de les illes durant l'any 2008. Al mes d'abril, coincidint amb els inicis de la temporada turística, es desapareixen les contractacions per comparació als primers mesos de l'any. Amb tot, les xifres baixen en cada una de les illes respecte a l'abril del 2007 i es donen els descensos més acusats a Menorca (-5,4%) i a Formentera (-5,6%).

Per sectors econòmics (taula 20), la distribució de la contractació manté els patrons habituals. Serveis aglutina el 79,8% dels nous contractes registrats, seguit de construcció, amb un 15,8%, i finalment d'agricultura i d'indústria, que representen conjuntament el 4,4% del total d'abril. Respecte al mateix mes de l'any anterior, han augmentat els contractes en tots els sectors tret de serveis, en què es produeix un descens de l'1,5%.

Pel que fa a la modalitat, el 16,3% dels contractes registrats durant el mes d'abril del 2008 són de caràcter indefinit, mentre que el 83,7% restant són de duració temporal. Cal destacar que les Illes són la tercera comunitat autònoma amb volum de

Els treballadors estrangers d'alta a la Seguretat Social durant el mes de març representen el 17,6% del total de treballadors d'alta de les Illes

GRÀFIC 08. EVOLUCIÓ DE L'ATUR REGISTRAT A LES ILLES BALEARS, 2006-2008



Font: elaboració pròpia a partir de dades del SOIB.

contractació indefinida més elevat aquest mes, només per darrere de Madrid (21%) i de Catalunya (18,9%) i notablement per sobre de la mitjana espanyola (13%). Respecte al mateix període del 2007, com s'aprecia en la taula 21, els contractes per temps indefinit han augmentat en un 6,9% i els temporals convertits en indefinits ho han fet en un 11,1%, mentre que la contractació temporal ha disminuït en 2,2%.

Finalment, la distribució de la contractació entre sexes manté els patrons habituals: un 46,6% dels contractes registrats durant el mes d'abril són per a les dones i el 53,4% restant, per als homes. Les dones, d'altra banda, registraren un percentatge de contractació indefinida major —un 17,5%— que el registrat entre el col·lectiu masculí —un 15,3%.

#### 4.1.4. Evolució de l'atur registrat (SOIB)

El mes d'abril del 2008 es va tancar amb 41.233 persones en atur, 6.980 més que en el mateix mes del 2007,

cosa que, en termes relatius, representa un increment del 20,4%.

L'evolució mensual de l'atur registrat observable en el gràfic 8 mostra com durant el 2008 s'han donat uns registres superiors als dels anys 2006 i 2007. Però és durant el mes d'abril quan la variació interanual esdevé més acusada, ja que en el transcurs dels tres primers mesos de l'any es va situar entre el 7% i el 13%.

En el conjunt de l'Estat, per comparació, el mes d'abril del 2008 ha acabat amb un increment interanual del 15,6%. De fet, l'atur registrat ha augmentat en totes les comunitats autònomes: destaquen, juntament amb les Balears, les comunitats de Múrcia (+34,8%), Comunitat Valenciana (+26,8%), Canàries (+24,9%) i Catalunya (+20,4%) —totes, tret de Canàries, de la conca mediterrània.

La distribució de la desocupació per illes (taula 22) mostra que Mallorca concentra el 78,2% de les persones en atur durant el mes d'abril; Eivissa, el 12,8%; Menorca, el 8,3%, i, finalment, Formentera, el 0,7% res-

Es dona un increment de la contractació indefinida i un descens de la contractació temporal

Durant els quatre primers mesos del 2008 s'han produït increments interanuals en les xifres d'atur



Els augments relatius de l'atur més importants es donen en els sectors de la construcció i l'agricultura

tant. Totes presenten una variació interanual positiva; la més acusada es dona a Mallorca (22%) i a Menorca (17,5%). En canvi, les Pitiüses registren creixements de l'atur més moderats respecte a l'abril del 2007: Eivissa un 13,9% i Formentera un 2,5%.

Per sexe (taula 23), les dones sumen el 52,9% de l'atur registrat en aquest mes i els homes, el 47,1% restant. Menorca és l'illa amb el percentatge més elevat de dones en atur —un 54,7%—, mentre que Formentera presenta la situació inversa: és a dir, un percentatge més acusat d'homes desocupats. Quant als grups d'edat, el 53,4% de les persones en situació d'atur tenen entre 25 i 44 anys, un 31,6% són majors de 45 anys i el 15% restant són menors de 25 anys.

D'altra banda, la distribució per sector econòmic (taula 24) mostra l'habitual concentració en serveis (74,8%), seguit de lluny per construcció (17,3%). Els sectors industrial i agrícola, amb un 4,4% i un 1,1% respectivament, tenen un pes poc significatiu. Finalment, les persones sense ocupació anterior representen el 2,5%. Respecte al mes d'abril del 2007, els augments relatius de l'atur més importants apareixen en construcció (+63,7%) i agricultura (+59,6%).

Quant als treballadors d'origen estranger, l'abril del 2008 es va tancar amb 9.704 persones en atur de mitjana; aquest col·lectiu representa un 23,5% sobre el total d'atur registrat. D'aquestes persones, un 34,7% són d'origen comunitari i el 65,3% restant procedeix d'algun país de fora de la Unió Europea. Respecte al mes d'abril del 2007, hi ha 2.698 persones estrangeres més, cosa que, en termes relatius, implica un augment mitjà del 38,5%. L'augment és més acusat entre el col·lectiu d'estrangers

extracomunitaris (+44,8%) que no en el cas dels estrangers comunitaris (+28%).

En la taula 25 s'aprecien les diferències que es donen entre els treballadors nacionals i els estrangers segons el sector d'activitat econòmica en què han treballat. Així com un 34,2% de les persones estrangeres extracomunitàries en situació d'atur es troben en la construcció, aquest percentatge baixa al 14,5% per als nacionals i a l'11,4% per a les persones procedents de la Unió Europea. D'altra banda, el sector de serveis és predominant entre els estrangers de la Unió Europea, en el qual es concentren en un 81%, mentre que per als nacionals la xifra és del 77,6% i per als extracomunitaris, del 57,3%.

#### 4.1.5. Evolució de les persones demandants inscrites (SOIB)

La taula 26 mostra l'evolució de la xifra de persones demandants de treball registrades a les oficines del SOIB durant els quatre primers mesos del 2008. En l'evolució mensual s'observa com els demandants baixen mes rere mes, a mesura que s'acosta la temporada turística. Així, s'ha passat de més de 89.000 demandants durant el mes de gener a 65.802 durant el mes d'abril. Respecte al mes d'abril del 2007 s'ha produït un augment del 18,1%, traduíble en 10.070 persones demandants més.

La distribució dels demandants per sectors econòmics mostra un esquema similar a la distribució de l'atur registrat. D'aquesta manera, el 79,1% dels demandants figura en serveis, seguit de la construcció, amb un 13,3%; indústria, agricultura i el col·lectiu sense ocupació anterior aglutinen el 7,6% restant.

El col·lectiu de persones d'origen estranger representa un 23,5% del total de persones en situació d'atur a les Balears durant el mes d'abril del 2008

Respecte al mes d'abril del 2007, els sectors que més han augmentat el nombre de demandants són construcció (+55,3%) i agricultura (+38,1%), fet que com s'ha vist també es dona en els registres d'atur.

## 4.2. INDICADORS DE CONDICIONS DE TREBALL I RELACIONS LABORALS

### 4.2.1. Convenis col·lectius signats per àmbits i treballadors

L'anàlisi de la negociació col·lectiva a les Illes Balears es duu a terme a partir del registre de convenis del Ministeri de Treball i Immigració, que al dia d'avui ofereix dades fins al mes d'abril del 2008. La taula 27 inclou també el total de convenis registrats durant el 2007, ja que en el tancament del darrer informe quadrimestral (3Q2007) no estaven disponibles.

D'aquesta manera, en el transcurs de l'any 2007 es va registrar a les Illes un total de 57 convenis, dels quals 38 eren convenis d'empresa i els 19 restants d'altres àmbits. Respecte al 2006 s'observa un descens del 32,9% en el nombre de convenis signats, que foren 85. Malgrat aquesta minoració, el nombre de treballadors afectats va ser un 1,4% superior l'any 2007 en relació amb el 2006: en concret, 241.578 treballadors afectats per la negociació col·lectiva.

Pel que fa a l'augment salarial, va ser del 3,69% durant l'any 2007, dos punts superior al 3,4% de 2006. Així i tot, les Illes Balears se situen per sota de l'augment mitjà del 4,16% del conjunt de l'Estat.

Les dades disponibles dels primers quatre mesos del 2008 ens mostren que s'han signat 25 convenis col·

lectius a les Illes: 15 d'empresa i 10 d'altres àmbits. Aquests acords afecten 15.679 treballadors i impliquen un augment salarial del 4,52%. Per comparació al mateix període de l'any 2007 (33 convenis) se n'han registrat menys.

### 4.2.2. Regulacions de treball per treballadors i tipus de mesures

Les dades referents als expedients de regulació de treball publicades pel Ministeri de Treball i Immigració fan referència als tres primers mesos del 2008. En la taula 28 es mostren també les dades del tancament de l'any 2007, que no estaven disponibles per al darrer informe quadrimestral sobre el mercat de treball de les Illes Balears de l'any 2007.

D'aquesta manera, en el transcurs de l'any 2007 es varen autoritzar 67 expedients de regulació, un 1,47% menys que l'any 2006. Aquests expedients afectaren 387 treballadors, un 53,8% dels quals varen ser per mesures d'extinció i el 46,3% restant per mesures de suspensió. Respecte al 2006 el nombre de treballadors afectats per expedients de regulació va disminuir en un 35,9%.

L'evolució al mes de març del 2008 és menys positiva: de moment, s'han registrat a les Illes 10 expedients de regulació que impliquen un total de 74 treballadors, mentre que durant el mateix període de l'any 2007 es varen registrar 12 expedients que afectaren 34 treballadors (40 menys que en l'actualitat).

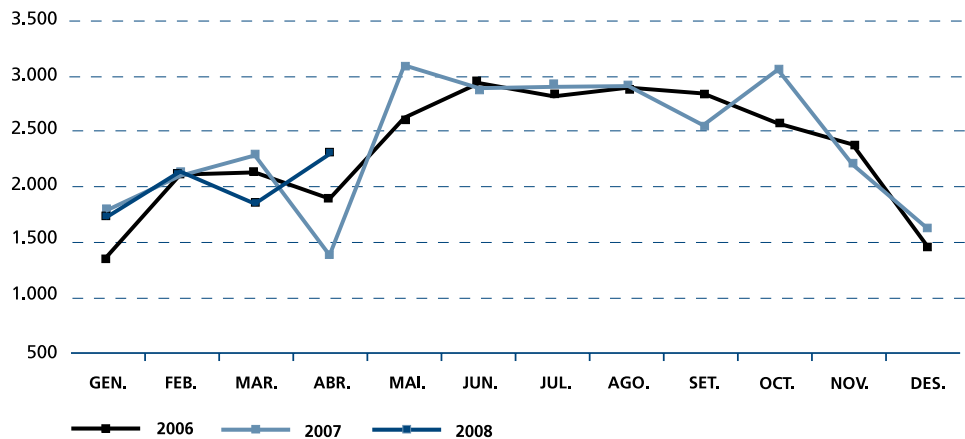
### 4.2.3. Accidents laborals per gravetat i sector econòmic

La Conselleria de Treball i Formació fa un seguiment mensual dels accidents de treball en el conjunt de les Illes Ba-

Durant l'any 2007 es varen registrar a les Illes 57 convenis col·lectius que varen afectar 241.578 treballadors

Durant l'any 2007 es varen autoritzar 67 expedients de regulació que afectaren 387 treballadors

GRÀFIC 09. EVOLUCIÓ DELS ACCIDENTS DE TREBALL EN JORNADA A LES ILLES BALEARS, 2006-2008



Font: elaboració pròpia a partir de dades de la Conselleria de Treball i Formació.

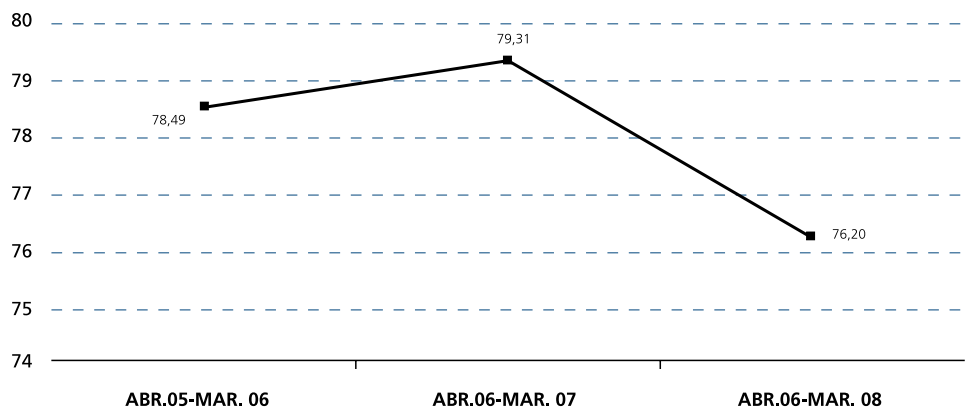
Es comptabilitzaren 7.966 accidents de treball durant els primers quatre mesos del 2008, un 6,04% més que en el mateix període del 2007

lears; en el tancament de l'informe, es disposa de les dades fins al mes d'abril del 2008.

El gràfic 9 mostra l'evolució mensual en el nombre d'accidents durant els anys 2006, 2007 i 2008. En general, la seva distribució al llarg de l'any respon als efectes de l'estacionalitat, però també es poden donar fluctuacions causades pels procediments administratius de mecanització de les dades. Per això, l'anàlisi de la sinistralitat a partir de l'índex d'incidència<sup>12</sup> esdevé un sistema més ajustat de seguiment.

En aquest sentit, el gràfic 10 mostra l'evolució de l'índex d'incidència per a un període complet de dotze mesos, composició que permet anul·lar els efectes estacionals de l'activitat econòmica i altres de caire administratiu que poden tenir sobre les xifres. Així, s'observa un índex d'incidència del 76,2 —és a dir, 76,2 accidents per cada 1.000 treballadors exposats al risc— des del mes d'abril del 2007 fins al març del 2008<sup>13</sup>, índex inferior als dos mateixos períodes anteriors reflectits en el gràfic.

GRÀFIC 10. EVOLUCIÓ DE L'ÍNDEX D'INCIDÈNCIA DELS ACCIDENTS EN JORNADA A BALEARS, ABRIL 2006- MARÇ 2008



Font: elaboració pròpia a partir de dades de la Conselleria de Treball i Formació.

12 Nombre d'accidents de treball per cada 1.000 treballadors amb les contingències per accident cobertes.

13 Darreres dades disponibles sobre treballadors d'alta en la Seguretat Social en el moment de tancar aquest informe.

D'altra banda, la taula 29 desglossa els accidents de treball en jornada per gravetat i illa per a cada un dels quatre primers mesos del 2008. Durant aquest període, es comptabilitzen 7.966 accidents de treball en jornada, dels quals 7.906 són de caràcter lleu, 55 greus i 5 mortals. Per comparació al mateix període del 2007 es dona un increment del 6,04% en el nombre d'accidents.

Per illes i sobre el total acumulat fins a l'abril del 2008, Mallorca registra el 85% dels accidents, seguida molt de lluny per Eivissa (9,9%), Menorca (6,5%) i Formentera (0,5%). Una distribució percentual similar s'observa en analitzar els accidents per gravetat i illa.

Per sectors econòmics (taula 30), el 51,6% del total d'accidents del període analitzat correspon al de serveis, sector que acumula també el nombre de treballadors més elevat; el 34,2% a construcció; el 12,4% a indústria, i l'1,8% restant a agricultura.

Els accidents greus es donen, sobretot, en el sector de la construcció (22 dels 55 acumulats), i els mortals, en el de serveis (4 dels 5 registrats). Respecte al mateix període del 2007, han augmentat els accidents en tots els sectors a excepció de construcció, en el qual s'ha registrat un lleuger descens de l'1,3%.

Els accidents laborals han augmentat en tots els sectors econòmics, tret del de la construcció



## 5. ANNEX: TAULES I GRÀFICS

Taula 4. Resum dels principals indicadors de conjuntura econòmica de les Illes Balears i d'Espanya

Resumen de los principales indicadores de coyuntura económica de las Islas Baleares y de España

	BALEARS			ESPANYA			FONT	PERÍODE
INDICADORS	Dada abs.	% var. interanual	Previsions 08	Dada abs.	% var. interanual	Previsions 08		
PIB a preus constants		3,00	2,8		3,80	2,3 (a)	Cons. Econ	2007
<b>OFERTA</b>								
Agropesquer		2,00	3		3,80		Cons. Econ	2007
Indústria		1,50	1,6		3,10		Cons. Econ	2007
Construcció		3,80	2,7		3,80		Cons. Econ	2007
Serveis		3,10	2,9		4,20		Cons. Econ	2007
<b>DEMANDA</b>					<b>2,70</b>		<b>INE</b>	<b>1T 2008</b>
Despesa en consum final de les famílies					1,80		INE	1T 2008
Despesa en consum final de les ISFLSH					3,00		INE	1T 2008
Despesa en consum final de les AP					4,70		INE	1T 2008
Formació bruta de capital fix					3,20		INE	1T 2008
Béns d'equipament					6,30		INE	1T 2008
Construcció					1,30		INE	1T 2008
Altres productes					5,20		INE	1T 2008
Variació d'existències					0,10		INE	1T 2008
Demanda nacional					3,00		INE	1T 2008
Exportacions					5,00		INE	1T 2008
Importacions					5,00		INE	1T 2008
<b>AGRICULTURA</b>								
Matriculació de tractors industrials	12,00	-20,00		1905	8,55		DGT	Abril 2008
Moviments de fruites i hortalisses	29.596.717	2,40					Mercapalma	Març 2008
Preu mitjà ponderat (€/Kg)	0,98	13,95					Mercapalma	Març 2008
Fruita	1,10	35,80					Mercapalma	Març 2008
Hortalisses	1,03	4,04					Mercapalma	Març 2008
Patata	0,56	-1,75					Mercapalma	Març 2008
<b>INDÚSTRIA</b>								
Índex de producció industrial	114,80	-5,40		103,20	-13,30		INE	Març 2008
Índex de preus industrials	130,50	7,10		129,20	6,90		INE	Març 2008
<b>CONSTRUCCIÓ</b>								
Preu habitatge lliure de fins a 2 anys d'antiguitat	2.335,10(b)	-0,11(c)		1.893,00 (b)	0,23 (c)		M. Habitatge	1T 2008
Preu habitatge lliure de fins més de 2 anys d'ant.	2.217,50(b)	-2,36(c)		1.964,80(b)	0,51(c)		M. Habitatge	1T 2008
Projectes visats COAIB	682	-40,17					Cons. Econ.	Març 2008
Licitació oficial (milers d'euros)	17.675	-51,98		6.123.372	-11,24		M. Foment	Març 2008
Finques hipotecades per 100.000 habitants	486	-16,15		342	-19,71		INE	Febrer 2008
Import mitjà hipotecat (euros)	196.569	8,67		169.320	-4,83		INE	Febrer 2008
Compravenda d'habitatges	1.297	-38,00		55.462	-24,00		INE	Febrer 2008

Taula 4. Resum dels principals indicadors de conjuntura econòmica de les Illes Balears i d'Espanya (continuació)

Resumen de los principales indicadores de coyuntura económica de las Islas Baleares y de España (continuación)

	BALEARS			ESPANYA			FONT	PERÍODE
INDICADORS	Dada abs.	% var. interanual	Previsions 08	Dada abs.	% var. interanual	Previsions 08		
<b>SERVEIS</b>								
Comerç								
Índex de comerç al detall (deflectit)	85	-5,70		95,4	-8,70		INE	Març 2008
Matriculacions de camions i furgonetes	624	-22,29		25.909	-18,54		DGT	Abril 2008
Turisme								
Grau d'ocupació hotelera per places (%)	57,87	-4,83		50,79	1,22		INE	Març 2008
Índex de preus hotelers (IPH)	113,20	4,60		114,80	2,20		INE	Març 2008
Índex d'ingressos hotelers (IIH)	118,40	4,20		123,10	2,50		INE	Març 2008
Estada mitjana	5,12	-5,18		2,90	2,50		INE	Març 2008
Pernoctacions en establiments hotelers	1.701.955	10,40		19.179.709	10,10		INE	Març 2008
<b>PREUS I SALARIS</b>								
Cost salarial per treballador i mes. Total (€)	1.803,02	5,50		1.807,87	3,70		INE	4T 2007
Cost salarial per treballador i mes. Indústria (€)	1.853,90	3,91		2.071,57	2,80		INE	4T 2007
Cost salarial per treballador i mes. Construcció (€)	1.455,50	-2,16		1.712,63	5,10		INE	4T 2007
Cost salarial per treballador i mes. Serveis (€)	1.876,00	7,58		1.757,26	3,80		INE	4T 2007
Índex de preus de consum		4,00			4,20		INE	Abril 2008
Matriculacions de turismes	4.165	-22,49		125.526	1,35		DGT	Abril 2008
Indicador de confiança dels consumidors				63,8	-32,41		ICC-ICO	Abril 2008

(a) Estimació del Ministeri d'Economia i Hisenda

(b) Per un valor de l'habitatge de entre 150.001 i 300.000.

(c) Variacions trimestrals

Taula 5. Societats mercantils creades, que amplien capital i dissoltes a les Illes Balears, març de 2008

Sociedades mercantiles creadas, que amplían capital y disueltas en las Islas Baleares, marzo de 2008

SOCIETATS MERCANTILS A LES ILLES BALEARS			
	Març 2007	Març 2008	Dif. %
<b>Societats mercantils creades</b>			
Nombre	466	268	-42,5
Capital subscrit (milers d'euros)	14.587	5.054	-65,4
<b>Societats mercantils: ampliació de capital</b>			
Nombre	118	125	5,9
Capital subscrit (milers d'euros)	48.703	111.312	128,6
<b>Societats mercantils dissoltes</b>			
Nombre	50	39	-22,0

Font: elaboració pròpia a partir de dades de l'INE

Taula 6. Societats mercantils creades, que amplien capital i dissoltes per comunitats autònomes, març de 2008  
 Sociudades mercantiles creadas, que amplían capital y disueltas por comunidades autónomas, marzo de 2008

SOCIETATS MERCANTILS PER COMUNITATS AUTÒNOMES				
Rànquing per societats creades	Societats creades	Capital subscrit €	Soc. que amplien capital	Societats dissoltes
TOTAL COMUNITATS AUTÒNOMES	9.575	530.091	3.390	1.062
Catalunya	1.910	78.500	752	156
Madrid	1.793	250.867	670	185
Andalusia	1.515	43.171	511	192
Comunitat Valenciana	1.013	40.744	284	114
Galícia	538	22.590	150	54
Castella i Lleó	400	11.512	159	56
Castella-la Manxa	386	13.969	133	16
Canàries	371	4.401	121	39
País Basc	357	33.303	123	75
Illes Balears	268	5.054	125	39
Múrcia	249	3.644	80	8
Aragó	239	13.613	108	51
Astúries	153	2.682	47	25
Extremadura	151	2.965	42	20
Cantàbria	105	1.303	16	15
Navarra	75	996	37	3
La Rioja	37	560	30	8
Ceuta i Melilla	15	217	2	6

Font: elaboració pròpia a partir de dades de l'INE

Taula 7. Empreses d'alta en la Seguretat Social per règims i mesos a les Balears, 2008  
 Empresas de alta en la Seguridad Social por regímenes y meses en las Baleares, 2008

EMPRESSES D'ALTA EN LA SEGURETAT SOCIAL PER RÈGIMS				
	Gener	Febrer	Març	% var. març 2007
Total	47.043	47.626	48.867	1,12%
General	41.236	41.763	42.954	1,13%
Agrari	563	581	590	4,06%
Llar	5.244	5.282	5.323	0,74%

Font: elaboració pròpia a partir de dades de la Seguretat Social



Taula 8. Empreses d'alta en el règim general de la Seguretat Social per activitat econòmica a les Balears, 2008

Empresas de alta en el régimen general de la Seguridad Social por actividad económica en las Baleares, 2008

ACTIVITATS DEL RÈGIM GENERAL DE LA SEGURETAT SOCIAL. CNAE 93				
	Gener	Febrer	Març	% var. març 2007
Total activitats CNAE-93	41.236	41.763	42.954	12,90%
Total 12 activitats CNAE-93	34.116	34.597	35.700	0,84%
45 Construcció	7.855	7.946	7.920	0,03%
50 Venda, manteniment i reparació de vehicles de motor	1.253	1.253	1.250	1,63%
51 Comerç al detall i intermediaris del comerç	2.085	2.087	2.103	-0,43%
52 Comerç al detall, excepte vehicles de motor	6.487	6.545	6.848	0,09%
55 Hoteleria	5.299	5.561	6.220	2,56%
60 Transport terrestre; transport per canonades	1.309	1.339	1.405	2,11%
70 Activitats immobiliàries	1.856	1.871	1.881	0,70%
74 Altres activitats empresarials	3.778	3.776	3.804	2,31%
85 Activitats sanitàries i veterinàries, serveis socials	1.164	1.168	1.177	2,26%
91 Activitats associatives	931	940	939	-4,67%
92 Activitats recreatives, culturals i esportives	871	887	896	0,34%
93 Activitats diverses de serveis personals	1.228	1.224	1.257	0,88%

Font: elaboració pròpia a partir de dades de la Seguretat Social

Taula 9. Treballadors d'alta en el règim d'autònoms de la Seguretat Social per activitat econòmica a les Balears, 2008

Trabajadores de alta en el régimen de autónomos de la Seguridad Social por actividad económica en las Baleares, 2008

ACTIVITATS DEL RÈGIM D'AUTÒNOMS DE LA SEGURETAT SOCIAL. CNAE 93				
	Gener	Febrer	Març	% var. març 2007
Total activitats CNAE-93	85.026	85.562	86.829	7,42%
Total 12 activitats CNAE-93	73.844	74.300	75.484	8,13%
01 Agricultura, ramaderia, caça i activitats relacionades	3.783	3.806	3.815	199,92%
45 Construcció	17.763	17.991	18.102	11,34%
50 Venda, manteniment i reparació de vehicles de motor	2.120	2.116	2.128	1,38%
51 Comerç al detall i intermediaris del comerç	3.379	3.375	3.413	1,64%
52 Comerç al detall, excepte vehicles de motor	15.765	15.777	16.080	-0,29%
55 Hoteleria	10.933	11.023	11.528	1,29%
60 Transport terrestre; transport per canonades	4.395	4.411	4.429	2,43%
70 Activitats immobiliàries	2.419	2.412	2.429	6,02%
74 Altres activitats empresarials	6.665	6.714	6.806	8,39%
85 Activitats sanitàries i veterinàries, serveis socials	1.741	1.762	1.782	6,20%
92 Activitats culturals, recreatives i esportives	1.724	1.755	1.789	7,06%
93 Activitats diverses de serveis personals	3.157	3.158	3.183	3,58%

Font: elaboració pròpia a partir de dades de la Seguretat Social

Taula 10. Població activa per sexe, edat i sector econòmic i taxa d'activitat a les Illes Balears 2008 i variacions 2007

Población activa por sexo, edad y sector económico y tasa de actividad en las Islas Baleares 2008 y variaciones 2007

POBLACIÓ ACTIVA	1T 08	4T 07	% VAR. TRIM.	1T 07	% VAR. INT.
Taxa d'activitat	62,57	63,14	-0,90	61,95	1,00
Actius en valors absoluts	543.100	543.900	-0,15	522.600	3,92
<b>Per sexes</b>					
Homes	312.200	315.300	-0,98	302.900	3,07
Dones	230.900	228.600	1,01	219.700	5,10
<b>Trams d'edat</b>					
16-19 anys	12.100	13.200	-8,33	11.400	6,14
20-24 anys	42.700	46.000	-7,17	46.100	-7,38
25-54 anys	429.200	426.900	0,54	410.400	4,58
55 i més anys	59.000	57.800	2,08	54.700	7,86
<b>Sectors econòmics</b>					
Agricultura	9.700	12.900	-24,81	10.100	-3,96
Indústria	51.100	51.400	-0,58	45.800	11,57
Construcció	91.100	91.900	-0,87	84.500	7,81
Serveis	378.100	376.700	0,37	370.900	1,94
No consta	13.100	11.100	18,02	11.200	16,96

Font: elaboració pròpia a partir de dades de l'INE

Taula 11. Població ocupada per sexe, edat i sector econòmic i taxa d'ocupació a les Illes Balears 2008 i variacions 2007

Población empleada por sexo, edad y sector económico y tasa de ocupación en las Islas Baleares 2008 y variaciones 2007

POBLACIÓ OCUPADA	1T 08	4T 07	% VAR. TRIM.	1T 07	% VAR. INT.
Taxa d'ocupació	55,85	57,45	-2,79	56,28	-0,76
Ocupats en valors absoluts	484.800	495.000	-2,06	474.800	2,11
<b>Per sexes</b>					
Homes	284.300	290.600	-2,17	279.000	1,90
Dones	200.500	204.500	-1,96	195.800	2,40
<b>Trams d'edat</b>					
16-19 anys	7.400	9.800	-24,49	6.900	7,25
20-24 anys	35.500	38.400	-7,55	38.800	-8,51
25-54 anys	386.600	391.400	-1,23	378.400	2,17
55 i més anys	55.300	55.300	0,00	50.700	9,07
<b>Sectors econòmics</b>					
Agricultura	8.800	11.700	-24,79	9.800	-10,20
Indústria	48.600	49.600	-2,02	44.200	9,95
Construcció	81.300	85.100	-4,47	79.500	2,26
Serveis	346.100	348.600	-0,72	341.300	1,41

Font: elaboració pròpia a partir de dades de l'INE

Taula 12. Població aturada per sexe, edat i sector econòmic i taxa d'atur a les Illes Balears 2008 i variacions 2007

Población en paro por sexo, edad y sector económico y tasa de paro en las Islas Baleares 2008 y variaciones 2007

POBLACIÓ ATURADA	1T 08	4T 07	% VAR. TRIM.	1T 07	% VAR. INT.
Taxa d'atur	10,74	9,01	19,20	9,15	17,38
Aturats en valors absoluts	58.300	49.000	18,98	47.800	21,97
<b>Per sexes</b>					
Homes	27.900	24.700	12,96	23.800	17,23
Dones	30.400	24.300	25,10	23.900	27,20
<b>Trams d'edat</b>					
16-19 anys	4.700	3.400	38,24	4.500	4,44
20-24 anys	7.200	7.600	-5,26	7.300	-1,37
25-54 anys	42.800	35.500	20,56	31.900	34,17
55 i més anys	3.700	2.500	48,00	4.000	-7,50
<b>Sectors econòmics</b>					
Agricultura	900	1.100	-18,18	300	200,00
Indústria	2.500	1.800	38,89	1.600	56,25
Construcció	9.800	6.800	44,12	5.100	92,16
Serveis	32.000	28.200	13,48	29.600	8,11
Sense ocupació anterior	13.100	11.000	19,09	11.200	16,96

Font: elaboració pròpia a partir de dades de l'INE

Taula 13. Rànquing de la taxa d'activitat per comunitats autònomes i sexe, 1T 2008

Ranking de la tasa de actividad por comunidades autónomas y sexo, 1 T 2008

RÀNQUING TAXES ACTIVITAT DONES		RÀNQUING TAXES ACTIVITAT HOMES	
Comunitats autònomes		Comunitats autònomes	
Madrid	55,7	Múrcia	72,7
Catalunya	53,8	Madrid	72,6
<b>Illes Balears</b>	<b>53,1</b>	Catalunya	72,6
Navarra	52,7	<b>Illes Balears</b>	<b>72,1</b>
Comunitat Valenciana	51,5	Canàries	71,1
Canàries	50,6	Comunitat Valenciana	70,6
La Rioja	50,2	Navarra	70,2
Aragó	50,0	<b>Mitjana Espanya</b>	<b>69,3</b>
Múrcia	49,9	La Rioja	68,5
<b>Mitjana Espanya</b>	<b>49,7</b>	Andalusia	68,4
País Basc	48,4	Castella-la Manxa	68,3
Cantàbria	47,2	Aragó	67,9
Andalusia	46,2	Cantàbria	67,1
Galícia	45,7	País Basc	66,9
Castella-la Manxa	44,7	Extremadura	64,3
Castella i Lleó	44,5	Castella i Lleó	64,1
Astúries	44,3	Galícia	63,9
Extremadura	41,6	Astúries	60,3

Font: elaboració pròpia a partir de dades de l'INE

Taula 14. Rànquing de la taxa d'ocupació per comunitats autònomes i sexe, 1T 2008

Ranking de la tasa de empleo por comunidades autónomas y sexo, 1 T 2008

RÀNQUING TAXES OCUPACIÓ DONES		RÀNQUING TAXES OCUPACIÓ HOMES	
Comunitats autònomes		Comunitats autònomes	
Madrid	50,8	Madrid	68,1
Catalunya	49,1	Catalunya	67,7
Navarra	49,0	Múrcia	67,0
Aragó	46,3	Navarra	66,5
<b>Illes Balears</b>	<b>46,1</b>	<b>Illes Balears</b>	<b>65,6</b>
La Rioja	45,9	La Rioja	65,4
Comunitat Valenciana	45,5	Comunitat Valenciana	64,9
País Basc	44,9	Aragó	64,6
Múrcia	44,0	Cantàbria	64,4
<b>Mitjana Espanya</b>	<b>43,8</b>	País Basc	64,0
Cantàbria	42,8	<b>Mitjana Espanya</b>	<b>63,9</b>
Canàries	42,2	Castella-la Manxa	63,7
Galícia	41,4	Canàries	61,6
Astúries	39,0	Castella i Lleó	60,8
Castella i Lleó	39,0	Andalusia	60,3
Castella-la Manxa	38,4	Galícia	59,2
Andalusia	37,4	Extremadura	58,2
Extremadura	32,6	Astúries	56,8

Font: elaboració pròpia a partir de dades de l'INE

Taula 15. Rànquing de la taxa d'atur per comunitats autònomes i sexe, 1T 2008

Ranking de la tasa de paro por comunidades autónomas y sexo, 1 T 2008

RÀNQUING TAXES ATUR DONES		RÀNQUING TAXES ATUR HOMES	
Comunitats autònomes		Comunitats autònomes	
Navarra	7,2	Cantàbria	4,1
País Basc	7,3	País Basc	4,4
Aragó	7,4	La Rioja	4,5
La Rioja	8,7	Aragó	5,0
Catalunya	8,7	Castella i Lleó	5,1
Madrid	8,9	Navarra	5,2
Cantàbria	9,5	Astúries	5,8
Galícia	9,5	Madrid	6,2
Comunitat Valenciana	11,7	Castella-la Manxa	6,7
Astúries	11,8	Catalunya	6,8
Múrcia	11,9	Galícia	7,4
<b>Mitjana Espanya</b>	<b>12,0</b>	<b>Mitjana Espanya</b>	<b>7,9</b>
Castella i Lleó	12,4	Múrcia	7,9
<b>Illes Balears</b>	<b>13,2</b>	Comunitat Valenciana	8,1
Castella-la Manxa	14,0	<b>Illes Balears</b>	<b>8,9</b>
Canàries	16,6	Extremadura	9,6
Andalusia	19,1	Andalusia	11,8
Extremadura	21,6	Canàries	13,3

Font: elaboració pròpia a partir de dades de l'INE

Taula 16. Treballadors d'alta en la Seguretat Social per règims a les Illes Balears, 2008

Trabajadores de alta en la Seguridad Social por regímenes en las Islas Baleares, 2008

AFILIATS PER RÈGIMS	GENER	FEBRER	MARÇ	% VAR. INTERMENS.	MARÇ 2007	% VAR. MARÇ 2007
General	313.553	322.011	334.410	3,85%	335.470	-0,32%
Autònom	85.026	85.562	86.829	1,48%	80.829	7,42%
De la llar	8.759	8.818	8.941	1,39%	9.074	-1,47%
Agrari	2.080	2.241	2.287	2,05%	4.388	-47,88%
Del mar	1.683	1.757	1.866	6,20%	1.892	-1,37%
<b>Total</b>	<b>411.101</b>	<b>420.389</b>	<b>434.333</b>	<b>3,32%</b>	<b>431.653</b>	<b>0,62%</b>

Font: elaboració pròpia a partir de dades de la Seguretat Social

Taula 17. Treballadors d'alta en la Seguretat Social per règim i illes a les Illes Balears, març de 2008

Trabajadores de alta en la Seguridad Social por régimen e islas en las Islas Baleares, marzo de 2008

AFILIATS PER RÈGIMS	GENERAL	AUTÒNOM	DE LA LLAR	AGRARI	DEL MAR	TOTAL	% VAR. MARÇ 2007
Mallorca	281.763	68.578	7.375	1.886	1.332	360.934	0,44%
Menorca	22.013	7.342	429	193	186	30.163	-0,29%
Eivissa	29.536	9.896	1.073	139	274	40.918	2,70%
Formentera	1.098	646	23	10	74	1.851	2,43%
Altres províncies	0	367	41	59	0	467	15,02%
<b>Total</b>	<b>334.410</b>	<b>86.829</b>	<b>8.941</b>	<b>2.287</b>	<b>1.866</b>	<b>434.333</b>	<b>0,62%</b>

Font: elaboració pròpia a partir de dades de la Seguretat Social

Taula 18. Treballadors d'alta en el règim general de la Seguretat Social per sector d'activitat i zona de procedència a les Illes Balears, març de 2008

Trabajadores de alta en el régimen general de la Seguridad Social por sector de actividad y zona de procedencia en las Islas Baleares, marzo de 2008

AFILIATS PER SECTORS (RÈGIM GENERAL)						
SECTOR D'ACTIVITAT	Total IB	Espanyols	Estrangers	Var. total % 2007	Var. esp. % 2007	Var. estrang. % 2007
Agricultura, ramaderia, caça i silvicultura	2.067	1.519	548	3,66%	1,13%	11,38%
Pesca	67	43	24	19,64%	16,22%	26,32%
Indústries extractives	501	434	67	1,01%	2,12%	-5,63%
Indústries manufactureres	21.819	18.494	3.325	-1,63%	-3,05%	7,09%
Producció d'energia	2.492	2.422	70	3,40%	1,81%	125,81%
Construcció	52.757	35.867	16.890	-5,95%	-6,55%	-4,64%
Comerç; reparació de vehicles de motor	58.245	51.044	7.201	1,41%	0,06%	12,13%
Hoteleria	46.888	34.726	12.162	-2,51%	-5,68%	7,84%
Transport, emmagatzemament i comunicacions	24.341	21.598	2.743	1,14%	0,70%	4,73%
Intermediació financera	7.881	7.671	210	1,31%	1,28%	2,44%
Activitats immobiliàries i de lloguer, serv. empreses	35.643	29.521	6.122	-1,60%	-2,02%	0,51%
Administració pública, defensa i Seguretat Social oblig.	20.173	19.867	306	-3,21%	-3,22%	-2,55%
Educació	15.647	14.822	825	3,69%	3,59%	5,50%
Activitats sanitàries i veterinàries, serveis socials	27.340	25.818	1.522	12,35%	11,60%	26,83%
Altres activitats socials, serveis personals	17.968	15.370	2.598	0,69%	-0,08%	5,52%
Llars que col·loquen personal domèstic	555	444	111	11,00%	8,82%	20,65%
Organismes extraterritorials	26	14	12	-10,34%	-6,67%	-14,29%
<b>TOTAL RÈGIM GENERAL</b>	<b>334.410</b>	<b>279.674</b>	<b>54.736</b>	<b>-0,32%</b>	<b>-1,02%</b>	<b>3,45%</b>

Font: elaboració pròpia a partir de dades de la Seguretat Social

Taula 19. Contractes registrats a les Illes Balears segons l'illa de destinació, 2008

Contratos registrados en las Islas Baleares según la isla de destino, 2008

CONTRACTACIÓ	GENER	FEBRER	MARÇ	ABRIL	% VAR. ABRIL 2007
<b>Total Illes Balears</b>	<b>30.476</b>	<b>31.263</b>	<b>29.809</b>	<b>40.604</b>	<b>-0,62%</b>
Mallorca	24.127	25.766	24.487	32.042	-0,04%
Menorca	1.902	1.875	1.770	3.045	-5,41%
Eivissa	4.273	3.469	3.289	5.067	-1,11%
Formentera	134	123	138	306	-5,56%
Altres comunitats	40	30	125	144	5,11%

Font: elaboració pròpia a partir de dades del SOIB

Taula 20. Contractes registrats a les Illes Balears segons el sector econòmic i l'illa, abril de 2008

Contratos registrados en las Islas Baleares según el sector económico y la isla, abril de 2008

CONTRACTACIÓ	TOTAL	AGRICULTURA	% VAR. 2007	INDÚSTRIA	% VAR. 2007	CONSTRUCCIÓ	% VAR. 2007	SERVEIS	% VAR. 2007
<b>Total Illes Balears</b>	<b>40.604</b>	<b>431</b>	<b>11,66%</b>	<b>1.341</b>	<b>4,60%</b>	<b>6.416</b>	<b>1,89%</b>	<b>32.416</b>	<b>-1,45%</b>
Mallorca	32.042	356	4,09%	1.006	4,36%	4.760	0,21%	25.920	-0,30%
Menorca	3.045	31	63,16%	153	0,00%	491	-11,85%	2.370	-4,82%
Eivissa	5.067	36	63,64%	137	-12,18%	1.124	16,72%	3.770	-5,35%
Formentera	306	8	300,00%	10	233,33%	37	60,87%	251	-15,20%
Altres Comunitats	144	0	-100,00%	35	483,33%	4	0,00%	105	-16,67%

Font: elaboració pròpia a partir de dades del SOIB

Taula 21. Contractes registrats a les Illes Balears segons el tipus de contracte i el sexe, abril de 2008

Contratos registrados en las Islas Baleares según el tipo de contrato y el sexo, abril de 2008

DURADA CONTRACTACIÓ	TOTAL IB	% HOME	% DONA	% VAR. 2007
<b>Total Illes Balears</b>	<b>40.604</b>	<b>53,43%</b>	<b>46,57%</b>	<b>-0,62%</b>
Indefinits	4.728	49,18%	50,82%	6,87%
Temporals	33.979	54,10%	45,90%	-2,15%
Convertits	1.897	52,13%	47,87%	11,07%

Font: elaboració pròpia a partir de dades del SOIB

Taula 22. Atur registrat per illes, 2008

Paro registrado por islas, 2008

ATUR REGISTRAT	GENER	FEBRER	MARÇ	ABRIL	% VAR. ABRIL 2007
<b>Total Illes Balears</b>	<b>50.518</b>	<b>48.335</b>	<b>45.184</b>	<b>41.233</b>	<b>20,38%</b>
Mallorca	39.284	37.658	35.014	32.247	22,02%
Menorca	4.138	3.907	3.799	3.425	17,50%
Eivissa	6.714	6.410	6.038	5.272	13,89%
Formentera	382	360	333	289	2,48%

Font: elaboració pròpia a partir de dades del SOIB

Taula 23. Atur registrat per illes, sexe i tram d'edat, abril de 2008

Paro registrado por islas, sexo y tramo de edad, abril de 2008

ATUR REGISTRAT	TOTAL IB		MALLORCA		MENORCA		EIVISSA		FORMENTERA	
	Dones	Homes	Dones	Homes	Dones	Homes	Dones	Homes	Dones	Homes
<b>Total Illes Balears</b>	<b>21.807</b>	<b>19.426</b>	<b>17.003</b>	<b>15.244</b>	<b>1.875</b>	<b>1.550</b>	<b>2.788</b>	<b>2.484</b>	<b>141</b>	<b>148</b>
<25	3.000	3.189	2.243	2.497	327	265	412	406	18	21
25-44	12.050	9.975	9.191	7.682	1.106	862	1.662	1.344	91	87
>=45	6.757	6.262	5.569	5.065	442	423	714	734	32	40

Font: elaboració pròpia a partir de dades del SOIB

Taula 24. Atur registrat per sector d'activitat, 2008

Paro registrado por sector de actividad, 2008

ATUR REGISTRAT	GENER	FEBRER	MARÇ	ABRIL	% VAR. ABRIL 2007
<b>Total sector econòmic</b>	<b>50.518</b>	<b>48.335</b>	<b>45.184</b>	<b>41.233</b>	<b>20,38%</b>
Agricultura	559	548	470	450	59,57%
Indústria	1.980	1.927	1.871	1.805	13,38%
Construcció	7.019	6.899	6.932	7.128	63,71%
Serveis	40.206	38.075	34.975	30.837	13,30%
Sense ocupació anterior	754	886	936	1.013	25,22%

Font: elaboració pròpia a partir de dades del SOIB

Taula 25. Atur registrat per illes, sector d'activitat i zona de procedència, abril de 2008

Paro registrado por islas, sector de actividad y zona de procedencia, en abril de 2008

ATUR REGISTRAT	MALLORCA			MENORCA			EIVISSA			FORMENTERA		
	Nacio-nals	UE	No UE	Nacio-nals	UE	No UE	Nacio-nals	UE	No UE	Nacio-nals	UE	No UE
Sector econòmic												
Agricultura	224	25	132	22	1	11	19	3	11	2	0	0
Indústria	1.204	68	158	184	7	22	122	14	21	4	1	0
Construcció	3.652	253	1.642	315	23	187	571	97	320	36	11	21
Serveis	19.289	1.960	2.765	2.034	191	380	3.017	532	457	142	43	27
Sense ocupació anterior	603	115	157	36	3	9	52	19	17	1	0	1
<b>TOTAL</b>	<b>24.972</b>	<b>2.421</b>	<b>4.854</b>	<b>2.591</b>	<b>225</b>	<b>609</b>	<b>3.781</b>	<b>665</b>	<b>826</b>	<b>185</b>	<b>55</b>	<b>49</b>

Font: elaboració pròpia a partir de dades del SOIB

Taula 26. Demandants per sector econòmic, 2008

Demandantes por sector económico, 2008

DEMANDANTS	GENER	FEBRER	MARÇ	ABRIL	% VAR. ABRIL 2007
Total sector econòmic	89.268	82.684	76.313	65.802	18,07%
Agricultura	814	761	703	676	38,81%
Indústria	3.034	2.973	3.048	3.024	12,00%
Construcció	8.609	8.323	8.573	8.776	55,27%
Serveis	75.941	69.617	62.834	52.030	13,33%
Sense ocupació anterior	870	1.010	1.155	1.296	32,11%

Font: elaboració pròpia a partir de dades del SOIB

Taula 27. Convenis col·lectius a les Illes Balears, 2007-2008

Convenios colectivos en las Islas Baleares, 2007-2008

CONVENIS COL·LECTIUS IB	TOTAL ACUM. 2007	% DIF. 07-06	FINS A ABRIL 2008	% DIF. ABRIL 08-07
<b>Total convenis Illes Balears</b>	<b>57</b>	<b>-32,94</b>	<b>25</b>	<b>-24,24</b>
Empresa	38	-41,54	15	-40,00
Altres àmbits	19	-5,00	10	25,00
<b>Total augment salarial pactat</b>	<b>3,69</b>	<b>8,53</b>	<b>4,52</b>	<b>59,72</b>
Empresa	3,84	17,79	3,33	21,98
Altres àmbits	3,69	8,21	4,62	63,25
<b>Treballadors afectats</b>	<b>241.578</b>	<b>1,39</b>	<b>15.679</b>	<b>-86,51</b>
Empresa	4.886	-40,99	1.209	-59,25
Altres àmbits	236.692	2,91	14.470	-87,22

Font: elaboració pròpia a partir de dades del Ministeri de Treball i Immigració

Taula 28. Expedients de regulació de treball a les Illes Balears, 2007-2008

Expedientes de regulación de trabajo en las Islas Baleares, 2007-2008

EXPEDIENTS REGULACIÓ TREBALL	TOTAL ACUM. 2007	% DIF. 07-06	FINS A MARÇ 2008	% DIF. 08-07
Total d'expedients autoritzats	67	-1,47	10	-16,67
Total de treballadors afectats	387	-35,93	74	117,65
Per mesures d'extinció	208	-48,51	62	82,35
Per mesures de suspensió	179	-9,60	12	100,00
Per mesures de reducció de jornada	0	-100,00	0	-

Font: elaboració pròpia a partir de dades del Ministeri de Treball i Immigració



Taula 29. Accidents de treball en jornada per mes, illa i gravetat, 2008

Accidentes de trabajo en jornada por mes, isla y gravedad, 2008

ACCIDENTS DE TREBALL		2008			
Illes	Gravetat	Gener	Febrer	Març	Abril
<b>Mallorca</b>	Lleus	1.410	1.770	1.472	1.866
	Greus	11	12	14	13
	Mortals	1	0	2	1
	<b>Total</b>	<b>1.422</b>	<b>1.782</b>	<b>1.488</b>	<b>1.880</b>
<b>Menorca</b>	Lleus	116	124	121	153
	Greus	0	0	0	2
	Mortals	0	0	0	0
	<b>Total</b>	<b>116</b>	<b>124</b>	<b>121</b>	<b>155</b>
<b>Eivissa</b>	Lleus	157	212	194	219
	Greus	2	0	1	0
	Mortals	0	0	0	1
	<b>Total</b>	<b>159</b>	<b>212</b>	<b>195</b>	<b>220</b>
<b>Formentera</b>	Lleus	2	3	23	14
	Greus	0	0	0	0
	Mortals	0	0	0	0
	<b>Total</b>	<b>2</b>	<b>3</b>	<b>23</b>	<b>14</b>
<b>No consta</b>	Lleus	11	9	11	19
	Greus	0	0	0	0
	Mortals	0	0	0	0
	<b>Total</b>	<b>11</b>	<b>9</b>	<b>11</b>	<b>19</b>
<b>Total Illes Balears</b>	Lleus	1.696	2.118	1.821	2.271
	Greus	13	12	15	15
	Mortals	1	0	2	2
	<b>Total</b>	<b>1.710</b>	<b>2.130</b>	<b>1.838</b>	<b>2.288</b>

Font: elaboració pròpia a partir de dades de la Conselleria de Treball i Formació

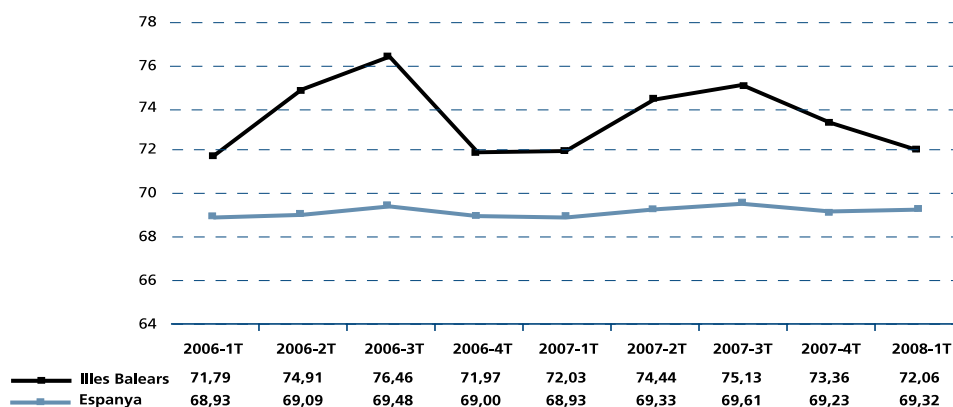
Taula 30. Accidents de treball en jornada per sector i gravetat, acumulat gener-abril 2008

Accidentes de trabajo en jornada por sector y gravedad, acumulado enero-abril 2008

ACCIDENTS DE TREBALL	LLEUS	GREUS	MORTALS	TOTAL	% VAR.07
<b>Total</b>	<b>7.906</b>	<b>55</b>	<b>5</b>	<b>7.966</b>	<b>6,04%</b>
Agricultura	142	3	0	145	13,28%
Indústria	975	9	0	984	4,35%
Construcció	2.702	22	1	2.725	-1,27%
Serveis	4.087	21	4	4.112	11,71%

Font: elaboració pròpia a partir de dades de la Conselleria de Treball i Formació

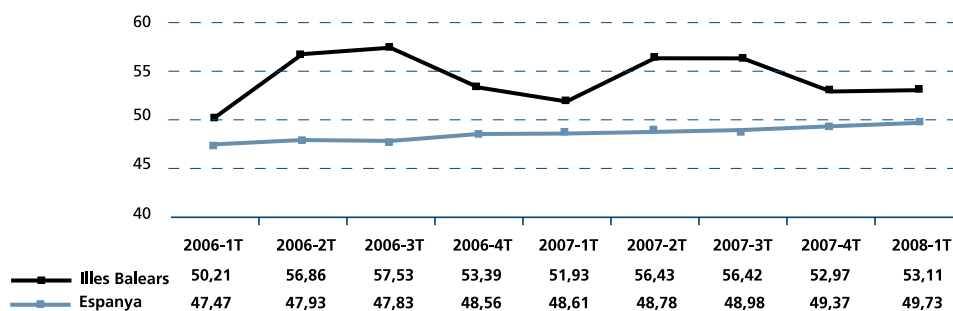
GRÀFIC 11. EVOLUCIÓ DE LA TAXA D'ACTIVITAT MASCULINA A LES ILLES BALEARS I A ESPANYA, 2006-2008



El diferencial entre Balears i Espanya pel que fa a la taxa d'activitat masculina és de 2,7 punts per aquest primer trimestre de l'any; en el cas de les dones el diferencial suposa 3,4 punts

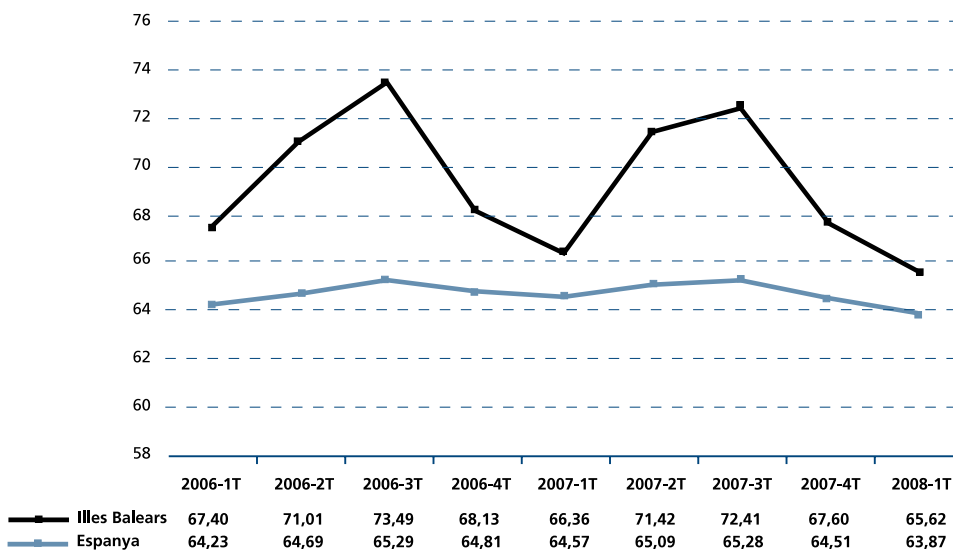
Font: elaboració pròpia a partir de dades de l'INE.

GRÀFIC 12. EVOLUCIÓ DE LA TAXA D'ACTIVITAT FEMENINA A LES ILLES BALEARS I A ESPANYA, 2006-2008



Font: elaboració pròpia a partir de dades de l'INE.

GRÀFIC 13. EVOLUCIÓ DE LA TAXA D'Ocupació MASCULINA A LES ILLES BALEARS I A ESPANYA, 2006-2008

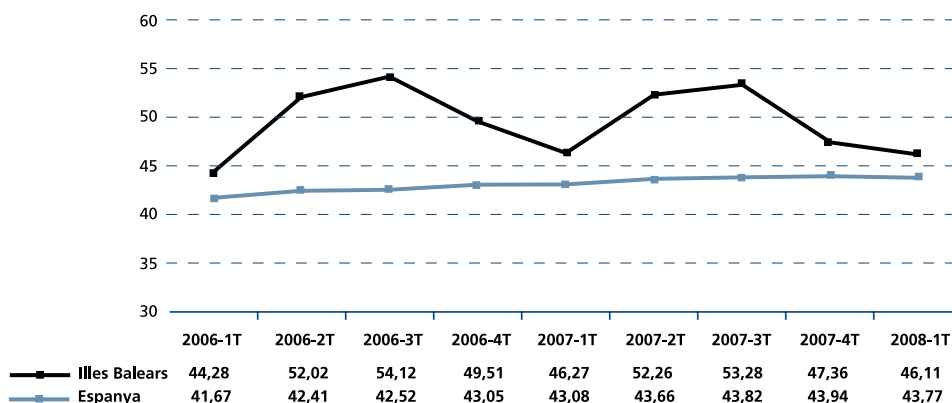


El diferencial entre les taxes d'ocupació masculina de les Balears i el conjunt d'Espanya és d'1,8 punts per aquest primer trimestre de l'any

Font: elaboració pròpia a partir de dades de l'INE.

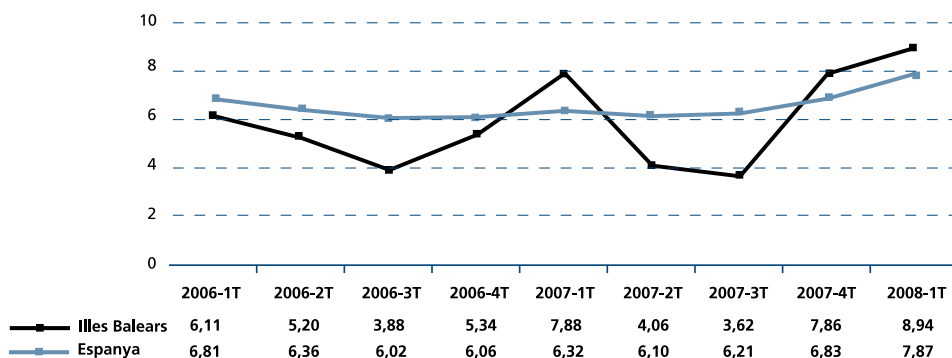
El diferencial entre les taxes d'ocupació femenina de les Balears i el conjunt d'Espanya és de 2,3 punts per aquest primer trimestre de l'any

GRÀFIC 14. EVOLUCIÓ DE LA TAXA D'OcupACIÓ FEMENINA A LES ILLES BALEARS I A ESPANYA, 2006-2008



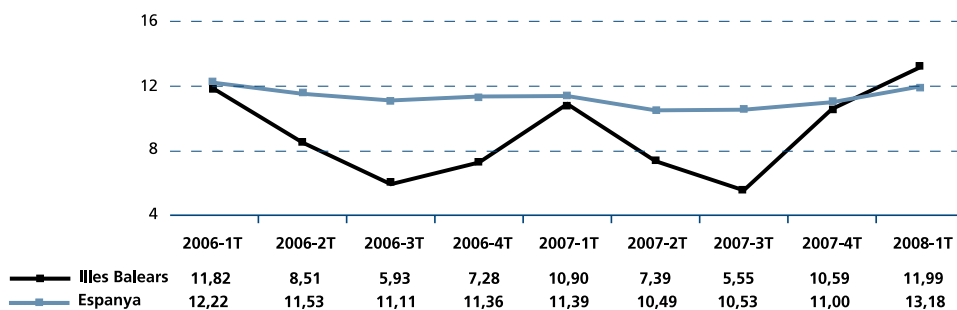
Font: elaboració pròpia a partir de dades de l'INE.

GRÀFIC 15. EVOLUCIÓ DE LA TAXA D'ATUR MASCULÍ A LES ILLES BALEARS I A ESPANYA, 2006-2008



Font: elaboració pròpia a partir de dades de l'INE.

GRÀFIC 16. EVOLUCIÓ DE LA TAXA D'ATUR FEMENÍ A LES ILLES BALEARS I A ESPANYA, 2006-2008



Font: elaboració pròpia a partir de dades de l'INE.

La comparació entre les taxes d'atur masculí i d'atur femení de les Balears i del conjunt d'Espanya evidencien uns índexs més elevats a les illes per a cada un dels col·lectius

## 6. ÍNDEX DE TAULES I GRÀFICS

Taula 01	Rànquing de la taxa d'activitat per comunitats autònomes, 1T 2008
Taula 02	Rànquing de la taxa d'ocupació per comunitats autònomes, 1T 2008
Taula 03	Rànquing de la taxa d'atur per comunitats autònomes, 1T 2008
Taula 04	Resum dels principals indicadors de conjuntura econòmica de les Illes Balears i d'Espanya
Taula 05	Societats mercantils creades, que amplien capital i dissoltes a les Illes Balears, març del 2008
Taula 06	Societats mercantils creades, que amplien capital i dissoltes per comunitats autònomes, març del 2008
Taula 07	Empreses d'alta en la Seguretat Social per règims i mesos a les Balears, 2008
Taula 08	Empreses d'alta en el règim general de la Seguretat Social per activitat econòmica a les Balears, 2008
Taula 09	Treballadors d'alta en el règim d'autònoms de la Seguretat Social per activitat econòmica a les Balears, 2008
Taula 10	Població activa per sexe, edat i sector econòmic i taxa d'activitat a les Illes Balears 2008 i variacions 2007
Taula 11	Població ocupada per sexe, edat i sector econòmic i taxa d'ocupació a les Illes Balears 2008 i variacions 2007
Taula 12	Població aturada per sexe, edat i sector econòmic i taxa d'atur a les Illes Balears 2008 i variacions 2007
Taula 13	Rànquing de la taxa d'activitat per comunitats autònomes i sexe, 1T 2008
Taula 14	Rànquing de la taxa d'ocupació per comunitats autònomes i sexe, 1T 2008
Taula 15	Rànquing de la taxa d'atur per comunitats autònomes i sexe, 1T 2008
Taula 16	Treballadors d'alta en la Seguretat Social per règims a les Illes Balears, 2008
Taula 17	Treballadors d'alta en la Seguretat Social per règim i illes a les Illes Balears, març del 2008
Taula 18	Treballadors d'alta en el règim general de la Seguretat Social per sector d'activitat i zona de procedència a les Illes Balears, març del 2008
Taula 19	Contractes registrats a les Illes Balears segons l'illa de destinació, 2008
Taula 20	Contractes registrats a les Illes Balears segons el sector econòmic i l'illa, abril del 2008
Taula 21	Contractes registrats a les Illes Balears segons el tipus de contracte i el sexe, abril del 2008
Taula 22	Atur registrat per illes, 2008
Taula 23	Atur registrat per illes, sexe i tram d'edat, abril del 2008
Taula 24	Atur registrat per sector d'activitat, 2008
Taula 25	Atur registrat per illes, sector d'activitat i zona de procedència, abril del 2008
Taula 26	Demandants per sector econòmic, 2008
Taula 27	Convenis col·lectius a les Illes Balears, 2007-2008
Taula 28	Expedients de regulació de treball a les Illes Balears, 2007-2008
Taula 29	Accidents de treball en jornada per mes, illa i gravetat, 2008
Taula 30	Accidents de treball en jornada per sector i gravetat, acumulat gener-abril 2008

### GRÀFICS

Gràfic 01	Evolució de l'ICE a Espanya i a les Illes Balears
Gràfic 02	Comparacions regionals Manpower
Gràfic 03	Comparacions de Manpower per sectors
Gràfic 04	Evolució de la taxa d'activitat a les Illes Balears i a Espanya, 2006-2008
Gràfic 05	Evolució de la taxa d'ocupació a les Illes Balears i a Espanya, 2006-2008

- Gràfic 06 Evolució de la taxa d'atur a les Illes Balears i a Espanya, 2006-2008
- Gràfic 07 Evolució dels treballadors d'alta en la Seguretat Social a les Illes Balears, 2006-2008
- Gràfic 08 Evolució de l'atur registrat a les Illes Balears, 2006-2008
- Gràfic 09 Evolució dels accidents de treball en jornada a les Illes Balears, 2006-2008
- Gràfic 10 Evolució de l'índex d'incidència dels accidents en jornada a les Illes Balears, abril del 2006 a març del 2008
- Gràfic 11 Evolució de la taxa d'activitat masculina a les Illes Balears i a Espanya, 2006-2008
- Gràfic 12 Evolució de la taxa d'activitat femenina a les Illes Balears i a Espanya, 2006-2008
- Gràfic 13 Evolució de la taxa d'ocupació masculina a les Illes Balears i a Espanya, 2006-2008
- Gràfic 14 Evolució de la taxa d'ocupació femenina a les Illes Balears i a Espanya, 2006-2008
- Gràfic 15 Evolució de la taxa d'atur masculí a les Illes Balears i a Espanya, 2006-2008
- Gràfic 16 Evolució de la taxa d'atur femení a les Illes Balears i a Espanya, 2006-2008

## 7. RELACIONS DE FONTS I INDICADORS

Per elaborar aquest informe s'han consultat les fonts següents:

Per als indicadors de conjuntura econòmica i activitat empresarial:

- Informe Conjuntura econòmica de les Illes Balears. Març 2008, de la Conselleria d'Economia, Hisenda i Innovació.
- Contabilidad Nacional Trimestral de España de l'INE. Quart trimestre del 2007.
- Previsions de creixement de l'economia espanyola 2008. Ministeri d'Economia i Hisenda.
- Previsiones económicas de las comunidades autónomas de la Fundación de Cajas de Ahorro (Funcas). Març del 2008.
- Estadística de matriculació de vehicles de la DGT. Ministeri d'Interior. Abril del 2008.
- Moviments de fruita i hortalisses. Mercapalma. Març del 2008.
- Preus dels productes alimentaris. Ministeri d'Indústria, Turisme i Comerç. Abril del 2008.
- Índice de Producción Industrial de l'INE. Març del 2008.
- Índice de Precios Industriales de l'INE. Març del 2008.
- Preu del sòl. Ministeri d'Habitatge. Quart trimestre del 2007.
- Licitació oficial. Ministeri de Foment. Febrer del 2008.
- Estadística de Hipotecas de l'INE. Febrer del 2008.
- Índice de Comercio al por Menor (ICM) de l'INE. Març del 2008.
- Encuestas de ocupación en alojamientos turísticos extrahoteleros (EOH) de l'INE. Març del 2008.
- Cojuntura Turística Hotelera (EOH/IPH/IIP). Març del 2008.
- Encuesta trimestral de coste laboral de l'INE. Quart trimestre del 2007.
- Estadística de Sociedades Mercantiles de l'INE. Març del 2008.
- Índice de Precios al Consumo (IPC) de l'INE. Abril del 2008.
- Indicador de Confianza Empresarial (ICE), Cambra de Comerç de Mallorca
- Estudio Manpower de Proyección de Empleo. 2Q 2008
- Dades d'afiliació de la Tresoreria General de la Seguretat Social.

Per als indicadors de mercat de treball:

- Enquesta de població activa de l'INE.
- Dades d'afiliació de la Tresoreria General de la Seguretat Social.
- Registre d'atur, demandants i contractes del SOIB.
- Accidents de treball de la Direcció General de Salut Laboral de la Conselleria de Treball i Formació.
- Convenis col·lectius de treball del Ministeri de Treball i Immigració.
- Expedients de regulació de treball del Ministeri de Treball i Immigració.



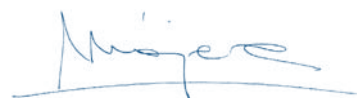
# 1. PRESENTACIÓN

La economía mundial ha entrado en un ciclo de desaceleración económica que se mantendrá al menos hasta finales de 2009. Dicha situación, evidentemente, también repercute en nuestra comunidad autónoma pudiéndose ver agravada, además, al acabar el período estacional de máxima ocupación, hasta el punto que la tasa de paro alcance coyunturalmente cuotas superiores a las actuales.

En la Consejería de Trabajo y Formación estamos comprometidos en la agilización de soluciones. Por una parte, aplicaremos de forma inmediata y eficaz el Plan Extraordinario de Medidas de Orientación, Formación Profesional e Inserción Laboral aprobado por el Gobierno de España. Por otro lado, queremos ejecutar un plan de medidas autonómicas complementarias de las anteriores que reactiven el empleo a corto plazo. Además, el Gobierno tiene el compromiso de avanzar la inversión en infraestructura pública y desarrollar la Ley de Dependencia. Todas estas medidas han de servir para promover la generación de empleo directo e indirecto.

Con este informe cuatrimestral de evaluación del mercado de trabajo balear —elaborado por el Observatorio del Trabajo— disponemos de la herramienta necesaria para trabajar en la línea más correcta y especificar las medidas concretas que tendremos que ir aplicando este año para alcanzar un horizonte más positivo que el previsto inicialmente.

Reconvertir los signos de ralentización en una oportunidad es nuestra máxima preocupación y ocupación. Tenemos las ideas claras sobre lo que queremos, pero para ello os necesitamos a todos.



HBLE. SRA. MARGARITA NÁJERA ARANZÁBAL  
Consejera de Trabajo y Formación



## 2. RESUMEN EJECUTIVO

La economía española muestra los ya advertidos signos de desaceleración y, en el primer trimestre del 2008, ya ha evidenciado una moderación del ritmo de avance interanual del PIB hasta el 2,7%, ocho décimas por debajo del anterior.

Dicha moderación, atribuible en parte a una menor contribución de la demanda nacional, también se deja notar en las Islas, especialmente en el sector de la construcción. A tenor de los datos de marzo, el COAIB<sup>1</sup> ha visado un 40,17% menos de proyectos con respecto al mismo mes del 2007 y la compra-venta de viviendas ha disminuido un 38% en febrero del 2008. En servicios, el índice de comercio minorista en términos constantes ha descendido un 5,7%, si bien ha mejorado la pérdida del 8,7% experimentada por la media nacional. Por su parte, el grado de ocupación hotelera ha disminuido un 4,83% en variación interanual, pero, en compensación, el índice de ingresos hoteleros muestra incrementos interanuales mayores que los de la media nacional.

En el tejido empresarial, la estadística de sociedades mercantiles del INE señala una creación de empresas menor (-18,1%) en relación con el año precedente, aunque la Seguridad Social informa de una media de 47.845 empresas de alta en este primer trimestre, lo que implica un incremento interanual del 1,12%. Hay que destacar que no se aprecian variaciones en el número de empresas constructoras de alta, que se mantiene en 7.920. Además, el número de autónomos en las Islas —sin tener en cuenta los inscritos por el cambio de metodología— ha aumentado en aproximadamente 3.600 personas (4,5%) en variación interanual; deben destacarse las altas en el sector de la construcción (11,34%) —parte de las cuales pueden proceder, eso sí, del segmento de asalariados.

Estas fluctuaciones se reflejan también en la población activa de las Islas, la cual, según la EPA, ha aumentado en todos los sectores económicos —excepto en agricultura— un 3,9% de media durante este primer trimestre del 2008 y ha alcanzado las 543.100 personas. También según la EPA la población ocupada ha alcanzado las 484.800 personas en este periodo, lo cual representa un aumento interanual del 2,1%. Las Baleares son así la cuarta comunidad autónoma con la mayor tasa de empleo, un 55,9%, si bien descienden 0,76 puntos por debajo del primer trimestre del 2007. Las variaciones más acusadas se han dado, pues, en lo referente al paro: la EPA registra 58.300 personas desocupadas, cifra que significa un aumento tanto respecto al cuarto trimestre del 2007 (+19%) como al primer trimestre del mismo año (+22%). Construcción (+92,2%) y agricultura (+200%) destacan por sus incrementos porcentuales.

Por otra parte, con referencia a los datos de afiliación, el registro de la Tesorería General de la Seguridad Social muestra 2.680 personas más en marzo del 2008 que en el mismo mes del 2007, lo cual supone una mejora del 0,64%, porcentaje similar al del conjunto del Estado (0,76%). El análisis por islas refleja como el empleo aumenta en casi todas, excepto en Menorca, donde se da un descenso del 0,29%. Ibiza (+2,7%) y Formentera (+2,4%) experimentan los crecimientos más importantes, mientras que Mallorca casi no varía (+0,44%). Debe remarcar que se ha producido una aminoración del 1% entre los trabajadores nacionales con respecto a marzo del 2007; por su parte, los trabajadores extranjeros han aumentado en un 3,5% i suman el 17,6% del total de trabajadores de alta.

Los 40.604 contratos registrados hasta abril representan un -0,62% en términos relativos. El descenso es más acusado en Menorca (-5,4%) y en Formentera (-5,6%). El dato positivo es que las Baleares son la terce-

<sup>1</sup> Datos facilitados por la Consejería de Economía, Hacienda e Innovación.

ra comunidad autónoma con mayor volumen de contratación indefinida este mes, el 16,3%, notablemente por encima de la media española (13%).

La moderación se hace más notable en las cifras de paro registrado por el SOIB, que ha cerrado abril con 41.233 personas desocupadas, un 20,4% más en variación interanual, más acusada en Mallorca (22%) y Menorca (17,5%). Con todo, debe recordarse que el paro registrado ha aumentado en todas las comunidades autónomas, especialmente en la cuenca mediterránea —Murcia (+34,8%), Comunidad Valenciana (+26,8%) y Cataluña (+20,4%)—, así como en Canarias (+24,9%). En este caso, el colectivo extranjero supone un 23,5% sobre el total de paro registrado.

Finalmente, hay que mencionar que en marzo del 2008 se han registrado en las Islas 10 expedientes de regulación que implican a 74 trabajadores, 40 más que durante el mismo periodo del año 2007. En relación con la evolución de la siniestralidad, hay que decir que durante estos cuatro primeros meses se han contabilizado 7.966 accidentes de trabajo en jornada, un 6,04% más en variación interanual, aunque el índice de incidencia desde abril del 2007 hasta marzo del 2008<sup>2</sup> es del 76,2, registro inferior a los dos mismos periodos anteriores.

---

2 Últimos datos disponibles sobre trabajadores de alta en la Seguridad Social en el momento de cerrar este informe.



### 3. EL ENTORNO DEL MERCADO DE TRABAJO EN EL 1Q 2008: INDICADORES DE ACTIVIDAD ECONÓMICA Y EMPRESARIAL

#### 3.1. INDICADORES DE ACTIVIDAD ECONÓMICA EN LAS ISLAS BALEARES. PRIMER CUATRIMESTRE DE 2008

##### 3.1.1. Variación del PIB

En mayo del 2008, los últimos datos disponibles sobre la evolución del PIB corresponden al 2007, año en que en las Islas Baleares creció hasta llegar al 3% y a nivel nacional, hasta el 3,8%.

Las perspectivas para el 2008 son de disminución del ritmo de crecimiento para todas las economías. Por lo que se desprende de la tabla resumen de los principales indicadores de coyuntura económica (tabla 4), en el caso de las Islas se estima un aumento del 2,8%<sup>3</sup> siendo los sectores agropesquero y de la construcción los que más contribuirán a éste, con un incremento del 3,0% y 2,9% respectivamente.

En cuanto a la economía española, las previsiones también se han moderado: desde el Ministerio de Economía y Hacienda, en el mes de abril del 2008, se estima que el PIB crecerá un 2,3%. Según la contabilidad nacional trimestral del INE, en el primer trimestre del 2008 el PIB ha registrado un crecimiento interanual del 2,7%.

A pesar de que las tasas de crecimiento se moderen y, para el 2008, se prevean menores que las del 2007, tanto

en referencia a las Islas como a la media estatal, continuarán creciendo por encima de la media de la zona euro<sup>4</sup>, por lo que se continuarán produciendo avances en convergencia real.

##### 3.1.2. Agricultura

Según las estimaciones de la Dirección General de Economía, en el informe *Coyuntura económica de las Islas Baleares marzo 2008*, el sector agropesquero creció en el 2007 un 2%, mientras que, en el ámbito nacional, su crecimiento fue del 3,8%. Se espera que en el transcurso del 2008 sea el sector que experimente el mayor crecimiento (3,0%).

En concreto, la Consejería de Agricultura y Pesca ha informado de que las ventas de vinos elaborados en las Islas aumentaron en el 2007 un 5,1% con respecto al 2006 i ha destacado que la facturación total obtenida en el 2007 llegó casi a los 17,7 millones de euros, lo cual implica un 1,6% más que en el año precedente<sup>5</sup>.

En marzo del 2008 y en cuanto a agricultura, teniendo en cuenta lo que se desprende de los datos de Mercapalma con respecto al mismo periodo del año anterior, hay que destacar que los precios de las frutas y de las hortalizas han experimentado un importante incremento —35,8% y 4,04%, respectivamente— que ha permitido que el mercado central de Mallorca registrase un incremento del volumen de movimien-

Las perspectivas para 2008 son de disminución del ritmo de crecimiento en todas las economías

Se estima que el sector agropesquero crecerá un 3% en 2008

3 Informe *Coyuntura económica de las Islas Baleares marzo 2008*. Dirección General de Economía.

4 Se prevé un crecimiento del 2,2% en la zona euro, según las estimaciones de la Dirección General de Economía, publicadas en el informe *Coyuntura económica de las Islas Baleares marzo 2008*.

5 Estudio y análisis hechos por el Instituto de Calidad Agroalimentaria (IQUA).

En marzo de 2008 el Índice de Producción Industrial correspondiente a las Islas (114,8) se ha situado por encima del correspondiente a la media nacional (103,2)

tos del 2,4%. En cambio, el precio de la patata ha disminuido un 1,75%.

De acuerdo con los datos presentados por el Ministerio de Industria, Turismo y Comercio referentes a las tres primeras semanas del mes de abril, en el ámbito nacional han bajado los precios de las verduras y de algunas variedades de pescado; sin embargo los precios de las frutas y de los cereales continúan aumentando.

Para analizar el sector también podemos fijarnos en el número de tractores industriales matriculados. Según la Dirección General de Tráfico ha seguido habiendo nuevas matriculaciones, aunque su número ha disminuido: en abril se han matriculado 12 tractores industriales en las Islas y 1.905 en toda España.

### 3.1.3. Industria

En el transcurso del 2007 el sector creció un 1,5% en las Islas y un 3,1% en el ámbito nacional. En las Baleares, las previsiones de crecimiento del sector se cifran en un 1,6%<sup>6</sup> para el 2008 —según la Dirección General de Economía.

En marzo del 2008, según datos del INE, el índice de precios industriales se situó en las Islas por encima de la media nacional. De la misma manera, y así como puede comprobarse en la tabla resumen de los principales indicadores de coyuntura económica, el índice de producción industrial (IPI) correspondiente a las Islas (114,8) ha sido mayor que el correspondiente a la media nacional (103,2). La variación interanual del IPI para la media na-

cional ha sido de -13,3% mientras que para las Baleares ha sido del -5,4%<sup>7</sup>.

### 3.1.4. Construcción

En el año 2007 el crecimiento del sector en las Islas fue del 3,8%, igual que la media nacional. Para el 2008 las previsiones de la Dirección General de Economía cifran el crecimiento del sector en las Islas en un 2,7%<sup>8</sup>, 1,1 puntos porcentuales por debajo del del año precedente.

Esta estimación tiene en cuenta el Plan de Inversiones en Obra Pública aprobado para el 2008 por el Gobierno balear, con un presupuesto total de 989.046.079€, de los cuales 773.046.079€ corresponden a fondos propios de la Comunidad Autónoma; en lo referente a éstos, ya están en ejecución o adjudicadas obras por valor de 327.690.519€ y a lo largo del 2008 se adjudicarán los 445.355.560€ restantes. En el primer trimestre se han invertido 32.208.919€; según el calendario de previsiones de obras públicas, en el segundo, en el tercero y en el cuarto se invertirán, respectivamente, 120.376.890€, 109.259.262€ y 215.719.408€. En resumen, el Gobierno agiliza las inversiones públicas para aminorar al máximo los efectos de la moderación de dicho sector.

En marzo del 2008, el COAIB ha visado 682 proyectos, lo que representa una disminución del 40,17% con respecto al mismo mes del 2007. También la compra-venta de viviendas ha disminuido en febrero del 2008 un 38% en las Islas, más que en el ámbito nacional (24% en variación interanual). En el primer trimestre del

En marzo de 2008 ha disminuido un 40,17% el número de proyectos visados por el COAIB con respecto al mismo mes de 2007. En febrero, la compra-venta de viviendas ha disminuido un 38% en las Islas y un 24% en lo referente a la media nacional

6 *Coyuntura económica de las Islas Baleares marzo 2008*, Dirección General de Economía de la Consejería de Economía, Hacienda e Innovación.

7 El INE ofrece los datos en el ámbito nacional (pero no para las Islas Baleares) de la serie corregida por el efecto calendario. Así, la tasa media del IPI corregida de efectos calendario se sitúa en - 0,2% en el primer trimestre del año, idéntica a la registrada en el trimestre anterior.

8 *Coyuntura económica de las Islas Baleares marzo 2008*, Dirección General de Economía de la Consejería de Economía, Hacienda e Innovación.

2008, el precio de la vivienda nueva en las Islas se ha mantenido estable, aunque ya se deja ver una pequeña caída del 2,36% en las viviendas de más de dos años de antigüedad —datos del Ministerio de Vivienda sobre el precio del metro cuadrado en el primer trimestre del 2008 con respecto al último del 2007<sup>9</sup>.

Con todo, el número de fincas con hipoteca constituida por cada 100.000 habitantes continúa siendo mayor en cuanto a las Baleares que a la media nacional en febrero (486 vs. 342, respectivamente) y su variación interanual también ha sido menos negativa en las Islas (-16,15%) que en el conjunto del Estado (-19,71%).

Asimismo, el importe medio de las hipotecas en las Islas era en este mes<sup>10</sup> de 196.569€, aproximadamente 27.000€ más que la media nacional (169.320€). Efectivamente, en las Baleares continúa creciendo el importe hipotecado en variación interanual (8,67%), mientras que la media nacional ha disminuido (4,8%).

### 3.1.5. Servicios

#### 3.1.5.1. Comercio

Los consumidores han empezado el año con pocas perspectivas de compras. En el mes de marzo del 2008, en todas las comunidades autónomas han disminuido las ventas en términos constantes con respecto al mismo mes del año precedente. A pesar de ello, en las Baleares el índice de comercio minorista en términos constantes (eliminando el efecto de los precios) ha disminuido un 5,7%, frente al descenso de 8,7% experimentado por la media nacional.

Por otro lado, el número de matriculaciones de camiones y de furgonetas ha disminuido en el mes de abril un 18,54% en las Islas y un 22,29% en el conjunto del Estado con respecto al mismo mes del 2007, según datos de la Dirección General de Tráfico.

#### 3.1.5.2. Turismo

Los datos de coyuntura turística hotelera presentados por el INE el 23 de abril de 2008 permiten destacar que Palma ha sido, en el mes de marzo, el tercer punto turístico de España con un mayor número de pernoctaciones, tras Madrid y Barcelona. Por zonas, Mallorca presenta el mayor número de pernoctaciones en establecimientos hoteleros (384.165 residentes en España y 1.178.976 residentes en el extranjero). En total, en el conjunto de las Islas Baleares se han dado 1.701.955 pernoctaciones en hoteles y ello refleja un incremento interanual (10,4%) muy parecido al de la media nacional (10,1%).

Con todo, el grado de ocupación hotelera ha disminuido en las Baleares un 4,83% en dicho mes con respecto al mismo periodo del año precedente, mientras que la media nacional ha aumentado un 1,22%. A pesar de ello, Menorca ha sido una de las zonas turísticas con un mayor grado de ocupación por plazas del mes.

En compensación, el índice de precios hoteleros y el índice de ingresos hoteleros presentan incrementos interanuales mayores que los de la media nacional (4,6% y 4,20%, respectivamente, en las Islas y 2,2% y 2,5%, respectivamente, para la media nacional).

Por otra parte, en el ámbito nacional la encuesta de gasto turístico (EGA-

En las Islas, en marzo de 2008, ha crecido un 10,4% el número de pernoctaciones en hoteles con respecto al mismo mes del 2007

Hay que destacar que Mallorca ha presentado el mayor número de pernoctaciones este mes y Menorca ha sido una de las zonas turísticas con un mayor grado de ocupación por plazas del mes

<sup>9</sup> Análisis de los datos de viviendas cuyo valor oscila entre 150.001 y 300.000.

<sup>10</sup> Instituto Nacional de Estadística. Nota de prensa de 28 de abril de 2008.

La confianza de los consumidores se modera.

El Índice de Confianza de los Consumidores del ICO en el mes de abril disminuyó en 9,3 puntos con respecto al mes anterior

TUR) de enero a marzo del 2008 resalta un aumento del 7,9% en el gasto de los turistas que se alojaron en hoteles (68,2% sobre el total) y del 10,9% en la de los turistas no alojados en hoteles (31,8%). Debe destacarse también el incremento del gasto efectuado por las personas procedentes del Reino Unido, de Alemania y de los países nórdicos.

### 3.1.6. Demanda y precios

En el cuarto trimestre del 2007 —último dato disponible—, el consumo final de las familias españolas moderó en cuatro décimas su crecimiento hasta el 2,7% interanual, debido al efecto de la subida de los tipos de interés y de los precios, especialmente de los productos básicos.

Efectivamente, la confianza de los consumidores se modera y, aunque en marzo el índice de confianza de los consumidores (ICC) del ICO se situó por encima de los niveles mínimos de enero, en abril disminuyó en 9,3 puntos con respecto al mes anterior situándose en unos niveles mínimos desde el inicio de la serie en septiembre del 2004.

Por su parte, las matriculaciones de turismo han aumentado cada mes en las Islas desde principios de año, según los datos de la Dirección General de Tráfico. A pesar de ello, si nos fijamos en la variación interanual en el mes de abril del 2008, se ha reducido un 22,49% en las Islas mientras que se ha mantenido constante para toda España, donde ha aumentado un 1,35%.

En cuanto a las Baleares, a principios del mes de mayo Funcas ha aplicado una drástica reducción de las previsiones de crecimiento económico. Las cajas consideran que la producción de las Islas sólo crecerá un 1,4% en

el 2008, la estimación de crecimiento más baja de toda España, al mismo nivel que Andalucía y Canarias.

En cuanto a la evolución de los precios, el crecimiento interanual del IPC en las Islas Baleares fue del 4,0% en abril del 2008, ligeramente inferior a la media nacional (4,2%). Con respecto al mes de marzo del 2008, el IPC ha disminuido en tres décimas para las Baleares y en cuatro en lo concerniente a la media nacional.

En cuanto al coste salarial, los últimos datos de la encuesta trimestral de coste laboral (ETCL) del cuarto trimestre del 2007 muestran un incremento interanual del salario medio del trabajador del 5,5% en las Islas y del 3,7% para el conjunto del Estado español. A pesar de que las Baleares todavía se sitúan por debajo de la media en lo que concierne a coste salarial, las diferencias se han reducido con respecto al tercer trimestre.

Por sectores de actividad económica, debe destacarse que los salarios de construcción disminuyeron un 2,16% en las Islas, mientras que en el ámbito nacional aumentaron un 5,10%, de modo que fue el sector que experimentó un mayor incremento. En las Baleares fue el de servicios el sector que presentó más crecimiento interanual, con una tasa del 7,58%.

## 3.2. INDICADORES DE ACTIVIDAD EMPRESARIAL EN LAS ISLAS BALEARES. PRIMER CUATRIMESTRE DE 2008

### 3.2.1. Sociedades mercantiles (INE)

La estadística de sociedades mercantiles del INE registra para cada comunidad autónoma el número de sociedades mercantiles creadas, el de las

El IPC fue del 4% en el mes de abril en las Islas, tres décimas menos que en el mes anterior

que amplían capital y el de las disueltas inscritas en el Registro Mercantil Central.

Por lo que se desprende de la tabla 3, según los datos provisionales del mes de marzo del 2008, en el conjunto del Estado crearon 9.575 empresas, 3.390 ampliaron capital y 1.062 se disolvieron. En las Islas Baleares, en el mismo periodo se crearon 268, 125 ampliaron capital y 39 fueron disueltas. En comparación con el mismo mes del año precedente, el número de empresas creadas en las Islas bajó un 42,5%, disminución muy similar a la media nacional (40,4%); a pesar de ello, el número de las que ampliaron capital aumentó un 5,9% con respecto al mismo mes del año precedente.

En cuanto a las otras comunidades autónomas, las Baleares se sitúan a la mitad de la tabla del ranking de sociedades creadas en este mes. En primer lugar aparecen Cataluña y Madrid, con 1.910 y 1.793 nuevas sociedades, respectivamente. El posicionamiento de las Baleares es próximo al de regiones de características similares, como Murcia, donde nacieron 249 nuevas sociedades.

Con todo, se trata de un análisis de datos provisionales de un solo mes, por lo que es necesario recurrir al estudio del número de empresas inscritas en la Seguridad Social.

### **3.2.2. Empresas de alta y autónomos afiliados a la Seguridad Social**

Según los datos entregados por la Tesorería General de la Seguridad Social sobre empresas de alta en los regímenes general, agrario y del hogar hasta el mes de marzo del 2008, las Islas Baleares han registrado una media de 47.845 empresas en este primer trimestre. En el mes de marzo del 2008,

con respecto al mismo mes del año precedente, el número de empresas de alta en la Seguridad Social ha pasado de 48.325 a 48.867, lo que implica un incremento del 1,12%.

El análisis por regímenes muestra que su distribución habitual se mantiene apenas inalterada. El régimen general ha aumentado un 1,13% en el mes de marzo con respecto al mismo mes del 2007, de modo que se ha pasado de 42.474 a 42.954 empresas de alta. Por otra parte, el régimen que ha experimentado un mayor incremento (4,06%) ha sido el agrario, que ha subido de 567 empresas de alta en el mes de marzo del 2007 hasta 590 un año después.

La tabla 5 muestra los 12 grupos CNAE-93 que representan el 83,11% del total de actividades económicas inscritas en el régimen general en el mes de marzo del 2008 en las Islas Baleares. En dicho mes, con respecto al mismo del 2007, cinco de las actividades de los dichos 12 grupos CNAE-93 han experimentado una variación positiva: venta, mantenimiento y reparación de vehículos a motor (1,63%), hostelería (2,56%), transporte terrestre y por tubería (2,11%), otras actividades empresariales (2,31%) y actividades sanitarias, veterinarias y servicios sociales (2,26%).

Por otra parte, las actividades asociativas han disminuido un -4,67% y el resto de actividades se han mantenido constantes.

En cuanto a los afiliados autónomos en las Islas Baleares, se han incrementado en conjunto y en cifras absolutas en 6.000 personas (7,42%) en el mes de marzo del 2008 con respecto al mismo mes del 2007. Hay que tener en cuenta la entrada en vigor a 1 de enero de 2008 de la Ley 18/2007, de 4 de julio, que establece la integración

En el mes de marzo de 2008 el número de empresas de alta en la Seguridad Social en las Islas, en los regímenes general, agrario y del hogar, representan un 1,12% más que en el mismo periodo del año precedente



Según la Cámara de Comercio de Mallorca, el Índice de Confianza Empresarial (ICE) de las Islas se ha situado en -14,9 en el primer trimestre de 2008, pero se presenta más optimista para el segundo, en que se espera que sea del 4,3

de los trabajadores por cuenta propia del régimen especial agrario al régimen especial de trabajadores por cuenta propia o autónomos. Por este hecho, cerca de 2.400 trabajadores de alta a 31 de diciembre en el régimen especial agrario pasaron a formar parte del régimen de autónomos el 1 de enero de 2008. A pesar de ello, el número de autónomos de alta en las Islas —sin tener en cuenta los inscritos por el cambio de metodología— ha aumentado en 3.600 personas aproximadamente (4,5%) en variación interanual.

Además, debido, en gran medida, a la entrada en vigor de la mencionada Ley, el número de autónomos de alta en la Seguridad Social en la actividad de agricultura, ganadería y caza y en actividades relacionadas ha aumentado un 199,92% en marzo del 2008 con respecto al mismo mes del 2007.

La tabla 6 muestra los 12 grupos CNAE-93 que representan el 86,93% del total de actividades económicas inscritas en el régimen de autónomos en marzo del 2008 en las Islas Baleares. De dicha tabla se desprende que las variaciones interanuales de autó-

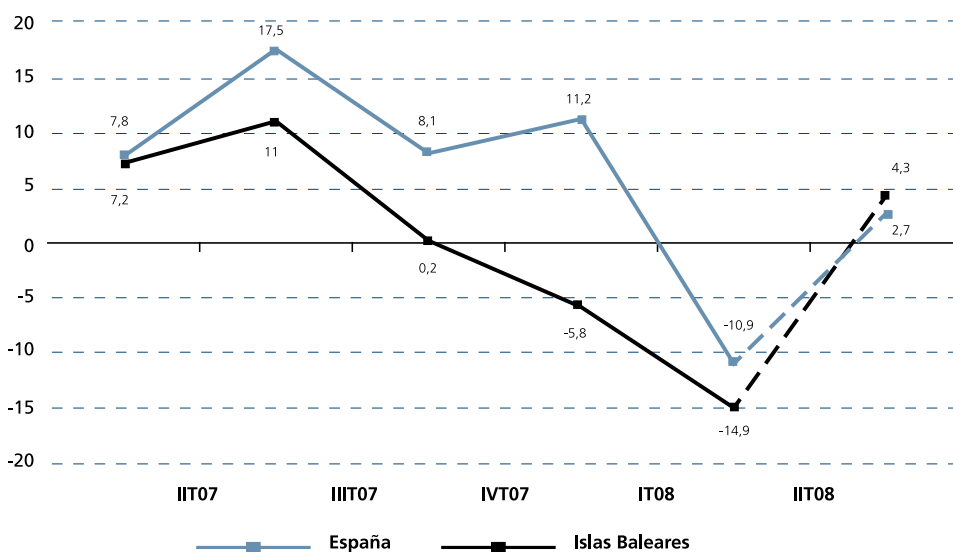
nomos de alta en las Islas se han incrementado de forma notable en los grupos de: construcción (11,34%), actividades inmobiliarias (6,02%), otras actividades empresariales (8,39%), actividades sanitarias, veterinarias y servicios sociales (6,20%) y actividades culturales, recreativas y deportivas (7,06%). El resto de grupos que se regulan han tenido una variación interanual constante.

### 3.2.3. Indicadores de confianza empresarial

El Servicio de Estudios de la Cámara de Comercio de Mallorca publica trimestralmente su índice de confianza empresarial (ICE), elaborado a partir de una encuesta a 240 empresas de al menos un trabajador de las Islas Baleares. En esta encuesta se analiza la opinión de los empresarios sobre el futuro inmediato de la economía.

Según su última publicación, en las Baleares el ICE en el primer trimestre del 2008 se ha situado en el -14,9, cuatro décimas por debajo del del ámbito nacional (-10,9); no obstante, para el segundo trimestre del

GRÁFICO 01. EVOLUCIÓN DEL ICE EN ESPAÑA Y EN LAS ISLAS BALEARES



Fuente: Indicador de Confianza Empresarial, Cámara de Comercio de Mallorca

2008 el ICE se presenta más optimista en las Islas (4,3) que en el ámbito nacional (2,7).

En el primer trimestre del 2008 las Baleares han registrado una caída de la confianza empresarial. Para un 41,9% de los empresarios encuestados el aumento de la competencia ha sido clave para la marcha de la actividad empresarial de las Islas, seguido por la debilidad de la demanda (25,5%). Por otra parte, un 18,2% cree que las dificultades de financiación han limitado la actividad de la empresa. En cuanto a la cifra de negocio, un 52,5% de los empresarios encuestados declaran que ha disminuido; para un 35,1% continúa igual y para un 12,4% ha aumentado.

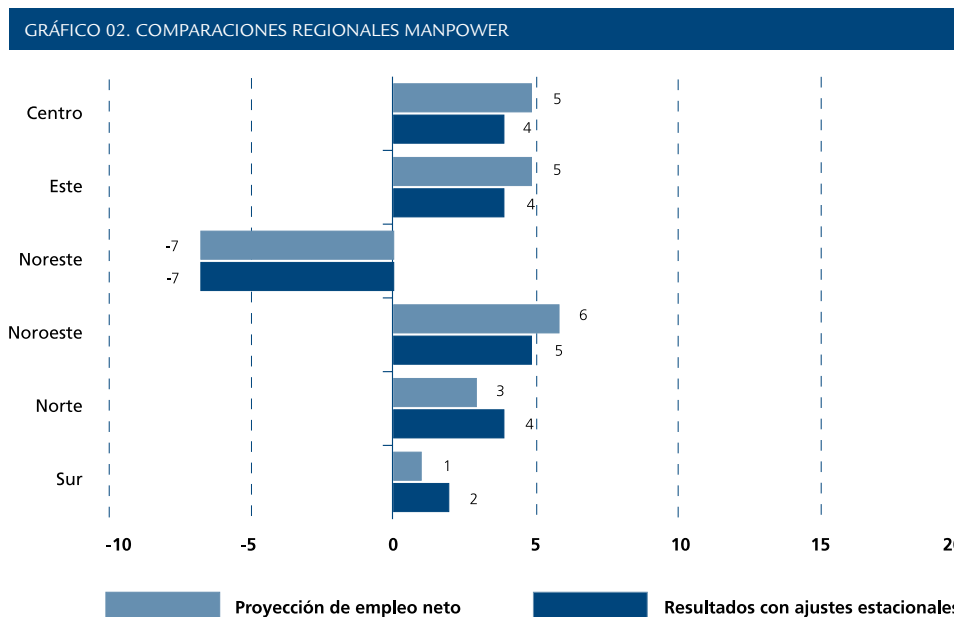
Las previsiones de cara al segundo trimestre en relación con el primero son optimistas para todos los sectores, en las Islas; a pesar de ello, son más moderadas al compararlas con la situación de hace un año.

Por sectores, las empresas industriales esperan que el segundo trimestre

(9 puntos) sea mejor que los primeros (8,6 puntos), sobre todo en cifra de negocio. Los empresarios de la construcción creen que en el segundo trimestre se vivirá una suave recuperación, aun siendo el sector más pesimista (ICE -4,0 puntos). Para los empresarios de comercio, durante los primeros tres meses se ha reducido mucho la confianza (14,1 puntos), pero en el segundo trimestre esperan mejorar la situación del año precedente. Para estos tres —industria, construcción y comercio—, la debilidad de la demanda ha sido clave para el buen funcionamiento de sus negocios. En hostelería, el primer trimestre también se comportó peor que en 2007, con un indicador negativo de -25 puntos, pero en el segundo trimestre los empresarios recuperan la confianza y se convierte en el sector más dinámico. Los encuestados en hostelería y otros servicios creen que el aumento de la competencia es la barrera principal para su crecimiento.

Por otro lado, en la proyección de ocupación de Manpower para la región Noreste, que incluye las Islas Baleares y

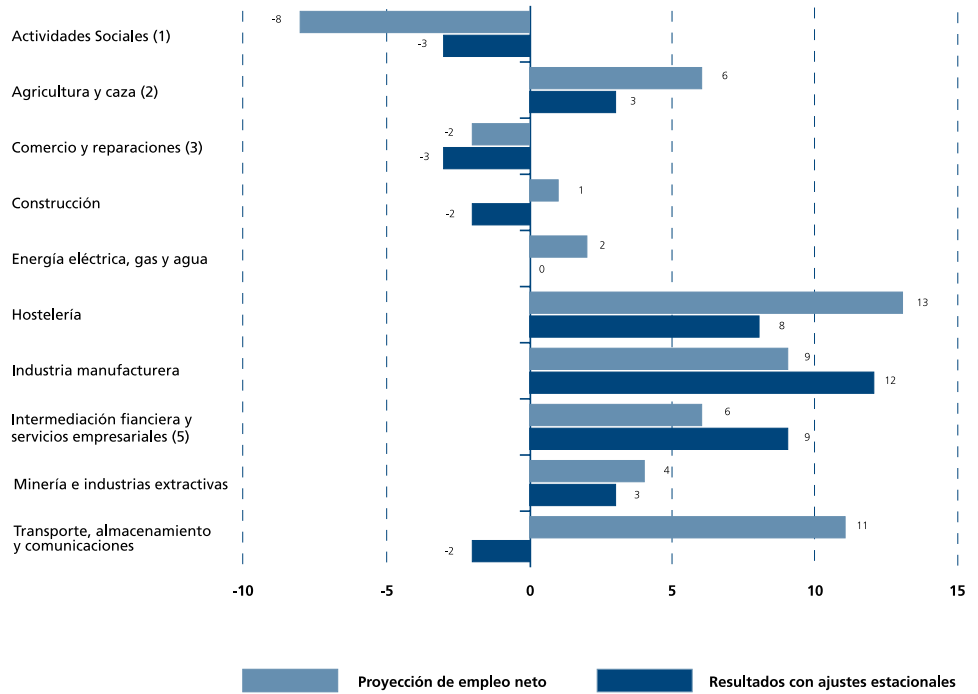
Los empresarios de la construcción creen que en el segundo trimestre se vivirá una suave recuperación, aun siendo el sector más pesimista. Para los empresarios de los sectores de la industria, la construcción y el comercio, la debilidad de la demanda ha sido clave para el buen funcionamiento de sus negocios



Fuente: Manpower 2Q2008.

La proyección de empleo de Manpower para la región Noreste, que incluye las Islas Baleares y Cataluña, prevé la contratación laboral más reducida de todas las regiones españolas en el segundo semestre de 2008

GRÁFICO 03. COMPARACIONES DE MANPOWER POR SECTORES



Fuente: Manpower 2Q2008.

Cataluña, prevé la menor contratación laboral de todas las regiones españolas para el segundo trimestre del 2008: la proyección registra una disminución de 8 puntos en comparación con el trimestre anterior y de 25 puntos con respecto al mismo periodo del año anterior.

El estudio Manpower de proyección de empleo desagrega el total de los datos por sectores. Así, los que presentan las expectativas más positivas son hostelería, industria manufacturera y transporte, almacenaje y comunicaciones. En la industria manufacturera se prevé el mayor incremento en las intenciones de contratación con respecto al mismo periodo del año anterior.

Finalmente, podemos mencionar que Adecco elabora trimestralmente el Indicador Laboral de Comunidades Autónomas (ILCA). Las previsiones presentadas en el informe de 20 de mayo evidencian un aumento del 1% interanual del número de ocupados en el tercer trimestre de este año, lo que supone el menor crecimiento desde 1994. Aunque según este informe la ralentización estará latente en toda España, serán las comunidades costeras las que sostengan dicha generación de empleo gracias, principalmente, al turismo. Baleares será una de las protagonistas de la contratación veraniega.

## 4. EL MERCADO DE TRABAJO DE LAS ISLAS BALEARES EN EL 1Q 2008

### 4.1. INDICADORES DE ACTIVIDAD, DE EMPLEO Y DE PARO

#### 4.1.1. Evolución de la población activa, ocupada y en paro de las Islas Baleares respecto a España

Los datos de la Encuesta de población activa (EPA), elaborada trimestralmente por el INE, permiten enriquecer el análisis del mercado de trabajo balear y comparar los datos de las Baleares con la media nacional y el resto de comunidades autónomas.

La población activa —es decir, aquella que trabaja o que está en disposición de hacerlo— ha aumentado en las Islas un 3,9% durante el primer trimestre del 2008 respecto al mismo trimes-

tre del 2007, situándose en 543.100 personas. Se ha dado un incremento sobre todo en el caso de las mujeres (+5,1%) y en los grupos de edad de 55 y más años (+7,9%) y de 16 a 19 años (6%). Por otro lado, la población activa en todos los sectores económicos es mayor, excepto en el de agricultura, en el cual ha disminuido un 4% en variación interanual.

En lo concerniente a la tasa de actividad, las Baleares han empezado el año 2008 con una tasa del 62,6%, la tercera más alta del Estado, tras la de Madrid (63,8%) y la de Cataluña (63,1%), y muy por encima de la media estatal (59,4%).

La comparación de las tasas de actividad en España y en las Baleares, que se refleja en el gráfico 4, muestra, por una parte, la estacionalidad caracte-

La población activa ha experimentado un incremento interanual del 3,9% durante el primer trimestre de 2008 i se ha situado en las 543.100 personas

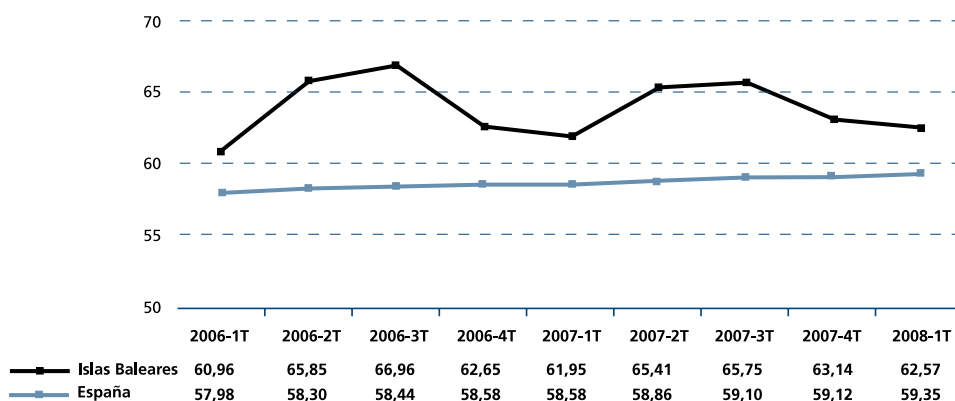
La tasa de actividad se situó en el 62,6%, la tercera más alta del Estado

TABLA 01. RANKING DE LA TASA DE ACTIVIDAD POR COMUNIDADES AUTÓNOMAS, 1T 2008

Comunidades autónomas	
Madrid	63,8
Cataluña	63,1
<b>Islas Baleares</b>	<b>62,6</b>
Murcia	61,4
Navarra	61,4
Comunidad Valenciana	61,0
Canarias	60,8
La Rioja	59,4
<b>Media España</b>	<b>59,4</b>
Aragón	58,9
País Vasco	57,4
Andalucía	57,1
Cantabria	56,9
Castilla-La Mancha	56,6
Galicia	54,4
Castilla y León	54,2
Extremadura	52,8
Asturias	51,9

Fuente: elaboración propia a partir de datos del INE.

GRÁFICO 04. EVOLUCIÓN DE LA TASA DE ACTIVIDAD EN LAS ISLAS BALEARES Y EN ESPAÑA, 2006-2008



Fuente: elaboración propia a partir de datos del INE.

Las Baleares se sitúan por encima de la media española en lo referente a tasas de actividad tanto para los hombres como para las mujeres

rística de las Islas y el diferencial que se da entre las tasas de las Baleares y del conjunto del Estado, que en este primer trimestre se concreta en 3,2 puntos.

Por otro lado, la comparación entre las tasas de actividad masculina y de actividad femenina de las Baleares y del conjunto de España se muestran, una vez más, mayores en las Islas para cada uno de los colectivos. En el caso

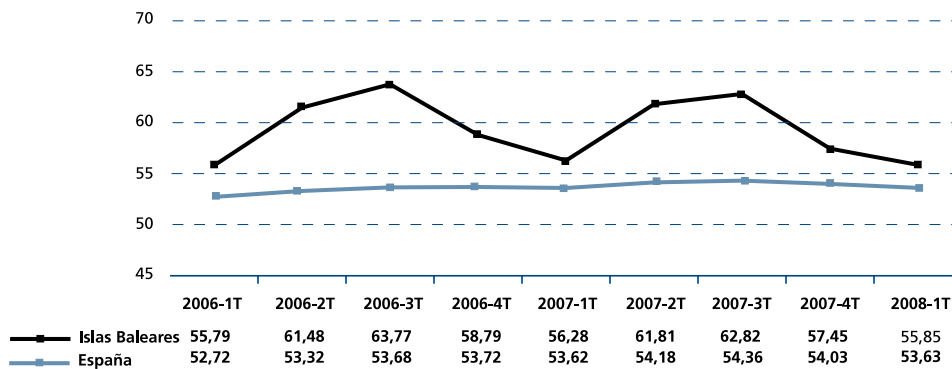
de los hombres, el diferencial entre las Baleares y España es de 2,7 puntos para este primer trimestre del año; en el caso de las mujeres, el diferencial supone 3,4 puntos (véanse los gráficos 11 y 12 del anexo). En cuanto a los rankings por comunidades autónomas, las Islas se sitúan en cuarta posición respecto a la mayor tasa de actividad masculina y en tercer lugar en el caso de la femenina (tabla 13).

TABLA 02. RANKING DE LA TASA DE OCUPACIÓN POR COMUNIDADES AUTÓNOMAS, 1T 2008

Comunidades autónomas	
Madrid	59,1
Cataluña	58,3
Navarra	57,7
<b>Islas Baleares</b>	<b>55,9</b>
La Rioja	55,7
Murcia	55,6
Aragón	55,4
Comunidad Valenciana	55,1
País Vasco	54,2
<b>Media España</b>	<b>53,6</b>
Cantabria	53,3
Canarias	51,8
Castilla-La Mancha	51,1
Galicia	49,9
Castilla y León	49,8
Andalucía	48,7
Asturias	47,5
Extremadura	45,2

Fuente: elaboración propia a partir de datos del INE.

GRÁFICO 05. EVOLUCIÓN DE LA TASA DE EMPLEO EN LAS ISLAS BALEARES Y EN ESPAÑA, 2006-2008



Fuente: elaboración propia a partir de datos del INE.

También según la EPA, la población empleada de las Islas ha alcanzado la cifra de 484.800 personas durante el primer trimestre del 2008. Este dato representa un aumento del 2,1% respecto al mismo trimestre del 2007. Es decir, continúa creándose empleo, si bien a un ritmo menor que el año anterior.

Por sexo, el principal incremento se da en las mujeres empleadas (2%), aunque también aumenta el número de hombres empleados (+1,9%) con respecto al mismo trimestre del 2007. Por otro lado, todos los tramos de edad presentan incrementos excepto el grupo de 20 a 24 años, en que se muestra una reducción interanual del 8,5%. Así como ya sucedía con la población activa, el número de empleados aumenta en todos los sectores económicos, a excepción del sector agrícola, que pierde un 10,2% de sus efectivos empleados.

En cambio, la tasa de empleo de las Islas se sitúa en el 55,9%, 0,76 puntos por debajo de la del primer trimestre del 2007. Con todo, las Baleares son la cuarta comunidad autónoma española con la mayor tasa de empleo, tras la de Madrid (59,1%), la de Cataluña (58,3%) y la de Navarra (57,7%).

En el gráfico 5, que reproduce la evolución de la tasa de empleo en España y en las Baleares, se constata como las Islas se sitúan, durante todos los trimestres estudiados, por encima de la media nacional. Las diferencias oscilan entre los 2 y los 10 puntos, en función de que se trate de un trimestre de temporada turística alta o baja. En concreto, durante el primer trimestre del 2008 se da un diferencial de 2,2 puntos.

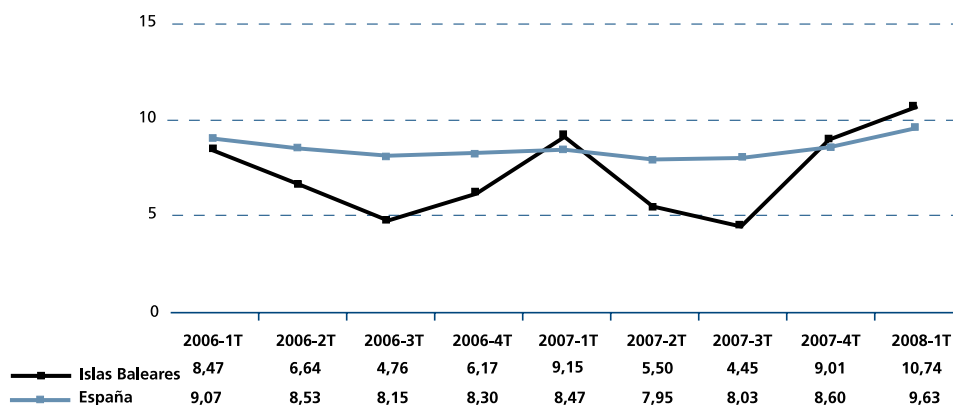
Por otra parte, la comparación entre las tasas de empleo masculino y de empleo femenino de las Baleares y del conjunto de España muestra de nuevo las mayores en las Islas para cada uno de los colectivos. En el caso de los hombres, el diferencial entre las Baleares y España es de 1,8 puntos para este primer trimestre del año. En el caso de las mujeres, el diferencial supone 2,3 puntos (véanse los gráficos 13 y 14 del anexo). Respecto a los rankings por comunidades autónomas, las Islas se sitúan en quinta posición tanto en el colectivo masculino como en el femenino (tabla 14).

En cuanto al paro, se alcanzó la cifra de 58.300 personas en paro en las Baleares. Este dato supone un aumento tanto respecto al cuarto trimestre del

La población ocupada ha aumentado en un 2,1% durante el primer trimestre de 2008 con respecto al mismo trimestre del año 2007 alcanzando la cifra de 484.800 personas

La tasa de ocupación (55,9%) se sitúa 0,76 puntos por debajo de la del primer trimestre de 2007

GRÁFICO 06. EVOLUCIÓN DE LA TASA DE PARO EN LAS ISLAS BALEARES Y EN ESPAÑA, 2006-2008



Fuente: elaboración propia a partir de datos del INE.

La población en paro alcanza la cifra de 58.300 personas durante el primer trimestre de 2008; los mayores incrementos se dan en el sector de la construcción

2007 (+19%) como al primero del mismo año (+22%)

El paro ha subido tanto en el colectivo masculino como en el femenino y en casi todos los tramos de edad —no lo ha hecho en el grupo de 20 a 24 años (-1,4%) y en el de 55 y más años (-7,5%). Por sectores económicos también se da un incremento interanual en cada uno de estos sectores siendo construcción (+92,2%) y agri-

cultura (+200%) los que presentan las alzas más significativas.

Por ello, la tasa de paro se ha situado en el 10,7% durante el primer trimestre del 2008, esto es 1,6 puntos por encima de la del mismo periodo del 2007. En comparación con la tasa nacional (9,6%), las Islas se han situado en este primer trimestre por encima, circunstancia que, si bien no es excepcional (ya se daba

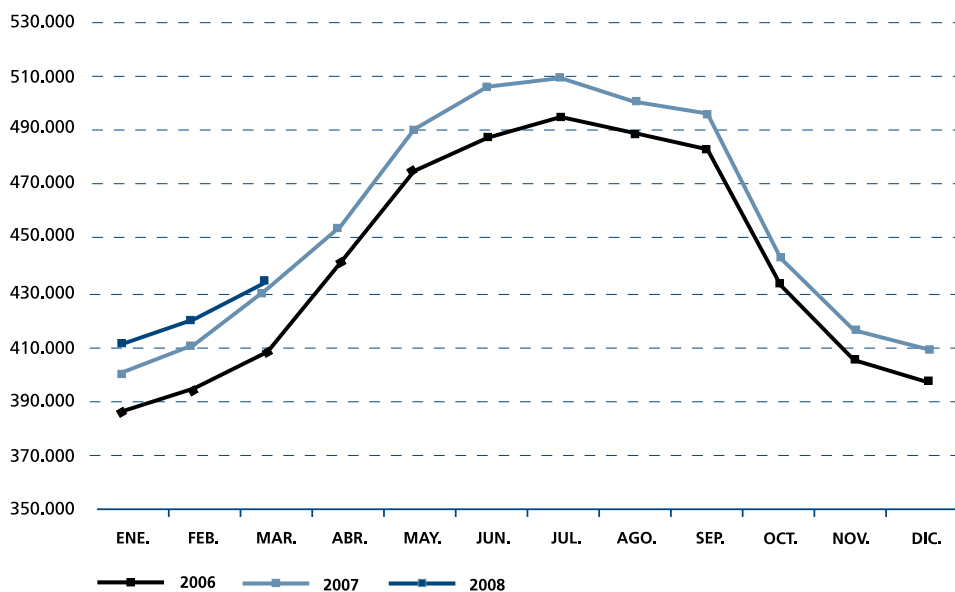
TABLA 03. RANKING DE LA TASA DE PARO POR COMUNIDADES AUTÓNOMAS, 1T 2008

Comunidades autónomas	
País Vasco	5,6
Aragón	6,0
Navarra	6,1
La Rioja	6,3
Cantabria	6,4
Madrid	7,4
Cataluña	7,6
Castilla y León	8,2
Galicia	8,4
Asturias	8,5
Murcia	9,5
Castilla-La Mancha	9,6
Comunidad Valenciana	9,6
<b>Media España</b>	<b>9,6</b>
<b>Islas Baleares</b>	<b>10,7</b>
Extremadura	14,4
Canarias	14,7
Andalucía	14,8

Fuente: elaboración propia a partir de datos del INE.

La tasa de paro se ha situado en el 10,7%, más de un punto por encima de la media española

GRÁFICO 07. EVOLUCIÓN DE LOS TRABAJADORES DE ALTA EN LA SEGURIDAD SOCIAL EN BALEARES, 2006-2008



Fuente: elaboración propia a partir de datos de la Seguridad Social.

en el cuarto trimestre del 2007), tampoco no es habitual. El gráfico 6 muestra la evolución de las tasas de paro en las Baleares respecto a España desde el 2006; debe apreciarse que el diferencial de los trimestres de temporada turística alta desaparece durante el primero o el cuarto del año.

La comparación entre las tasas de paro masculino y de paro femenino de las Baleares y del conjunto de España evidencian unos mayores índices en las Islas para cada uno de los colectivos. Hay que mencionar que en el caso de las mujeres es el único trimestre de la serie analizada en que se produce esta situación (véanse los gráficos 15 y 16 del anexo).

En cuanto a los rankings por comunidades autónomas (tabla 3), durante el primer trimestre del 2008 las Islas han ocupado la cuarta posición por mayor tasa de paro, circunstancia que cambiará seguramente de forma significativa en los próximos trimestres,

cuando la temporada turística se desarrolle plenamente.

#### 4.1.2. Evolución de la afiliación a la Seguridad Social

Según los datos de la Tesorería General de la Seguridad Social de marzo del 2008 —último mes disponible— éste se cerró con 434.333 trabajadores de alta. Esta cifra implica 2.680 personas más que en el mismo mes del año 2007, lo que, en términos relativos, representa un incremento del 0,64%, similar al del conjunto del Estado: 0,76%. En definitiva, continúa creándose empleo, aunque a un ritmo más moderado que meses atrás.

En detalle, se dan diferencias significativas según el régimen de cotización de los trabajadores de alta (tabla 16). Así, las variaciones interanuales muestran un descenso de trabajadores en todos los regímenes excepto en el de autónomos, que registra un incremento del 7,4%. Debe recordarse que a 1 de enero de 2008 se produjo

Se continúa creando empleo en las Baleares, así como en el conjunto de España, aunque a un ritmo más moderado que meses atrás



Se dan diferencias por islas: durante el mes de marzo Menorca pierde efectivos ocupados con respecto al mismo mes de 2007, mientras que las Pitiusas registran los aumentos más destacados

un cambio de clasificación de los trabajadores en los diferentes regímenes de cotización<sup>11</sup>, a partir del cual los trabajadores por cuenta propia del régimen especial agrario se integraron al de autónomos, por lo que se acusa un fuerte descenso en aquel primer régimen.

El análisis por islas muestra como el empleo aumenta en casi todas excepto en Menorca, donde se registra un descenso del 0,29%. Las Pitiusas muestran los crecimientos más importantes —Ibiza (+2,7%) y Formentera (+2,4%)—, mientras que en Mallorca apenas varía (+0,44%).

En cuanto a los trabajadores extranjeros, el mes de marzo se cerró con 76.251 trabajadores de alta, 4.907 más que en el mismo mes del año 2007, lo cual, en términos relativos, supone un incremento del 6,9%. De estos trabajadores, 32.068 son de algún país miembro de la Unión Europea de los 27 (es decir, un 42,1%) y 44.183 proceden de algún país extracomunitario (representan el 57,9% sobre el total de trabajadores extranjeros). Durante este mes los trabajadores extranjeros suman el 17,6% del total de trabajadores de alta en la Seguridad Social de las Islas, 1,1 puntos más que en marzo del 2007.

La tabla 18 del anexo desglosa los trabajadores de alta en el régimen general de la Seguridad Social según la actividad económica y la zona de procedencia. De entrada, hay que remarcar que así como se ha producido un descenso del 1% entre los trabajadores nacionales con respecto a marzo del 2007, los trabajadores extranjeros han aumentado en un 3,5%.

Los trabajadores extranjeros de alta en la Seguretat Social durante el mes de marzo representan el 17,6% del total de trabajadores de alta de las Islas

Es interesante observar las variaciones interanuales que se han dado en uno y en otro colectivo según las diferentes actividades económicas. Así, entre los trabajadores nacionales se han producido descensos de afiliados en la construcción (-6,6%), la hostelería (-5,7%), la Administración Pública (-3,2%) y las actividades inmobiliarias (-2%). En cambio, han aumentado los trabajadores asalariados en actividades como las sanitarias y las veterinarias (+11,6%) y los hogares que emplean personal doméstico (8%).

Respecto a los trabajadores extranjeros que cotizan en el régimen general, se dan descensos en actividades como la construcción (-4,6%) y la Administración Pública (-2,6%), mientras que aumentan casi en el resto de actividades, entre las cuales deben destacarse las sanitarias (+26,8%), los hogares que emplean personal doméstico (20%), el comercio (+12,1%) y la hostelería (+7,8%).

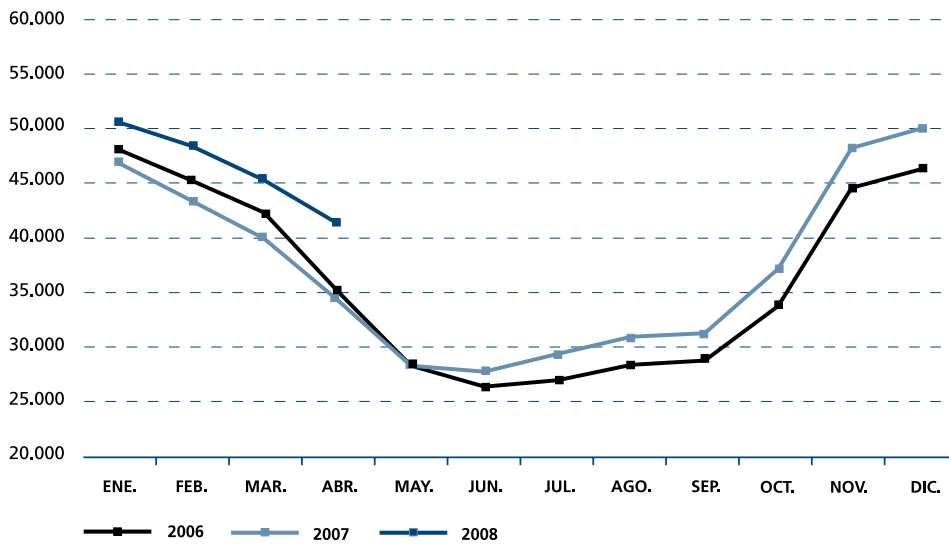
### 41.3. Evolución de la contratación en las Islas Baleares (SOIB)

El mes de abril del 2008 se cerró en las Baleares con un total de 40.604 contratos registrados, 253 menos que en el mismo mes del año 2007, lo cual, en términos relativos, significa un descenso del 0,62%.

La tabla 19 muestra la evolución mensual de las contrataciones registradas en cada una de las islas durante el año 2008. En abril, coincidiendo con los inicios de la temporada turística, se disparan las contrataciones en comparación con los primeros meses del año. Con todo, las cifras bajan en cada una de las islas respecto a abril del 2007 y se dan los mayores descensos en Menorca (-5,4%) y en Formentera (-5,6%).

<sup>11</sup> A raíz de la entrada en vigor de la Ley 18/2007, de 4 de julio

GRÁFICO 08. EVOLUCIÓN DEL PARO REGISTRADO EN LAS ISLAS BALEARES, 2006-2008



Fuente: elaboración propia a partir de datos del SOIB.

Por sectores económicos (tabla 20), la distribución de la contratación mantiene los patrones habituales. Servicios aglutina el 79,8% de los nuevos contratos registrados, seguido de construcción, con un 15,8%, y finalmente de agricultura y de industria, que representan conjuntamente el 4,4% del total de abril. Respecto al mismo mes del año anterior, han aumentado los contratos en todos los sectores excepto servicios, en que se produce un descenso del 1,5%.

En cuanto a la modalidad, el 16,3% de los contratos registrados durante el mes de abril del 2008 son de carácter indefinido, mientras que el 83,7% restante son de duración temporal. Hay que destacar que las Islas son la tercera comunidad autónoma con mayor volumen de contratación indefinida este mes, sólo por detrás de Madrid (21%) y de Cataluña (18,9%) y notablemente por encima de la media española (13%). Con respecto al mismo periodo del 2007, como se aprecia en la tabla 21, los contratos por tiempo indefinido han aumentado en un 6,9% y los temporales convertidos en indefinidos lo han hecho en un 11,1%,

mientras que la contratación temporal ha disminuido en 2,2%.

Finalmente, la distribución de la contratación entre sexos mantiene los patrones habituales: un 46,6% de los contratos registrados durante el mes de abril corresponden a las mujeres y el 53,4% restante, a los hombres. Las mujeres, por otra parte, registraron un porcentaje de contratación indefinida mayor —un 17,5%— que el registrado entre el colectivo masculino —uno 15,3%.

#### 4.1.4. Evolución del paro registrado (SOIB)

El mes de abril del 2008 se cerró con 41.233 personas en paro, 6.980 más que en el mismo mes del 2007, lo cual, en términos relativos, representa un incremento del 20,4%.

La evolución mensual del paro registrado observable en el gráfico 8 muestra que durante el 2008 se han dado unos registros superiores a los de los años 2006 y 2007. Sin embargo, es durante el mes de abril cuando la variación interanual se torna más acusa-

Se da un incremento de la contratación indefinida y un descenso de la contratación temporal

Durante los cuatro primeros meses de 2008 se han producido incrementos interanuales en las cifras de paro

Los mayores aumentos relativos del paro se dan en los sectores de la construcción y la agricultura

da, ya que en el transcurso de los tres primeros meses del año se situó entre el 7% y el 13%.

En el conjunto del Estado, en comparación, el mes de abril del 2008 ha finalizado con un incremento interanual del 15,6%. De hecho, el paro registrado ha aumentado en todas las comunidades autónomas: destacan, junto con las Baleares, las comunidades de Murcia (+34,8%), Comunidad Valenciana (+26,8%), Canarias (+24,9%) y Cataluña (20%) —todas, excepto Canarias, de la cuenca mediterránea.

La distribución del paro por islas (tabla 22) muestra que Mallorca concentra el 78,2% de las personas en paro durante el mes de abril; Ibiza, el 12,8%; Menorca, el 8,3%, y, finalmente, Formentera, el 0,7% restante. Todas presentan una variación interanual positiva; la más acusada se da en Mallorca (22%) y en Menorca (17,5%). En cambio, las Pitiusas registran crecimientos del paro más moderados respecto a abril del 2007: Ibiza un 13,9% y Formentera un 2,5%.

Por sexo (tabla 23), las mujeres suman el 52,9% del paro registrado en este mes y los hombres, el 47,1% restante. Menorca es la isla con el mayor porcentaje de mujeres en paro —un 54,7%—, mientras que Formentera presenta la situación inversa: es decir, un porcentaje más acusado de hombres en paro. En cuanto a los grupos de edad, el 53,4% de las personas en situación de paro tienen entre 25 y 44 años, un 31,6% son mayores de 45 años y el 15% restante son menores de 25 años.

Por otra parte, la distribución por sector económico (tabla 24) muestra la habitual concentración en servicios (74,8%), seguido de lejos por construcción (17,3%). Los sectores indus-

trial y agrícola, con un 4,4% y un 1,1% respectivamente, tienen un peso poco significativo. Finalmente, las personas sin empleo anterior representan el 2,5%. Respecto al mes de abril del 2007, los mayores aumentos relativos al paro aparecen en construcción (+63,7%) y agricultura (+59,6%).

En cuanto a los trabajadores de origen extranjero, el mes de abril del 2008 se cerró con 9.704 personas en paro por término medio; este colectivo representa un 23,5% sobre el total de paro registrado. De estas personas, un 34,7% son de origen comunitario y el 65,3% restante procede de algún país de fuera de la Unión Europea. Respecto al mes de abril del 2007, hay 2.698 personas extranjeras más, lo que, en términos relativos, implica un aumento medio del 38,5%. El aumento es más acusado entre el colectivo de extranjeros extracomunitarios (+44,8%) que en el caso de los comunitarios (28%).

En la tabla 25 se aprecian las diferencias que se dan entre los trabajadores nacionales y los extranjeros según el sector de actividad económica en que han trabajado. Así como un 34,2% de las personas extranjeras extracomunitarias en situación de paro se encuentran en la construcción, este porcentaje baja al 14,5% para los nacionales y al 11,4% para las personas procedentes de la Unión Europea. Por otro lado, el sector de servicios es predominante entre los extranjeros de la Unión Europea, en el cual se concentran en un 81%, mientras que para los nacionales la cifra es del 77,6% y para los extracomunitarios, del 57,3%.

#### 4.1.5. Evolución de las personas demandantes inscritas (SOIB)

La tabla 26 muestra la evolución de la cifra de personas demandantes de trabajo registrados en las oficinas

El colectivo de personas de origen extranjero representa un 23,5% del total de personas en situación de paro en las Baleares durante el mes de abril de 2008

del SOIB durante los cuatro primeros meses del 2008. En la evolución mensual se observa como los demandantes bajan mes a mes, a medida que se acerca la temporada turística. Así, se ha pasado de más de 89.000 demandantes durante el mes de enero a 65.802 durante el mes de abril. Respecto a abril del 2007 se ha producido un aumento del 18,1%, traducible en 10.070 personas demandantes más.

La distribución de los demandantes por sectores económicos muestra un esquema similar a la distribución del paro registrado. De esta manera, el 79,1% de los demandantes figura en servicios, seguido de la construcción, con un 13,3%; industria, agricultura y el colectivo sin empleo anterior aglutinan el 7,6% restante.

Respecto a abril del 2007, los sectores que más han aumentado el número de demandantes son construcción (55%) y agricultura (38%), hecho que como se ha visto también se da en los registros de paro.

## 4.2. INDICADORES DE CONDICIONES DE TRABAJO Y RELACIONES LABORALES

### 4.2.1. Convenios colectivos firmados por ámbitos y trabajadores

El análisis de la negociación colectiva en las Islas Baleares se lleva a cabo a partir del registro de convenios del Ministerio de Trabajo e Inmigración, que en el día de hoy ofrece datos hasta el mes de abril del 2008. La tabla 27 incluye también el total de convenios registrados durante el 2007, ya que al cierre del último informe cuatrimestral (3Q2007) no estaban disponibles.

De esta manera, en el transcurso del año 2007 se registró en las Islas un total de 57 convenios, de los cuales 38 eran convenios de empresa y los 19 restantes de otros ámbitos. Respecto al 2006 se observa un descenso del 32,9% en el número de convenios firmados, que serían 85. A pesar de esta aminoración, el número de trabajadores afectados fue un 1,4% superior en el año 2007 en relación con el 2006: en concreto, 241.578 trabajadores afectados por la negociación colectiva.

En cuanto al aumento salarial, fue del 3,69% durante el año 2007, dos puntos superior al 3,4% de 2006. Aun así, las Islas Baleares se sitúan por debajo del aumento medio del 4,16% del conjunto del Estado.

Los datos disponibles de los primeros cuatro meses del 2008 nos muestran que se han firmado 25 convenios colectivos en las Islas: 15 de empresa y 10 de otros ámbitos. Estos acuerdos afectan a 15.679 trabajadores e implican un aumento salarial del 4,52%. En comparación con el mismo periodo del año 2007 (33 convenios) se han registrado menos.

### 4.2.2. Regulaciones de trabajo por trabajadores y tipo de medidas

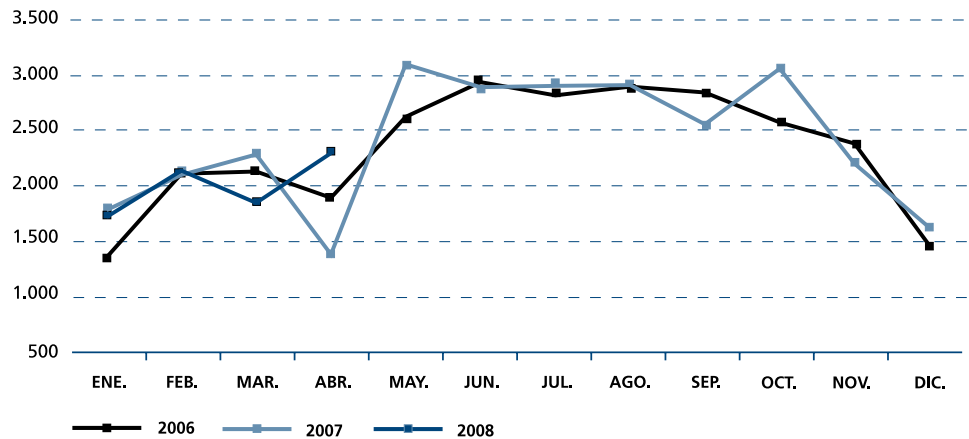
Los datos referentes a los expedientes de regulación de trabajo publicados por el Ministerio de Trabajo e Inmigración se refieren a los tres primeros meses del 2008. En la tabla 28 se muestran también los datos del cierre del año 2007, no disponibles para el último informe cuatrimestral sobre el mercado de trabajo de las Islas Baleares del año 2007.

De esta manera, en el transcurso del año 2007 se autorizaron 67 expedientes de regulación, un 1,47% menos

Durante el año 2007 se registraron en las Islas 57 convenios colectivos que afectaron a 241.578 trabajadores

Durante el año 2007 se autorizaron 67 expedientes de regulación que afectaron a 387 trabajadores

GRÁFICO 09. EVOLUCIÓN DE LOS ACCIDENTES DE TRABAJO EN JORNADA EN LAS ISLAS BALEARES, 2006-2008



Fuente: elaboración propia a partir de datos de la Consejería de Trabajo y Formación.

Se contabilizaron 7.966 accidentes de trabajo durante los primeros cuatro meses de 2008, un 6,04% más que en el mismo periodo de 2007

que en el año 2006. Estos expedientes afectaron a 387 trabajadores, cuyo 53,8% fueron por medidas de extinción y el 46,3% restante por medidas de suspensión. Respecto al 2006 el número de trabajadores afectados por expedientes de regulación disminuyó en un 35,9%.

La evolución en el mes de marzo del 2008 es menos positiva: de momento, se han registrado en las Islas 10 expedientes de regulación que implican a un total de 74 trabajadores, mientras que durante el mismo periodo del año 2007 se registraron 12 expedientes que afectaron a 34 trabajadores (40 menos que en la actualidad).

#### 4.2.3. Accidentes laborales por gravedad y sector económico

La Consejería de Trabajo y Formación realiza un seguimiento mensual de los accidentes de trabajo en el conjunto de las Islas Baleares; al cierre del presente informe, se dispone de los datos hasta el mes de abril del 2008.

El gráfico 9 muestra la evolución mensual en el número de accidentes

durante los años 2006, 2007 y 2008. En general, su distribución a lo largo del año responde a los efectos de la estacionalidad, pero también pueden darse fluctuaciones causadas por los procedimientos administrativos de mecanización de los datos. Por ello, el análisis de la siniestralidad a partir del índice de incidencia<sup>12</sup> se convierte en un sistema más ajustado en seguimiento.

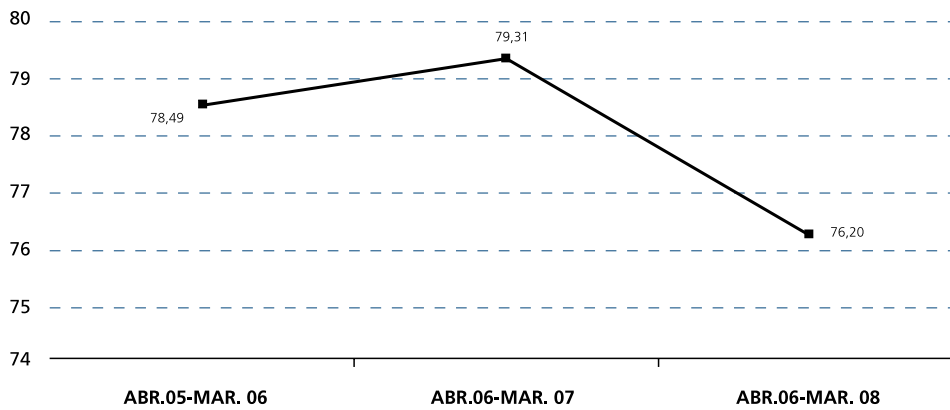
En este sentido, el gráfico 10 muestra la evolución del índice de incidencia para un periodo completo de doce meses, composición que permite anular los efectos estacionales que la actividad económica y otros de tipo administrativo pueden tener sobre las cifras. Así, se observa un índice de incidencia del 76,2 —es decir, 76,2 accidentes por cada 1.000 trabajadores expuestos al riesgo— desde abril del 2007 hasta marzo del 2008<sup>13</sup>, índice inferior a los dos mismos periodos anteriores reflejados en el gráfico.

Por otra parte, la tabla 29 desglosa los accidentes de trabajo en jornada por gravedad e isla para cada uno de los cuatro primeros meses

<sup>12</sup> Número de accidentes de trabajo por cada 1.000 trabajadores con las contingencias por accidente cubiertas.

<sup>13</sup> Últimos datos disponibles sobre trabajadores de alta en la Seguridad Social en el momento de cerrar este informe.

GRÁFICO 10. EVOLUCIÓN DEL ÍNDICE DE INCIDENCIA DE LOS ACCIDENTES EN JORNADA EN LAS ISLAS BALEARES, 2006-2008



Fuente: elaboración propia a partir de datos de la Consejería de Trabajo y Formación.

del 2008. Durante este periodo, se contabilizan 7.966 accidentes de trabajo en jornada, de los cuales 7.906 son de carácter leve, 55 graves y 5 mortales. En comparación con el mismo periodo del 2007 se da un incremento del 6,04% en el número de accidentes.

Por islas y sobre el total acumulado hasta abril del 2008, Mallorca registra el 85% de los accidentes, seguida muy de lejos por Ibiza (9,9%), Menorca (6,5%) y Formentera (0,5%). Una distribución porcentual similar se observa al analizar los accidentes por gravedad e isla.

Por sectores económicos (tabla 30), el 51,6% del total de accidentes del periodo analizado corresponde al de servicios, sector que acumula también el mayor número de trabajadores; el 34,2% a construcción; el 12,4% a industria, y el 1,8% restante a agricultura.

Los accidentes graves se dan, sobre todo, en el sector de la construcción (22 de los 55 acumulados), y los mortales, en el de servicios (4 de los 5 registrados). Con respecto al mismo periodo del 2007, han aumentado los accidentes en todos los sectores a excepción de construcción, en el que se ha registrado un ligero descenso del 1,3%.

Los accidentes laborales han aumentado en todos los sectores económicos, excepto en el de la construcción



Invertim en el seu futur

*Cofinanciado por:*



UNIÓ EUROPEA  
FONDO SOCIAL EUROPEO



**Govern  
de les Illes Balears**

Conselleria  
de Treball i Formació



Invertim en el seu futur

*Cofinanciado por:*



UNIÓ EUROPEA  
FONDO SOCIAL EUROPEO



**Govern  
de les Illes Balears**

Conselleria  
de Treball i Formació