



Govern de les Illes Balears

Vicepresidència Econòmica,
de Promoció Empresarial i d'Ocupació
Direcció General d'Economia i Estadístiques

Nota de coyuntura trimestral sobre la Encuesta de Población Activa del INE en las Islas Baleares

EPA del 4º trimestre de 2011

Observatori del Treball de les Illes Balears

Palma, 27 de enero de 2012



Índice

Notas destacadas sobre la EPA del 4º trimestre de 2011

Tablas de evolución por comunidades autónomas

1. Población activa por comunidad autónoma en el 4º trimestre de 2011. Variaciones trimestrales e interanuales
2. Población ocupada por comunidad autónoma en el 4º trimestre de 2011. Variaciones trimestrales e interanuales
3. Población en paro por comunidad autónoma en el 4º trimestre de 2011. Variaciones trimestrales e interanuales
4. Ranking de comunidades autónomas por tasas de actividad y sexo en el 4º trimestre de 2011
5. Ranking de comunidades autónomas por tasas de paro y sexo en el 4º trimestre de 2011
6. Ranking de comunidades autónomas por tasas de empleo y sexo en el 4º trimestre de 2011

Tablas y gráficos de evolución en las Islas Baleares

EVOLUCIÓN DE LA POBLACIÓN ACTIVA, OCUPADA Y PARADA POR SEXO

7. Evolución de la población activa por sexo (1.º trimestre 2005-4º trimestre 2011)
8. Evolución de la población ocupada por sexo (1.º trimestre 2005-4º trimestre 2011)
9. Evolución de la población en paro por sexo (1.º trimestre 2005-4º trimestre 2011)

EVOLUCIÓN DE LAS TASAS DE ACTIVIDAD POR SEXO

10. Evolución de la tasa de actividad total en las Islas Baleares y en España (1.º trimestre 2005-4º trimestre 2011)
11. Evolución de la tasa de actividad masculina en las Islas Baleares y en España (1.º trimestre 2005-4º trimestre 2011)
12. Evolución de la tasa de actividad femenina en las Islas Baleares y en España (1.º trimestre 2005-4º trimestre 2011)
13. Evolución de las tasas de paro total en las Islas Baleares y en España (1.º trimestre 2005-4º trimestre 2011)
14. Evolución de las tasas de paro masculinas en las Islas Baleares y en España (1.º trimestre 2005-4º trimestre 2011)
15. Evolución de las tasas de paro femeninas en las Islas Baleares y en España (1.º trimestre 2005-4º trimestre 2011)

EVOLUCIÓN DE LA TASA DE EMPLEO

16. Evolución de la tasa de empleo total en las Islas Baleares y en España (1.º trimestre 2005-4º trimestre 2011)



Comparación de los datos trimestrales de la EPA con los del paro registrado

17. Evolución del paro registrado y la EPA en las Islas Baleares (1.º trimestre 2005-4º trimestre 2011)

Hogares con todos los miembros parados

18. Tasas representativas de la incidencia del paro en los hogares con al menos un activo, con todos los activos parados por comunidad autónoma en el 4º trimestre (2007-2011)



Notas destacadas sobre la EPA del 4.º trimestre de 2011

- El mercado laboral de las Islas Baleares logra 581.500 personas activas en este cuarto trimestre, lo que representa un incremento respecto del mismo trimestre del 2010 de 2.900 personas (+0,51%). En el conjunto de España se pierde población activa (-0,10%).
- La tasa de actividad (porcentaje de la población de 16 años y más años que se ha incorporado al mercado laboral) en las Islas se ha situado en el 64,4% en este trimestre, la más elevada del conjunto nacional, que ha sido del 59,9%.
- La población ocupada se sitúa en las Islas Baleares en 439.900 personas, lo que implica una variación de 71.000 ocupados menos (-14,0%) sobre el anterior trimestre, a causa de la finalización de la temporada turística. En términos interanuales el descenso supone 15.000 ocupados menos (-3,3%), al mismo nivel que el registrado en el conjunto del Estado (-3,3%).
- La tasa de empleo (porcentaje de población ocupada sobre el total de población de 16 años y más) de las Islas Baleares se ha situado en el 48,1%, 1,9 puntos porcentuales por encima de la tasa del conjunto de España, que ha sido del 46,2%.
- Los parados del cuarto trimestre en las Islas Baleares son 146.500, una cifra que representa un fuerte aumento respecto del tercer trimestre (+33,7%), por los efectos de la estacionalidad. En relación con el cuarto trimestre del 2010, Baleares presenta un aumento del 13,95%, similar al de España (+12,29%).
- La tasa de paro se sitúa en el 25,2%, 3 puntos porcentuales por encima de la del mismo periodo del 2010 (22,2%), y por encima de la tasa nacional (22,9%).



PARTICIPACIÓN LABORAL EN LAS ISLAS BALEARES

- La población activa en el cuarto trimestre del 2011 fue de 581.500 personas, lo que representa 34.100 personas menos que el trimestre anterior (-5,5%), pero 2.900 más que el cuarto trimestre del 2010 (+0,5%). La población activa alcanza así el mayor número de personas en un cuarto trimestre.
- El incremento interanual se debe a un crecimiento en ambos sexos. Así, el número de hombres aumenta en 1.200 activos, y el de mujeres, en 1.800. En el conjunto nacional se produce un ligero descenso de la población activa en términos interanuales (-0,10%), al igual que en varias comunidades autónomas.
- Así, la tasa de actividad total¹ alcanza el 64,4%, el mismo porcentaje que en el cuarto trimestre del 2010. En comparación con la media española (59,9%), Baleares se sitúa en 4,4 p. p. por encima y es la comunidad autónoma con la tasa más alta.
 - ✓ La tasa de actividad femenina en Baleares alcanza el 57,4%, y se sitúa al mismo nivel que el cuarto trimestre del 2010. Es la más alta de todas las comunidades autónomas y está 4,5 p. p. por encima de la media nacional (52,9%).
 - ✓ La tasa de actividad masculina es del 71,4%, y se mantiene respecto al mismo trimestre del 2010. Por otro lado, es la más alta del Estado, 4,1 p. p. por encima de la media nacional (67,3%).

¹ Porcentaje de población de ambos sexos en el mercado de trabajo con respecto a la población total en edad de trabajar.



OCUPACIÓN EN LAS ISLAS BALEARES

- La EPA estima que hay 434.900 personas ocupadas en las Baleares, lo que supone una variación de 71.000 ocupados menos (-14,03%) sobre el anterior tercer trimestre del 2011 y de 15.000 personas menos (-3,34%) sobre el cuarto trimestre del 2010. En el conjunto de España, la caída interanual del empleo ha sido muy similar (-3,26%).
- Por sexos, 196.500 ocupados son mujeres y 238.400 son hombres. Con respecto al cuarto trimestre del 2010 se produce un mayor descenso del empleo femenino (-4,1%), que del masculino (-2,7%).
- Así, la tasa de empleo² total se ha situado en el 48,1%, 1,9 p. p. por encima de la tasa del conjunto de España (46,2%), pero 2 p. p. por debajo de la del mismo trimestre del 2010 (50,1%). Por sexos:
 - ✓ La tasa de empleo femenina es del 43,3%, 2,7 p. p. por encima de la nacional (40,6%).
 - ✓ La tasa de empleo masculina se sitúa en el 53,1%, también muy por encima de la media española, del 52,2%.

² Porcentaje de personas ocupadas en relación con la población en edad de trabajar.



DESEMPLEO EN LAS ISLAS BALEARES

- La EPA estima que hay una población parada de 146.500 personas en este cuarto trimestre. En comparación con el tercer trimestre del 2011, Baleares aumenta los parados en 36.900 personas (+33,67%), mientras que en relación con el mismo cuarto trimestre del 2010 se observa un incremento de 17.900 parados (+13,95%).
- El 56,2% de las personas en paro son hombres y el restante 43,8% son mujeres. Con respecto al cuarto trimestre del 2010 hay un mayor incremento de mujeres paradas (10.100 más) que de hombres (7.900 más).
- Por su parte, la evolución del desempleo en el conjunto de España muestra un aumento del 5,93% intertrimestral y un incremento del 12,29% en términos interanuales.
- Finalmente, la tasa de paro³ se sitúa en Baleares en el 25,2%, un total de 3 p. p. por encima de la tasa alcanzada en el mismo cuarto trimestre del 2010 (22,2%). En comparación, la tasa nacional fue del 22,85%. Por sexos:
 - ✓ La tasa de paro femenina se sitúa en el 24,6%, 1,3 p. p. por encima de la media española (23,3%).
 - ✓ La tasa de paro masculina fue del 25,7%, también por encima de la del conjunto estatal (22,5%).

³ Porcentaje de personas desempleadas respecto del total de población activa.



Tablas de evolución por comunidades autónomas

1. Población activa por comunidad autónoma en el 4º trimestre de 2011. Variaciones trimestrales e interanuales

Comunidades autónomas	4º trimestre 2011	Var. trim. anterior		Var. interanual	
		Absoluta ('000)	Relativa (%)	Absoluta ('000)	Relativa (%)
España	23.081,2	-53,4	-0,23	-23,6	-0,10
Andalucía	3.998,1	12,4	0,31	21,6	0,54
Aragón	649,8	-0,4	-0,06	6,2	0,96
Asturias	478,7	-0,3	-0,06	1,2	0,24
Baleares (Islas)	581,5	-34,1	-5,54	2,9	0,51
Canarias	1.105,4	-6,9	-0,62	19,9	1,83
Cantabria	279,2	-2,4	-0,84	4,4	1,60
Castilla y León	1.174,4	-19,4	-1,63	-9,2	-0,78
Castilla-La Mancha	1.004,4	4,2	0,42	14,0	1,42
Cataluña	3.782,2	-36,3	-0,95	-38,1	-1,00
Com. Valenciana	2.520,3	23,7	0,95	6,5	0,26
Extremadura	494,1	6,5	1,32	-2,9	-0,59
Galicia	1.313,3	-0,3	-0,02	16,7	1,29
Madrid	3.366,8	-2,0	-0,06	-73,6	-2,14
Murcia	743,9	6,4	0,87	-3,4	-0,46
Navarra	307,8	-2,3	-0,74	0,9	0,31
Pais Vasco	1.058,7	-2,0	-0,19	4,3	0,41
La Rioja	156,0	-3,1	-1,93	0,1	0,07
Ceuta	36,2	4,0	12,46	4,0	12,56
Melilla	30,3	-1,3	-4,03	0,8	2,80

Fuente: EPA-INE. Elaboración: Observatori del Treball de les Illes Balears

2. Población ocupada por comunidad autónoma en el 4º trimestre de 2011. Variaciones trimestrales e interanuales

Comunidades autónomas	4º trimestre 2011	Var. trim. anterior		Var. interanual	
		Absoluta ('000)	Relativa (%)	Absoluta ('000)	Relativa (%)
España	17.807,5	-348,7	-1,92	-600,6	-3,26
Andalucía	2.749,6	-3,2	-0,12	-99,5	-3,49
Aragón	540,4	-4,7	-0,86	0,1	0,01
Asturias	388,2	-8,6	-2,16	-9,7	-2,45
Baleares (Islas)	434,9	-71,0	-14,03	-15,0	-3,34
Canarias	763,5	-20,1	-2,56	-7,6	-0,99
Cantabria	234,7	-7,2	-2,96	0,9	0,40
Castilla y León	972,8	-29,0	-2,89	-24,0	-2,41
Castilla-La Mancha	758,8	-16,9	-2,18	-20,3	-2,61
Cataluña	3.006,8	-69,8	-2,27	-126,7	-4,04
Com. Valenciana	1.879,0	-0,3	-0,01	-58,9	-3,04
Extremadura	352,8	-19,7	-5,29	-25,4	-6,72
Galicia	1.072,9	-14,1	-1,30	-20,2	-1,85
Madrid	2.743,4	-52,3	-1,87	-155,0	-5,35
Murcia	544,8	-14,3	-2,56	-15,9	-2,83
Navarra	265,3	-8,6	-3,14	-5,9	-2,16
Pais Vasco	925,3	-6,3	-0,68	-14,3	-1,52
La Rioja	126,8	-4,6	-3,50	-4,6	-3,52
Ceuta	25,7	4,1	19,25	1,5	6,07
Melilla	21,8	-2,3	-9,47	0,0	-0,08

Fuente: EPA-INE. Elaboración: Observatori del Treball de les Illes Balears



3. Población en paro por comunidad autónoma en el 4º trimestre de 2011. Variaciones trimestrales e interanuales

Comunidades autónomas	4º trimestre 2011	Var. trim. anterior		Var. interanual	
		Absoluta ('000)	Relativa (%)	Absoluta ('000)	Relativa (%)
España	5.273,6	295,3	5,93	577,0	12,29
Andalucía	1.248,5	15,6	1,26	121,1	10,74
Aragón	109,4	4,3	4,13	6,1	5,89
Asturias	90,5	8,3	10,06	10,9	13,71
Baleares (Islas)	146,5	36,9	33,67	17,9	13,95
Canarias	341,9	13,2	4,03	27,5	8,75
Cantabria	44,5	4,8	12,08	3,5	8,44
Castilla y León	201,5	9,6	4,98	14,8	7,91
Castilla-La Mancha	245,6	21,1	9,40	34,4	16,27
Cataluña	775,4	33,4	4,51	88,7	12,91
Com. Valenciana	641,3	24,0	3,88	65,4	11,36
Extremadura	141,3	26,2	22,73	22,5	18,94
Galicia	240,4	13,8	6,10	36,9	18,13
Madrid	623,3	50,3	8,77	81,3	15,01
Murcia	199,1	20,8	11,65	12,4	6,66
Navarra	42,5	6,3	17,38	6,8	19,06
Pais Vasco	133,5	4,3	3,36	18,6	16,20
La Rioja	29,2	1,5	5,48	4,7	19,38
Ceuta	10,6	-0,1	-1,22	2,6	(:)
Melilla	8,5	1,0	13,38	0,8	10,98

Fuente: EPA-INE. Elaboración: Observatori del Treball de les Illes Balears



4. Ranking de comunidades autónomas por tasas de actividad y sexo en el 3.º trimestre de 2011

RANKING TASA DE ACTIVIDAD TOTAL SEXOS	
Comunidad autónoma	4T2011
Baleares (Islas)	64,36
Madrid	63,82
Canarias	62,66
Cataluña	62,48
Murcia	62,32
Com.Valenciana	60,36
Ceuta	60,09
España	59,94
Navarra	59,80
La Rioja	59,66
Castilla-La Mancha	58,89
Andalucía	58,86
Aragón	58,60
Pais Vasco	58,56
Cantabria	56,57
Galicia	55,33
Castilla y León	55,03
Extremadura	54,41
Melilla	53,00
Asturias	51,74

RANKING TASA DE ACTIVIDAD HOMBRES		RANKING TASA DE ACTIVIDAD MUJERES	
Comunidad autónoma	4T2011	Comunidad autónoma	4T2011
Baleares (Islas)	71,38	Baleares (Islas)	57,41
Madrid	70,96	Madrid	57,30
Murcia	70,49	Cataluña	56,26
Canarias	69,33	Canarias	56,13
Cataluña	69,08	Murcia	54,05
Ceuta	68,23	Navarra	54,05
Com.Valenciana	67,67	Com.Valenciana	53,27
Andalucía	67,49	La Rioja	53,13
España	67,30	España	52,93
Castilla-La Mancha	67,11	Pais Vasco	52,86
La Rioja	66,39	Aragón	51,81
Navarra	65,71	Ceuta	51,25
Aragón	65,57	Castilla-La Mancha	50,63
Pais Vasco	64,74	Andalucía	50,53
Melilla	64,67	Galicia	49,72
Cantabria	64,25	Cantabria	49,38
Extremadura	63,22	Castilla y León	47,46
Castilla y León	62,85	Extremadura	45,83
Galicia	61,48	Asturias	45,43
Asturias	58,77	Melilla	42,49

Fuente: EPA-INE. Elaboración: Observatori del Treball de les Illes Balears



5. Ranking de comunidades autónomas por tasas de paro y sexo en el 3.º trimestre de 2011

RANKING TASA DE PARO TOTAL SEXOS	
Comunidad autónoma	4T2011
Pais Vasco	12,61
Navarra	13,82
Cantabria	15,93
Aragón	16,84
Castilla y León	17,16
Galicia	18,30
Madrid	18,51
La Rioja	18,70
Asturias	18,90
Cataluña	20,50
España	22,85
Castilla-La Mancha	24,45
Baleares (Islas)	25,20
Com.Valenciana	25,45
Murcia	26,77
Melilla	28,13
Extremadura	28,59
Ceuta	29,16
Canarias	30,93
Andalucía	31,23

RANKING TASA DE PARO HOMBRES	
Comunidad autónoma	4T2011
Pais Vasco	11,67
Navarra	13,13
Castilla y León	15,60
Cantabria	16,15
Aragón	16,85
Galicia	17,60
La Rioja	17,62
Madrid	19,00
Melilla	19,20
Asturias	19,85
Cataluña	20,70
Ceuta	21,03
Castilla-La Mancha	22,40
España	22,46
Extremadura	25,52
Baleares (Islas)	25,67
Com.Valenciana	25,73
Murcia	26,23
Andalucía	29,80
Canarias	30,52

RANKING TASA DE PARO MUJERES	
Comunidad autónoma	4T2011
Pais Vasco	13,67
Navarra	14,63
Cantabria	15,67
Aragón	16,83
Asturias	17,81
Madrid	17,97
Galicia	19,09
Castilla y León	19,16
La Rioja	20,02
Cataluña	20,27
España	23,32
Baleares (Islas)	24,62
Com.Valenciana	25,10
Castilla-La Mancha	27,18
Murcia	27,48
Canarias	31,43
Extremadura	32,72
Andalucía	33,06
Melilla	40,38
Ceuta	40,92

Fuente: EPA-INE. Elaboración: Observatori del Treball de les Illes Balears



6. Ranking de comunidades autónomas por tasas de empleo y sexo en el 3.er trimestre de 2011

RANKING TASA DE EMPLEO TOTAL SEXOS	
Comunidad autónoma	4T2011
Madrid	52,00
Navarra	51,54
Pais Vasco	51,18
Cataluña	49,67
Aragón	48,73
La Rioja	48,51
Baleares (Islas)	48,14
Cantabria	47,56
España	46,24
Murcia	45,64
Castilla y León	45,59
Galicia	45,21
Com.Valenciana	45,00
Castilla-La Mancha	44,49
Canarias	43,28
Ceuta	42,55
Asturias	41,96
Andalucía	40,48
Extremadura	38,85
Melilla	38,12

RANKING TASA DE EMPLEO HOMBRES	
Comunidad autónoma	4T2011
Madrid	57,48
Pais Vasco	57,18
Navarra	57,08
Cataluña	54,78
La Rioja	54,69
Aragón	54,52
Ceuta	53,88
Cantabria	53,87
Baleares (Islas)	53,05
Castilla y León	53,05
Melilla	52,25
España	52,18
Castilla-La Mancha	52,08
Murcia	52,00
Galicia	50,66
Com.Valenciana	50,25
Canarias	48,18
Andalucía	47,38
Asturias	47,11
Extremadura	47,08

RANKING TASA DE EMPLEO MUJERES	
Comunidad autónoma	4T2011
Madrid	47,00
Navarra	46,14
Pais Vasco	45,63
Cataluña	44,85
Baleares (Islas)	43,28
Aragón	43,09
La Rioja	42,50
Cantabria	41,64
España	40,58
Galicia	40,23
Com.Valenciana	39,90
Murcia	39,19
Canarias	38,49
Castilla y León	38,36
Asturias	37,34
Castilla-La Mancha	36,87
Andalucía	33,82
Extremadura	30,84
Ceuta	30,28
Melilla	25,33

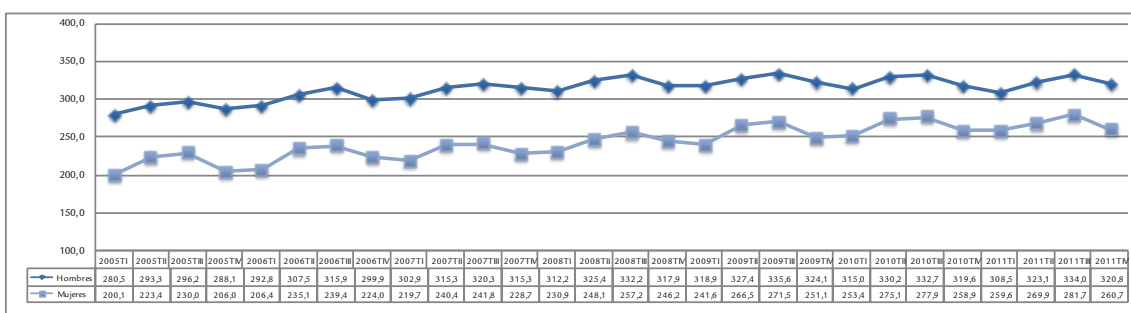
Fuente: EPA-INE. Elaboración: Observatori del Treball de les Illes Balears



Tablas y gráficos de evolución en las Islas Baleares

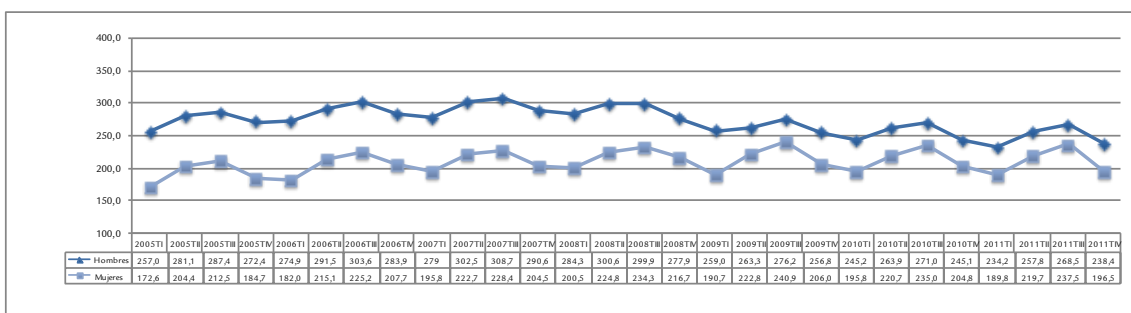
EVOLUCIÓN DE LA POBLACIÓN ACTIVA, OCUPADA Y PARADA POR SEXO

7. Evolución de la población activa por sexo (1.º trimestre 2005-4º trimestre 2011)



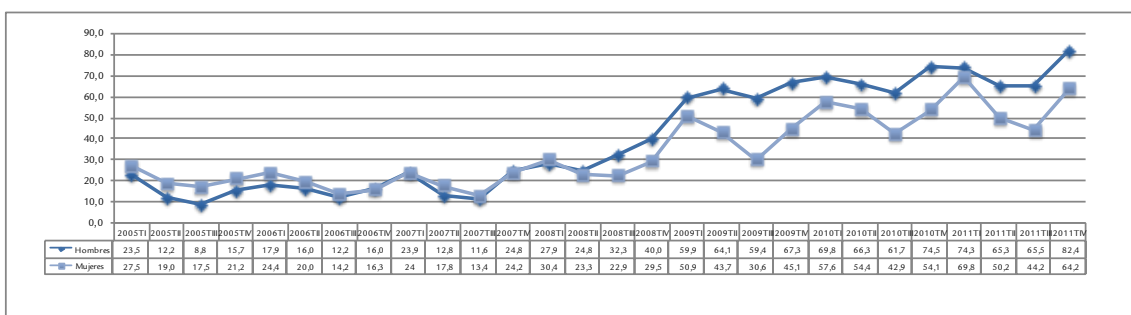
Fuente Fuente: EPA-INE. Elaboración: Observatori del Treball de les Illes Balears. Valores en miles

8. Evolución de la población ocupada por sexo (1.º trimestre 2005-4º trimestre 2011)



Fuente: EPA-INE. Elaboración: Observatori del Treball de les Illes Balears. Valores en miles

9. Evolución de la población en paro por sexo (1.º trimestre 2005-4º trimestre 2011)

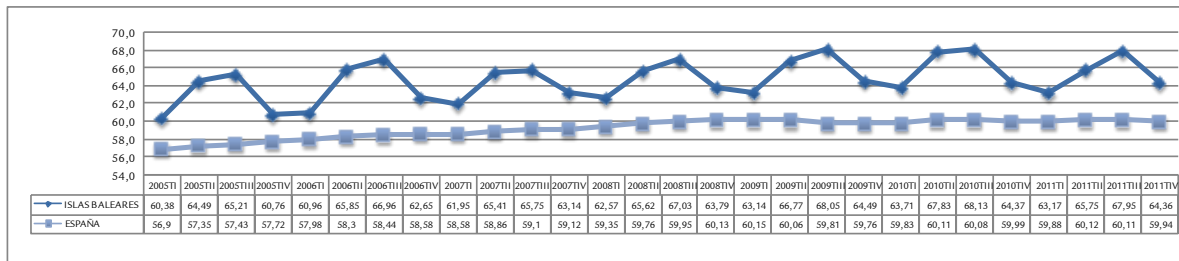


Fuente: EPA-INE. Elaboración: Observatori del Treball de les Illes Balears. Valores en miles



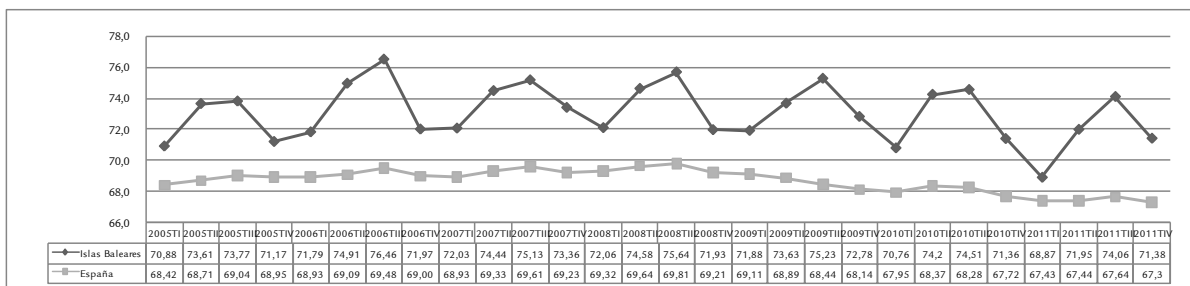
EVOLUCIÓN DE LAS TASAS DE EMPLEO POR SEXO

10. Evolución de la tasa de actividad total en las Islas Baleares y en España (1.º trimestre 2005-4.º trimestre 2011)



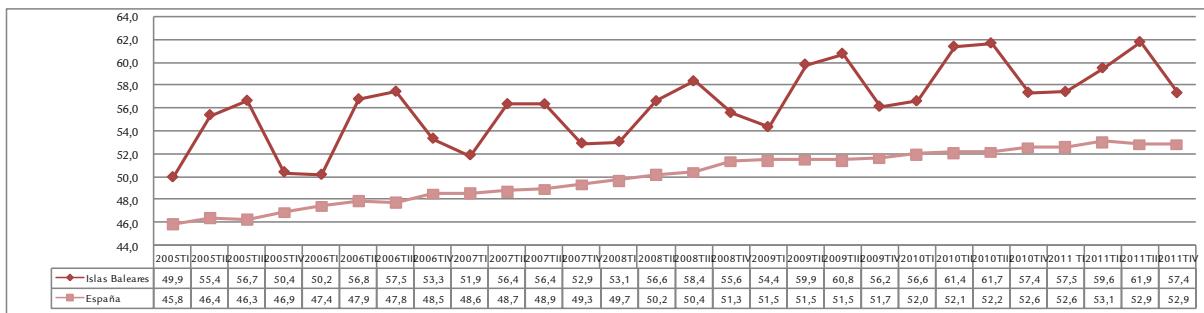
Fuente: EPA-INE. Elaboración: Observatori del Treball de les Illes Balears. Valores en miles

11. Evolución de la tasa de actividad masculina en las Islas Baleares y en España (1.º trimestre 2005-4.º trimestre 2011)



Fuente: EPA-INE. Elaboración: Observatori del Treball de les Illes Balears. Valores en miles

12. Evolución de la tasa de actividad femenina en las Islas Baleares y en España (1.º trimestre 2005-4.º trimestre 2011)

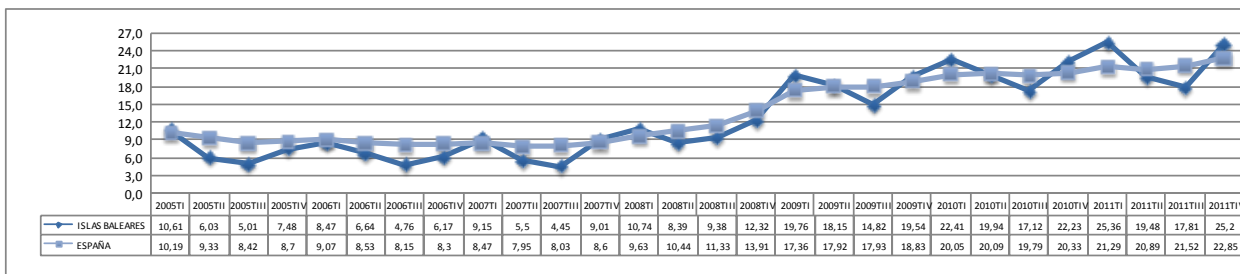


Fuente: EPA-INE. Elaboración: Observatori del Treball de les Illes Balears. Valores en miles



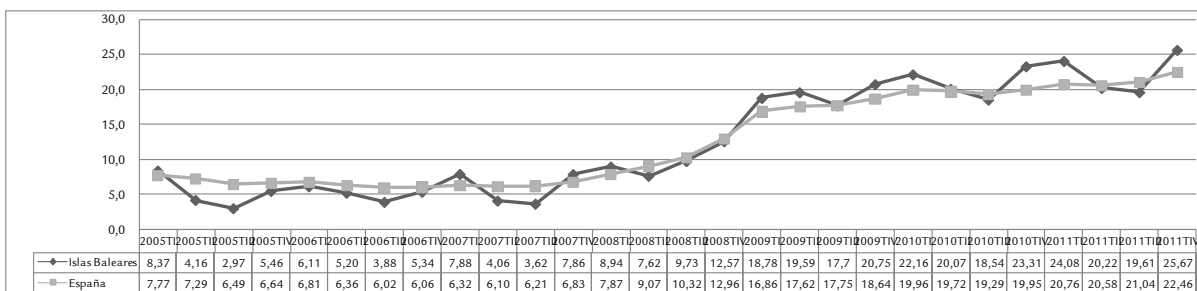
EVOLUCIÓN DE LAS TASAS DE PARO POR SEXO

13. Evolución de las tasas de paro total en las Islas Baleares y en España (1.º trimestre 2005-4.º trimestre 2011)



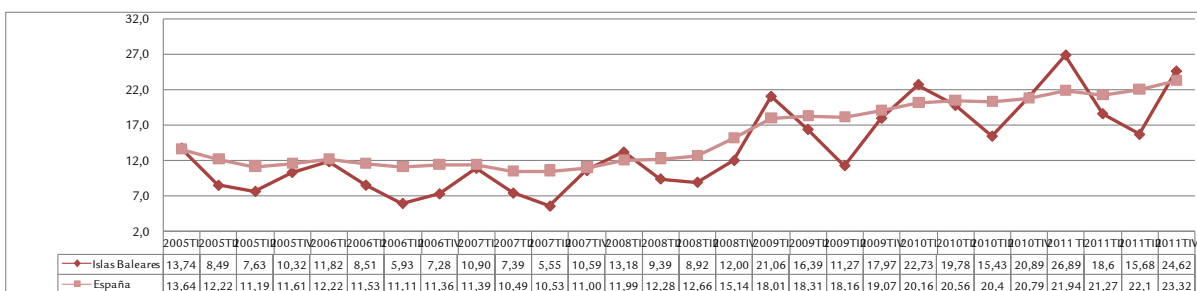
Fuente: EPA-INE. Elaboración: Observatori del Treball de les Illes Balears. Valores en miles

14. Evolución de las tasas de paro masculinas en las Islas Baleares y en España (1.º trimestre 2005-4.º trimestre 2011)



Fuente: EPA-INE. Elaboración: Observatori del Treball de les Illes Balears. Valores en miles

15. Evolución de las tasas de paro femeninas en las Islas Baleares y en España (1.º trimestre 2005-4.º trimestre 2011)

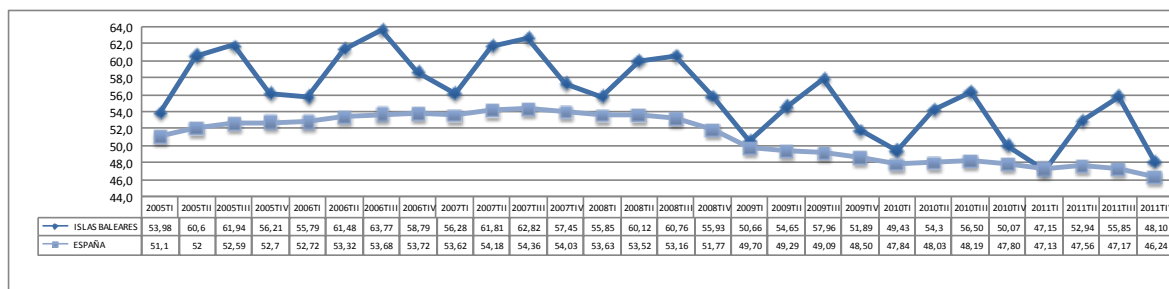


Fuente: EPA-INE. Elaboración: Observatori del Treball de les Illes Balears. Valores en miles



EVOLUCIÓN DE LA TASA DE EMPLEO

16. Evolución de la tasa de empleo total en las Islas Baleares y en España (1.º trimestre 2005-4.º trimestre 2011)

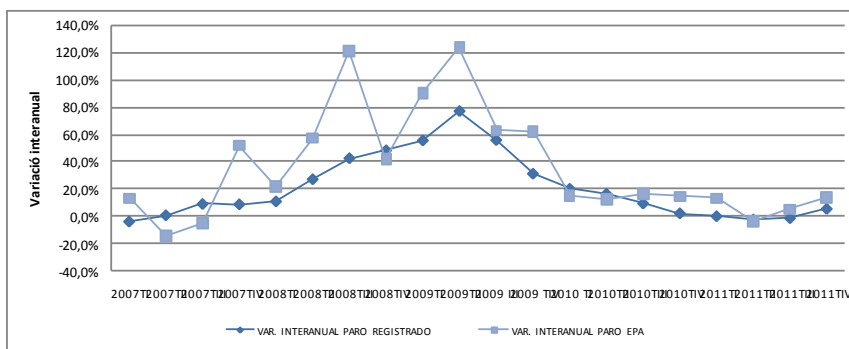


Fuente: EPA-INE. Elaboración: Observatori del Treball de les Illes Balears



Comparación de los datos trimestrales de la EPA con los del paro registrado

17. Evolución del paro registrado y la EPA en las Islas Baleares (1.º trimestre 2005-4º trimestre 2011)



Fuente: EPA-INE y SOIB. Elaboración: Observatori del Treball de les Illes Balears

Hogares con todos los miembros parados

18. Tasas representativas de la incidencia del paro en los hogares con al menos un activo, con todos los activos parados por comunidad autónoma en el 4º trimestre (2007-2011)

Comunidad autónoma	4T2007	4T2008	4T2009	4T2010	4T2011
España	3,56	6,47	9,48	10,25	12,11
Andalucía	6,39	11,33	14,22	15,72	17,73
Aragón	2,00	3,95	6,52	7,91	8,95
Asturias	4,10	5,40	8,09	10,27	11,31
Baleares (Islas)	3,38	5,66	10,83	12,69	13,21
Canarias	4,52	11,53	15,16	16,09	17,46
Cantabria	1,98	3,62	6,68	6,90	8,23
Castilla y León	2,86	5,11	6,60	7,87	8,86
Castilla-La Mancha	2,79	6,23	9,29	10,39	12,16
Cataluña	2,43	4,74	8,21	7,94	10,74
Com. Valenciana	3,73	6,62	11,30	11,70	13,47
Extremadura	5,71	8,94	9,21	12,16	17,17
Galicia	3,11	4,69	6,69	8,31	9,73
Madrid	2,31	3,92	6,38	6,83	8,12
Murcia	3,29	6,76	10,16	11,65	13,81
Navarra	1,95	2,65	4,98	5,01	6,98
Pais Vasco	2,79	4,31	6,48	5,09	7,18
La Rioja	1,25	4,75	7,41	8,60	8,13
Ceuta	7,60	5,33	11,28	12,40	13,38
Melilla	5,04	10,40	9,74	17,13	18,37

Fuente: EPA-INE. Elaboración: Observatori del Treball de les Illes Balears