

Boletín núm. 1

O I l A i B

Observatorio de la Infancia i de la
adolescencia de las Illes Balears



Govern
de les Illes Balears

DATOS ESTADÍSTICOS:

INDICADORES SOBRE LA SITUACIÓN DE LA INFANCIA EN LAS ILLES BALEARS:

	PÁG.
1.- POBLACIÓN RESIDENTE POR SEXO Y EDAD (0-17 años)	4
2.- NACIMIENTO Y TASA DE NATALIDAD	6
A) NACIDOS VIVOS POR ISLA DE RESIDENCIA	6
B) TASA DE NATALIDAD	7
3.- NACIMIENTOS POR EDAD DE LA MADRE	8
A) NACIDOS VIVOS POR EDAD DE LA MADRE Y AÑO (TOTAL ILLES BALEARS)	8
B) NACIDOS VIVOS POR ISLA DE RESIDENCIA, AÑO Y EDAD DE LA MADRE	9
4.- NACIMIENTOS POR LUGAR DE NACIMIENTO DE LA MADRE.....	11
5.- PORCENTAJE DE HIJOS NACIDOS DE MADRES EXTRANJERAS POR LUGAR DE NACIMIENTO DE LA MADRE.....	15
6.- FALLECIMIENTOS Y TASA DE MORTALIDAD INFANTIL POR SEXO Y EDAD	19
A) FALLECIMIENTOS POR SEXO Y EDAD	19
- DEFUNCIONES DE RESIDENTES EN ILLES BALEARS POR GRUPO DE EDAD (0-17 AÑOS).....	19
- DEFUNCIONES DE RESIDENTES EN ILLES BALEARS, POR SEXO , ISLA DE RESIDENCIA Y GRUPO DE EDAD	20
B) TASA DE MORTALIDAD POR SEXO Y EDAD	22
- TASA ESPECÍFICA DE MORTALIDAD EN LAS ILLES BALEARS POR GRUPO DE EDAD, AÑO DE DEFUNCIÓN Y SEXO.....	22
7.- PRINCIPALES CAUSAS DE MORTALIDAD INFANTIL POR SEXO Y EDAD.....	24

8.- PORCENTAJE DE POBLACIÓN EXTRANJERA MENOR DE EDAD POR SEXO SOBRE EL TOTAL DE LA POBLACIÓN	26
9- POBLACIÓN MENOR DE EDAD ATENDIDA POR LOS SERVICIOS SOCIALES COMUNITARIOS BÁSICOS	28
10.- GASTO EN EDUCACIÓN POR ALUMNO.....	29
11.- CUANTIA DESTINADA A LAS SUBVENCIONES CON CARGO A LA ASIGNACIÓN TRIBUTARIA DEL IRPF PARA PROGRAMAS DIRIGIDOS A LA INFANCIA (POR AREAS) ...	30

1.- POBLACIÓN RESIDENTE POR SEXO Y EDAD (0-17 años)

La siguiente tabla refleja el número de personas menores de edad residente en las Illes Balears a fecha 1 de enero de 2013.

La información se desglosa atendiendo al sexo y al tramo de edad de los menores.

La población total residente en las Illes Balears a fecha 1 de enero de 2013 es de 1.110.399 personas (556.707 hombres y 553.691 mujeres).

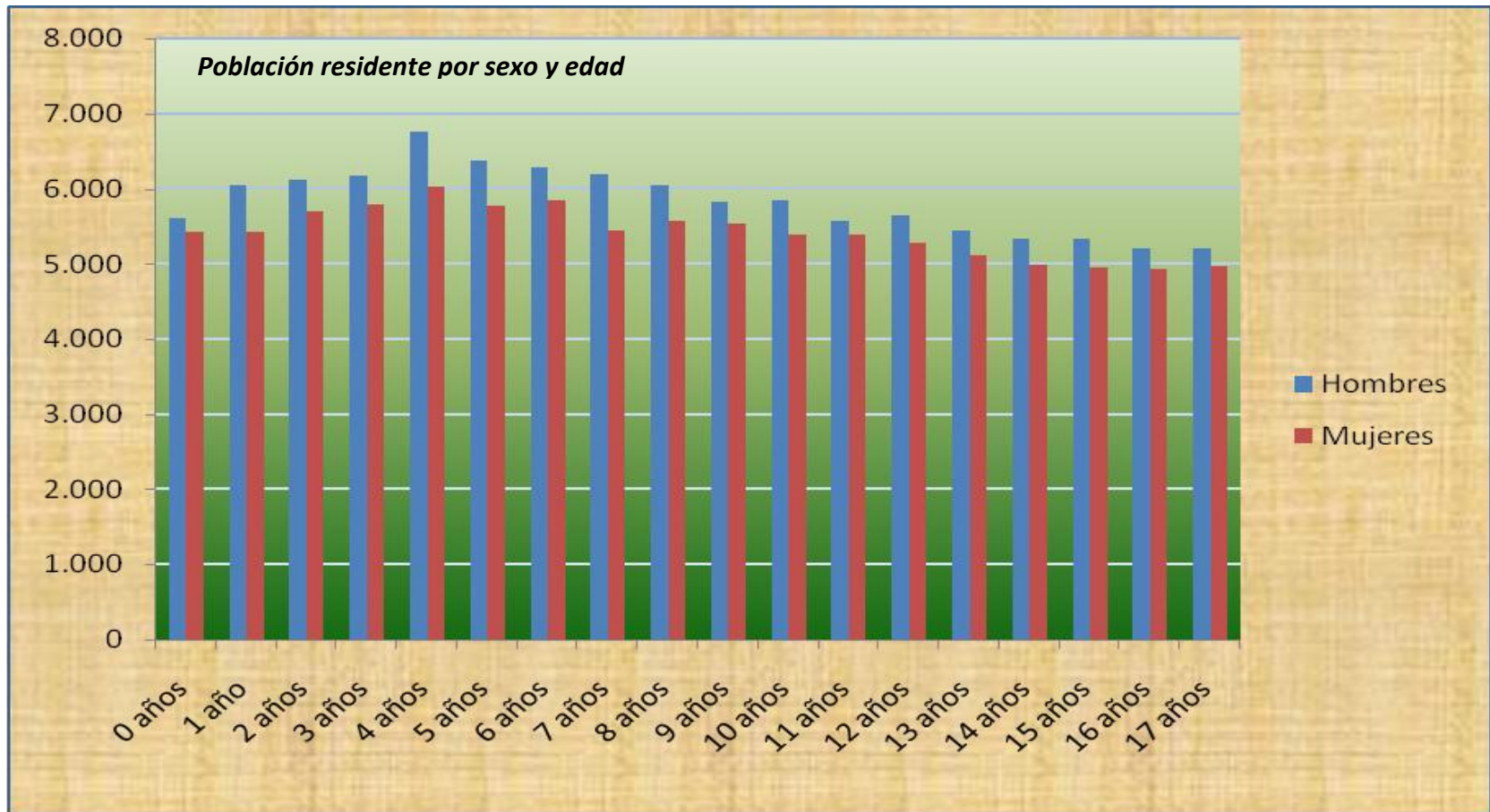
La población total de menores de edad en las Illes Balears asciende a 202.496 personas.

Así pues, de los datos adjuntos, se desprende que la población menor de edad residente en las Illes Balears a fecha 1 de enero de 2013 representa el 18,24% del global de la población (9,46% son niños y un 8,78% niñas).

Illes Balears 01/01/13	Hombres	Mujeres	Total
0 años	5.611	5.421	11.032
1 año	6.047	5.421	11.468
2 años	6.121	5.701	11.822
3 años	6.173	5.781	11.954
4 años	6.753	6.019	12.772
5 años	6.378	5.770	12.148
6 años	6.278	5.840	12.118
7 años	6.184	5.440	11.624
8 años	6.040	5.573	11.613
9 años	5.820	5.539	11.359
10 años	5.837	5.385	11.222
11 años	5.578	5.392	10.970
12 años	5.641	5.285	10.926
13 años	5.451	5.113	10.564
14 años	5.335	4.986	10.321
15 años	5.332	4.945	10.277
16 años	5.211	4.927	10.138
17 años	5.205	4.963	10.168
TOTAL	104.995	97.501	202.496

Unidades: personas

Fuente: Instituto Nacional de Estadística



2.- NACIMIENTO Y TASA DE NATALIDAD

A) Nacidos vivos por isla de residencia.

La tabla adjunta refleja la evolución producida en el número de nacimientos habidos en las Illes Balears durante los años 2009, 2010 y 2011.

La información se desglosa atendiendo a la isla de residencia.

En los últimos años se aprecia una disminución global en el número de nacimientos. En particular, en el año 2011 se ha producido un descenso del 6,47% respecto a los nacimientos del año 2009.

Nacidos vivos por isla de residencia

Población > Nacimientos

Unidad de medida: Número de nacidos vivos

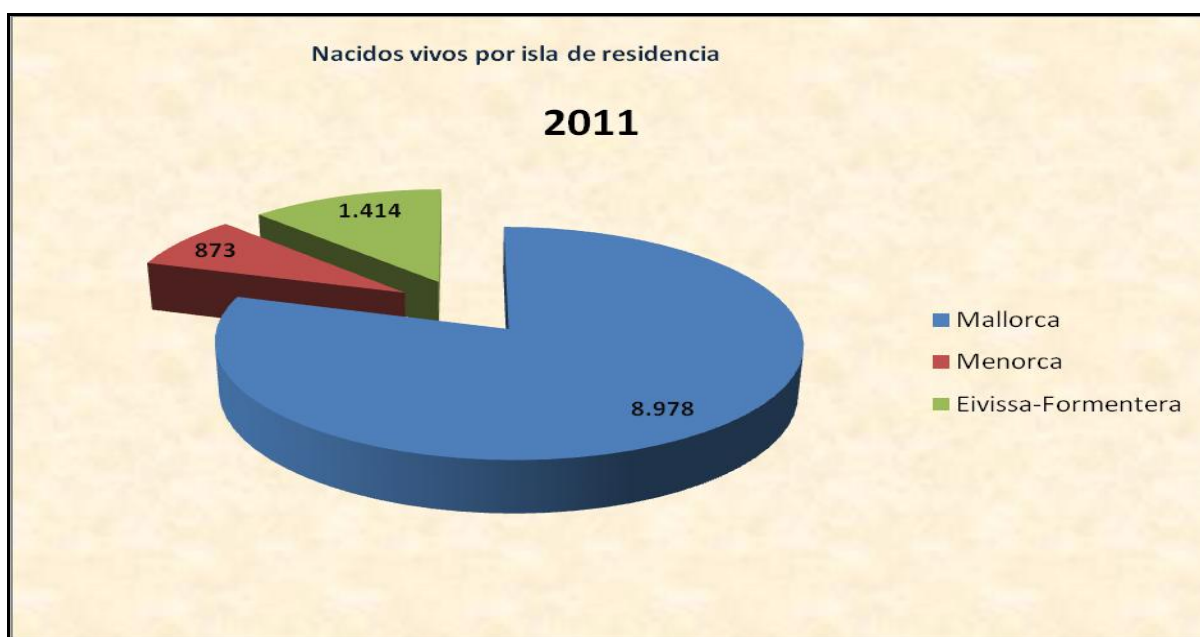
Período de referencia: Desde 2009 a 2011

Última actualización: 20130107 14:36

	2011	2010	2009
Mallorca	8.978	9.629	9.670
Menorca	873	945	935
Eivissa-Formentera	1.414	1.393	1.439

Fuente: Institut d'Estadística de les Illes Balears (IBESTAT). España (CC BY 3.0)

Institut d'Estadística de les Illes Balears (IBESTAT) Teléfono: +34 971 784 575 Correo electrónico: info@ibestat.caib.es <http://www.ibestat.cat>



B) Tasa de natalidad (en frecuencias absolutas).

La tabla adjunta refleja la evolución de la tasa de natalidad de las Illes Balears durante los años 2009, 2010 y 2011.

La información se desglosa atendiendo a la isla de residencia y, en cada una de ellas, se aprecia una tendencia a la baja de la tasa de natalidad.

Tasa bruta de natalidad por 1000 habitantes. Islas.

Población > Nacimientos

Unidad de medida: Nacidos vivos

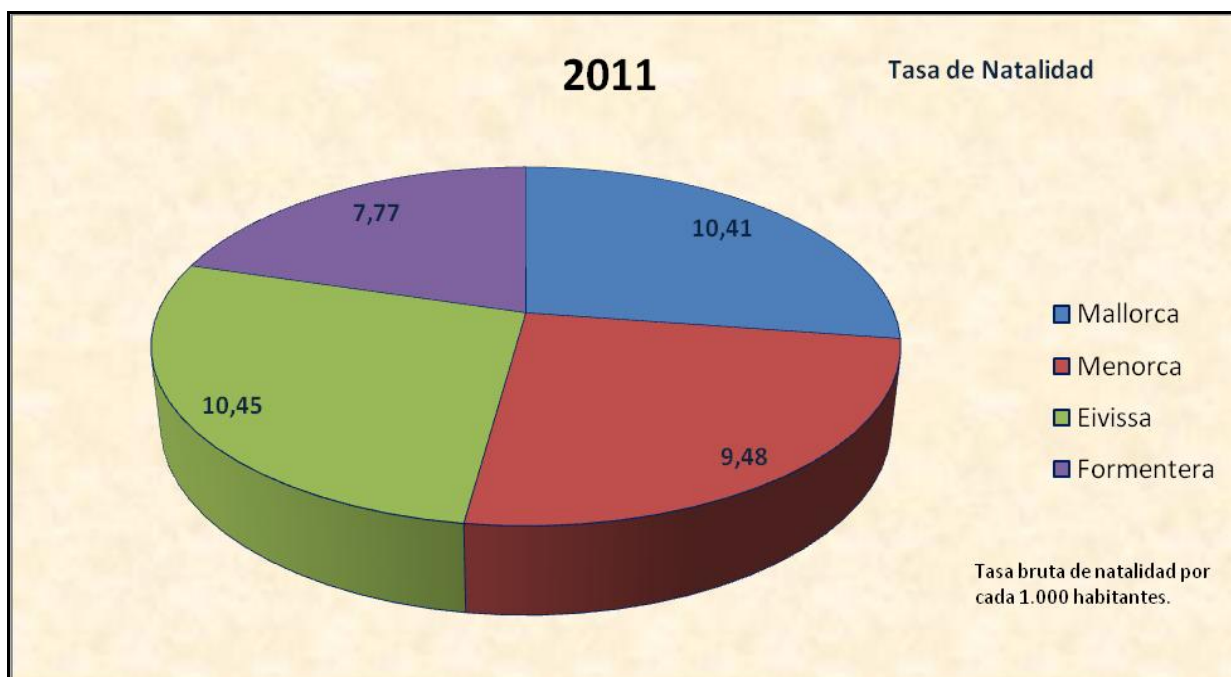
Período de referencia: Desde 2009 a 2011

Última actualización: 20130204 09:49

	2011	2010	2009
Mallorca	10,41	11,32	11,37
Menorca	9,48	10,37	10,26
Eivissa	10,45	10,49	10,8
Formentera	7,77	10,04	10,84

Fuente: Institut d'Estadística de les Illes Balears (IBESTAT). España (CC BY 3.0)

Institut d'Estadística de les Illes Balears (IBESTAT) Teléfono: +34 971 784 575 Correo electrónico: info@ibestat.caib.es <http://www.ibestat.cat>



3.- NACIMIENTOS POR EDAD DE LA MADRE

A) Nacidos vivos por edad de la madre y año (total Illes Balears).

Nacidos vivos por edad de la madre y año (total Illes Balears)

Población > Nacimientos

La tabla adjunta refleja la evolución en el número de nacimientos habidos en las Illes Balears durante los años 2009, 2010 y 2011 entre madres menores de edad en el momento de producirse el nacimiento.

Durante el año 2011, en el conjunto de las Illes Balears, se han producido 71 nacimientos por parte de madres menores de edad lo que supone un descenso del 11,25% respecto al año 2009.

Unidad de medida: Número de nacidos vivos

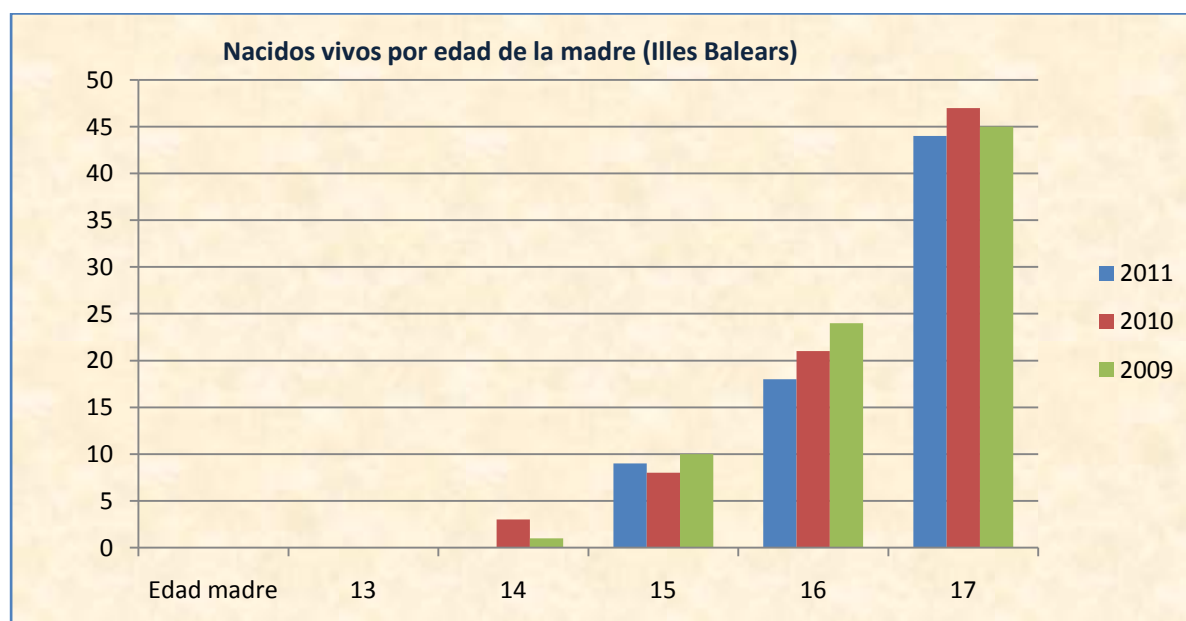
Período de referencia: Desde 2009 a 2011

Última actualización: 20130107 14:36

Edad madre	2011	2010	2009
13 años	0	0	0
14 años	0	3	1
15 años	9	8	10
16 años	18	21	24
17 años	44	47	45

Fuente: Institut d'Estadística de les Illes Balears (IBESTAT). España (CC BY 3.0)

Institut d'Estadística de les Illes Balears (IBESTAT) Teléfono: +34 971 784 575 Correo electrónico: info@ibestat.caib.es <http://www.ibestat.cat>



B) Nacidos vivos por isla de residencia, año y edad de la madre.

Nacidos vivos por isla de residencia, año y edad de la madre.

Población > Nacimientos

Las tablas adjuntas reflejan la evolución en el número de nacimientos habidos en las Illes Balears durante los años 2009, 2010 y 2011 entre madres menores de edad en el momento del nacimiento.

La información se desglosa atendiendo a la isla de residencia.

Durante el año 2011, en el conjunto de las Illes Balears, se han producido 71 nacimientos por parte de madres menores de edad lo que supone un descenso del 11,25% respecto al año 2009.

No obstante lo anterior, en el año 2011, en la isla de Menorca se ha producido un aumento notable (66,67%) de nacimientos entre madres menores de edad respecto al año 2009.

Unidad de medida: Número de nacidos vivos

Período de referencia: De 2009 a 2011

Última actualización: 20130107 14:36

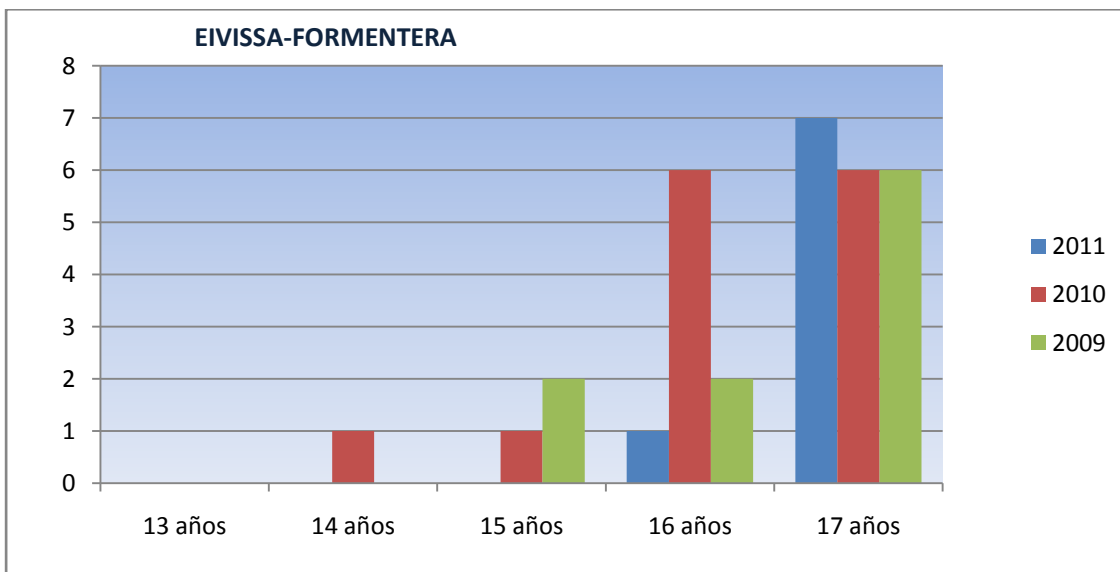
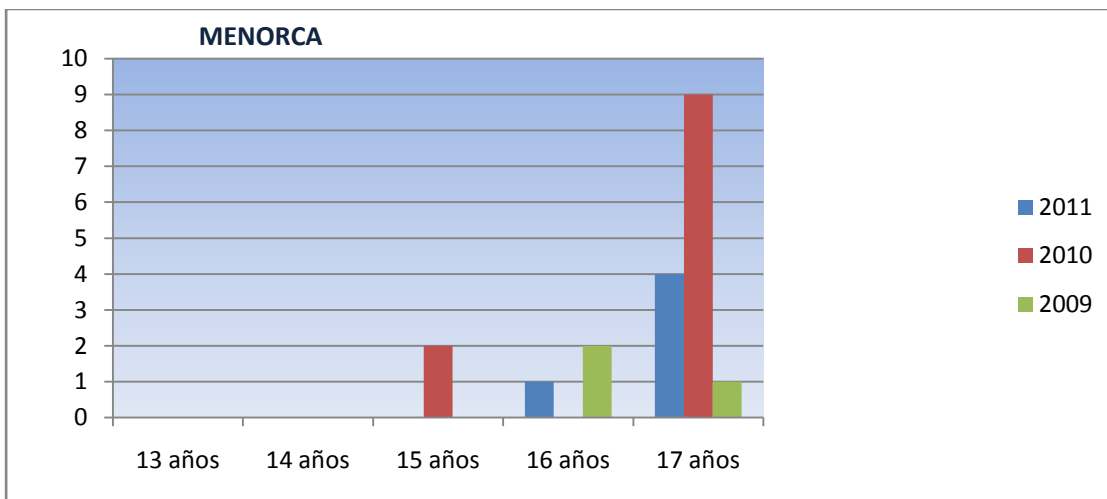
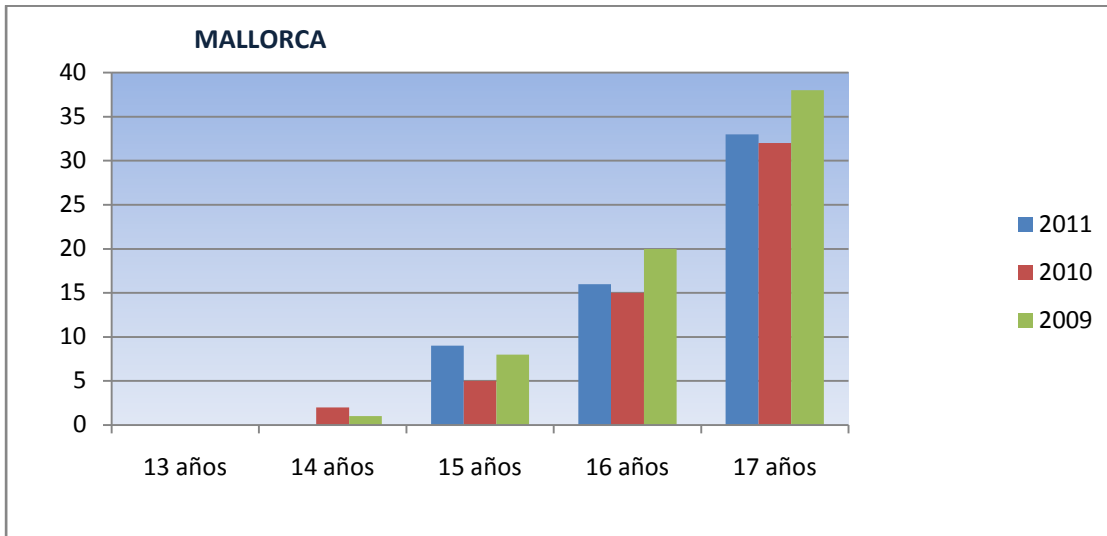
MALLORCA	2011	2010	2009
13 años	0	0	0
14 años	0	2	1
15 años	9	5	8
16 años	16	15	20
17 años	33	32	38

MENORCA	2011	2010	2009
13 años	0	0	0
14 años	0	0	0
15 años	0	2	0
16 años	1	0	2
17 años	4	9	1

EIVISSA	2011	2010	2009
13 años	0	0	0
14 años	0	1	0
15 años	0	1	2
16 años	1	6	2
17 años	7	6	6

Fuente: Institut d'Estadística de les Illes Balears (IBESTAT). España (CC BY 3.0)

Institut d'Estadística de les Illes Balears (IBESTAT) Teléfono: +34 971 784 575 Correo electrónico: info@ibestat.caib.es <http://www.ibestat.cat>



4.- NACIMIENTOS POR LUGAR DE NACIMIENTO DE LA MADRE

La tabla adjunta refleja la evolución en el número de nacimientos habidos en las Illes Balears durante los años 2009, 2010 y 2011.

La información se desglosa atendiendo a la nacionalidad de la madre.

De los datos adjuntos se desprende que los nacimientos habidos durante los años 2009, 2010 y 2011 entre madres extranjeras representan un 34,78% del total de nacimientos producidos en el conjunto de las Illes Balears. Mientras que el 65,22% restante corresponde a los nacimientos habidos entre madres españolas en ese mismo período.

Asimismo, en relación con las madres extranjeras, el número de nacimientos habidos entre madres provenientes de Marruecos, Argentina y Ecuador representan un 13,75% del total de nacimientos de las Illes Balears durante ese mismo período.

Unidad de medida: Nacidos vivos de madres extranjeras

Período de referencia: Desde 2009 a 2011

Última actualización: 20130819 11:36

TOTAL ILLES BALEARS (evolución 2009-2011)

	2011	2010	2009
Albania	2	1	0
Alemania	161	160	184
Andorra	1	1	1
Angola	0	1	1
Arabia Saudita	1	0	2
Argelia	40	34	35
Argentina	306	344	340
Armenia	2	2	2
Australia	3	5	3
Austria	5	4	6
Azerbaiyán	0	0	0
Bahamas	0	0	0
Bangladesh	7	8	5
Bélgica	11	17	14
Benín	2	1	1
Bielorrusia	2	2	3
Birmania	0	0	0
Bolivia	126	110	167
Bosnia-Herzegovina	1	2	1
Brasil	88	122	108
Bulgaria	94	95	83
Burkina Faso	0	2	1
Cabo Verde	0	1	0

Camboya	1	0	0
Camerún	3	7	2
Canadá	3	5	3
Chile	60	40	55
China	108	93	106
Chipre	1	0	0
Colombia	195	188	228
Comores	0	0	1
Congo	0	0	0
Corea	0	0	1
Corea del Norte (Rp)	0	2	0
Costa de Marfil	2	0	5
Costa Rica	2	0	2
Cuba	50	44	60
Dinamarca	5	6	8
Ecuador	272	320	349
Egipto	0	0	2
El Salvador	0	1	2
Eslovaquia	21	13	19
Eslovenia	0	1	1
España	7511	7774	7711
Estados Unidos	12	18	7
Estonia	2	3	3
Etiopía	0	0	0
Filipinas	38	40	31
Finlandia	0	0	1
Francia	58	63	75
Gambia	5	1	3
Georgia	3	0	2
Ghana	6	8	9
Grecia	1	0	1
Guatemala	3	5	0
Guinea	12	17	15
Guinea Bissau	0	1	2
Guinea Ecuatorial	8	10	10
Honduras	4	3	3
Hungría	10	4	6
India	26	35	24
Indonesia	2	1	1
Irán	1	2	2
Irlanda	3	9	4
Islandia	0	1	1
Israel	3	2	2
Italia	38	35	39
Japón	3	5	4
Jordania	1	0	0
Kazajstán	1	1	0
Kenya	0	0	1

Laos	0	1	0
Letonia	5	1	5
Líbano	1	2	3
Liberia	0	0	0
Libia	1	0	0
Lituania	8	1	5
Luxemburgo	0	0	1
Macedonia	1	0	0
Madagascar	0	1	0
Mali	17	17	24
Malta	1	0	0
Marruecos	857	1060	1011
Mauritania	6	6	8
México	20	19	13
Moldavia	5	8	9
Mónaco	0	0	0
Mozambique	0	0	1
Namibia	0	0	0
Nepal	0	5	1
Nicaragua	9	6	7
Níger	0	0	1
Nigeria	117	132	120
Noruega	4	2	3
Nueva Zelanda	2	1	2
Países Bajos	30	28	25
Pakistán	23	16	5
Panamá	0	2	3
Paraguay	38	50	67
Perú	43	66	57
Polonia	59	63	62
Portugal	11	16	20
Reino Unido	128	171	168
Rep. Checa	28	22	21
Rep. Dominicana	62	78	69
Rep. democrática del Congo	0	1	1
Ruanda	0	1	0
Rumanía	150	195	203
Rusia	42	43	31
San Marino	0	1	0
Senegal	83	85	94
Serbia	1	4	4
Sierra Leona	1	1	0
Singapur	1	0	0
Siria	2	1	1
Sri Lanka	0	0	0
Sudáfrica	5	3	8
Sudán	0	0	0
Suecia	15	21	21

Suiza	19	11	10
Tailandia	6	2	6
Taiwán	1	0	1
Tanzania	0	0	0
Túnez	0	3	0
Turquía	2	2	5
Ucrania	16	25	25
Uganda	0	0	1
Uruguay	82	84	111
Uzbekistán	0	0	0
Vanuatu	0	1	0
Venezuela	33	35	52
Vietnam	4	3	1
Zambia	0	1	0
Totales	11.265	11.967	12.044

Fuente: Institut d'Estadística de les Illes Balears (IBESTAT). España (CC BY 3.0)

Institut d'Estadística de les Illes Balears (IBESTAT) Teléfono: +34 971 784 575 Correo electrónico: info@ibestat.caib.es <http://www.ibestat.cat>

5.- PORCENTAJE DE HIJOS NACIDOS DE MADRES EXTRANJERAS POR LUGAR DE NACIMIENTO DE LA MADRE

La tabla adjunta refleja el total de niños nacidos en las Illes Balears de madres extranjeras durante el año 2011.

La información se desglosa atendiendo a la nacionalidad de la madre y atendiendo a la isla de residencia.

De los datos se desprende que, en el año 2011, el número de nacimientos habidos entre madres provenientes de Marruecos, Argentina y Ecuador representan un 38,23% del total de nacimientos producidos entre madres extranjeras en el conjunto de las Illes Balears durante ese mismo período.

Porcentaje calculado respecto al total de hijos (con residencia en las Illes Balears) nacidos de madres extranjeras por lugar de nacimiento de la madre, excluyendo, por tanto del cómputo, el número de niños nacidos de madres con lugar de nacimiento en España.	Hijos nacidos de madres extranjeras por lugar de nacimiento de la madre			
	Mallorca	Menorca	Eivissa-Formentera	Total
	2.986	207	561	<u>3.754</u>

2011				
	Mallorca	Menorca	Eivissa-Formentera	Total
Albania	0,07%	0,00%	0,00%	0,05%
Alemania	4,52%	3,38%	3,39%	4,29%
Andorra	0,03%	0,00%	0,00%	0,03%
Angola	0,00%	0,00%	0,00%	0,00%
Arabia Saudita	0,03%	0,00%	0,00%	0,03%
Argelia	1,00%	0,48%	1,60%	1,07%
Argentina	8,17%	7,73%	8,20%	8,15%
Armenia	0,00%	0,00%	0,36%	0,05%
Australia	0,07%	0,00%	0,18%	0,08%
Austria	0,13%	0,00%	0,18%	0,13%
Azerbaiyán	0,00%	0,00%	0,00%	0,00%
Bahamas	0,00%	0,00%	0,00%	0,00%
Bangladesh	0,13%	1,45%	0,00%	0,19%
Bélgica	0,23%	0,00%	0,71%	0,29%
Benín	0,07%	0,00%	0,00%	0,05%

Bielorrusia	0,07%	0,00%	0,00%	0,05%
Birmania	0,00%	0,00%	0,00%	0,00%
Bolivia	3,85%	2,90%	0,89%	3,36%
Bosnia-Herzegovina	0,03%	0,00%	0,00%	0,03%
Brasil	1,61%	4,83%	5,35%	2,34%
Bulgaria	2,91%	0,48%	1,07%	2,50%
Burkina Faso	0,00%	0,00%	0,00%	0,00%
Cabo Verde	0,00%	0,00%	0,00%	0,00%
Camboya	0,00%	0,00%	0,18%	0,03%
Camerún	0,10%	0,00%	0,00%	0,08%
Canadá	0,07%	0,00%	0,18%	0,08%
Chile	1,47%	1,93%	2,14%	1,60%
China	3,42%	1,93%	0,36%	2,88%
Chipre	0,03%	0,00%	0,00%	0,03%
Colombia	5,43%	5,80%	3,74%	5,19%
Comores	0,00%	0,00%	0,00%	0,00%
Congo	0,00%	0,00%	0,00%	0,00%
Corea	0,00%	0,00%	0,00%	0,00%
Corea del Norte (Rp)	0,00%	0,00%	0,00%	0,00%
Costa de Marfil	0,07%	0,00%	0,00%	0,05%
Costa Rica	0,03%	0,48%	0,00%	0,05%
Cuba	1,44%	0,48%	1,07%	1,33%
Dinamarca	0,13%	0,00%	0,18%	0,13%
Ecuador	6,56%	15,46%	7,84%	7,25%
Egipto	0,00%	0,00%	0,00%	0,00%
El Salvador	0,00%	0,00%	0,00%	0,00%
Eslovaquia	0,67%	0,00%	0,18%	0,56%
Eslovenia	0,00%	0,00%	0,00%	0,00%
Estados Unidos	0,33%	0,97%	0,00%	0,32%
Estonia	0,03%	0,00%	0,18%	0,05%
Etiopía	0,00%	0,00%	0,00%	0,00%
Filipinas	0,60%	0,97%	3,21%	1,01%
Finlandia	0,00%	0,00%	0,00%	0,00%
Francia	1,51%	0,97%	1,96%	1,55%
Gambia	0,17%	0,00%	0,00%	0,13%
Georgia	0,10%	0,00%	0,00%	0,08%
Ghana	0,20%	0,00%	0,00%	0,16%
Grecia	0,00%	0,48%	0,00%	0,03%
Guatemala	0,03%	0,00%	0,36%	0,08%
Guinea	0,40%	0,00%	0,00%	0,32%
Guinea Bissau	0,00%	0,00%	0,00%	0,00%
Guinea Ecuatorial	0,17%	1,45%	0,00%	0,21%
Honduras	0,13%	0,00%	0,00%	0,11%
Hungría	0,23%	0,00%	0,53%	0,27%
India	0,84%	0,48%	0,00%	0,69%
Indonesia	0,03%	0,00%	0,18%	0,05%

Irán	0,03%	0,00%	0,00%	0,03%
Irlanda	0,07%	0,48%	0,00%	0,08%
Islandia	0,00%	0,00%	0,00%	0,00%
Israel	0,00%	0,00%	0,53%	0,08%
Italia	0,54%	2,42%	3,03%	1,01%
Japón	0,07%	0,48%	0,00%	0,08%
Jordania	0,03%	0,00%	0,00%	0,03%
Kazajstán	0,03%	0,00%	0,00%	0,03%
Kenya	0,00%	0,00%	0,00%	0,00%
Laos	0,00%	0,00%	0,00%	0,00%
Letonia	0,17%	0,00%	0,00%	0,13%
Líbano	0,03%	0,00%	0,00%	0,03%
Liberia	0,00%	0,00%	0,00%	0,00%
Libia	0,03%	0,00%	0,00%	0,03%
Lituania	0,23%	0,00%	0,18%	0,21%
Luxemburgo	0,00%	0,00%	0,00%	0,00%
Macedonia	0,03%	0,00%	0,00%	0,03%
Madagascar	0,00%	0,00%	0,00%	0,00%
Mali	0,57%	0,00%	0,00%	0,45%
Malta	0,03%	0,00%	0,00%	0,03%
Marruecos	22,77%	24,15%	22,64%	22,83%
Mauritania	0,07%	1,45%	0,18%	0,16%
México	0,44%	0,48%	1,07%	0,53%
Moldavia	0,17%	0,00%	0,00%	0,13%
Mónaco	0,00%	0,00%	0,00%	0,00%
Mozambique	0,00%	0,00%	0,00%	0,00%
Namibia	0,00%	0,00%	0,00%	0,00%
Nepal	0,00%	0,00%	0,00%	0,00%
Nicaragua	0,23%	0,97%	0,00%	0,24%
Níger	0,00%	0,00%	0,00%	0,00%
Nigeria	3,82%	0,00%	0,53%	3,12%
Noruega	0,13%	0,00%	0,00%	0,11%
Nueva Zelanda	0,03%	0,00%	0,18%	0,05%
Países Bajos	0,57%	0,48%	2,14%	0,80%
Pakistán	0,70%	0,00%	0,36%	0,61%
Panamá	0,00%	0,00%	0,00%	0,00%
Paraguay	0,64%	1,45%	2,85%	1,01%
Perú	1,14%	2,42%	0,71%	1,15%
Polonia	1,94%	0,48%	0,00%	1,57%
Portugal	0,30%	0,00%	0,36%	0,29%
Reino Unido	3,11%	2,90%	5,17%	3,41%
Rep. Checa	0,77%	0,48%	0,71%	0,75%
Rep. Dominicana	1,84%	1,45%	0,71%	1,65%
Rep. democrática del Congo	0,00%	0,00%	0,00%	0,00%
Ruanda	0,00%	0,00%	0,00%	0,00%

Rumanía	3,42%	3,38%	7,31%	4,00%
Rusia	1,21%	0,48%	0,89%	1,12%
San Marino	0,00%	0,00%	0,00%	0,00%
Senegal	2,65%	0,97%	0,36%	2,21%
Serbia	0,00%	0,00%	0,18%	0,03%
Sierra Leona	0,03%	0,00%	0,00%	0,03%
Singapur	0,03%	0,00%	0,00%	0,03%
Siria	0,07%	0,00%	0,00%	0,05%
Sri Lanka	0,00%	0,00%	0,00%	0,00%
Sudáfrica	0,13%	0,00%	0,18%	0,13%
Sudán	0,00%	0,00%	0,00%	0,00%
Suecia	0,47%	0,00%	0,18%	0,40%
Suiza	0,44%	0,48%	0,89%	0,51%
Tailandia	0,17%	0,00%	0,18%	0,16%
Taiwán	0,03%	0,00%	0,00%	0,03%
Tanzania	0,00%	0,00%	0,00%	0,00%
Túnez	0,00%	0,00%	0,00%	0,00%
Turquía	0,07%	0,00%	0,00%	0,05%
Ucrania	0,47%	0,00%	0,36%	0,43%
Uganda	0,00%	0,00%	0,00%	0,00%
Uruguay	2,04%	0,97%	3,39%	2,18%
Uzbekistán	0,00%	0,00%	0,00%	0,00%
Vanuatu	0,00%	0,00%	0,00%	0,00%
Venezuela	0,94%	0,97%	0,53%	0,88%
Vietnam	0,13%	0,00%	0,00%	0,11%
Zambia	0,00%	0,00%	0,00%	0,00%
	100,00%	100,00%	100,00%	100,00%

6.- FALLECIMIENTOS Y TASA DE MORTALIDAD INFANTIL POR SEXO Y EDAD

A) *Fallecimientos por sexo y edad:*

1.- Defunciones de residentes en Illes Balears por grupo de edad (0-17 años):

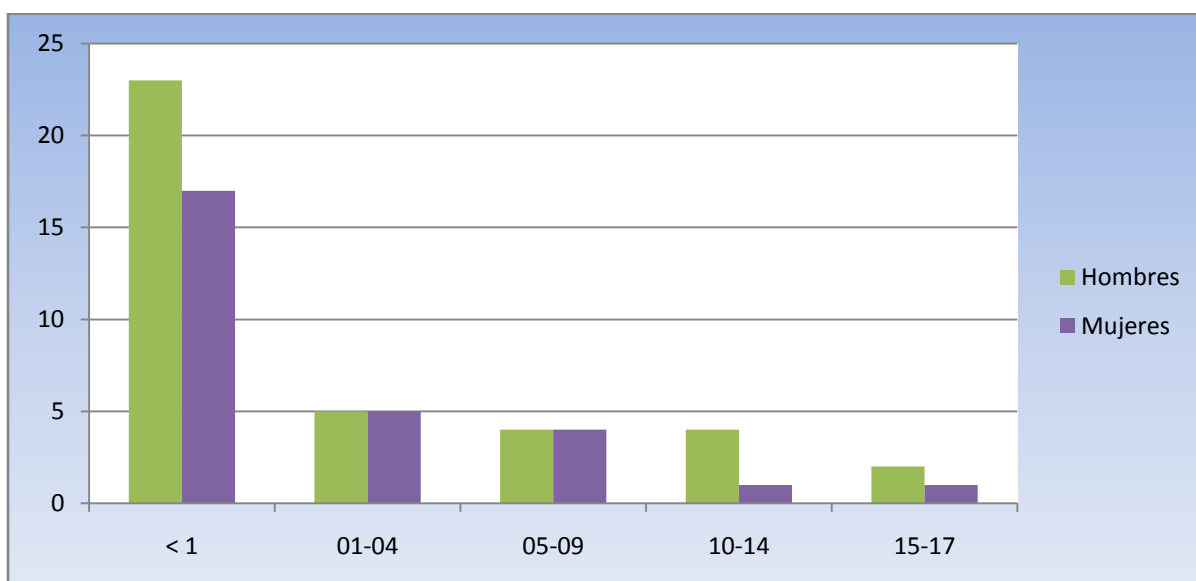
La tabla adjunta refleja el número de fallecimientos producidos en las Islas Baleares entre la población menor de edad durante el año 2011.

La información se desglosa por sexo y grupo de edad.

Los datos reflejan que, durante el año 2011, se han producido un total de 66 fallecimientos entre la población menor de edad de la Illes Balears. La mayor parte de estos fallecimientos (60,61%) se produce entre los menores de 1 año de edad.

Asimismo, se aprecia que la mortalidad infantil masculina es superior al de la mortalidad infantil femenina. Concretamente, la mortalidad de los varones menores de edad representa un 57,58% del total de los fallecimientos.

ISLAS BALEARES	2011	
	Hombres	Mujeres
Intervalo de edad		
< 1	23	17
01-04	5	5
05-09	4	4
10-14	4	1
15-17	2	1
TOTAL	38	28



2.- Defunciones de residentes en Illes Balears por sexo, isla de residencia y grupo de edad

La tabla adjunta refleja el número de fallecimientos producidos en las Islas Baleares entre la población menor de edad durante el año 2011.

La información se desglosa por isla de residencia, sexo y grupo de edad.

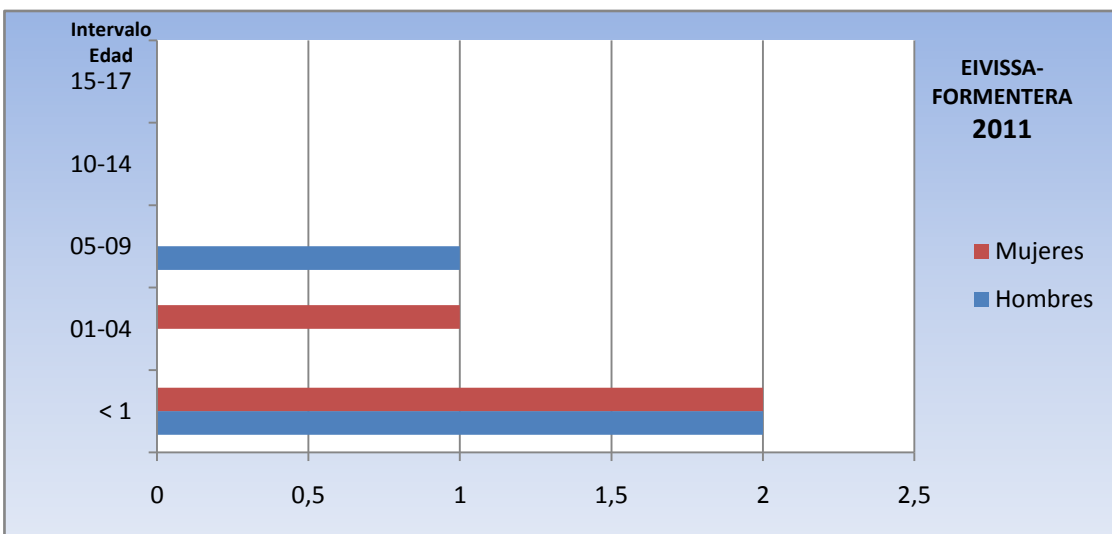
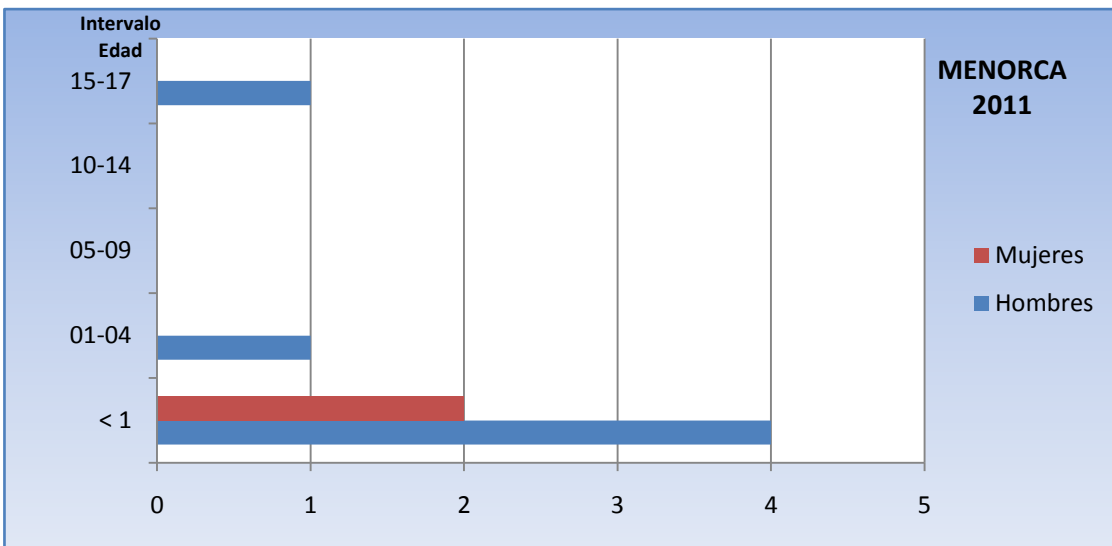
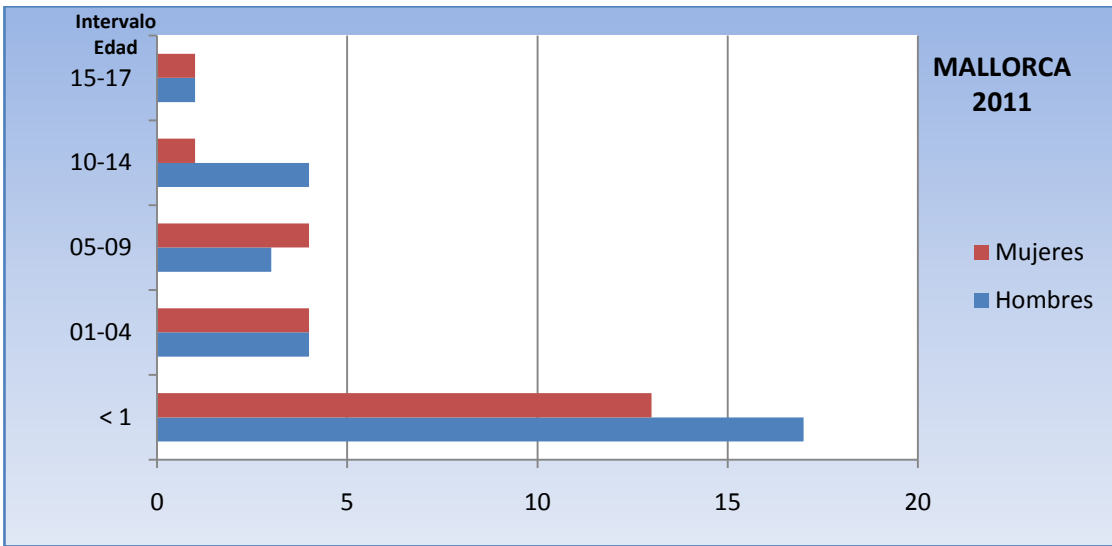
Los datos reflejan que, del total de 66 fallecimientos producidos en las Illes Balears durante el año 2011 entre la población menor de edad, un 78,79% se han producido en Mallorca, un 12,12% en Menorca y un 9,09% en Eivissa-Formentera.

2011		
MALLORCA	Hombres	Mujeres
< 1	17	13
01-04	4	4
05-09	3	4
10-14	4	1
15-17	1	1
TOTAL	29	23
MENORCA	Hombres	Mujeres
< 1	4	2
01-04	1	0
05-09	0	0
10-14	0	0
15-17	1	0
TOTAL	6	2
EIVISSA - FORMENTERA	Hombres	Mujeres
< 1	2	2
01-04	0	1
05-09	1	0
10-14	0	0
5-17	0	0
TOTAL	3	3

Notas: Es Migjorn durante el período 1986-1988 está incluido en es Mercadal.

Fuente: Institut d'Estadística de les Illes Balears (IBESTAT). España (CC BY 3.0)

Institut d'Estadística de les Illes Balears (IBESTAT) Teléfono: +34 971 784 575 Correo electrónico: info@ibestat.caib.es <http://www.ibestat.cat>



B) Tasa de mortalidad por sexo y edad:

Tasa específica de mortalidad en las Illes Balears por grupo de edad, año de defunción y sexo:

Tasa específica de mortalidad en las Illes Balears por grupo de edad, año de defunción y sexo.

Población > Defunciones

La siguiente tabla refleja la evolución de la tasa específica de mortalidad entre la población menor de edad de las Illes Balears durante los años 2009, 2010 y 2011.

La información se desglosa atendiendo al año de defunción, grupo de edad (edad en el momento del fallecimiento) y el sexo de los menores de edad.

Los datos reflejan que, durante los años 2009, 2010 y 2011, la tasa específica de mortalidad entre niños menores de 1 año es claramente superior al de la tasa de mortalidad de los menores comprendidos en otros grupos de edad.

Asimismo, se desprende que, con carácter general, la tasa específica de mortalidad infantil masculina es superior al de la mortalidad infantil femenina y que, esta pauta, se ha mantenido constante durante los últimos años.

Unidad de medida: Defunciones de residentes

Período de referencia: Desde 2009 a 2011

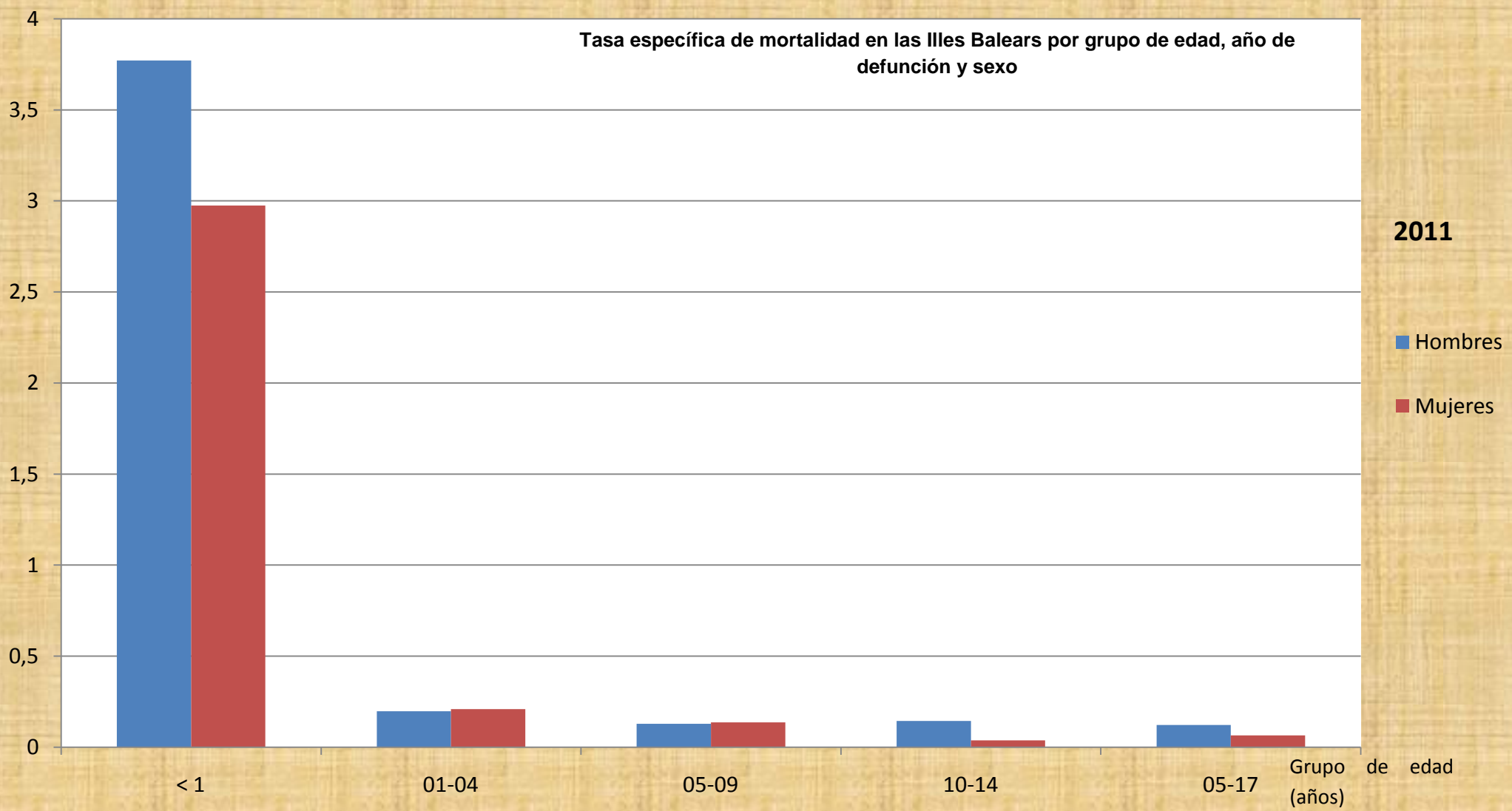
Última actualización: 20130226 13:14

Grupo de edad	2011		2010		2009	
	Hombres	Mujeres	Hombres	Mujeres	Hombres	Mujeres
< 1	3,7717	2,9746	3,3113	3,3659	3,7843	3,5182
01-04	0,1972	0,2094	0,2366	0,1673	0,2772	0
05-09	0,129	0,1366	0,0995	0,0701	0,0343	0,0361
10-14	0,1445	0,0383	0,1839	0,0783	0,0376	0,0397
05-17	0,1224	0,0644	0,3087	0	0,3723	0,1951

Fuente: Institut d'Estadística de les Illes Balears (IBESTAT). España (CC BY 3.0)

Institut d'Estadística de les Illes Balears (IBESTAT) Teléfono: +34 971 784 575 Correo electrónico: info@ibestat.caib.es <http://www.ibestat.cat>

Tasa específica de mortalidad en las Illes Balears por grupo de edad, año de defunción y sexo



2011

■ Hombres
■ Mujeres

7.- PRINCIPALES CAUSAS DE MORTALIDAD INFANTIL POR SEXO Y EDAD

La tabla adjunta refleja la evolución de la mortalidad entre la población infantil (0-12 años) durante los años 2009, 2010 y 2011.

La información se desglosa por anualidades, grupo de edad, sexo del menor y tipos de causas de la muerte.

De los datos adjuntos se desprende que, en los últimos años, la mortalidad entre los menores de edad de género masculino se mantiene estable mientras que, entre el sexo femenino, en el año 2011, se ha producido un incremento del 17,39% respecto del año 2009.

ILLES BALEARS						
0-12 años	Hombres			Mujeres		
Causas de mortalidad	2011	2010	2009	2011	2010	2009
I ENF. INFECCIOSAS Y PARASITARIAS	1	0	0	1	0	1
II TUMORES	2	4	2	2	1	0
III ENF. DE LA SANGRE/ÓRG. HEMATOPOYÉTICO/TRAST.INMUNIDAD	0	0	1	0	0	0
IV ENF. ENDOCRINA, NUTRICIONAL Y METABÓLICA	0	3	1	2	1	1
VI-VIII ENF. SISTEMA NERVIOSO Y ÓRGANOS DE LOS SENTIDOS	1	2	1	2	2	1
IX ENFERMEDADES DEL SISTEMA CIRCULATORIO	2	1	0	1	0	0
X ENFERMEDADES DEL SISTEMA RESPIRATORIO	2	0	2	1	0	0
XI ENFERMEDADES DEL SISTEMA DIGESTIVO	0	0	0	0	0	1
XII ENFERMEDADES DE LA PIEL Y DEL TEJIDO SUBCUTÁNEO	0	0	0	0	0	0
XIII ENF. SIST. OSTEOMUSCULAR Y DEL TEJIDO CONJUNTIVO	0	0	0	0	0	0
XIV ENF. DEL SISTEMA GENITOURINARIO	0	1	0	0	0	0
XVI AFECCIONES PERINATALES	14	12	14	10	11	11
XVII MALFORMACIÓN CONGÉNITA Y ANOMALÍA CROMOSÓMICA	4	5	6	5	5	3
XVIII SÍNTOMAS, NO CLASIFICADOS EN OTRA PARTE	6	2	1	0	1	3
XX CAUSAS EXTERNAS DE MORTALIDAD	1	2	4	3	6	2
TOTAL	33	32	32	27	27	23

La tabla adjunta refleja la evolución de la mortalidad entre la población adolescente (13-17 años) durante los años 2009, 2010 y 2011.

La información se desglosa por anualidades, grupo de edad, sexo del menor y tipos de causas de la muerte.

De los datos adjuntos se desprende que, en los últimos años, la mortalidad entre los adolescentes de género masculino ha descendido un 28,57%, mientras que entre el género femenino el descenso ha sido de un 66,67%.

ILLES BALEARS						
13-17 años	Hombres			Mujeres		
Causas de mortalidad	2011	2010	2009	2011	2010	2009
I ENF. INFECCIOSAS Y PARASITARIAS	0	0	0	0	0	0
II TUMORES	2	3	1	0	0	0
III ENF. DE LA SANGRE/ÓRG. HEMATOPOYÉTICO/TRAST.INMUNIDAD	0	0	0	0	0	0
IV ENF. ENDOCRINA, NUTRICIONAL Y METABÓLICA	0	0	1	0	0	0
VI-VIII ENF. SISTEMA NERVIOSO Y ÓRGANOS DE LOS SENTIDOS	0	0	1	0	1	0
IX ENFERMEDADES DEL SISTEMA CIRCULATORIO	0	0	0	0	0	0
X ENFERMEDADES DEL SISTEMA RESPIRATORIO	0	0	0	0	0	0
XI ENFERMEDADES DEL SISTEMA DIGESTIVO	0	1	0	0	0	0
XII ENFERMEDADES DE LA PIEL Y DEL TEJIDO SUBCUTÁNEO	0	0	0	0	0	0
XIII ENF. SIST. OSTEOMUSCULAR Y DEL TEJIDO CONJUNTIVO	0	0	0	0	0	0
XIV ENF. DEL SISTEMA GENITOURINARIO	0	0	0	0	0	0
XVI AFECCIONES PERINATALES	0	0	0	0	0	0
XVII MALFORMACIÓN CONGÉNITA Y ANOMALÍA CROMOSÓMICA	0	0	1	0	0	0
XVIII SÍNTOMAS, NO CLASIFICADOS EN OTRA PARTE	0	0	0	0	0	0
XX CAUSAS EXTERNAS DE MORTALIDAD	3	4	3	1	0	3
TOTAL	5	8	7	1	1	3

8.- PORCENTAJE DE POBLACIÓN EXTRANJERA 0-17 POR SEXO SOBRE EL TOTAL DE LA POBLACIÓN

La tabla adjunta refleja (en datos absolutos y en porcentajes) los datos relativos a la población extranjera menor de edad residente en las Illes Balears.

La información se desglosa por sexo y por grupo de edad.

La población total (nacional y extranjera) de menores de edad en las Illes Balears asciende a 202.496 personas.

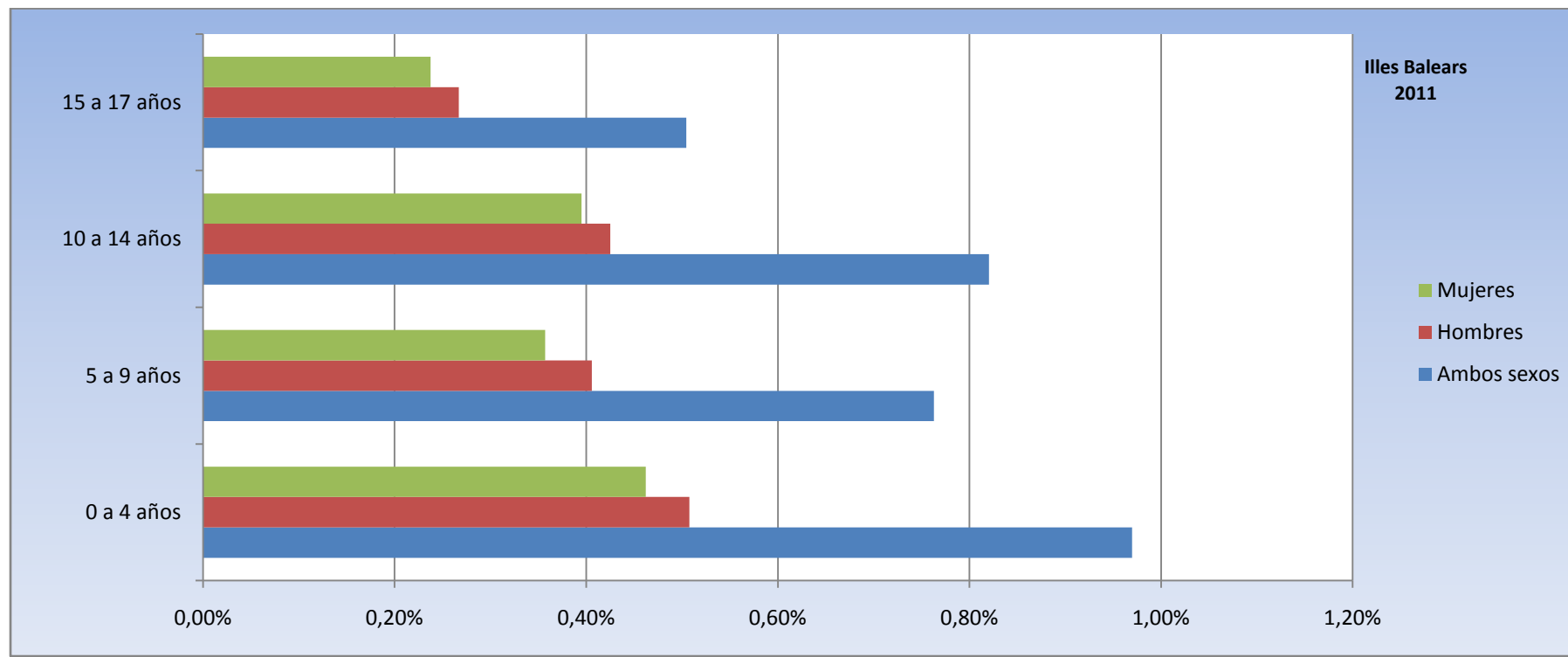
Así pues, de los datos adjuntos, se desprende que la población extranjera menor de edad residente en las Illes Balears representa el 16,62% de la totalidad de la población menor de edad (8,73% son niños y un 7,89% niñas).

POBLACION TOTAL EN ILLES BALEARS EN 2011

POBLACIÓN TOTAL EN ILLES BALEARS 2011						
Hombres		Mujeres		Ambos sexos		Población total Balears
Nacionalidad española	Nacionalidad extranjera	Nacionalidad española	Nacionalidad extranjera	Nacionalidad española	Nacionalidad extranjera	
438.273	114.484	440.111	107.636	878.384	222.120	1.100.504

<u>Población extranjera residente en Baleares en 2011</u>				Porcentaje de población extranjera residente en Baleares.			
Grupo edad	Ambos sexos	Hombres	Mujeres	Grupo edad	Ambos sexos	Hombres	Mujeres
0 a 4 años	10.673	5.586	5.087	0 a 4 años	0,97%	0,51%	0,46%
5 a 9 años	8.395	4.465	3.930	5 a 9 años	0,76%	0,41%	0,36%
10 a 14 años	9.028	4.679	4.349	10 a 14 años	0,82%	0,43%	0,40%
15 a 17 años	5.552	2.938	2.614	15 a 17 años	0,50%	0,27%	0,24%
Total	33.648	17.668	15.980				

Porcentaje de población extranjera en Baleares



Fuente: IBESTAT

9.- POBLACIÓN MENOR DE EDAD AÑOS ATENDIDA POR LOS SERVICIOS SOCIALES COMUNITARIOS BÁSICOS

El siguiente gráfico refleja los datos de la población menor de edad atendida por los Servicios Sociales Comunitarios Básicos (Servicios municipales) durante el año 2012 en el conjunto de las Illes Balears.

Los datos se desglosan por grupos de edad.

La población menor de edad en las Illes Balears a fecha 01/07/12 era de 201.203 personas. Así pues, los datos reflejan que el 5,38% de la población menor de edad ha sido atendida por los Servicios Sociales Comunitarios Básicos.

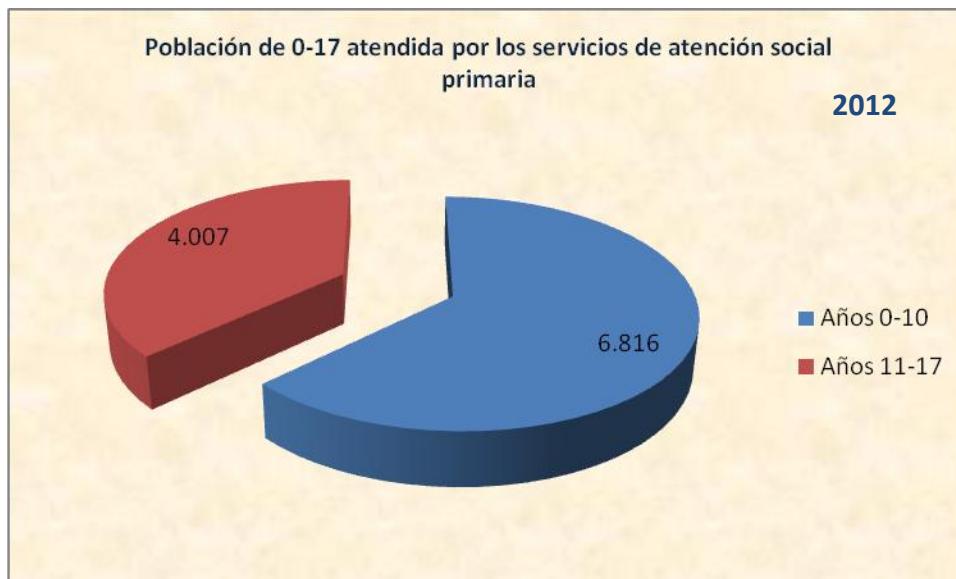
Población de 0 a 10 años.....6.816

Población de 11 a 17 años.....4.007

Total población 0 a 17 años.....10.823

Fuente:

Última actualización: 31/12/12



10.- GASTO EN EDUCACIÓN POR ALUMNO

Fuente IAQSE

Evolución del indicador: 2004-2010:

Enlace: http://iaqse.caib.es/indicadors_1.htm

11.- CUANTIA DESTINADA A LAS SUBVENCIONES CON CARGO A LA ASIGNACIÓN TRIBUTARIA DEL IRPF PARA PROGRAMAS DIRIGIDOS A LA INFANCIA (POR AREAS):

La tabla adjunta refleja la información relativa a las subvenciones otorgadas con cargo a la asignación tributaria del Impuesto sobre la Renta de las Personas Físicas destinada a financiar programas cuyos destinatarios son los menores de edad y las familias de las Illes Balears.

El importe total de las subvenciones otorgadas por este concepto durante el ejercicio 2012 asciende a la suma de 1.586.767,68.-€.

El citado importe se ha distribuido entre 20 líneas o programas diferentes de los cuales se han beneficiado un total de 14 entidades y/o asociaciones.

Sector/col·lectiu	Nom entitat	Nom Programa	Núm. Programes	Import sol·licitat	Organisme valorador
Infància i Família	Asociación Dislexia y Familia	PLAN DEA	1	37.262,00 €	Servei de Família
Infància i Família	Cruz Roja Española	INFANCIA HOSPITALIZADA	19	42.500,00 €	Servei de Família
Infància i Família		SOPORTE PSICOSOCIAL A PERSONAS MAYORES QUE EJERCEN LABORES PARENTALES CON MENORES DE EDAD. ESCUELA DE ABUELOS-AS. EDUCADORES	42	26.900,00 €	Servei de Família

Infància i Família	Càritas Española	PROMOCION DE LA CALIDAD DE VIDA INFANTIL Y PROTECCIÓN DE LOS DERECHOS DE LA INFANCIA	2	35.000,00 €	Servei de Família
Infància i Família		EQUIPAMIENTOS RESIDENCIALES PARA MENORES EN SITUACIÓN DE DIFICULTAD Y/O SOCIAL Y PROGRAMAS PARA LA EJECUCIÓN DE MEDIDAS EN MEDIO ABIERTO	3	30.000,00 €	Servei de Família
Infància i Família		INTERVENCIÓN EN FAMILIAS QUE SE ENCUENTRAN EN SITUACIÓN DE ESPECIAL DIFICULTAD	5	150.000,00 €	Servei de Família
Infància i Família		EDUCACIÓN FAMILIAR Y PARENTALIDAD POSITIVA	7	60.000,00 €	Servei de Família
Infància i Família	Asociación Proyecto Hombre	INTERVENCIÓN EN FAMILIAS QUE SE ENCUENTRAN EN SITUACIÓN DE ESPECIAL DIFICULTAD	10	44.300,00 €	Servei de Família
Infància i Família	Fundación Diagrama Intervención Psicosocial	EQUIPAMIENTOS RESIDENCIALES LA ZARZA, ARRUI-ALEA, LOS PINOS, LA CAÑADA, LOS ALCORES, EL LIMONAR, LA VILLA, BALUARTE DE SAN PEDRO ALTO, ANKASO E INITIE	3	76.058,31 €	Servei de Família

Infància i Família		AUTONOMIA PERSONAL Y DE INTEGRACIÓN SOCIO-LABORAL DE ADOLESCENTES TUTELADOS/AS, EXTUTELADOS/AS Y JÓVENES QUE SE ENCEUNTREN EN SITUACIÓN DE DIFICULTAD SOCIAL "LABOR"	5	358.209,33 €	Servei de Família
Infància i Família	Federació d'Atenció a la Família i Adolescència Balear	SENSIBILIZACIÓN Y CAPTACIÓN DE FAMILIAS ACOGEDORAS	1	53.150,00 €	Servei de Família
Infància i Família	Instituto de Trabajo Social i Servicios Sociales	CENTROS EDUCATIVOS ILLA Y BELLAMAR	2	277.429,22 €	Servei de Família
Infància i Família	Federación de Asociaciones Culturales Cristianas de Andalucía	ESTRATEGIAS DE INTERVENCIÓN FAMILIAR PARA EL FOMENTO DEL PROGRESO SOCIAL DE LOS MENROES EN SITUACIÓN DESFAVORECIDA	5	7.857,46 €	Servei de Família
Infància i Família	Grupo de Educadores de calle y Trabajo con Menores	HOGAR FUNCIONAL PARA MENORES DE 14 A 18 AÑOS EN SITUACIÓN DE DIFICULTAD SOCIAL	1	173.000,00 €	Servei de Família
Infància i Família	Fundación Acción Social, Educación y Tiempo Libre, Esplai	CENTROS D'ESPLAI ·UN PROGRAMA EDUCATIVO Y SOCIAL PARA LA INFANCIA"	4	14.000,00 €	Servei de Família

Infància i Família	Fundación Instituto de Reinserción Social	PROYECTO MENTORIAS MALLORCA, SERVICIO DE ATENCIÓN PSICOSOCIAL DIRIGIDO A HIJOS E HIJAS DE VÍCTIMAS DE VIOLENCIA DE GÉNERO	4	28.269,25 €	Servei de Família
Infància i Família		FAMILIAS EN SITUACIÓN DE POBREZA, ESCUELA DE PADRES	5	10.332,11 €	Servei de Família
Infància i Família	Asociación para el Estudio y Promoción del Bienestar Social	ESPACIO SOLIDARIO PARA LA INTEGRACIÓN	2	109.700,00 €	Servei de Família
Infància i Família	Espiral- Entitat Prestadora de Serveis a la Joventut	PROGRAMA OBERT	1	51.800,00 €	Servei de Família
Infància i Família	Asociación de Hombres por la Igualdad de Género	GRUPO DE ACOMPAÑAMIENTO AL PARTO PARA HOMBRES	2	1.000,00 €	Servei de Família